



# Kainuun työllisyyskatsaus, joulukuu 2012

Julkistettavissa 22.1.2013 klo 9.00

## Työttömyys kohosi taas roimasti joulukuussa Viime vuosi oli Kainuussa edellisvuotta heikompi työllisyysvuosi

Vuosi 2012 alkoi Kainuussa varsin hyvän työllisyyden merkeissä. Vuoden alussa työttömyys väheni vielä hyvin, mutta toukokuusta alkaen se sinnitteli edellisvuotta korkeammalla. Työttömyys kasvoi, vaikka samanaikaisesti myös työvoiman kysyntä kasvoi. Uutta työvoimaa tarvittiin viime vuonna aiempia vuosia enemmän. Avoimia työpaikkoja ilmoitettiin Kainuun työ- ja elinkeinotoimistoihin 14 % enemmän kuin edellisenä vuonna, mutta se ei riittänyt työttömyyden kasvun pysäyttämiseen.

Joulukuussa työttömyys kohosi Kainuussa jälleen roimasti. Se johtui osaksi kausivaihtelusta, mutta myös lomautukset ja irtisanomiset yleistyivät. Eniten niitä tapahtui rakennus- ja teollisuustyössä. Lomautuksista ja irtisanomisista johtuen myös uuden työvoiman kysyntä hiljeni vuoden lopulla. Uusia avoimia työpaikkoja ilmoitettiin Kainuun työ- ja elinkeinotoimistoihin joulukuussa selvästi vähemmän kuin aiemmin.

Joulukuun lopussa Kainuun työ- ja elinkeinotoimistoissa oli 5 344 työtöntä. Se on 729 enemmän kuin marraskuussa ja 398 enemmän kuin vuosi sitten. Työttömyys kasvoi Kainuussa 8 % vuoden takaisesta, kun se koko maassa kasvoi yli 10 %.

Lomautuksista ja työvoiman kysynnän vähenemisestä johtuen on odotettavissa, että työttömyys pysyttelee Kainuussa talvikuukaudet likipitään vuodenvaihteen tasolla. Keväällä työvoiman kysyntä tavallisesti kasvaa, jolloin työttömyyden uskotaan taas vähentyvän.

Koko maan työ- ja elinkeinotoimistoissa (TE-toimistoissa) oli joulukuun lopussa kaikkiaan 282 174 työtöntä. Se on 25 415 enemmän kuin marraskuussa ja 26 707 enemmän kuin vuosi sitten. Työnvälitystilaston työttömyysaste, eli työttömien osuus työvoimasta, oli koko maassa 10,7 %. Kainuussa työttömien osuus työvoimasta oli joulukuun lopussa 14,8 %. Melkein samalla tasolla työttömyys oli Kaakkois-Suomessa (13,9 %) ja Pohjois-Pohjanmaalla (13,1 %). Vaikeampi tilanne oli Keski-Suomessa (14,9 %), Pohjois-Karjalassa (15,5 %) ja Lapissa (15,7 %).

### Kausivaihtelu ja lomautukset kohottivat työttömyyttä

Työttömyyden jyrkkä nousu vuoden lopulla johtui Kainuun työmarkkinoille tavanomaisesta kausivaihtelusta, joka on selkeintä talviaikana rakennusalalla sekä maa- ja metsätaloustyössä. Rakennusalan ammattiryhmissä työttömyys kasvoi joulukuussa 157 henkilöllä. Myös lomautettujen määrä

on ollut vuoden loppua kohti jyrkässä kasvussa. Joulukuussa se kohosi 159 henkilöllä. Lomautettuja oli joulukuun lopussa 511, joka on 45 % enemmän kuin vuosi sitten.

### **Työvoiman kysyntä hiipui vuoden lopussa**

Työvoiman kysyntä oli viime vuonna varsin hyvä. Avoimia työpaikkoja ilmoitettiin Kainuun TE-toimistoihin 14 % enemmän kuin edellisellä vuonna. Joulukuussa tapahtui kuitenkin selvä käänne heikompaan ja uuden työvoiman tarve hiipui. Avoimia työpaikkoja ilmoitettiin joulukuussa TE-toimistoihin 198, joka on selvästi vähemmän kuin aiemmin.

### **Työttömyys pitkittyi**

Työttömyys on kasvanut ja myös selvästi pitkittynyt. Työttömistä 987 henkilöä oli ollut joulukuun lopussa yhtäjaksoisesti yli vuoden työttömänä. Heistä 388 oli ollut yhtäjaksoisesti jo yli kaksi vuotta työttömänä.

### **Nuorisotyöttömyys kasvoi**

Myös nuorisotyöttömyys kasvoi joulukuussa. Se johtuu suurelta osin joulukuun lopulla oppilaitoksista valmistuneiden hakeutumisesta työmarkkinoille. Heikon työllisyyden aikana vastavalmistuneet eivät työllisty kitkattomasti suoraan koulun penkiltä. Joulukuun lopussa alle 25-vuotiaita nuoria oli työttömänä 618, joka on lähes 15 % enemmän kuin vuosi sitten.

### **Työllistymistä edistävien palvelujen vaikuttavuus on parantunut**

Työllisyysmäärärahoihin työllistettyjä ja työllistymistä edistävissä palveluissa oli joulukuun lopussa yhteensä 2 337 henkilöä. Se on 75 vähemmän kuin vuosi sitten. Palvelujen vaikuttavuus työttömyyteen on parantunut, sillä palveluilta työttömäksi jääneiden määrä on vähentynyt. Työllistettyjä oli joulukuun lopussa 940, joka on kutakuinkin saman verran kuin vuosi sitten. Koulutuksessa oli 924 henkilöä ja muissa työllistymistä edistävissä palveluissa yhteensä 473 henkilöä.

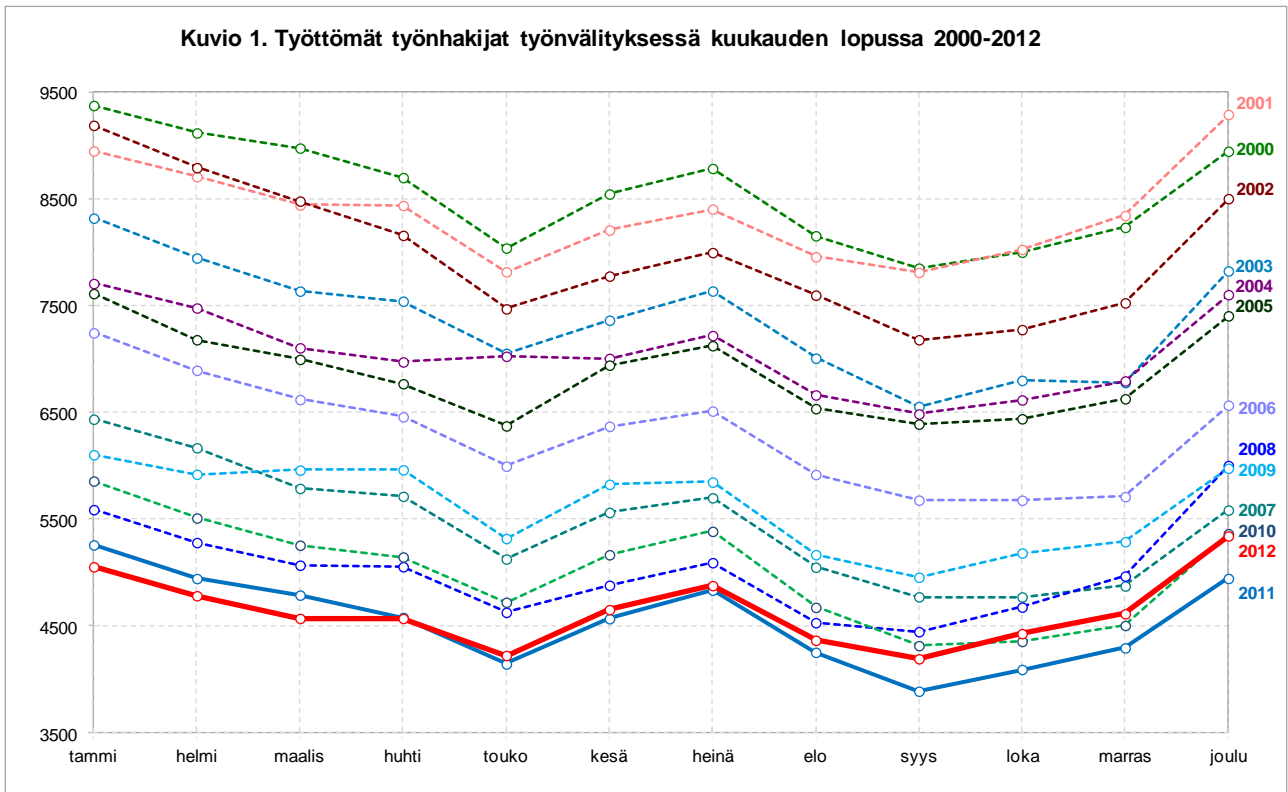
### **Vaikein työttömyys on Kuhmossa ja Vaalassa**

Työttömien määrä kasvoi vuoden takaisesta kaikissa Kainuun kunnissa Hyrynsalmea lukuun ottamatta, suhteellisesti eniten Paltamossa (27 %). Myös Sotkamossa ja Puolangalla kasvu oli keskimääräistä suurempi (12 %).

Työnvälitystilaston työttömyysasteella mitaten paras tilanne oli edelleen Paltamossa, jossa työttömyysaste oli 5,5 %. Myös Ristijärvellä (9,8 %) ja Sotkamossa (12,1 %) tilanne oli muihin Kainuun kuntiin verrattuna selvästi parempi. Vaikein tilanne oli Kuhmossa, jossa työttömyysaste kipusi 19,9 %:iin ja Vaalassa, jossa työttömyysaste kohosi 18,9 %:iin.

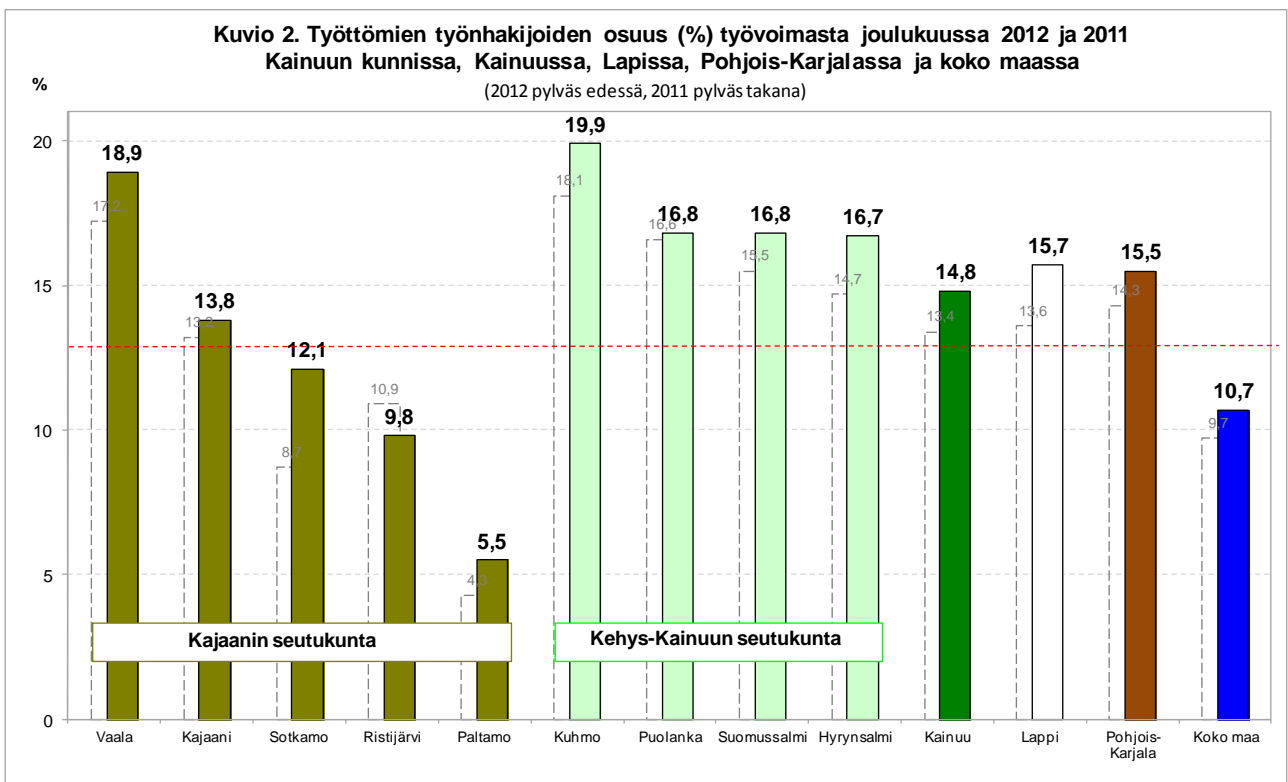
---

Lisätiedot: Kainuun elinkeino-, liikenne- ja ympäristökeskus (ELY-keskus), strategiapäällikkö Juha Puranen, puh. 029 502 3650, sähköposti [juha.puranen@ely-keskus.fi](mailto:juha.puranen@ely-keskus.fi) sekä työ- ja elinkeinotoimistot (TE-toimistot) <http://www.mol.fi/mol/fi/toimistot.jsp>

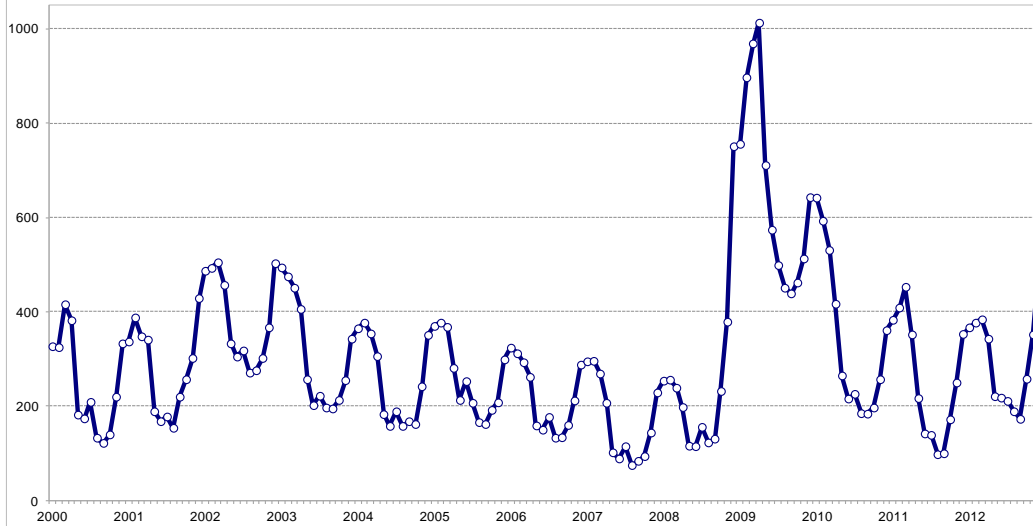
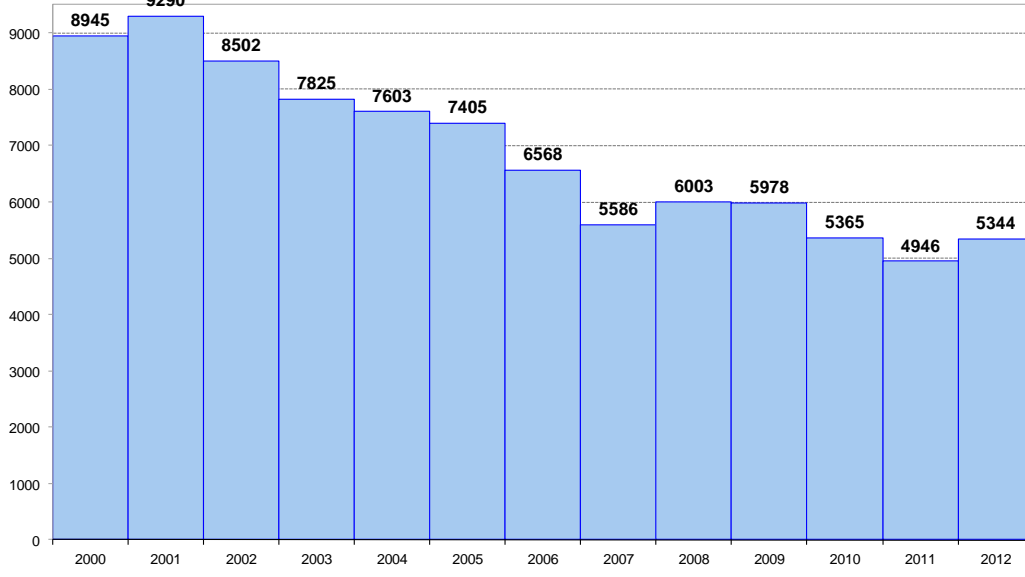


### Työtön työnhakija

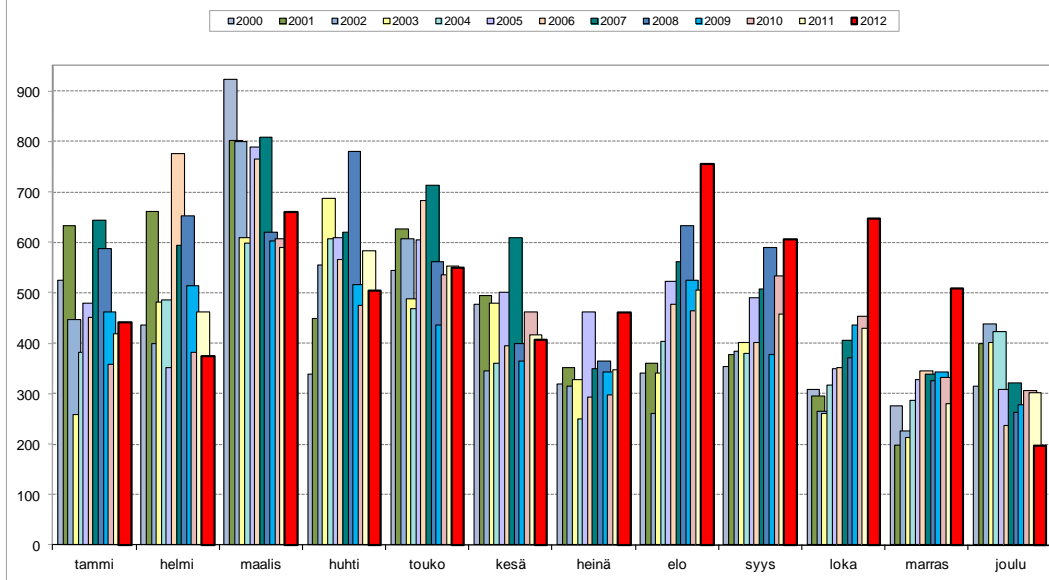
Työttömyystiedot perustuvat työ- ja elinkeinotoimistojen asiakasrekisterin tietoihin. Työtön on työnhakija, joka on ilman työtä ja kokopäivätyöhön käytettävissä tai joka odottaa sovitun työn alkamista. Kansainvälisten määritelmien mukaan työnvälitystilastossa työttömiin luetaan myös lomautetut.



Kuvio 3. Työnhakijoiksi kirjoittautuneet lomautetut kuukauden lopussa vuosina 2000-2012

Kuvio 4. Työttömyys joulukuun lopussa vuosina 2000-2012

Kuvio 5. Uudet avoimet työpaikat työnvälityksessä kuukausittain vuosina 2000-2012



**Taulukko 1. Työttömät työnhakijat (lomautetut ml.) ja työttömyysaste sekä muutokset kunnittain ja seutukunnittain 31.12.2012**

	Työttömät työnhakijat						Työttömien osuus työvoimasta, %		
			muutos			muutos			muutos %
	joulu 2012	marras 2012	edellisestä kuukaudesta	joulu 2011	muutos vuoden takaisesta	muutos vuoden takaisesta	joulu 2012	marras 2012	joulu 2011
Kajaani	2 435	2 077	358	2 325	110	4,7	13,8	11,8	13,2
Paltamo	86	64	22	68	18	26,5	5,5	4,1	4,3
Ristijärvi	58	61	-3	53	5	9,4	9,8	10,3	8,7
Sotkamo	580	515	65	516	64	12,4	12,1	10,7	10,9
Vaala	249	224	25	228	21	9,2	18,9	17,0	17,2
<b>Kajaanin sk.</b>	<b>3 408</b>	<b>2 941</b>	<b>467</b>	<b>3 190</b>	<b>218</b>	<b>6,8</b>	<b>13,1</b>	<b>11,3</b>	<b>12,3</b>
Hyrnsalmi	174	164	10	177	-3	-1,7	16,7	15,7	16,6
Kuhmo	795	706	89	733	62	8,5	19,9	17,7	18,1
Puolanka	197	164	33	176	21	11,9	16,8	14,0	14,7
Suomussalmi	644	528	116	597	47	7,9	16,8	13,8	15,5
<b>Kehys-Kainuun sk.</b>	<b>1 810</b>	<b>1 562</b>	<b>248</b>	<b>1 683</b>	<b>127</b>	<b>7,5</b>	<b>18,0</b>	<b>15,6</b>	<b>16,6</b>
<b>Kainuu</b>	<b>5 344</b>	<b>4 615</b>	<b>729</b>	<b>4 946</b>	<b>398</b>	<b>8,0</b>	<b>14,8</b>	<b>12,8</b>	<b>13,4</b>

**Taulukko 2. Työttömät työnhakijat (lomautetut ml.) ammattiryhmittäin ja kuukauden uudet avoimet työpaikat ammattiryhmittäin 31.12.2012**

	Työttömät työnhakijat laskentapäivänä					Kk:n uudet avoimet työpaikat			
			muutos					muutos	
	joulu 2012	marras 2012	edellisestä kuukaudesta	joulu 2011	muutos vuoden takaisesta	joulu 2012	joulu 2011	muutos vuoden takaisesta	
Tieteellinen, tekninen ja taiteell. työ	407	328	79	394	13	20	33	-13	
Terveystieteiden ja sosiaali- ja terveysalan	375	312	63	326	49	49	73	-24	
Hallinto- ja toimistotyö, it-alan työ	471	433	38	451	20	10	20	-10	
Kaupallinen työ	308	269	39	265	43	30	19	11	
Maa- ja metsätaloustyö, kalastusala	426	381	45	398	28	3	3	0	
Kuljetus ja liikenne	239	217	22	237	2	0	6	-6	
Rakennus- ja kaivosala	884	727	157	730	154	7	10	-3	
Teollisuus ja varastoala	1 150	1 006	144	1 109	41	11	61	-50	
Palvelutyö	513	470	43	513	0	68	76	-8	
Muulla luokittelematon työ	571	472	99	523	48	0	0	0	
<b>Yhteensä</b>	<b>5 344</b>	<b>4 615</b>	<b>729</b>	<b>4 946</b>	<b>398</b>	<b>198</b>	<b>301</b>	<b>-103</b>	

**Taulukko 3. Rakenteellinen työttömyys joulukuussa 2010-2012**

	2012	2011	2010	muutos 2011-12		muutos 2010-11	
	joulukuu	joulukuu	joulukuu	henk.	%	henk.	%
Rakennetyöttömyys yhteensä	2847	2866	3014	-19	-0,7	-148	-4,9
Pitkäaikaistyöttömät	987	806	764	181	22,5	42	5,5
Toistuvaistyöttömät	691	638	803	53	8,3	-165	-20,5
Toimenpiteiltä työttömäksi jääneet	1067	1177	1324	-110	-9,3	-147	-11,1
Toistuvasti toimenpiteille sijoittuneet	102	245	123	-143	-58,4	122	99,2

TAULUKKO 4. TYÖLLISYYSTILANNE 2012 JOULUKUUN LOPUSSA (I) JA  
TE-TOIMISTOJEN TOIMINTA JOULUKUUN AIKANA (II)  
ELY-KESKUS: KAINUU

I TILANNE KUUKAUDEN LOPUSSA	joulu.12	joulu.11	M U U T O S	
			HENK.	%
<b>A. TYÖNHAKIJAT</b>				
1. Työttömät työnhakijat	5344	4946	398	8
joista henkilökohtaisesti lomautetut	511	353	158	44,8
2. Lyhennetyllä työviikolla	37	29	8	27,6
3. Työssä olevat yhteensä	2632	2679	-47	-1,8
joista yleisillä työmarkkinoilla	1511	1645	-134	-8,1
joista tukitoimenpiteillä sijoitetut	1121	1034	87	8,4
4. Työvoiman ulkopuolella	1797	1894	-97	-5,1
5 Työttömyyseläkettä saavat	608	907	-299	-33
1-5 Kaikki työnhakijat yhteensä	10418	10455	-37	-0,4
<b>B TYÖVOIMAN KYSYNTÄ</b>				
1. Avoi met työpaikat yhteensä	163	212	-49	-23,1
joista yli kuukauden avoinna olleet	60	55	5	9,1
joista yli 2 kuukautta avoinna olleet	25	32	-7	-21,9
<b>C TOIMENPITEILLÄ SIJOITETUT</b>				
1. Valtiolle sijoitetut	65	71	-6	-8,5
2. Kuntiin sijoitetut	159	166	-7	-4,2
3. Yksityiselle sektorille sijoitetut	716	689	27	3,9
1-3 Työllistämistukitoimenpiteillä yht.	940	926	14	1,5
4 Työvoimakoulutuksessa	563	638	-75	-11,8
5 Työharjoittelussa/työelämävalmennuks.	265	220	45	20,5
6 Vuorottelupaikkaan työllistettynä	79	101	-22	-21,8
7 Kuntouttavassa työtoiminnassa	129	154	-25	-16,2
8 Omaehtoisessa opiskelussa	361	373	-12	-3,2
1-8 Toimenpiteillä yhteensä	2337	2412	-75	-3,1
<b>D. TYÖTTÖMYYDEN RAKENNE</b>				
1. Työttömät naiset	1961	1859	102	5,5
2. Työttömät miehet	3383	3087	296	9,6
3. Alle 25-vuotiaat työttömät	618	540	78	14,4
4. Yli 50-vuotiaat työttömät	2470	2317	153	6,6
5. Pitkäaikaistyöttömät	987	806	181	22,5
<b>E. TOIMEENTULOTURVA</b>				
1. Työttömyyskassojen jäsenet	3223	2888	335	11,6
<b>II. TOIMINTA KUUKAUDEN AIKANA</b>				
1. Työttömät työnhakijat	5756	5398	358	6,6
2. Muut työnhakijat	4995	5389	-394	-7,3
1-2 Työnhakijat yhteensä	10751	10787	-36	-0,3
3. Kuukauden kaikki työpaikat	471	494	-23	-4,7
Kuukauden uudet työpaikat	198	301	-103	-34,2
Täyttyneet työpaikat	302	282	20	7,1
joista toimiston hakijalla täytt.	40	76	-36	-47,4
4. Alkaneet työttömyysjaksot	1408	1589	-181	-11,4
5. Päättyneet työttömyysjaksot	660	815	-155	-19
6. Uudet sijoitukset tukitoimenpiteillä	241	180	61	33,9
7. Aloittanut työvoimakoulutuksen	20	28	-8	-28,6

Taulukko 5. Kainuu, tilannekatsauksen seuranta 2011													
Työttömät, alle 25-v. työttömät, pitkäaikaistyöttömät, yli 50-v. työttömät ja työnvälitystilaston työttömyysaste kunnittain.													
	tammi	helmi	maalis	huhti	touko	kesä	heinä	elo	syys	loka	marras	joulu	keskim.
<b>Hyrnsalmi</b>													
työttömät (lom. ml.)	185	170	169	170	145	152	164	147	128	141	157	177	159
alle 25-v.työttömät	14	16	12	9	8	20	18	17	6	9	5	9	12
pitkäaikaistyöttömät	17	19	20	20	18	16	17	16	13	15	18	19	17
yli 50-v.työttömät	95	91	93	93	77	79	77	74	72	74	86	103	85
tyött.aste (lom. ml.)	17,3	15,9	15,8	15,9	13,6	14,3	15,4	13,8	12,0	13,2	14,7	16,6	14,9
<b>Kajaani</b>													
työttömät (lom. ml.)	2 419	2 228	2 245	2 193	2 164	2 403	2 580	2 230	1 948	1 949	2 016	2 325	2 225
alle 25-v.työttömät	384	299	288	299	317	476	493	357	269	259	257	350	337
pitkäaikaistyöttömät	437	438	430	439	437	448	467	469	458	471	473	482	454
yli 50-v.työttömät	938	924	945	931	893	909	964	903	870	871	903	957	917
tyött.aste (lom. ml.)	13,7	12,6	12,7	12,4	12,3	13,6	14,6	12,6	11,0	11,0	11,4	13,2	12,6
<b>Kuhmo</b>													
työttömät (lom. ml.)	739	704	656	639	536	600	610	572	555	599	636	733	632
alle 25-v.työttömät	62	67	52	50	56	76	85	68	53	52	42	51	60
pitkäaikaistyöttömät	114	114	115	112	111	112	112	112	117	115	120	118	114
yli 50-v.työttömät	366	363	341	324	281	289	292	277	286	316	346	383	322
tyött.aste (lom. ml.)	18,3	17,4	16,2	15,8	13,3	14,9	15,1	14,2	13,7	14,8	15,7	18,1	15,6
<b>Paltamo</b>													
työttömät (lom. ml.)	104	105	82	83	59	75	79	68	62	63	60	68	76
alle 25-v.työttömät	11	10	5	6	..	17	15	6	10	9	7	..	9
pitkäaikaistyöttömät	9	9	8	6	7	7	6	6	5	5	8	7	7
yli 50-v.työttömät	50	51	39	37	28	24	27	29	25	28	31	40	34
tyött.aste (lom. ml.)	6,5	6,6	5,1	5,2	3,7	4,7	4,9	4,3	3,9	3,9	3,8	4,3	4,7
<b>Puolanka</b>													
työttömät (lom. ml.)	218	223	211	189	167	149	149	140	136	147	153	176	172
alle 25-v.työttömät	12	13	11	6	5	11	12	10	..	5	..	5	8
pitkäaikaistyöttömät	20	18	21	23	20	20	21	21	17	14	15	18	19
yli 50-v.työttömät	104	114	105	90	86	73	76	76	73	81	85	95	88
tyött.aste (lom. ml.)	18,3	18,7	17,7	15,8	13,9	12,4	12,4	11,7	11,3	12,3	12,8	14,7	14,3
<b>Ristijärvi</b>													
työttömät (lom. ml.)	75	66	74	69	45	47	54	44	37	40	44	53	54
alle 25-v.työttömät	..	..	6	6	..	5	6	..	..	..	6	7	4
pitkäaikaistyöttömät	11	11	11	6	8	8	9	10	8	10	8	7	9
yli 50-v.työttömät	35	34	34	34	20	20	25	23	22	25	27	30	27
tyött.aste (lom. ml.)	12,4	10,9	12,2	11,4	7,4	7,7	8,9	7,2	6,1	6,6	7,2	8,7	8,9
<b>Sotkamo</b>													
työttömät (lom. ml.)	576	563	533	496	410	484	506	424	387	453	462	516	484
alle 25-v.työttömät	49	39	33	29	16	47	53	36	34	39	35	42	38
pitkäaikaistyöttömät	61	56	57	58	58	59	52	54	52	53	49	58	56
yli 50-v.työttömät	263	257	253	241	200	217	214	196	187	217	223	249	226
tyött.aste (lom. ml.)	12,1	11,9	11,2	10,5	8,6	10,2	10,7	8,9	8,2	9,5	9,7	10,9	10,2
<b>Suomussalmi</b>													
työttömät (lom. ml.)	681	617	553	497	412	430	452	401	408	454	508	597	501
alle 25-v.työttömät	33	33	28	29	28	46	53	43	33	38	37	48	37
pitkäaikaistyöttömät	61	58	61	65	61	52	56	55	47	51	53	52	56
yli 50-v.työttömät	338	317	296	274	225	225	239	230	237	248	270	312	268
tyött.aste (lom. ml.)	17,7	16,0	14,3	12,9	10,7	11,1	11,7	10,4	10,6	11,8	13,2	15,5	13,0
<b>Vaala</b>													
työttömät (lom. ml.)	215	225	217	193	168	187	188	169	179	188	200	228	196
alle 25-v.työttömät	11	12	11	9	11	24	22	19	18	15	14	18	15
pitkäaikaistyöttömät	40	39	33	31	31	29	29	32	34	35	36	36	34
yli 50-v.työttömät	104	108	104	99	88	83	86	80	89	98	100	112	96
tyött.aste (lom. ml.)	16,3	17,1	16,5	14,7	12,7	14,1	14,2	12,8	13,5	14,2	15,1	17,2	14,9
<b>Kainuu</b>													
työttömät (lom. ml.)	5 260	4 945	4 790	4 581	4 145	4 569	4 836	4 254	3 890	4 094	4 293	4 946	4 550
alle 25-v.työttömät	588	497	451	453	454	731	770	573	434	431	410	540	528
pitkäaikaistyöttömät	780	772	767	772	757	757	776	783	759	779	788	806	775
yli 50-v.työttömät	2 317	2 284	2 234	2 151	1 918	1 940	2 026	1 917	1 888	1 993	2 104	2 317	2 091
tyött.aste (lom. ml.)	14,6	13,7	13,3	12,7	11,5	12,7	13,1	11,5	10,5	11,1	11,6	13,4	12,5

.. = havaintoja vähemmän kuin viisi

Taulukko 5. Kainuu, tilannekatsauksen seuranta 2012													
Työttömät, alle 25-v. työttömät, pitkäaikaistyöttömät, yli 50-v. työttömät ja työnvälitystilaston työttömyysaste kunnittain.													
	tammi	helmi	maalis	huhti	touko	kesä	heinä	elo	syys	loka	marras	joulu	keskim.
<b>Hyrnsalmi</b>													
työttömät (lom. ml.)	179	173	173	175	158	152	166	147	143	152	164	174	163
alle 25-v.työttömät	12	12	12	11	7	12	14	9	6	11	8	16	11
pitkäaikaistyöttömät	20	26	24	19	18	17	19	17	17	23	28	26	21
yli 50-v.työttömät	105	101	100	101	86	80	90	86	85	89	97	94	93
tyött.aste (lom. ml.)	17,2	16,6	16,6	16,8	15,1	14,6	15,9	14,1	13,7	14,6	15,7	16,7	15,6
<b>Kajaani</b>													
työttömät (lom. ml.)	2 350	2 141	2 053	2 067	2 077	2 432	2 569	2 192	2 031	2 050	2 077	2 435	2 206
alle 25-v.työttömät	359	301	278	300	305	474	497	375	334	302	290	400	351
pitkäaikaistyöttömät	490	518	519	516	519	552	566	608	519	517	527	556	534
yli 50-v.työttömät	964	938	919	924	897	946	966	891	848	865	899	958	918
tyött.aste (lom. ml.)	13,3	12,1	11,6	11,7	11,8	13,8	14,5	12,4	11,5	11,6	11,8	13,8	12,5
<b>Kuhmo</b>													
työttömät (lom. ml.)	733	723	675	639	547	572	590	577	595	682	706	795	653
alle 25-v.työttömät	62	60	57	49	46	60	61	57	62	59	60	71	59
pitkäaikaistyöttömät	115	114	116	120	121	114	121	137	119	121	119	128	120
yli 50-v.työttömät	376	365	346	325	294	295	306	289	299	355	368	411	336
tyött.aste (lom. ml.)	18,4	18,1	16,9	16,0	13,7	14,3	14,8	14,4	14,9	17,1	17,7	19,9	16,3
<b>Paltamo</b>													
työttömät (lom. ml.)	71	75	84	78	58	61	65	66	64	74	64	86	71
alle 25-v.työttömät	..	6	9	7	6	8	9	7	6	9	6	7	7
pitkäaikaistyöttömät	8	7	7	8	7	10	11	13	8	9	8	9	9
yli 50-v.työttömät	38	36	42	42	31	29	26	26	28	33	38	46	35
tyött.aste (lom. ml.)	4,5	4,8	5,4	5,0	3,7	3,9	4,2	4,2	4,1	4,7	4,1	5,5	4,5
<b>Puolanka</b>													
työttömät (lom. ml.)	203	192	181	203	179	169	164	150	148	152	164	197	175
alle 25-v.työttömät	6	6	8	11	9	16	12	8	7	7	7	9	9
pitkäaikaistyöttömät	25	24	23	23	26	20	18	17	15	17	17	23	21
yli 50-v.työttömät	112	105	101	103	85	81	82	80	83	84	89	106	93
tyött.aste (lom. ml.)	17,4	16,5	15,5	17,4	15,3	14,4	14,0	12,8	12,6	13,0	14,0	16,8	15,0
<b>Ristijärvi</b>													
työttömät (lom. ml.)	61	51	59	55	54	55	60	40	47	55	61	58	55
alle 25-v.työttömät	..	..	..	..	..	5	5	..	..	8	6	6	..
pitkäaikaistyöttömät	7	5	11	12	13	14	15	12	7	10	11	12	11
yli 50-v.työttömät	37	34	40	35	33	33	33	30	27	32	33	33	33
tyött.aste (lom. ml.)	10,3	8,6	10,0	9,3	9,1	9,3	10,1	6,7	7,9	9,3	10,3	9,8	9,2
<b>Sotkamo</b>													
työttömät (lom. ml.)	535	518	488	494	410	456	466	436	422	451	515	580	481
alle 25-v.työttömät	46	37	28	21	20	35	41	25	44	38	38	41	35
pitkäaikaistyöttömät	58	65	66	65	75	76	79	90	76	81	85	92	76
yli 50-v.työttömät	264	256	261	264	227	235	236	237	227	247	278	299	253
tyött.aste (lom. ml.)	11,1	10,8	10,1	10,3	8,5	9,5	9,7	9,1	8,8	9,4	10,7	12,1	10,0
<b>Suomussalmi</b>													
työttömät (lom. ml.)	641	635	599	602	502	490	506	459	455	493	528	644	546
alle 25-v.työttömät	47	35	30	29	35	51	57	41	34	23	27	47	38
pitkäaikaistyöttömät	51	52	50	47	52	41	41	43	48	60	61	74	52
yli 50-v.työttömät	325	345	336	346	267	247	245	228	241	275	286	337	290
tyött.aste (lom. ml.)	16,8	16,6	15,7	15,7	13,1	12,8	13,2	12,0	11,9	12,9	13,8	16,8	14,3
<b>Vaala</b>													
työttömät (lom. ml.)	219	209	201	195	180	185	207	206	206	221	224	249	209
alle 25-v.työttömät	11	10	9	18	18	15	21	21	18	18	15	15	16
pitkäaikaistyöttömät	33	37	37	36	31	31	35	40	32	36	41	45	36
yli 50-v.työttömät	115	108	108	96	89	93	97	99	101	105	109	118	103
tyött.aste (lom. ml.)	16,7	15,9	15,3	14,9	13,7	14,1	15,7	15,7	15,7	16,8	17,0	18,9	15,9
<b>Kainuu</b>													
työttömät (lom. ml.)	5 055	4 784	4 572	4 572	4 225	4 654	4 879	4 367	4 194	4 429	4 615	5 344	4 641
alle 25-v.työttömät	559	475	437	455	453	691	732	559	522	481	463	618	537
pitkäaikaistyöttömät	815	857	862	854	875	891	921	999	867	901	922	987	896
yli 50-v.työttömät	2 371	2 323	2 286	2 270	2 036	2 071	2 118	2 008	1 986	2 139	2 257	2 470	2 195
tyött.aste (lom. ml.)	13,7	12,9	12,4	12,7	11,7	12,9	13,2	11,8	11,3	12,3	12,8	14,8	12,7

.. = havaintoja vähemmän kuin viisi



**NÄKYMIÄ | 2012**

**KAINUUN TYÖLLISYYSKATSAUS**

**Kainuun elinkeino-, liikenne- ja ympäristökeskus**

**Strategia- ja kehitysyksikkö, strategiapäällikkö Juha Puranen**

**[www.ely-keskus.fi/julkaisut](http://www.ely-keskus.fi/julkaisut) | [www.doria.fi/ely-keskus](http://www.doria.fi/ely-keskus)**