



Kainuun työllisyyskatsaus, kesäkuu 2012

Julkistettavissa 24.7.2012 klo 9.00

Kesäkuu ei tuonut muutosta työttömyyden kokonaiskuvaan

Vuosimuutokset ovat pieniä, Kajaanin työttömyys kasvoi touko-kesäkuussa

Kesäkuu ei tuonut suuria vuositason muutoksia Kainuun työttömyyteen. Kasvua vuoden takaisesta oli 85 henkilöä. Kajaanin seutukunnassa työttömiä oli hieman vähemmän ja Kehys-Kainuussa enemmän kuin edellisvuonna. Työ- ja elinkeinotoimistoihin oli kirjoittautunut kesäkuun lopussa 4 654 työtöntä työnhakijaa.

Kesäkuun työttömyysluvut ovat selkeästi toukokuuta suuremmat. Kehitys noudattaa kuitenkin kausivaihtelun normaalia kehitystä, ja työttömiä oli kesäkuun lopussa vain hieman enemmän kuin vuosi sitten samaan aikaan. Kesäkuun toukokuuta korkeampi työttömyys etenkin Kajaanissa selittyy nuorten työttömien kasvaneella määrällä. Alle 25-vuotiaita työttömiä oli kesäkuussa 238 enemmän kuin toukokuussa. Myös naisten työttömyys kasvoi merkittävästi (345:llä) touko-kesäkuun aikana.

Koko maassa työ- ja elinkeinotoimistoissa (TE-toimistot) oli työttömiä työnhakijoita kesäkuun lopussa kaikkiaan 257 383. Se on 28 043 enemmän kuin toukokuussa, mutta vain 4 835 enemmän kuin vuosi sitten. Työvälistilaston työttömyysaste, eli työttömien työnhakijoiden osuus työvoimasta, oli koko maassa 9,3. Kainuussa työttömien osuus työvoimasta oli kesäkuun lopussa 12,9 %. Kainuun kanssa samoissa lukemissa olivat Keski-Suomi (12,4 %), Lappi (12,8 %) ja Pohjois-Karjala (14,0 %).

Lomautukset vähenivät edelleen

Henkilökohtaisesti lomautettujen ja lyhennettyä työviikkoa tekevien työnhakijoiden määrä, joka kasvoi viime syksystä maaliskuulle saakka, kääntyi huhtikuussa laskuun ja on laskenut edelleen. Lomautettuina oli kesäkuun lopussa 218 ja lyhennettyä työviikkoa teki 28 henkilöä. Vuosi sitten vastaavat luvut olivat 221 ja 39.

Uuden työvoiman kysyntä

Uusia avoimia työpaikkoja ilmoitettiin TE-toimistoihin kesäkuussa 406. Se on selvästi vähemmän kuin toukokuussa (549), mutta vain kymmenen vähemmän kuin vuosi sitten. Eniten uutta työvoimaa tarvittiin kaupan alalla (46 työpaikkaa), palvelualan tehtävissä (61) ja teollisuudessa (38). Kesäkuun aikana TE-toimistoissa avoinna olleista työpaikoista täytettiin 512 ja ne täyttyivät keskimäärin 15 vuorokauden sisällä.

Työttömyyden rakenne

Työttömistä työnhakijoista 2 915 kuuluu kesäkuun tilastoissa rakenteellisen työttömyyden piiriin. He ovat olleet joko vuoden yhtäjaksoisesti työttöminä tai olleet 12 kuukautta työttömänä 16 kuukauden aikana, jäänet työttömiksi työllistämistoimenpiteen päätyttyä tai sijoittuneet uudelleen työllistämistoimenpiteeseen edellisen päätyttyä (taulukko 3). Rakenteellinen työttömyys on kokonaisuutena pysytellyt viimeisen vuoden ajan suhteellisen muuttumattomana. Rakennetyöttömien joukossa pitkäaikaistyöttömyys on kasvanut jonkin verran, mutta työllisyyspoliittisten toimenpiteiden vaikuttavuus on parantunut, sillä toimenpiteiltä on jääty aikaisempaa vähemmän työttömäksi tai siirrytty uudelleen työllistämistoimenpiteiden piiriin.

Omaehtoinen opiskelu työttömyysetuudella kiinnostaa edelleen

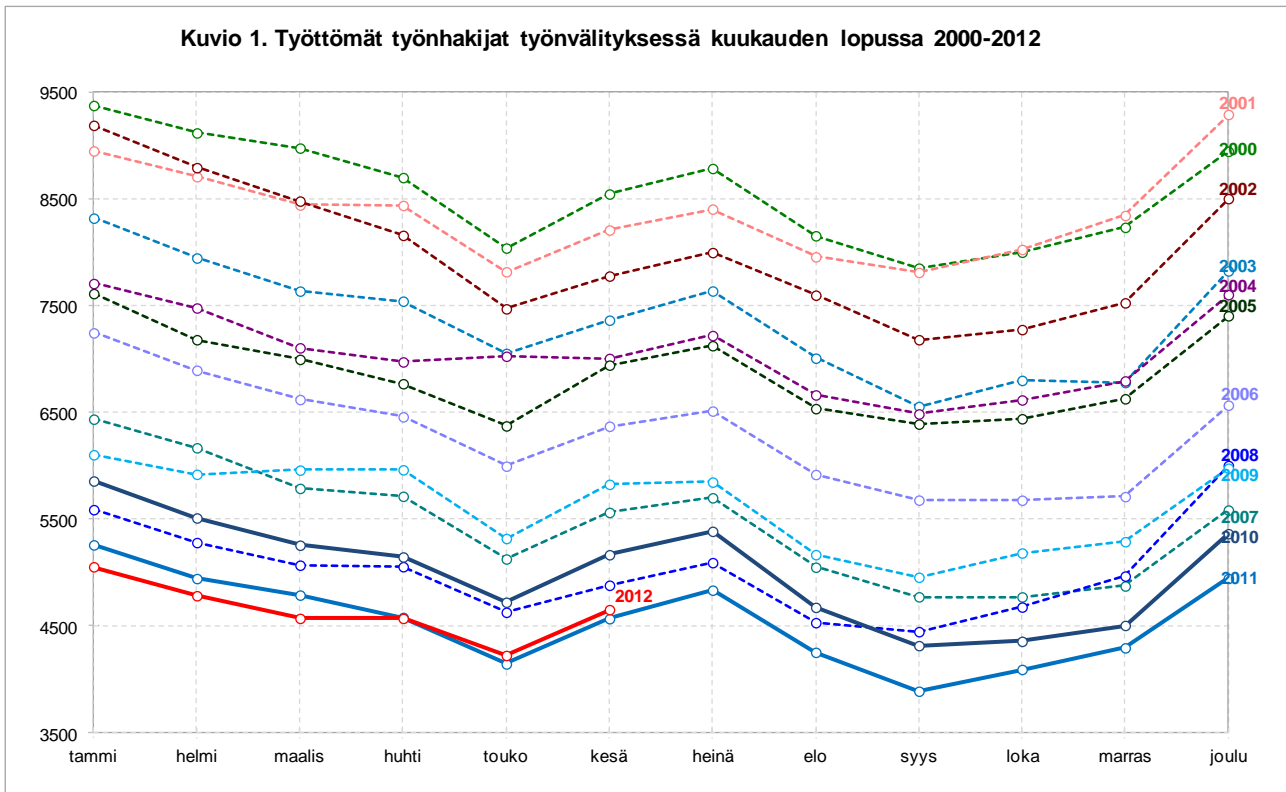
Työvoimapolitiikan aktiivitoimiin sijoitettuja oli toukokuun lopussa kaikkiaan 2 356 henkilöä, joka on melkein sama kuin vuosi sitten. Palkkatuetussa työssä oli 1 054 henkilöä, työvoimakoulutuksessa 428, työharjoittelussa tai työelämävalmennuksessa 281, vuorottelupaikkaan työllistettynä 115, kuntouttavassa työtoiminnassa 147 ja omaehtoisessa opiskelussa 333 henkilöä. Palkkatuettuun työhön sijoitettujen määrä väheni 125 henkilöllä vuoden takaisesta. Perinteisessä työvoimakoulutuksessa oli 11 henkilöä enemmän kuin vuosi sitten. Omaehtoiseen opiskeluun hakeutuneiden määrä kasvoi myös 87 henkilöllä.

Työttömyyden vuosimuutokset pieniä

Työttömyys laski Kuhmoa lukuun ottamatta kaikissa Kehys-Kainuun kunnissa kesäkuun aikana. Muutokset kumpaakin suuntaan olivat kuitenkin varsin pieniä. Kajaanissa sen sijaan näkyi nuorten, koulunsa päättäneiden ilmoittautuminen työnhakijoiksi sekä naisten työttömyyden kasvu selvänä piikkinä touko-kesäkuun aikana. Kasvua kuukaudessa on 355 (taulukko 1).

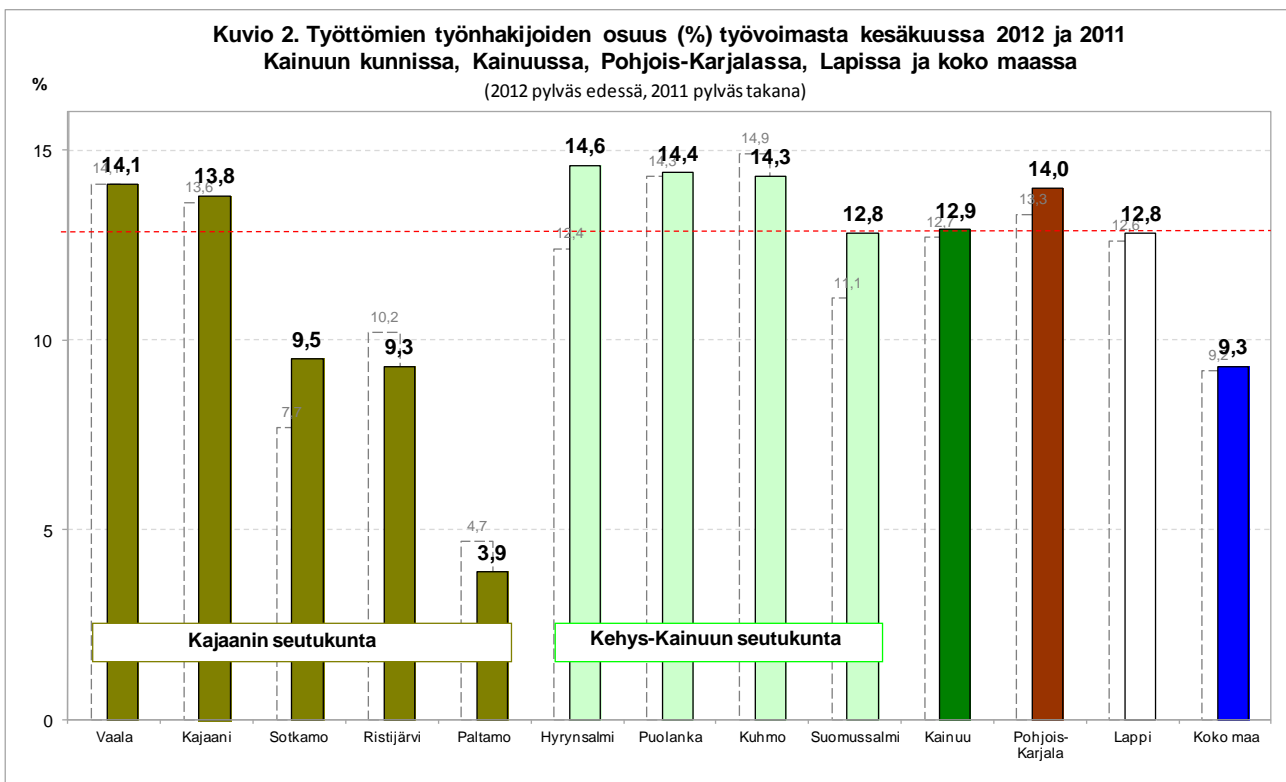
Työttömyyden vuosimuutokset ovat pieniä. Suurimpia ovat Puolangan (+20) ja Suomussalmen (+60) kasvu sekä Sotkamon ja Kuhmon lasku – molemmissa 28 henkilöllä. Kehys-Kainuun kunnissa työttömyysaste on tasaisesti 13 - 14 %:n tuntumassa. Kajaanin seutukunnassa vaihteluväli on selvästi suurempi. Paltamossa on työllisyyskokeilun ansiosta työttöminä työnhakijoina vain 3,9 % työvoimasta, kun taas Kajaani ja Vaala ovat 14 %:n tuntumassa.

Lisätiedot: Kainuun elinkeino-, liikenne- ja ympäristökeskus (ELY-keskus), kehittämispäällikkö Osmo Ohtonen, puh. 029 502 3576, sähköposti osmo.ohtonen@ely-keskus.fi sekä työ- ja elinkeinotoimistot (TE-toimistot) <http://www.mol.fi/mol/fi/toimistot.jsp>

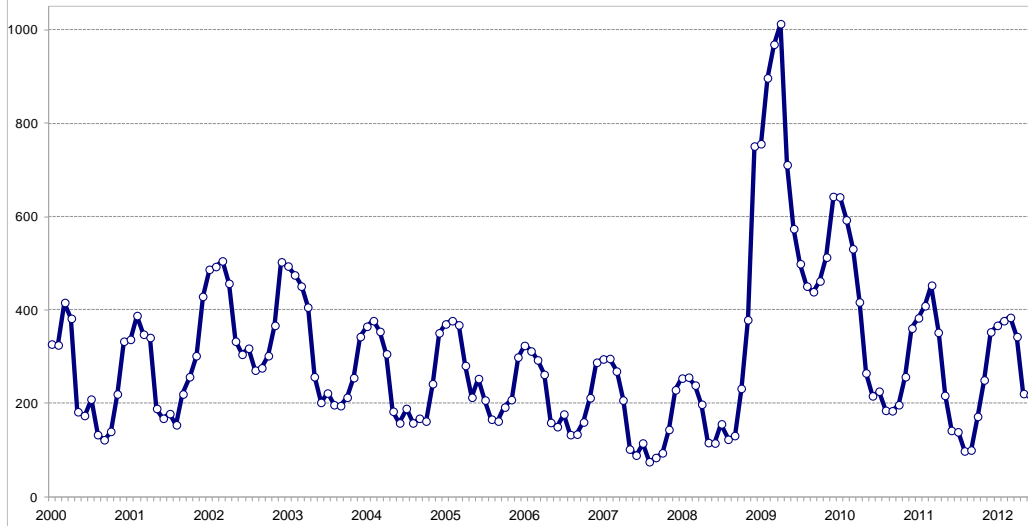
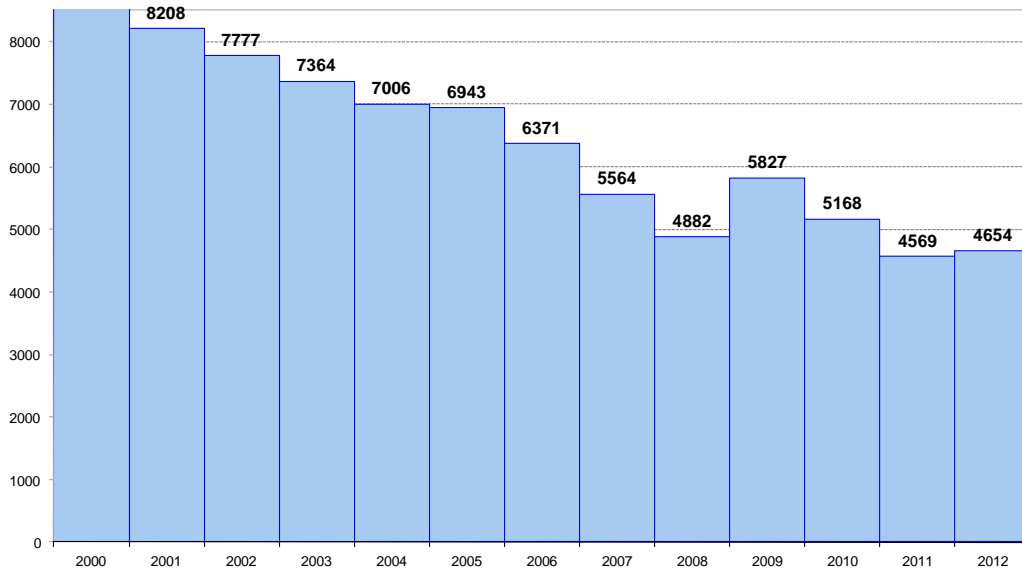


Työtön työnhakija

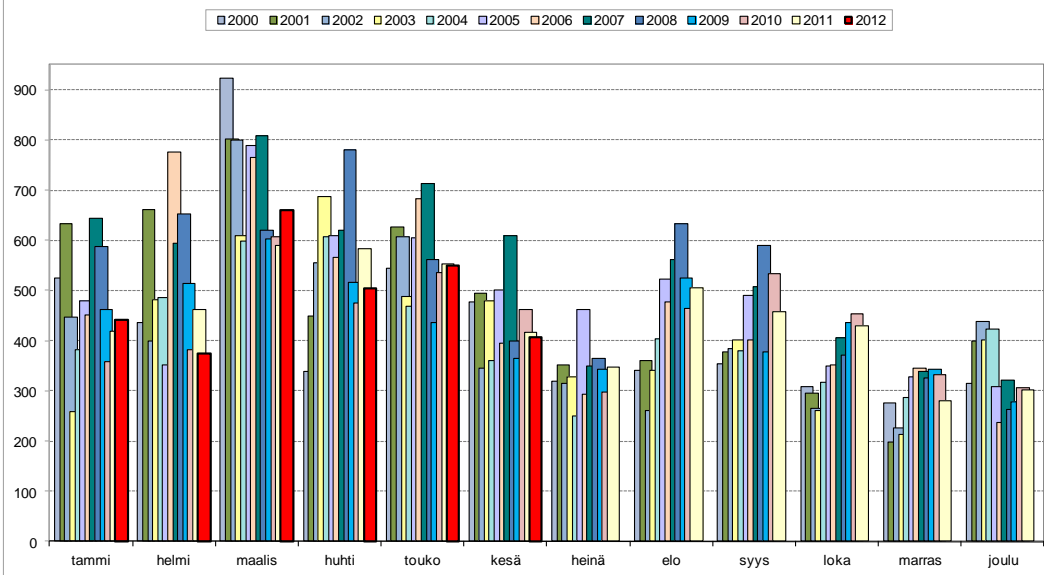
Työttömyystiedot perustuvat työ- ja elinkeinotoimistojen asiakasrekisterin tietoihin. Työtön on työnhakija, joka on ilman työtä ja kokopäivätyöhön käytettävissä tai joka odottaa sovitun työn alkamista. Kansainvälisten määritelmien mukaan työnvälitystilastossa työttömiin luetaan myös lomautetut.



Kuvio 3. Työnhakijoiksi ilmoittautuneet lomautetut kuukauden lopussa vuosina 2000-2012

Kuvio 4. Työttömyys kesäkuun lopussa vuosina 2000-2012

Kuvio 5. Uudet avoimet työpaikat työnvälityksessä kuukausittain vuosina 2000-2012



Taulukko 1. Työttömät työnhakijat (lomautetut ml.) ja työttömyysaste sekä muutokset kunnittain ja seutukunnittain 29.6.2012

	Työttömät työnhakijat						Työttömien osuus työvoimasta, %			
	kesä 2012	touko 2012	muutos		kesä 2011	muutos %		kesä 2012	touko 2012	kesä 2011
			edellisestä kuukaudesta	muutos		vuoden takaisesta	vuoden takaisesta			
Kajaani	2 432	2 077	355	2 403	29	1,2	13,8	11,8	13,6	
Paltamo	61	58	3	75	-14	-18,7	3,9	3,7	4,7	
Ristijärvi	55	54	1	47	8	17,0	9,3	9,1	7,7	
Sotkamo	456	410	46	484	-28	-5,8	9,5	8,5	10,2	
Vaala	185	180	5	187	-2	-1,1	14,1	13,7	14,1	
Kajaanin sk.	3 189	2 779	410	3 196	-7	-0,2	12,3	10,7	12,3	
Hyrnsalmi	152	158	-6	152	0	0,0	14,6	15,1	14,3	
Kuhmo	572	547	25	600	-28	-4,7	14,3	13,7	14,9	
Puolanka	169	179	-10	149	20	13,4	14,4	15,3	12,4	
Suomussalmi	490	502	-12	430	60	14,0	12,8	13,1	11,1	
Kehys-Kainuun sk.	1 383	1 386	-3	1 331	52	3,9	13,8	13,8	13,1	
Kainuu	4 654	4 225	429	4 569	85	1,9	12,9	11,7	12,7	

Taulukko 2. Työttömät työnhakijat (lomautetut ml.) ammattiryhmittäin ja kuukauden uudet avoimet työpaikat ammattiryhmittäin 29.6.2012

	Työttömät työnhakijat laskentapäivänä						Kk:n uudet avoimet työpaikat			
	kesä 2012	touko 2012	muutos		kesä 2011	muutos		kesä 2012	kesä 2011	muutos vuoden takaisesta
			edellisestä kuukaudesta	muutos		vuoden takaisesta	muutos			
Tieteellinen, tekninen ja taiteell. työ	463	404	59	466	-3	18	51	-33		
Terveydenhuolto ja sosiaali-ala	410	289	121	390	20	30	97	-67		
Hallinto- ja toimistotyö, it-alan työ	454	416	38	488	-34	18	33	-15		
Kaupallinen työ	311	273	38	291	20	46	23	23		
Maa- ja metsätaloustyö, kalast.ala	290	273	17	219	71	7	3	4		
Kuljetus ja liikenne	185	190	-5	178	7	8	10	-2		
Rakennus- ja kaivosala	471	514	-43	427	44	32	56	-24		
Teollisuus ja varastoala	978	917	61	1 021	-43	38	44	-6		
Palvelutyö	477	440	37	479	-2	61	99	-38		
Muualla luokittelematon työ	615	509	106	610	5	0	0	0		
Yhteensä	4 654	4 225	429	4 569	85	258	416	-158		

Taulukko 3. Rakenteellinen työttömyys kesäkuussa 2010-2012

	2012	2011	2010	muutos 2011-12		muutos 2010-11	
	Kesäkuu	Kesäkuu	Kesäkuu	henk.	%	henk.	%
Rakennetyöttömyys yhteensä	2915	2908	3080	7	0,2	-172	-5,6
Pitkäaikaistyöttömät	891	757	796	134	17,7	-39	-4,9
Toistuvaistyöttömät	669	631	716	38	6,0	-85	-11,9
Toimenpiteiltä työttömäksi jääneet	1049	1222	1255	-173	-14,2	-33	-2,6
Toistuvasti toimenpiteille sijoittuneet	306	298	313	8	2,7	-15	-4,8

TAULUKKO 4. TYÖLLISYYSILANNE 2012 KESÄKUUN LOPUSSA (I) JA
TE-TOIMISTOJEN TOIMINTA KESÄKUUN AIKANA (II)
ELY-KESKUS: KAINUU

I TILANNE KUUKAUDEN LOPUSSA	kesä.12	kesä.11	MUUTOS	
			HENK.	%
A. TYÖNHAKIJAT				
1. Työttömät työnhakijat	4654	4569	85	1,9
joista henkilökohtaisesti lomautetut	218	142	76	53,5
2. Lyhennetyllä työviikolla	28	24	4	16,7
3. Työssä olevat yhteensä	2985	3243	-258	-8,0
joista yleisillä työmarkkinoilla	1792	1930	-138	-7,2
joista tukitoimenpiteillä sijoitetut	1193	1313	-120	-9,1
4. Työvoiman ulkopuolella	1672	1617	55	3,4
5 Työttömyyseläkettä saavat	761	1034	-273	-26,4
1-5 Kaikki työnhakijat yhteensä	10100	10487	-387	-3,7
B TYÖVOIMAN KYSYNTÄ				
1. Avoimet työpaikat yhteensä	258	276	-18	-6,5
joista yli kuukauden avoinna olleet	83	69	14	20,3
joista yli 2 kuukautta avoinna olleet	19	31	-12	-38,7
C TOIMENPITEILLÄ SIOITETUT				
1. Valtiolle sijoitetut	123	178	-55	-30,9
2. Kuntiin sijoitetut	169	188	-19	-10,1
3. Yksityiselle sektorille sijoitetut	762	813	-51	-6,3
1-3 Työllistämistukitoimenpiteillä yht.	1054	1179	-125	-10,6
4 Työvoimakoulutuksessa	428	417	11	2,6
5 Työharjoittelussa/työelämävalmennuks.	281	277	4	1,4
6 Vuorottelupaikkaan työllistettynä	115	91	24	26,4
7 Kuntouttavassa työtoiminnassa	145	143	2	1,4
8 Omaehtoisessa opiskelussa	333	246	87	35,4
1-8 Toimenpiteillä yhteensä	2356	2353	3	0,1
D. TYÖTTÖMYDEN RAKENNE				
1. Työttömät naiset	1994	2044	-50	-2,4
2. Työttömät miehet	2660	2525	135	5,3
3. Alle 25-vuotiaat työttömät	691	731	-40	-5,5
4. Yli 50-vuotiaat työttömät	2071	1940	131	6,8
5. Pitkäaikaistyöttömät	891	757	134	17,7
E. TOIMEENTULOTURVA				
1. Työttömyyskassojen jäsenet	2502	2397	105	4,4
II. TOIMINTA KUUKAUDEN AIKANA				
1. Työttömät työnhakijat	5550	5430	120	2,2
2. Muut työnhakijat	5149	5720	-571	-10,0
1-2 Työnhakijat yhteensä	10699	11150	-451	-4,0
3. Kuukauden kaikki työpaikat	748	720	28	3,9
Kuukauden uudet työpaikat	406	416	-10	-2,4
Täyttyneet työpaikat	512	434	78	18,0
joista toimiston hakijalla täytt.	83	106	-23	-21,7
4. Alkaneet työttömyysjaksot	1720	1741	-21	-1,2
5. Päättyneet työttömyysjaksot	1132	1327	-195	-14,7
6. Uudet sijoitukset tukitoimenpiteillä	347	343	4	1,2
7. Aloittanut työvoimakoulutuksen	21	2	19	950,0

Taulukko 5. Kainuu, tilannekatsauksen seuranta 2011													
Työttömät, alle 25-v. työttömät, pitkäaikaistyöttömät, yli 50-v. työttömät ja työnvälitystilaston työttömyysaste kunnittain.													
	tammi	helmi	maalis	huhti	touko	kesä	heinä	elo	syys	loka	marras	joulu	keskim.
Hyrnsalmi													
työttömät (lom. ml.)	185	170	169	170	145	152	164	147	128	141	157	177	159
alle 25-v.työttömät	14	16	12	9	8	20	18	17	6	9	5	9	12
pitkäaikaistyöttömät	17	19	20	20	18	16	17	16	13	15	18	19	17
yli 50-v.työttömät	95	91	93	93	77	79	77	74	72	74	86	103	85
tyött.aste (lom. ml.)	17,3	15,9	15,8	15,9	13,6	14,3	15,4	13,8	12,0	13,2	14,7	16,6	14,9
Kajaani													
työttömät (lom. ml.)	2 419	2 228	2 245	2 193	2 164	2 403	2 580	2 230	1 948	1 949	2 016	2 325	2 225
alle 25-v.työttömät	384	299	288	299	317	476	493	357	269	259	257	350	337
pitkäaikaistyöttömät	437	438	430	439	437	448	467	469	458	471	473	482	454
yli 50-v.työttömät	938	924	945	931	893	909	964	903	870	871	903	957	917
tyött.aste (lom. ml.)	13,7	12,6	12,7	12,4	12,3	13,6	14,6	12,6	11,0	11,0	11,4	13,2	12,6
Kuhmo													
työttömät (lom. ml.)	739	704	656	639	536	600	610	572	555	599	636	733	632
alle 25-v.työttömät	62	67	52	50	56	76	85	68	53	52	42	51	60
pitkäaikaistyöttömät	114	114	115	112	111	112	112	112	117	115	120	118	114
yli 50-v.työttömät	366	363	341	324	281	289	292	277	286	316	346	383	322
tyött.aste (lom. ml.)	18,3	17,4	16,2	15,8	13,3	14,9	15,1	14,2	13,7	14,8	15,7	18,1	15,6
Paltamo													
työttömät (lom. ml.)	104	105	82	83	59	75	79	68	62	63	60	68	76
alle 25-v.työttömät	11	10	5	6	..	17	15	6	10	9	7	..	9
pitkäaikaistyöttömät	9	9	8	6	7	7	6	6	5	5	8	7	7
yli 50-v.työttömät	50	51	39	37	28	24	27	29	25	28	31	40	34
tyött.aste (lom. ml.)	6,5	6,6	5,1	5,2	3,7	4,7	4,9	4,3	3,9	3,9	3,8	4,3	4,7
Puolanka													
työttömät (lom. ml.)	218	223	211	189	167	149	149	140	136	147	153	176	172
alle 25-v.työttömät	12	13	11	6	5	11	12	10	..	5	..	5	8
pitkäaikaistyöttömät	20	18	21	23	20	20	21	21	17	14	15	18	19
yli 50-v.työttömät	104	114	105	90	86	73	76	76	73	81	85	95	88
tyött.aste (lom. ml.)	18,3	18,7	17,7	15,8	13,9	12,4	12,4	11,7	11,3	12,3	12,8	14,7	14,3
Ristijärvi													
työttömät (lom. ml.)	75	66	74	69	45	47	54	44	37	40	44	53	54
alle 25-v.työttömät	6	6	..	5	6	6	7	4
pitkäaikaistyöttömät	11	11	11	6	8	8	9	10	8	10	8	7	9
yli 50-v.työttömät	35	34	34	34	20	20	25	23	22	25	27	30	27
tyött.aste (lom. ml.)	12,4	10,9	12,2	11,4	7,4	7,7	8,9	7,2	6,1	6,6	7,2	8,7	8,9
Sotkamo													
työttömät (lom. ml.)	576	563	533	496	410	484	506	424	387	453	462	516	484
alle 25-v.työttömät	49	39	33	29	16	47	53	36	34	39	35	42	38
pitkäaikaistyöttömät	61	56	57	58	58	59	52	54	52	53	49	58	56
yli 50-v.työttömät	263	257	253	241	200	217	214	196	187	217	223	249	226
tyött.aste (lom. ml.)	12,1	11,9	11,2	10,5	8,6	10,2	10,7	8,9	8,2	9,5	9,7	10,9	10,2
Suomussalmi													
työttömät (lom. ml.)	681	617	553	497	412	430	452	401	408	454	508	597	501
alle 25-v.työttömät	33	33	28	29	28	46	53	43	33	38	37	48	37
pitkäaikaistyöttömät	61	58	61	65	61	52	56	55	47	51	53	52	56
yli 50-v.työttömät	338	317	296	274	225	225	239	230	237	248	270	312	268
tyött.aste (lom. ml.)	17,7	16,0	14,3	12,9	10,7	11,1	11,7	10,4	10,6	11,8	13,2	15,5	13,0
Vaala													
työttömät (lom. ml.)	215	225	217	193	168	187	188	169	179	188	200	228	196
alle 25-v.työttömät	11	12	11	9	11	24	22	19	18	15	14	18	15
pitkäaikaistyöttömät	40	39	33	31	31	29	29	32	34	35	36	36	34
yli 50-v.työttömät	104	108	104	99	88	83	86	80	89	98	100	112	96
tyött.aste (lom. ml.)	16,3	17,1	16,5	14,7	12,7	14,1	14,2	12,8	13,5	14,2	15,1	17,2	14,9
Kainuu													
työttömät (lom. ml.)	5 260	4 945	4 790	4 581	4 145	4 569	4 836	4 254	3 890	4 094	4 293	4 946	4 550
alle 25-v.työttömät	588	497	451	453	454	731	770	573	434	431	410	540	528
pitkäaikaistyöttömät	780	772	767	772	757	757	776	783	759	779	788	806	775
yli 50-v.työttömät	2 317	2 284	2 234	2 151	1 918	1 940	2 026	1 917	1 888	1 993	2 104	2 317	2 091
tyött.aste (lom. ml.)	14,6	13,7	13,3	12,7	11,5	12,7	13,1	11,5	10,5	11,1	11,6	13,4	12,5

.. = havaintoja vähemmän kuin viisi

Taulukko 6. Kainuu, tilannekatsauksen seuranta 2012													
Työttömät, alle 25-v. työttömät, pitkäaikaistyöttömät, yli 50-v. työttömät ja työnvälitystilaston työttömyysaste kunnittain.													
	tammi	helmi	maalis	huhti	touko	kesä	heinä	elo	syys	loka	marras	joulu	keskim.
Hyrnsalmi													
työttömät (lom. ml.)	179	173	173	175	158	152							168
alle 25-v.työttömät	12	12	12	11	7	12							11
pitkäaikaistyöttömät	20	26	24	19	18	17							21
yli 50-v.työttömät	105	101	100	101	86	80							96
tyött.aste (lom. ml.)	17,2	16,6	16,6	16,8	15,1	14,6							16,2
Kajaani													
työttömät (lom. ml.)	2 350	2 141	2 053	2 067	2 077	2 432							2 187
alle 25-v.työttömät	359	301	278	300	305	474							336
pitkäaikaistyöttömät	490	518	519	516	519	552							519
yli 50-v.työttömät	964	938	919	924	897	946							931
tyött.aste (lom. ml.)	13,3	12,1	11,6	11,7	11,8	13,8							12,4
Kuhmo													
työttömät (lom. ml.)	733	723	675	639	547	572							648
alle 25-v.työttömät	62	60	57	49	46	60							56
pitkäaikaistyöttömät	115	114	116	120	121	114							117
yli 50-v.työttömät	376	365	346	325	294	295							334
tyött.aste (lom. ml.)	18,4	18,1	16,9	16,0	13,7	14,3							16,2
Paltamo													
työttömät (lom. ml.)	71	75	84	78	58	61							71
alle 25-v.työttömät	..	6	9	7	6	8							5
pitkäaikaistyöttömät	8	7	7	8	7	10							8
yli 50-v.työttömät	38	36	42	42	31	29							36
tyött.aste (lom. ml.)	4,5	4,8	5,4	5,0	3,7	3,9							4,6
Puolanka													
työttömät (lom. ml.)	203	192	181	203	179	169							188
alle 25-v.työttömät	6	6	8	11	9	16							9
pitkäaikaistyöttömät	25	24	23	23	26	20							24
yli 50-v.työttömät	112	105	101	103	85	81							98
tyött.aste (lom. ml.)	17,4	16,5	15,5	17,4	15,3	14,4							16,1
Ristijärvi													
työttömät (lom. ml.)	61	51	59	55	54	55							56
alle 25-v.työttömät	5							..
pitkäaikaistyöttömät	7	5	11	12	13	14							10
yli 50-v.työttömät	37	34	40	35	33	33							35
tyött.aste (lom. ml.)	10,3	8,6	10,0	9,3	9,1	9,3							9,4
Sotkamo													
työttömät (lom. ml.)	535	518	488	494	410	456							484
alle 25-v.työttömät	46	37	28	21	20	35							31
pitkäaikaistyöttömät	58	65	66	65	75	76							68
yli 50-v.työttömät	264	256	261	264	227	235							251
tyött.aste (lom. ml.)	11,1	10,8	10,1	10,3	8,5	9,5							10,0
Suomussalmi													
työttömät (lom. ml.)	641	635	599	602	502	490							578
alle 25-v.työttömät	47	35	30	29	35	51							38
pitkäaikaistyöttömät	51	52	50	47	52	41							49
yli 50-v.työttömät	325	345	336	346	267	247							311
tyött.aste (lom. ml.)	16,8	16,6	15,7	15,7	13,1	12,8							15,1
Vaala													
työttömät (lom. ml.)	219	209	201	195	180	185							198
alle 25-v.työttömät	11	10	9	18	18	15							14
pitkäaikaistyöttömät	33	37	37	36	31	31							34
yli 50-v.työttömät	115	108	108	96	89	93							102
tyött.aste (lom. ml.)	16,7	15,9	15,3	14,9	13,7	14,1							15,1
Kainuu													
työttömät (lom. ml.)	5 055	4 784	4 572	4 572	4 225	4 654							4 644
alle 25-v.työttömät	559	475	437	455	453	691							512
pitkäaikaistyöttömät	815	857	862	854	875	891							859
yli 50-v.työttömät	2 371	2 323	2 286	2 270	2 036	2 071							2 226
tyött.aste (lom. ml.)	13,7	12,9	12,4	12,7	11,7	12,9							12,7

.. = havaintoja vähemmän kuin viisi

