



Kainuun työllisyyskatsaus, lokakuu 2012

Julkistettavissa 20.11.2012 klo 9.00

Työttömyys ylittää jo kahden vuoden takaisen tason

Kainuussa työttömyys kasvaa silti hitaammin kuin muualla Suomessa

Talouden synkkenevät näkymät alkavat vähitellen heijastua myös työttömyyslukuihin. Kainuun työttömien määrä ylitti tämän vuoden lokakuussa jo vuoden 2010 tason. Työttömien määrä kasvoi sekä kuluvan vuoden syyskuuhun että viime vuoden lokakuuhun verrattuna. Lokakuun lopussa työttömiä työnhakijoita oli Kainuun työ- ja elinkeinotoimistoissa 4 429. Se on 235 enemmän kuin syyskuussa ja 335 enemmän kuin vuosi sitten lokakuussa.

Muutokset ovat samansuuntaisia myös muualla Suomessa. Työttömyys on kasvanut viime syksystä koko maassa 10,5 %. Kainuun kasvuluku (8,2 %) on vielä keskiarvon paremmalla puolella. Talousnäkymät eivät lupaa helpotusta tilanteeseen ja odotettavissa on, että ensi talven aikana työttömyyden nousu jatkuu.

Koko maassa oli lokakuun lopussa TE-toimistoissa kaikkiaan 250 086 työtöntä työnhakijaa. Kasvua syyskuusta lokakuuhun oli vain 8 705, mutta viime vuoden lokakuusta kasvu on selvästi merkittävämpi, 23 759. Työnvälitystilastoista laskettava työttömyysaste oli lokakuun lopussa 9,5 % (lokakuu 2011 8,9 %). Kainuun työttömien osuus työvoimasta (työttömyysaste) oli 12,3 % (lokakuu 2011 11,3 %). Samoihin lukemiin ja osin korkeammallekin työttömyys on noussut muun muassa:

Kaakkois-Suomessa	12,1 %
Pohjois-Karjalassa	13,6 %
Keski-Suomessa	12,9 %
Pohjois-Pohjanmaalla	11,6 %
Lapissa	14,4 %.

Työttömyys kasvoi lähes koko Kainuussa

Työttömyys kasvoi syys-lokakuun aikana kaikissa Kainuun kunnissa (Taulukko 1). Pääosa kasvusta kohdistui Kehys-Kainuun seutukuntaan (+138) ja siellä erityisesti Kuhmoon (+87). Kajaanin seutukunnan alueella työttömyys kasvoi 81 henkilön verran. Viime vuoden lokakuusta kasvu oli seutukuntien välillä tasaisempaa: Kajaanin seudulla 158 ja Kehys-Kainuussa 138.

Lähes kolmannes työttömyyden kasvusta vuoden takaiseen verrattuna kohdistui Kajaaniin (+101). Sotkamossa ainoana kuntana työttömyys säilyi likipitäen viimevuotisella tasolla (-2). Kuntien ja seutukuntien väliset erot ovat varsin suuret. Kajaanin seutukunnan alueella TE-toimiston työttömien työnhakijoiden osuus työvoimasta vaihtelee Paltamon 4,7 %:sta Vaalan 16,8 %:iin. Kehys-

Kainuussa työttömyys ylittää Kainuun keskiarvon jokaisessa kunnassa ja korkein työttömyys on Kuhmossa, 17,1 %.

Työvoiman kysyntä on työttömyyden kasvusta huolimatta edelleen korkealla

Uutta työvoimaa tarvittiin kasvavasta työttömyydestä huolimatta myös lokakuussa. Uusia avoimia työpaikkoja ilmoitettiin Kainuun TE-toimistoihin 646, joka on 216 enemmän kuin vuosi sitten ja 40 enemmän kuin tämän vuoden syyskuussa. Lokakuussa oli kysyntää eniten kaupallisesta ja palvelutyövoimasta. Kaupallisella alalla uusia työpaikkoja oli tarjolla Kainuun TE-toimistoissa 315 ja palvelutyössä 112. Kaupan alalla työvoiman tarve viime vuoteen verrattuna oli vielä 272 suurempi, mutta muilla aloilla työvoiman kysynnässä oli jo laskua (Taulukko 2).

Palkkatuettu työ ja työllistymistä edistävät toimenpiteet ovat vähentyneet

Työvoimapolitiikan aktiivitoimiin sijoitettuja oli lokakuun lopussa kaikkiaan 2 710 henkilöä, joka on 92 vähemmän kuin vuosi sitten. Palkkatuetussa työssä oli 1 059 henkilöä eli 40 vähemmän kuin vuosi sitten. Työvoimakoulutuksessa oli 710 henkilöä, työharjoittelussa tai työelämävalmennuksessa 282, vuorottelupaikkaan työllistettynä 100, kuntouttavassa työtoiminnassa 162 ja omaehtoisessa opiskelussa 397 henkilöä.

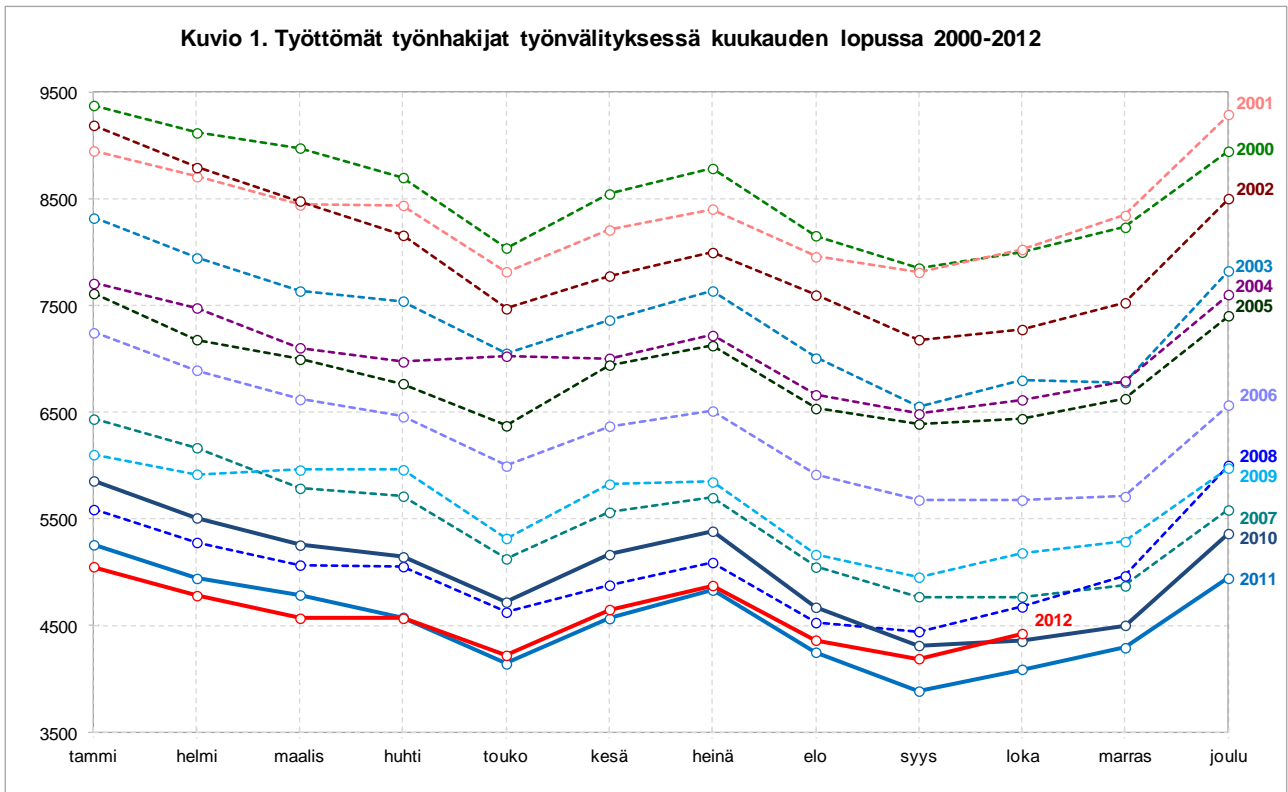
Työttömyys pitkittyy

Työttömistä viidesosa (901) oli lokakuun lopussa ollut työttömänä yhtäjaksoisesti yli vuoden. Useammassa jaksossa yhteensä yli vuoden työttömänä olleita oli 612. Näiden kahden ryhmän osuus rakenteellisesta työttömyydestä on kasvanut viimeisen vuoden aikana (Taulukko 3).

Työttömyys on pitkittynyt ja myös kasvanut, kun niin sanottu työttömyyseläkeputki on tukossa ikääntyneiltä työttömiltä. Virta työttömyyseläkkeelle on selvästi supistunut ja työttömyyseläkettä saavien määrä on vähentynyt vuoden takaisesta yli 30 % (Kuvio 3). Työttömyyseläke ei enää kuulu vuonna 1950 ja sen jälkeen syntyneiden eläke-etuuksiin, mikä kasvattaa ikääntyneiden työttömien määrää. Yli 60-vuotiaita työttömiä oli 717.

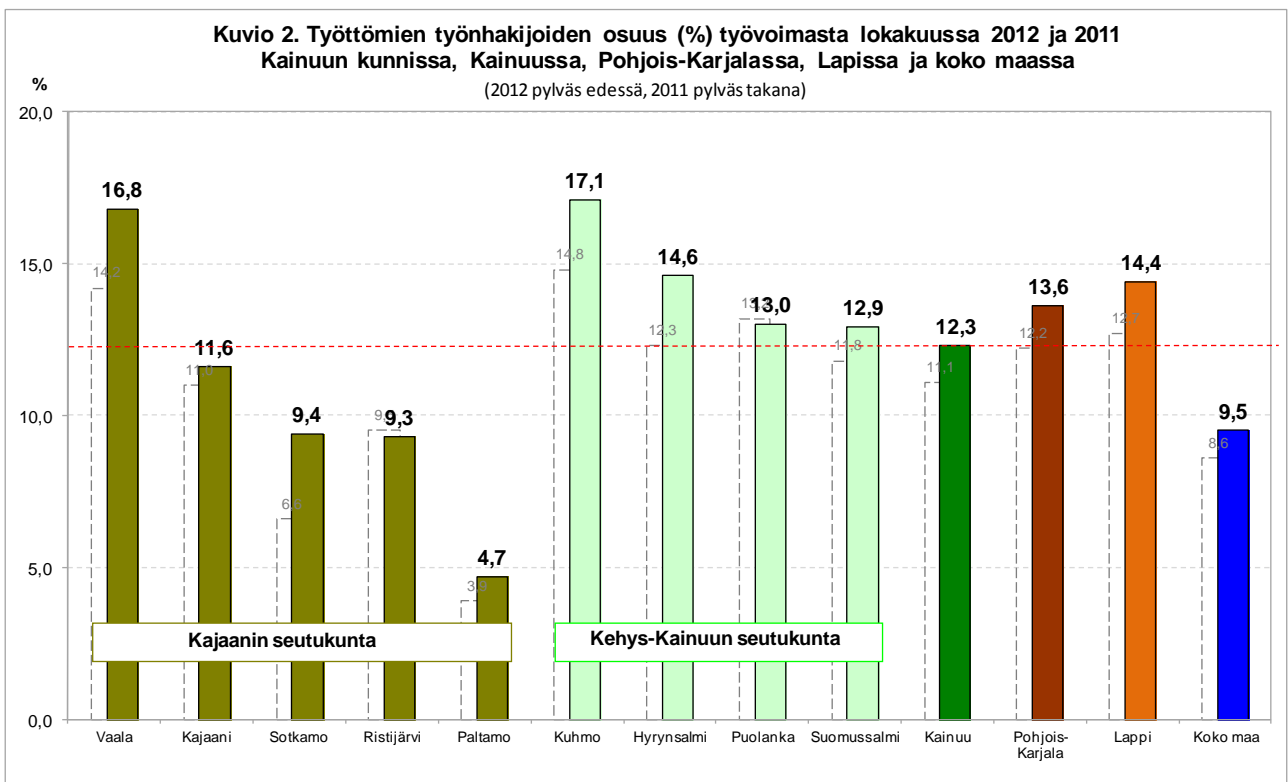
HUOM! Tähän katsaukseen on tehty korjauksia syyskuun 2012 tilastoissa olleisiin virheellisiin lukuihin. Virheet johtuivat tilastojärjestelmästä.

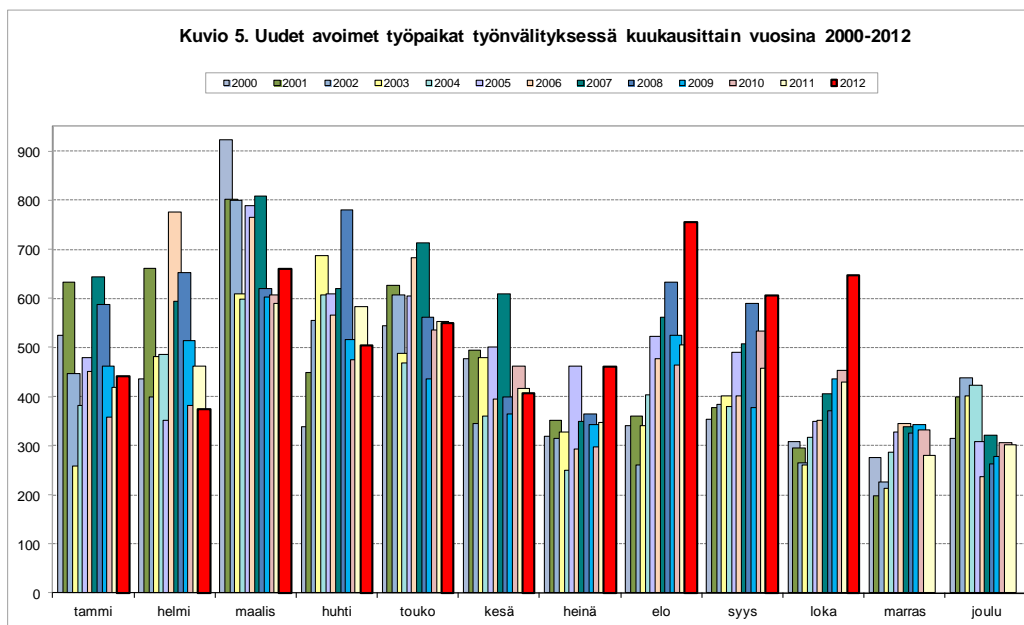
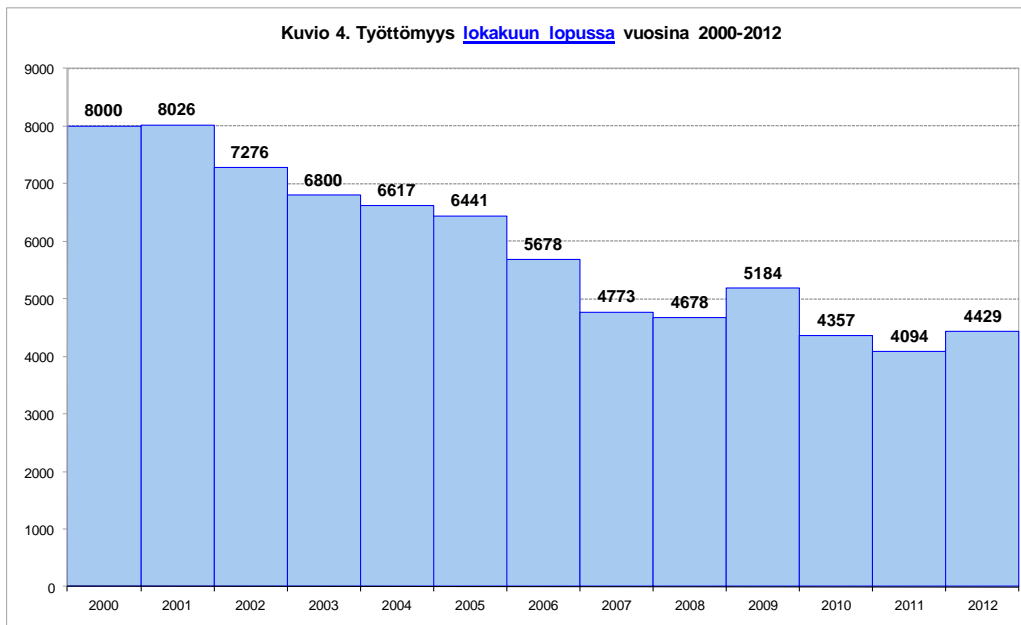
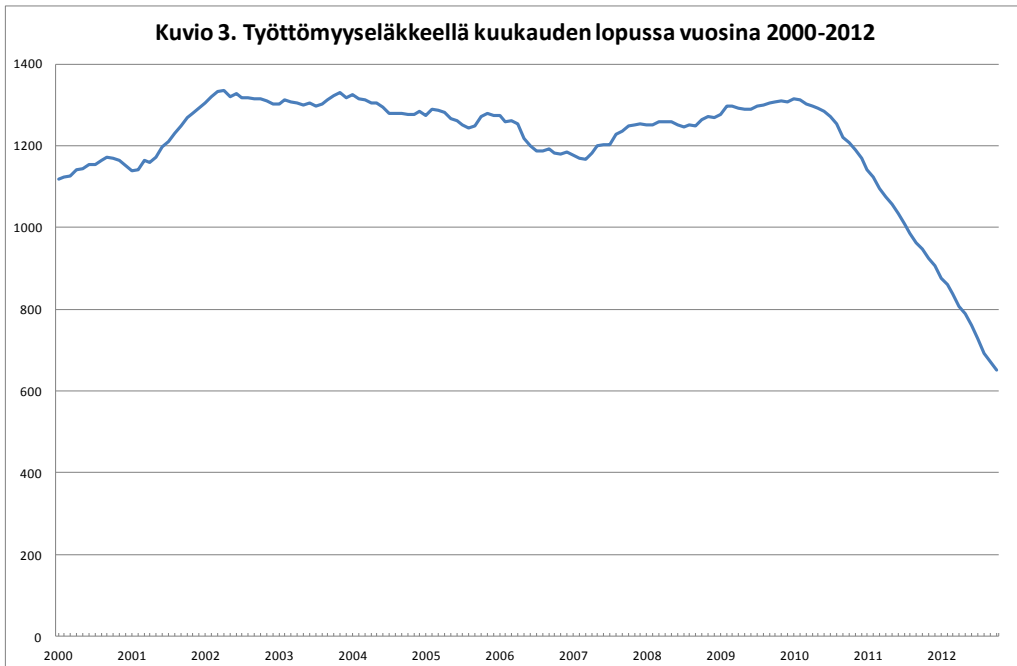
Lisätiedot: Kainuun elinkeino-, liikenne- ja ympäristökeskus (ELY-keskus), kehittämispäällikkö Osmo Ohtonen, puh. 029 502 3576, sähköposti osmo.ohtonen@ely-keskus.fi sekä työ- ja elinkeinotoimistot (TE-toimistot) <http://www.mol.fi/mol/fi/toimistot.jsp>



Työtön työnhakija

Työttömyystiedot perustuvat työ- ja elinkeinotoimistojen asiakasrekisterin tietoihin. Työtön on työnhakija, joka on ilman työtä ja kokopäivätyöhön käytettävissä tai joka odottaa sovitun työn alkamista. Kansainvälisten määritelmien mukaan työnvälitystilastossa työttömiin luetaan myös lomautetut.





Taulukko 1. Työttömät työnhakijat (lomautetut ml.) ja työttömyysaste sekä muutokset kunnittain ja seutukunnittain 31.10.2012

	Työttömät työnhakijat						Työttömien osuus työvoimasta, %		
	loka	syys	muutos	loka	muutos	muutos %	loka	syys	loka
	2012	2012	edellisestä kuukaudesta	2011	vuoden takaisesta	vuoden takaisesta	2012	2012	2011
Kajaani	2 050	2 031	19	1 949	101	5,2	11,6	11,5	11,0
Paltamo	74	64	10	63	11	17,5	4,7	4,5	3,9
Ristijärvi	55	47	8	40	15	37,5	9,3	8,6	6,6
Sotkamo	451	422	29	453	-2	-0,4	9,4	8,8	9,5
Vaala	221	206	15	188	33	17,6	16,8	15,5	14,2
Kajaanin sk.	2 851	2 770	81	2 693	158	5,9	11,0	10,7	10,4
Hyrnsalmi	152	143	9	141	11	7,8	14,6	13,9	13,2
Kuhmo	682	595	87	599	83	13,9	17,1	15,1	14,8
Puolanka	152	148	4	147	5	3,4	13,0	13,1	12,3
Suomussalmi	493	455	38	454	39	8,6	12,9	11,9	11,8
Kehys-Kainuun sk.	1 479	1 341	138	1 341	138	10,3	14,7	13,4	13,2
Kainuu	4 429	4 194	235	4 094	335	8,2	12,3	11,4	11,1

Taulukko 2. Työttömät työnhakijat (lomautetut ml.) ammattiryhmittäin ja kuukauden uudet avoimet työpaikat ammattiryhmittäin 31.10.2012

	Työttömät työnhakijat laskentapäivänä						Kk:n uudet avoimet työpaikat		
	loka	syys	muutos	loka	muutos	loka	loka	muutos	
	2012	2012	edellisestä kuukaudesta	2011	vuoden takaisesta	2012	2011	vuoden takaisesta	
Tieteellinen, tekninen ja taiteell. työ	333	331	2	308	25	44	45	-1	
Terveystieteiden ja sosiaali- ja terveysalan	339	346	-7	286	53	70	73	-3	
Hallinto- ja toimistotyö, it-alan työ	423	422	1	401	22	33	39	-6	
Kaupallinen työ	261	261	0	232	29	315	43	272	
Maa- ja metsätaloustyö, kalastusala	323	270	53	292	31	8	8	0	
Kuljetus ja liikenne	199	194	5	201	-2	12	12	0	
Rakennus- ja kaivosala	612	494	118	534	78	27	35	-8	
Teollisuus ja varastoala	952	899	53	928	24	25	46	-21	
Palvelutyö	497	471	26	480	17	112	129	-17	
Muulla luokittelematon työ	490	506	-16	432	58	0	0	0	
Yhteensä	4 429	4 194	235	4 094	335	646	430	216	

Taulukko 3. Rakenteellinen työttömyys lokakuussa 2010-2012

	2012	2011	2010	muutos 2011-12		muutos 2010-11	
	lokakuu	lokakuu	lokakuu	henk.	%	henk.	%
Rakennetyöttömyys yhteensä	2758	2687	2828	71	2,6	-141	-5,0
Pitkäaikaistyöttömät	901	779	726	122	15,7	53	7,3
Toistuvaistyöttömät	612	557	706	55	9,9	-149	-21,1
Toimenpiteiltä työttömäksi jääneet	976	1050	1091	-74	-7,0	-41	-3,8
Toistuvasti toimenpiteille sijoittuneet	269	301	305	-32	-10,6	-4	-1,3

TAULU 4. TYÖLLISYYSILANNE 2012 LOKAKUUN LOPUSSA (I) JA
TE-TOIMISTOJEN TOIMINTA LOKAKUUN AIKANA (II)
ELY-KESKUS: KAINUU

I TILANNE KUUKAUDEN LOPUSSA	loka.12	loka.11	MUUTOS	
			HENK.	%
A. TYÖNHAKIJAT				
1. Työttömät työnhakijat	4429	4094	335	8,2
joista henkilökohtaisesti lomautetut	258	172	86	50
2. Lyhennetyllä työviikolla	30	26	4	15,4
3. Työssä olevat yhteensä	2822	2858	-36	-1,3
joista yleisillä työmarkkinoilla	1587	1640	-53	-3,2
joista tukitoimenpiteillä sijoitetut	1235	1218	17	1,4
4. Työvoiman ulkopuolella	1987	2055	-68	-3,3
5 Työttömyyseläkettä saavat	650	948	-298	-31,4
1-5 Kaikki työnhakijat yhteensä	9918	9981	-63	-0,6
B TYÖVOIMAN KYSYNTÄ				
1. Avoimet työpaikat yhteensä	280	284	-4	-1,4
joista yli kuukauden avoinna olleet	70	41	29	70,7
joista yli 2 kuukautta avoinna olleet	20	21	-1	-4,8
C TOIMENPITEILLÄ SIJOITETUT				
1. Valtiolle sijoitetut	130	130	0	0,0
2. Kuntiin sijoitetut	183	204	-21	-10,3
3. Yksityiselle sektorille sijoitetut	746	765	-19	-2,5
1-3 Työllistämistukitoimenpiteillä yht.	1059	1099	-40	-3,6
4 Työvoimakoulutuksessa	710	818	-108	-13,2
5 Työharjoittelussa/työelämävalmennuks.	282	240	42	17,5
6 Vuorottelupaikkaan työllistettynä	100	106	-6	-5,7
7 Kuntouttavassa työtoiminnassa	162	161	1	0,6
8 Omaehtoisessa opiskelussa	397	378	19	5
1-8 Toimenpiteillä yhteensä	2710	2802	-92	-3,3
D. TYÖTTÖMYYDEN RAKENNE				
1. Työttömät naiset	1753	1631	122	7,5
2. Työttömät miehet	2676	2463	213	8,6
3. Alle 25-vuotiaat työttömät	481	431	50	11,6
4. Yli 50-vuotiaat työttömät	2139	1993	146	7,3
5. Pitkäaikaistyöttömät	901	779	122	15,7
E. TOIMEENTULOTURVA				
1. Työttömyyskassojen jäsenet	2640	2357	283	12
II. TOIMINTA KUUKAUDEN AIKANA				
1. Työttömät työnhakijat	5157	4874	283	5,8
2. Muut työnhakijat	5176	5522	-346	-6,3
1-2 Työnhakijat yhteensä	10333	10396	-63	-0,6
3. Kuukauden kaikki työpaikat	948	726	222	30,6
Kuukauden uudet työpaikat	646	430	216	50,2
Täyttyneet työpaikat	651	412	239	58

Taulukko 5. Kainuu, tilannekatsauksen seuranta 2011													
Työttömät, alle 25-v. työttömät, pitkäaikaistyöttömät, yli 50-v. työttömät ja työnvälitystilaston työttömyysaste kunnittain.													
	tammi	helmi	maalis	huhti	touko	kesä	heinä	elo	syys	loka	marras	joulu	keskim.
Hyrnsalmi													
työttömät (lom. ml.)	185	170	169	170	145	152	164	147	128	141	157	177	159
alle 25-v.työttömät	14	16	12	9	8	20	18	17	6	9	5	9	12
pitkäaikaistyöttömät	17	19	20	20	18	16	17	16	13	15	18	19	17
yli 50-v.työttömät	95	91	93	93	77	79	77	74	72	74	86	103	85
tyött.aste (lom. ml.)	17,3	15,9	15,8	15,9	13,6	14,3	15,4	13,8	12,0	13,2	14,7	16,6	14,9
Kajaani													
työttömät (lom. ml.)	2 419	2 228	2 245	2 193	2 164	2 403	2 580	2 230	1 948	1 949	2 016	2 325	2 225
alle 25-v.työttömät	384	299	288	299	317	476	493	357	269	259	257	350	337
pitkäaikaistyöttömät	437	438	430	439	437	448	467	469	458	471	473	482	454
yli 50-v.työttömät	938	924	945	931	893	909	964	903	870	871	903	957	917
tyött.aste (lom. ml.)	13,7	12,6	12,7	12,4	12,3	13,6	14,6	12,6	11,0	11,0	11,4	13,2	12,6
Kuhmo													
työttömät (lom. ml.)	739	704	656	639	536	600	610	572	555	599	636	733	632
alle 25-v.työttömät	62	67	52	50	56	76	85	68	53	52	42	51	60
pitkäaikaistyöttömät	114	114	115	112	111	112	112	112	117	115	120	118	114
yli 50-v.työttömät	366	363	341	324	281	289	292	277	286	316	346	383	322
tyött.aste (lom. ml.)	18,3	17,4	16,2	15,8	13,3	14,9	15,1	14,2	13,7	14,8	15,7	18,1	15,6
Paltamo													
työttömät (lom. ml.)	104	105	82	83	59	75	79	68	62	63	60	68	76
alle 25-v.työttömät	11	10	5	6	..	17	15	6	10	9	7	..	9
pitkäaikaistyöttömät	9	9	8	6	7	7	6	6	5	5	8	7	7
yli 50-v.työttömät	50	51	39	37	28	24	27	29	25	28	31	40	34
tyött.aste (lom. ml.)	6,5	6,6	5,1	5,2	3,7	4,7	4,9	4,3	3,9	3,9	3,8	4,3	4,7
Puolanka													
työttömät (lom. ml.)	218	223	211	189	167	149	149	140	136	147	153	176	172
alle 25-v.työttömät	12	13	11	6	5	11	12	10	..	5	..	5	8
pitkäaikaistyöttömät	20	18	21	23	20	20	21	21	17	14	15	18	19
yli 50-v.työttömät	104	114	105	90	86	73	76	76	73	81	85	95	88
tyött.aste (lom. ml.)	18,3	18,7	17,7	15,8	13,9	12,4	12,4	11,7	11,3	12,3	12,8	14,7	14,3
Ristijärvi													
työttömät (lom. ml.)	75	66	74	69	45	47	54	44	37	40	44	53	54
alle 25-v.työttömät	6	6	..	5	6	6	7	4
pitkäaikaistyöttömät	11	11	11	6	8	8	9	10	8	10	8	7	9
yli 50-v.työttömät	35	34	34	34	20	20	25	23	22	25	27	30	27
tyött.aste (lom. ml.)	12,4	10,9	12,2	11,4	7,4	7,7	8,9	7,2	6,1	6,6	7,2	8,7	8,9
Sotkamo													
työttömät (lom. ml.)	576	563	533	496	410	484	506	424	387	453	462	516	484
alle 25-v.työttömät	49	39	33	29	16	47	53	36	34	39	35	42	38
pitkäaikaistyöttömät	61	56	57	58	58	59	52	54	52	53	49	58	56
yli 50-v.työttömät	263	257	253	241	200	217	214	196	187	217	223	249	226
tyött.aste (lom. ml.)	12,1	11,9	11,2	10,5	8,6	10,2	10,7	8,9	8,2	9,5	9,7	10,9	10,2
Suomussalmi													
työttömät (lom. ml.)	681	617	553	497	412	430	452	401	408	454	508	597	501
alle 25-v.työttömät	33	33	28	29	28	46	53	43	33	38	37	48	37
pitkäaikaistyöttömät	61	58	61	65	61	52	56	55	47	51	53	52	56
yli 50-v.työttömät	338	317	296	274	225	225	239	230	237	248	270	312	268
tyött.aste (lom. ml.)	17,7	16,0	14,3	12,9	10,7	11,1	11,7	10,4	10,6	11,8	13,2	15,5	13,0
Vaala													
työttömät (lom. ml.)	215	225	217	193	168	187	188	169	179	188	200	228	196
alle 25-v.työttömät	11	12	11	9	11	24	22	19	18	15	14	18	15
pitkäaikaistyöttömät	40	39	33	31	31	29	29	32	34	35	36	36	34
yli 50-v.työttömät	104	108	104	99	88	83	86	80	89	98	100	112	96
tyött.aste (lom. ml.)	16,3	17,1	16,5	14,7	12,7	14,1	14,2	12,8	13,5	14,2	15,1	17,2	14,9
Kainuu													
työttömät (lom. ml.)	5 260	4 945	4 790	4 581	4 145	4 569	4 836	4 254	3 890	4 094	4 293	4 946	4 550
alle 25-v.työttömät	588	497	451	453	454	731	770	573	434	431	410	540	528
pitkäaikaistyöttömät	780	772	767	772	757	757	776	783	759	779	788	806	775
yli 50-v.työttömät	2 317	2 284	2 234	2 151	1 918	1 940	2 026	1 917	1 888	1 993	2 104	2 317	2 091
tyött.aste (lom. ml.)	14,6	13,7	13,3	12,7	11,5	12,7	13,1	11,5	10,5	11,1	11,6	13,4	12,5

.. = havaintoja vähemmän kuin viisi

Taulukko 5. Kainuu, tilannekatsauksen seuranta 2012													
Työttömät, alle 25-v. työttömät, pitkäaikaistyöttömät, yli 50-v. työttömät ja työnvälitystilaston työttömyysaste kunnittain.													
	tammi	helmi	maalis	huhti	touko	kesä	heinä	elo	syys	loka	marras	joulu	keskim.
Hyrnsalmi													
työttömät (lom. ml.)	179	173	173	175	158	152	166	147	143	152			162
alle 25-v.työttömät	12	12	12	11	7	12	14	9	6	11			11
pitkäaikaistyöttömät	20	26	24	19	18	17	19	17	17	23			20
yli 50-v.työttömät	105	101	100	101	86	80	90	86	85	89			92
tyött.aste (lom. ml.)	17,2	16,6	16,6	16,8	15,1	14,6	15,9	14,1	13,7	14,6			15,5
Kajaani													
työttömät (lom. ml.)	2 350	2 141	2 053	2 067	2 077	2 432	2 569	2 192	2 031	2 050			2 196
alle 25-v.työttömät	359	301	278	300	305	474	497	375	334	302			353
pitkäaikaistyöttömät	490	518	519	516	519	552	566	608	519	517			532
yli 50-v.työttömät	964	938	919	924	897	946	966	891	848	865			916
tyött.aste (lom. ml.)	13,3	12,1	11,6	11,7	11,8	13,8	14,5	12,4	11,5	11,6			12,4
Kuhmo													
työttömät (lom. ml.)	733	723	675	639	547	572	590	577	595	682			633
alle 25-v.työttömät	62	60	57	49	46	60	61	57	62	59			57
pitkäaikaistyöttömät	115	114	116	120	121	114	121	137	119	121			120
yli 50-v.työttömät	376	365	346	325	294	295	306	289	299	355			325
tyött.aste (lom. ml.)	18,4	18,1	16,9	16,0	13,7	14,3	14,8	14,4	14,9	17,1			15,9
Paltamo													
työttömät (lom. ml.)	71	75	84	78	58	61	65	66	64	74			70
alle 25-v.työttömät	..	6	9	7	6	8	9	7	6	9			7
pitkäaikaistyöttömät	8	7	7	8	7	10	11	13	8	9			9
yli 50-v.työttömät	38	36	42	42	31	29	26	26	28	33			33
tyött.aste (lom. ml.)	4,5	4,8	5,4	5,0	3,7	3,9	4,2	4,2	4,1	4,7			4,5
Puolanka													
työttömät (lom. ml.)	203	192	181	203	179	169	164	150	148	152			174
alle 25-v.työttömät	6	6	8	11	9	16	12	8	7	7			9
pitkäaikaistyöttömät	25	24	23	23	26	20	18	17	15	17			21
yli 50-v.työttömät	112	105	101	103	85	81	82	80	83	84			92
tyött.aste (lom. ml.)	17,4	16,5	15,5	17,4	15,3	14,4	14,0	12,8	12,6	13,0			14,9
Ristijärvi													
työttömät (lom. ml.)	61	51	59	55	54	55	60	40	47	55			54
alle 25-v.työttömät	5	5	8			..
pitkäaikaistyöttömät	7	5	11	12	13	14	15	12	7	10			11
yli 50-v.työttömät	37	34	40	35	33	33	33	30	27	32			33
tyött.aste (lom. ml.)	10,3	8,6	10,0	9,3	9,1	9,3	10,1	6,7	7,9	9,3			9,1
Sotkamo													
työttömät (lom. ml.)	535	518	488	494	410	456	466	436	422	451			468
alle 25-v.työttömät	46	37	28	21	20	35	41	25	44	38			34
pitkäaikaistyöttömät	58	65	66	65	75	76	79	90	76	81			73
yli 50-v.työttömät	264	256	261	264	227	235	236	237	227	247			245
tyött.aste (lom. ml.)	11,1	10,8	10,1	10,3	8,5	9,5	9,7	9,1	8,8	9,4			9,7
Suomussalmi													
työttömät (lom. ml.)	641	635	599	602	502	490	506	459	455	493			538
alle 25-v.työttömät	47	35	30	29	35	51	57	41	34	23			38
pitkäaikaistyöttömät	51	52	50	47	52	41	41	43	48	60			49
yli 50-v.työttömät	325	345	336	346	267	247	245	228	241	275			286
tyött.aste (lom. ml.)	16,8	16,6	15,7	15,7	13,1	12,8	13,2	12,0	11,9	12,9			14,1
Vaala													
työttömät (lom. ml.)	219	209	201	195	180	185	207	206	206	221			203
alle 25-v.työttömät	11	10	9	18	18	15	21	21	18	18			16
pitkäaikaistyöttömät	33	37	37	36	31	31	35	40	32	36			35
yli 50-v.työttömät	115	108	108	96	89	93	97	99	101	105			101
tyött.aste (lom. ml.)	16,7	15,9	15,3	14,9	13,7	14,1	15,7	15,7	15,7	16,8			15,4
Kainuu													
työttömät (lom. ml.)	5 055	4 784	4 572	4 572	4 225	4 654	4 879	4 367	4 194	4 429			4 573
alle 25-v.työttömät	559	475	437	455	453	691	732	559	522	481			536
pitkäaikaistyöttömät	815	857	862	854	875	891	921	999	867	901			884
yli 50-v.työttömät	2 371	2 323	2 286	2 270	2 036	2 071	2 118	2 008	1 986	2 139			2 161
tyött.aste (lom. ml.)	13,7	12,9	12,4	12,7	11,7	12,9	13,2	11,8	11,3	12,3			13,7

.. = havaintoja vähemmän kuin viisi

NÄKYMIÄ | 2012

KAINUUN TYÖLLISYYSKATSAUS

Kainuun elinkeino-, liikenne- ja ympäristökeskus

Elinkeinot, työvoima, osaaminen ja kulttuuri, kehittämispäällikkö Osmo Ohtonen

www.ely-keskus.fi/julkaisut | www.doria.fi/ely-keskus