



# Kainuun työllisyyskatsaus, maaliskuu 2012

Julkistettavissa 24.4.2012 klo 9.00

## Työmarkkinat vilkastuivat taas Kainuussa

Työttömyys vähenee, vaikka lomautukset pyrkivätkin hivuttamaan työttömyyttä ylöspäin

**Työttömyys vähenee jälleen hyvin Kainuussa, nyt myös selvästi ripeämmin kuin maassa keskimäärin. Työ- ja elinkeinotoimistoihin oli kirjoittautunut maaliskuun lopussa 4 572 työtöntä työnhakijaa. Se on 212 vähemmän kuin helmikuussa ja 218 vähemmän kuin vuosi sitten. Lomautukset pyrkivät kuitenkin edelleen hivuttamaan työttömyyttä ylöspäin. Maaliskuun lopussa lomautettuna oli 384 henkilöä.**

**Usean kuukauden hiljaiselon jälkeen työmarkkinat vilkastuivat Kainuussa taas maaliskuussa. Uusia avoimia työpaikkoja ilmoitettiin TE-toimistoihin peräti 661, mikä on kuukausitasolla enemmän kuin moneen vuoteen. Eniten uutta työvoimaa tarvittiin tieteellisen ja teknisen työn sekä palvelutyön ammattiryhmissä.**

**Lomautukset saattavat ylläpitää työttömyyttä lähes nykyisellä tasolla vielä huhtikuun ajan. Toukokuussa työttömyys tavanomaisesti painuu selvästi alemmaksi, mahdollisesti jo noin 4 000 työttömän tasolle.**

Koko maassa työ- ja elinkeinotoimistoihin (TE-toimistoihin) oli rekisteröitynyt maaliskuun lopussa kaikkiaan 246 078 työtöntä työnhakijaa. Se on 7 698 vähemmän kuin helmikuussa ja 1 451 vähemmän kuin vuosi sitten. Työnvälitystilaston työttömyysaste, eli työttömien työnhakijoiden osuus työvoimasta, oli koko maassa 9,3 %. Kainuussa työttömien osuus työvoimasta oli maaliskuun lopussa 12,4 %. Liki pitäen samalla tasolla työttömyys oli Keski-Suomessa 12,9 %, Lapissa 12,9 %, Kaakkois-Suomessa 12,4 % ja Etelä-Savossa 12,0 %. Sen sijaan Pohjois-Karjalassa 14,1 % tilanne oli vaikeampi.

### Lomautukset pyrkivät edelleen hivuttamaan työttömyyttä ylöspäin

Henkilökohtaisesti lomautettujen ja lyhennettyä työviikkoa tekevien työnhakijoiden määrä on kasvanut viime syksystä alkaen Kainuussa. Lomautettuja oli maaliskuun lopussa 384 ja lyhennetyllä työviikolla oli 36 henkilöä. Eniten lomautettuja oli rakennusalan (135), teollisuuden (117) sekä maa- ja metsätaloustyön (43) ammattiryhmissä. Lomautettuja oli kuitenkin yli 15 % vähemmän kuin vuosi sitten, eikä uusia suurien lomautusten ennakoilmoituksia ollut maaliskuun loppuun mennessä annettu.

### Uuden työvoiman kysyntä kasvoi roimasti

Usean kuukauden hiljaiselon jälkeen työmarkkinat vilkastuivat Kainuussa taas maaliskuussa. Uusia avoimia työpaikkoja ilmoitettiin TE-toimistoihin peräti 661, mikä on kuukausitasolla enemmän kuin moneen vuoteen. Eniten uutta työvoimaa tarvittiin tieteellisen ja teknisen työn (137 työpaik-

kaa), palvelutyön (135), terveydenhuollon ja sosiaalialan (100) sekä maa- ja metsätaloustyön (98) ammattiryhmissä.

### **Myös rakenteellinen työttömyys murenee, vaikka pitkäaikaistyöttömyys ei vähenekään**

Myös työmarkkinoiden toimivuutta vaikeuttava rakenteellinen työttömyys väheni maaliskuussa 130 henkilöä vuoden takaisesta eli lähes 5 %. Sen sijaan työttömyyden kova ydin, pitkäaikaistyöttömyys, kasvoi 95 henkilöä eli yli 12 % vuoden takaiseen verrattuna.

Rakenteelliseen työttömyyteen lukeutuvia vaikeasti työllistyviä oli maaliskuun lopussa Kainuussa kaikkiaan 2 777. Rakenteelliseen työttömyyteen luetaan pitkäaikaistyöttömät (862), toistuvaisyöttömät (719), toimenpiteiltä työttömiksi jääneet (948) ja toimenpiteille uudelleen sijoittuneet (248).

### **Työttömiä on hakeutunut runsaasti koulutukseen**

Työvoimapolitiikan aktiivitoimin sijoitettuja oli maaliskuun lopussa kaikkiaan 2 847, mikä on hieman (50 henk.) enemmän kuin vuosi sitten. Työttömiä on hakeutunut viime aikoina runsaasti työllistymistä edistäviin palveluihin, lähinnä työvoimapolitiittiseen aikuiskoulutukseen ja omaehtoiseen opiskeluun, joissa oli maaliskuun lopussa yhteensä 1 286 henkilöä. Kouluttautuminen edistää ja nopeuttaa työllistymistä, mikä näkyy erityisesti nuorisotyöttömyyden vähenemisenä. Alle 25-vuotiaita nuoria oli maaliskuun lopussa työttömänä 437.

Palkkatuetussa työssä oli 976 henkilöä, työvoimakoulutuksessa 893, työharjoittelussa tai työelämävalmennuksessa 312, vuorottelupaikkaan työllistettynä 96, kuntouttavassa työtoiminnassa 177 ja omaehtoisessa opiskelussa 393 henkilöä. Palkkatuettuun työhön sijoitettujen määrä väheni 109 henkilöllä vuoden takaisesta. Sen sijaan omaehtoiseen opiskeluun hakeutuneiden määrä kasvoi samanaikaisesti 136 henkilöllä.

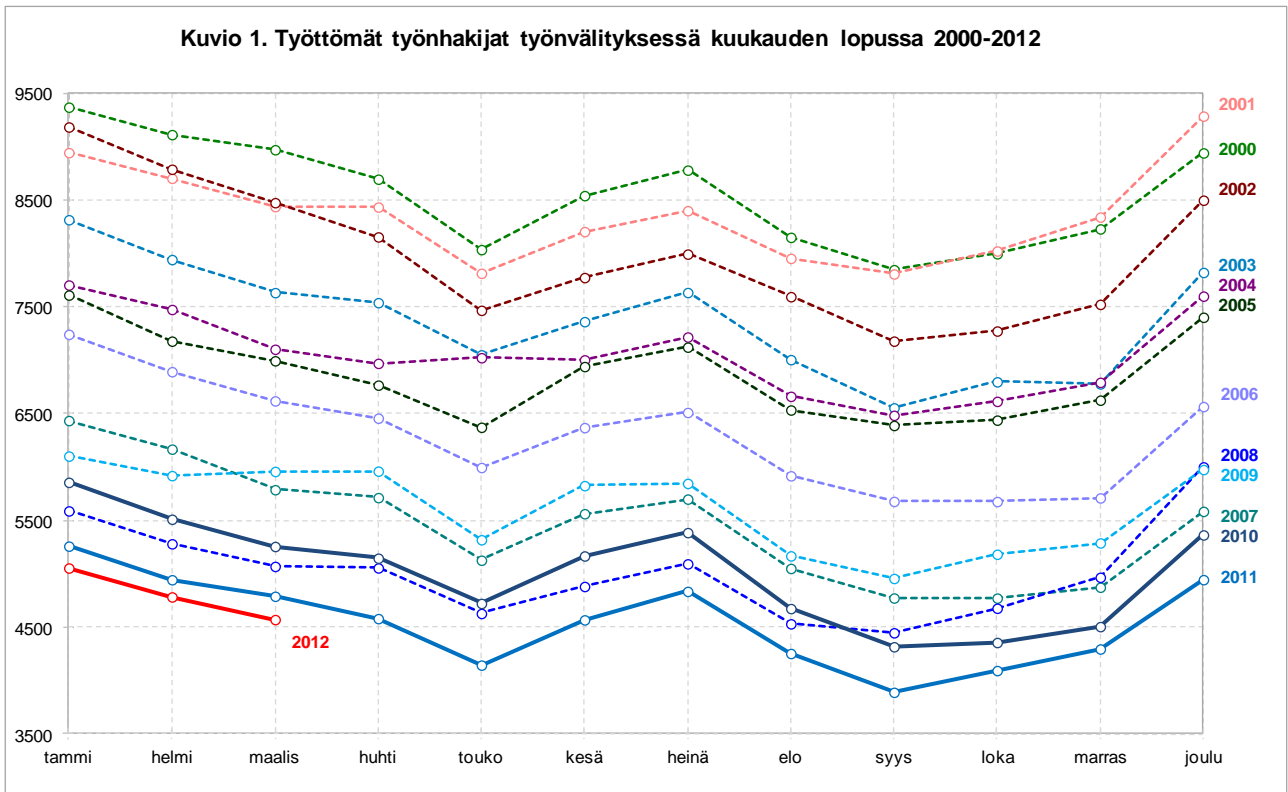
### **Kuntien välillä on suuria eroja kehityksessä**

Työttömyys väheni vuoden takaisesta tilanteesta useimmissa Kainuun kunnissa, suhteellisesti eniten Ristijärvellä (-20 %) ja Puolangalla (-14 %). Sen sijaan Suomussalmella, Kuhmossa, Hyrynsalmella ja Paltamossa työttömyys hieman kasvoi vuoden takaisesta tilanteesta.

Työnvälitystilaston työttömyysasteella mitaten paras tilanne oli Paltamossa, jossa työttömyysaste oli 5,4 %. Myös Ristijärvellä (10,0 %), Sotkamossa (10,1 %) ja Kajaanissa (11,6 %) tilanne oli muihin Kainuun kuntiin verrattuna selvästi parempi. Vaikeampi tilanne oli Kehys-Kainuun kunnissa, Kuhmossa (16,9 %), Hyrynsalmella (16,6 %), Suomussalmella (15,7 %) ja Puolangalla (15,5 %), ja näiden lisäksi Vaalassa (15,3 %).

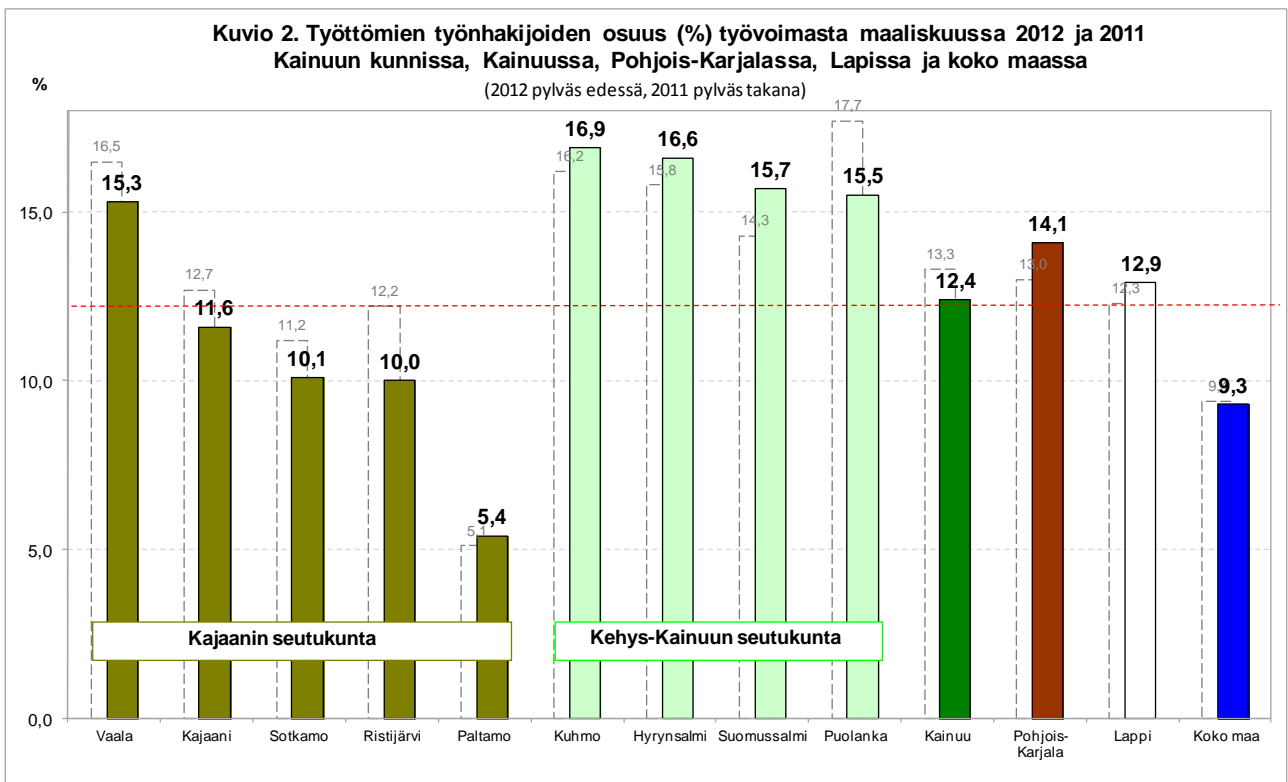
---

Lisätiedot: Kainuun elinkeino-, liikenne ja ympäristökeskus (ELY-keskus), strategiapäällikkö Juha Puranen, puh. 044 515 1375, sähköposti [juha.puranen@ely-keskus.fi](mailto:juha.puranen@ely-keskus.fi) sekä työ- ja elinkeinotoimistot (TE-toimistot) <http://www.mol.fi/mol/fi/toimistot.jsp>

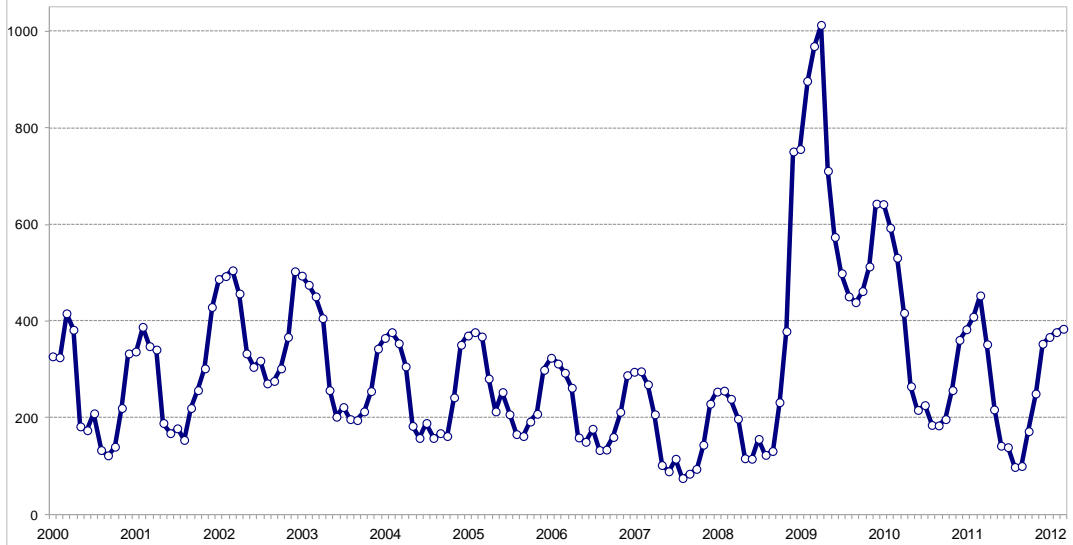
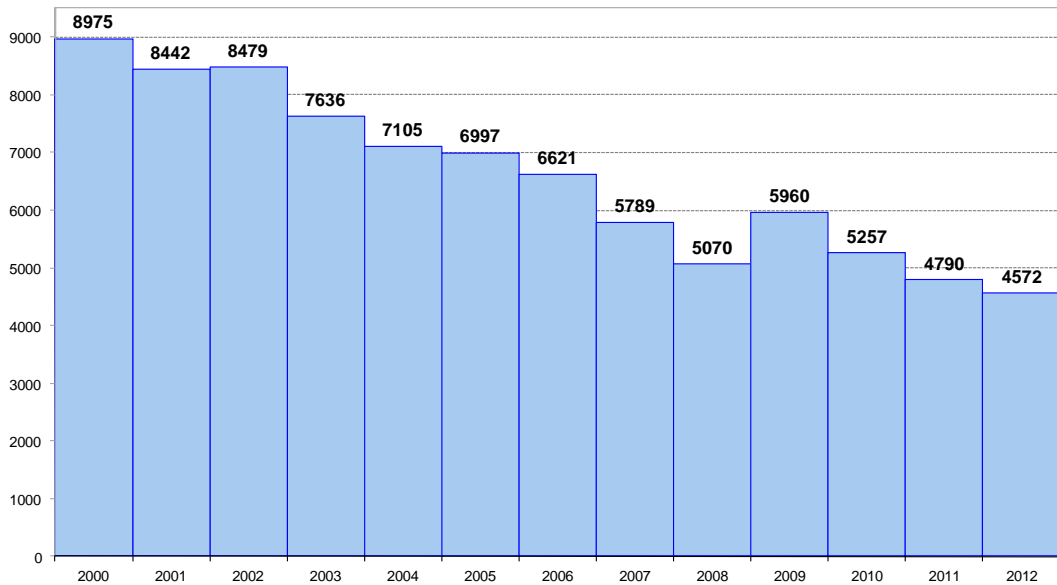


### Työtön työnhakija

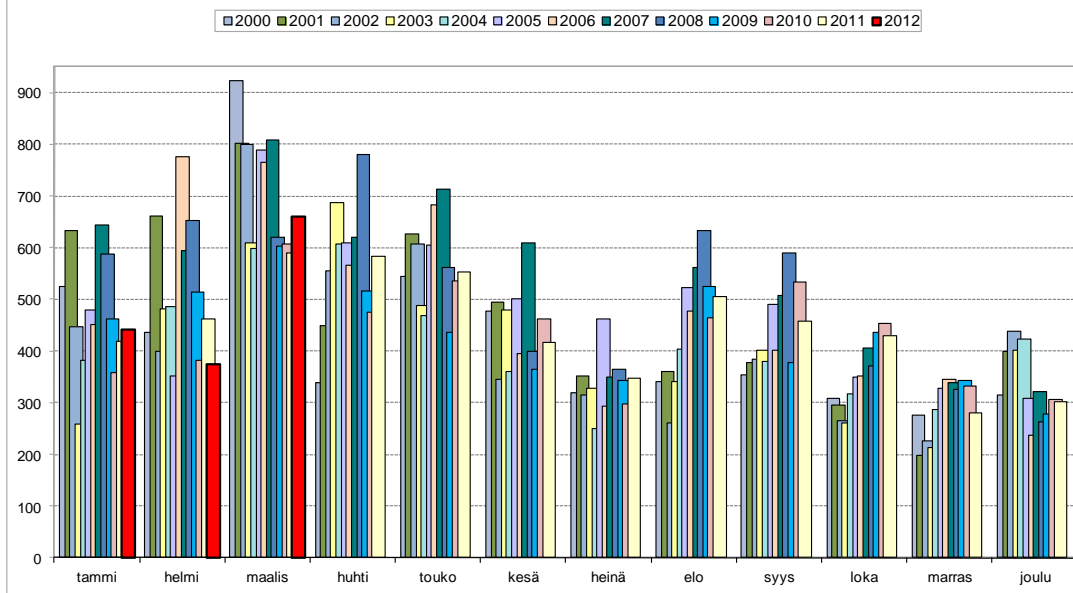
Työttömyystiedot perustuvat työ- ja elinkeinotoimistojen asiakasrekisterin tietoihin. Työtön on työnhakija, joka on ilman työtä ja kokopäivätyöhön käytettävissä tai joka odottaa sovitun työn alkamista. Kansainvälisten määritelmien mukaan työnvälitystilastossa työttömiin luetaan myös lomautetut.



Kuvio 3. Työnhakijoiksi ilmoittautuneet lomautetut kuukauden lopussa vuosina 2000-2012

Kuvio 4. Työttömyys maaliskuun lopussa vuosina 2000-2012

Kuvio 5. Uudet avoimet työpaikat työnvälityksessä kuukausittain vuosina 2000-2012



**Taulukko 1. Työttömät työnhakijat (lomautetut ml.) ja työttömyysaste sekä muutokset kunnittain ja seutukunnittain 30.3.2012**

	Työttömät työnhakijat <sup>1)</sup>						Työttömyysaste, % <sup>2)</sup>		
	muutos			muutos			maaliskuu 2012	maaliskuu 2012	maaliskuu 2011
	maaliskuu 2012	maaliskuu 2012	edellisestä kuukaudesta	maaliskuu 2011	vuoden takaisesta	vuoden takaisesta			
Kajaani	2 053	2 141	-88	2 245	-192	-8,6	11,6	12,1	12,7
Paltamo	84	75	9	82	2	2,4	5,4	4,8	5,1
Ristijärvi	59	51	8	74	-15	-20,3	10,0	8,6	12,2
Sotkamo	488	518	-30	533	-45	-8,4	10,1	10,8	11,2
Vaala	201	209	-8	217	-16	-7,4	15,3	15,9	16,5
Kajaanin sk.	2 885	2 994	-109	3 151	-266	-8,4	11,1	11,5	12,2
Hyrnsalmi	173	173	0	169	4	2,4	16,6	16,6	15,8
Kuhmo	675	723	-48	656	19	2,9	16,9	18,1	16,2
Puolanka	181	192	-11	211	-30	-14,2	15,5	16,5	17,7
Suomussalmi	599	635	-36	553	46	8,3	15,7	16,6	14,3
Kehys-Kainuun sk.	1 628	1 723	-95	1 589	39	2,5	16,2	17,2	15,6
Kainuu	4 572	4 784	-212	4 790	-218	-4,6	12,4	12,9	13,3

**Taulukko 2. Työttömät työnhakijat (lomautetut ml.) ammattiryhmittäin ja kuukauden uudet avoimet työpaikat ammattiryhmittäin 30.3.2012**

	Työttömät työnhakijat laskentapäivänä <sup>1)</sup>						Kk:n uudet avoimet työpaikat <sup>3)</sup>		
	muutos			muutos			maaliskuu 2012	maaliskuu 2011	muutos vuoden takaisesta
	maaliskuu 2012	maaliskuu 2012	edellisestä kuukaudesta	maaliskuu 2011	vuoden takaisesta				
Tieteellinen, tekninen ja taiteell. työ	342	345	-3	366	-24	137	57	80	
Terveydenhuolto ja sosiaali- ja terveysala	261	289	-28	307	-46	100	108	-8	
Hallinto- ja toimistotyö, it-alan työ	417	410	7	403	14	65	17	48	
Kaupallinen työ	241	265	-24	241	0	22	37	-15	
Maa- ja metsätaloustyö, kalastusala	393	395	-2	396	-3	98	106	-8	
Kuljetus ja liikenne	196	218	-22	215	-19	4	11	-7	
Rakennus- ja kaivosala	777	797	-20	820	-43	29	21	8	
Teollisuus	1 052	1 116	-64	1 109	-57	71	63	8	
Palvelutyö	428	471	-43	480	-52	135	169	-34	
Muulla luokittelematon työ	465	478	-13	453	12	0	0	0	
Yhteensä	4 572	4 784	-212	4 790	-218	661	589	72	

**Taulukko 3. Rakenteellinen työttömyys maaliskuussa 2010-2012**

	2012	2011	2010	muutos 2011-12		muutos 2010-11	
	Maaliskuu	Maaliskuu	Maaliskuu	henk.	%	henk.	%
Rakennetyöttömyys yhteensä	2777	2907	3056	-130	-4,5	-149	-4,9
Pitkäaikaistyöttömät	862	767	787	95	12,4	-20	-2,5
Toistuvaistyöttömät	719	736	804	-17	-2,3	-68	-8,5
Toimenpiteiltä työttömäksi jääneet	948	1147	1132	-199	-17,3	15	1,3
Toistuvasti toimenpiteille sijoittuneet	248	257	333	-9	-3,5	-76	-22,8

## TAULUKKO 4.

 TYÖLLISYYSTILANNE 2012 MAALISKUUN LOPUSSA (I) JA  
 TE-TOIMISTOJEN TOIMINTA MAALISKUUN AIKANA (II)  
 ELY-KESKUS: KAINUU

I TILANNE KUUKAUDEN LOPUSSA	M U U T O S			
	maalis.12	maalis.11	HENK.	%
<b>A. TYÖNHAKIJAT</b>				
1. Työttömät työnhakijat	4572	4790	-218	-4,6
joista henkilökohtaisesti lomautetut	384	453	-69	-15,2
2. Lyhennetyllä työviikolla	36	32	4	12,5
3. Työssä olevat yhteensä	2844	3040	-196	-6,4
joista yleisillä työmarkkinoilla	1679	1798	-119	-6,6
joista tukitoimenpiteillä sijoitetut	1165	1242	-77	-6,2
4. Työvoiman ulkopuolella	2239	2149	90	4,2
5 Työttömyyseläkettä saavat	838	1094	-256	-23,4
1-5 Kaikki työnhakijat yhteensä	10529	11105	-576	-5,2
<b>B TYÖVOIMAN KYSYNTÄ</b>				
1. Avoimet työpaikat yhteensä	611	426	185	43,4
joista yli kuukauden avoinna olleet	229	73	156	213,7
joista yli 2 kuukautta avoinna olleet	47	27	20	74,1
<b>C TOIMENPITEILLÄ SIOJETUT</b>				
1. Valtiolla sijoitetut	63	79	-16	-20,3
2. Kuntiin sijoitetut	208	199	9	4,5
3. Yksityiselle sektorille sijoitetut	705	807	-102	-12,6
1-3 Työllistämistukitoimenpiteillä yht.	976	1085	-109	-10
4 Työvoimakoulutuksessa	893	959	-66	-6,9
5 Työharjoittelussa/työelämävalmennuks.	312	247	65	26,3
6 Vuorottelupaikkaan työllistettynä	96	71	25	35,2
7 Kuntouttavassa työtoiminnassa	177	178	-1	-0,6
8 Omaehtoisessa opiskelussa	393	257	136	52,9
1-8 Toimenpiteillä yhteensä	2847	2797	50	1,8
<b>D. TYÖTTÖMYYDEN RAKENNE</b>				
1. Työttömät naiset	1502	1702	-200	-11,8
2. Työttömät miehet	3070	3088	-18	-0,6
3. Alle 25-vuotiaat työttömät	437	453	-16	-3,5
4. Yli 50-vuotiaat työttömät	2286	2234	52	2,3
5. Pitkäaikaistyöttömät	862	767	95	12,4
<b>E. TOIMEENTULOTURVA</b>				
1. Työttömyyskassojen jäsenet	2822	2956	-134	-4,5
<b>II. TOIMINTA KUUKAUDEN AIKANA</b>				
1. Työttömät työnhakijat	5369	5690	-321	-5,6
2. Muut työnhakijat	5590	5918	-328	-5,5
1-2 Työnhakijat yhteensä	10959	11608	-649	-5,6
3. Kuukauden kaikki työpaikat	1093	967	126	13
Kuukauden uudet työpaikat	661	589	72	12,2
Täyttyneet työpaikat	553	533	20	3,8
joista toimiston hakijalla täytt.	69	87	-18	-20,7
4. Alkaneet työttömyysjaksot	980	1376	-396	-28,8
5. Päättäneet työttömyysjaksot	1098	1631	-533	-32,7
6. Uudet sijoitukset tukitoimenpiteillä	256	266	-10	-3,8
7. Aloittanut työvoimakoulutuksen	120	169	-49	-29

Taulukko 5. Kainuu, tilannekatsauksen seuranta 2011													
Työttömät, alle 25-v. työttömät, pitkäaikaistyöttömät, yli 50-v. työttömät ja työnvälitystilaston työttömyysaste kunnittain.													
	tammi	helmi	maalis	huhti	touko	kesä	heinä	elo	syys	loka	marras	joulu	keskim.
<b>Hyrnsalmi</b>													
työttömät (lom. ml.)	185	170	169	170	145	152	164	147	128	141	157	177	159
alle 25-v.työttömät	14	16	12	9	8	20	18	17	6	9	5	9	12
pitkäaikaistyöttömät	17	19	20	20	18	16	17	16	13	15	18	19	17
yli 50-v.työttömät	95	91	93	93	77	79	77	74	72	74	86	103	85
tyött.aste (lom. ml.)	17,3	15,9	15,8	15,9	13,6	14,3	15,4	13,8	12,0	13,2	14,7	16,6	14,9
<b>Kajaani</b>													
työttömät (lom. ml.)	2 419	2 228	2 245	2 193	2 164	2 403	2 580	2 230	1 948	1 949	2 016	2 325	2 225
alle 25-v.työttömät	384	299	288	299	317	476	493	357	269	259	257	350	337
pitkäaikaistyöttömät	437	438	430	439	437	448	467	469	458	471	473	482	454
yli 50-v.työttömät	938	924	945	931	893	909	964	903	870	871	903	957	917
tyött.aste (lom. ml.)	13,7	12,6	12,7	12,4	12,3	13,6	14,6	12,6	11,0	11,0	11,4	13,2	12,6
<b>Kuhmo</b>													
työttömät (lom. ml.)	739	704	656	639	536	600	610	572	555	599	636	733	632
alle 25-v.työttömät	62	67	52	50	56	76	85	68	53	52	42	51	60
pitkäaikaistyöttömät	114	114	115	112	111	112	112	112	117	115	120	118	114
yli 50-v.työttömät	366	363	341	324	281	289	292	277	286	316	346	383	322
tyött.aste (lom. ml.)	18,3	17,4	16,2	15,8	13,3	14,9	15,1	14,2	13,7	14,8	15,7	18,1	15,6
<b>Paltamo</b>													
työttömät (lom. ml.)	104	105	82	83	59	75	79	68	62	63	60	68	76
alle 25-v.työttömät	11	10	5	6	..	17	15	6	10	9	7	..	9
pitkäaikaistyöttömät	9	9	8	6	7	7	6	6	5	5	8	7	7
yli 50-v.työttömät	50	51	39	37	28	24	27	29	25	28	31	40	34
tyött.aste (lom. ml.)	6,5	6,6	5,1	5,2	3,7	4,7	4,9	4,3	3,9	3,9	3,8	4,3	4,7
<b>Puolanka</b>													
työttömät (lom. ml.)	218	223	211	189	167	149	149	140	136	147	153	176	172
alle 25-v.työttömät	12	13	11	6	5	11	12	10	..	5	..	5	8
pitkäaikaistyöttömät	20	18	21	23	20	20	21	21	17	14	15	18	19
yli 50-v.työttömät	104	114	105	90	86	73	76	76	73	81	85	95	88
tyött.aste (lom. ml.)	18,3	18,7	17,7	15,8	13,9	12,4	12,4	11,7	11,3	12,3	12,8	14,7	14,3
<b>Ristijärvi</b>													
työttömät (lom. ml.)	75	66	74	69	45	47	54	44	37	40	44	53	54
alle 25-v.työttömät	..	..	6	6	..	5	6	..	..	..	6	7	4
pitkäaikaistyöttömät	11	11	11	6	8	8	9	10	8	10	8	7	9
yli 50-v.työttömät	35	34	34	34	20	20	25	23	22	25	27	30	27
tyött.aste (lom. ml.)	12,4	10,9	12,2	11,4	7,4	7,7	8,9	7,2	6,1	6,6	7,2	8,7	8,9
<b>Sotkamo</b>													
työttömät (lom. ml.)	576	563	533	496	410	484	506	424	387	453	462	516	484
alle 25-v.työttömät	49	39	33	29	16	47	53	36	34	39	35	42	38
pitkäaikaistyöttömät	61	56	57	58	58	59	52	54	52	53	49	58	56
yli 50-v.työttömät	263	257	253	241	200	217	214	196	187	217	223	249	226
tyött.aste (lom. ml.)	12,1	11,9	11,2	10,5	8,6	10,2	10,7	8,9	8,2	9,5	9,7	10,9	10,2
<b>Suomussalmi</b>													
työttömät (lom. ml.)	681	617	553	497	412	430	452	401	408	454	508	597	501
alle 25-v.työttömät	33	33	28	29	28	46	53	43	33	38	37	48	37
pitkäaikaistyöttömät	61	58	61	65	61	52	56	55	47	51	53	52	56
yli 50-v.työttömät	338	317	296	274	225	225	239	230	237	248	270	312	268
tyött.aste (lom. ml.)	17,7	16,0	14,3	12,9	10,7	11,1	11,7	10,4	10,6	11,8	13,2	15,5	13,0
<b>Vaala</b>													
työttömät (lom. ml.)	215	225	217	193	168	187	188	169	179	188	200	228	196
alle 25-v.työttömät	11	12	11	9	11	24	22	19	18	15	14	18	15
pitkäaikaistyöttömät	40	39	33	31	31	29	29	32	34	35	36	36	34
yli 50-v.työttömät	104	108	104	99	88	83	86	80	89	98	100	112	96
tyött.aste (lom. ml.)	16,3	17,1	16,5	14,7	12,7	14,1	14,2	12,8	13,5	14,2	15,1	17,2	14,9
<b>Kainuu</b>													
työttömät (lom. ml.)	5 260	4 945	4 790	4 581	4 145	4 569	4 836	4 254	3 890	4 094	4 293	4 946	4 550
alle 25-v.työttömät	588	497	451	453	454	731	770	573	434	431	410	540	528
pitkäaikaistyöttömät	780	772	767	772	757	757	776	783	759	779	788	806	775
yli 50-v.työttömät	2 317	2 284	2 234	2 151	1 918	1 940	2 026	1 917	1 888	1 993	2 104	2 317	2 091
tyött.aste (lom. ml.)	14,6	13,7	13,3	12,7	11,5	12,7	13,1	11,5	10,5	11,1	11,6	13,4	12,5

.. = havaintoja vähemmän kuin viisi

Taulukko 6. Kainuu, tilannekatsauksen seuranta 2012													
Työttömät, alle 25-v. työttömät, pitkäaikaistyöttömät, yli 50-v. työttömät ja työnvälitystilaston työttömyysaste kunnittain.													
	tammi	helmi	maalis	huhti	touko	kesä	heinä	elo	syys	loka	marras	joulu	keskim.
<b>Hyrnsalmi</b>													
työttömät (lom. ml.)	179	173	173										175
alle 25-v.työttömät	12	12	12										12
pitkäaikaistyöttömät	20	26	24										23
yli 50-v.työttömät	105	101	100										102
tyött.aste (lom. ml.)	17,2	16,6	16,6										16,8
<b>Kajaani</b>													
työttömät (lom. ml.)	2 350	2 141	2 053										2 181
alle 25-v.työttömät	359	301	278										313
pitkäaikaistyöttömät	490	518	519										509
yli 50-v.työttömät	964	938	919										940
tyött.aste (lom. ml.)	13,3	12,1	11,6										12,3
<b>Kuhmo</b>													
työttömät (lom. ml.)	733	723	675										710
alle 25-v.työttömät	62	60	57										60
pitkäaikaistyöttömät	115	114	116										115
yli 50-v.työttömät	376	365	346										362
tyött.aste (lom. ml.)	18,4	18,1	16,9										17,8
<b>Paltamo</b>													
työttömät (lom. ml.)	71	75	84										77
alle 25-v.työttömät	..	6	9										5
pitkäaikaistyöttömät	8	7	7										7
yli 50-v.työttömät	38	36	42										39
tyött.aste (lom. ml.)	4,5	4,8	5,4										4,9
<b>Puolanka</b>													
työttömät (lom. ml.)	203	192	181										192
alle 25-v.työttömät	6	6	8										7
pitkäaikaistyöttömät	25	24	23										24
yli 50-v.työttömät	112	105	101										106
tyött.aste (lom. ml.)	17,4	16,5	15,5										16,5
<b>Ristijärvi</b>													
työttömät (lom. ml.)	61	51	59										57
alle 25-v.työttömät	..	..	..										..
pitkäaikaistyöttömät	7	5	11										8
yli 50-v.työttömät	37	34	40										37
tyött.aste (lom. ml.)	10,3	8,6	10,0										9,6
<b>Sotkamo</b>													
työttömät (lom. ml.)	535	518	488										514
alle 25-v.työttömät	46	37	28										37
pitkäaikaistyöttömät	58	65	66										63
yli 50-v.työttömät	264	256	261										260
tyött.aste (lom. ml.)	11,1	10,8	10,1										10,7
<b>Suomussalmi</b>													
työttömät (lom. ml.)	641	635	599										625
alle 25-v.työttömät	47	35	30										37
pitkäaikaistyöttömät	51	52	50										51
yli 50-v.työttömät	325	345	336										335
tyött.aste (lom. ml.)	16,8	16,6	15,7										16,3
<b>Vaala</b>													
työttömät (lom. ml.)	219	209	201										210
alle 25-v.työttömät	11	10	9										10
pitkäaikaistyöttömät	33	37	37										36
yli 50-v.työttömät	115	108	108										110
tyött.aste (lom. ml.)	16,7	15,9	15,3										16,0
<b>Kainuu</b>													
työttömät (lom. ml.)	5 055	4 784	4 572										4 804
alle 25-v.työttömät	559	475	437										490
pitkäaikaistyöttömät	815	857	862										845
yli 50-v.työttömät	2 371	2 323	2 286										2 327
tyött.aste (lom. ml.)	13,7	12,9	12,4										13,0

.. = havaintoja vähemmän kuin viisi



**NÄKYMIÄ | 2012**

**KAINUUN TYÖLLISYYSKATSAUS**

**Kainuun elinkeino-, liikenne- ja ympäristökeskus**

**Strategia- ja kehitysyksikkö, strategiapäällikkö Juha Puranen**

**[www.ely-keskus.fi/julkaisut](http://www.ely-keskus.fi/julkaisut) | [www.doria.fi/ely-keskus](http://www.doria.fi/ely-keskus)**