

[Julkistettavissa 21.2.2012 klo 9.00](#)

Kainuun työllisyyskatsaus, tammikuu 2012

Kainuun hyvä työllisyyskehitys hyytyi tammikuussa

Työttömyys pysytteli kuitenkin pari sataa henkilöä vuoden takaista alempana

Vuosi 2011 oli varsin hyvä työllisyysvuosi Kainuussa. Viime vuosi antaa tukevan perustan ja toimii kehityksen suunnan viitoittajana myös tämän vuoden työllisyydelle. Tammikuussa tavanomainen kausivaihtelu ja lomautukset hivuttivat työttömyyttä vielä hieman ylöspäin, mutta se pysytteli kuitenkin pari sataa henkilöä vuoden takaista alempana. Kun työttömyys toisaalla jo väheni, tosin vain muutamissa ammattiryhmissä, se samanaikaisesti toisaalla vielä kasvoi. Eniten työttömyys lisääntyi rakennustyön sekä teollisuustyön ammattiryhmissä.

Työvoiman kysyntä vilkastui tammikuussa. Uusia avoimia työpaikkoja ilmoitettiin työ- ja elinkeinotoimistoihin selvästi enemmän kuin joulukuussa ja myös hieman enemmän kuin vuosi sitten. Työvoiman kysynnän kasvu ei kuitenkaan riittänyt vielä työttömyyden talviajan kehityssuunnan kääntämiseen. Työ- ja elinkeinotoimistoihin oli kirjoittautunut tammikuun lopussa 5 055 työtöntä työnhakijaa. Se on 109 enemmän kuin joulukuussa, mutta kuitenkin 205 vähemmän kuin vuosi sitten.

Kausivaihtelu ja lomautukset saattavat ylläpitää työttömyyttä vielä talven ajan lähes nykyisellä tasolla. Kevään tullessa työvoiman kysyntä kuitenkin tavanomaisesti kasvaa, jolloin on odotettavissa, että työttömyys vähenee taas selvästi ja painuu noin 4 000 työttömän tasolle, toukokuussa mahdollisesti vieläkin alemmaksi.

Koko maassa työ- ja elinkeinotoimistoihin (TE-toimistoihin) oli rekisteröitynyt tammikuun lopussa kaikkiaan 258 281 työtöntä työnhakijaa. Se on 2 814 enemmän kuin joulukuussa, mutta kuitenkin 7 830 vähemmän kuin vuosi sitten. Työnvälitystilaston työttömyysaste, eli työttömien työnhakijoiden osuus työvoimasta, oli koko maassa 9,8 %. Kainuussa työttömien osuus työvoimasta oli tammikuun lopussa 13,7 %. Likipitäen samalla tasolla työttömyys oli Lapissa 13,6 %, Keski-Suomessa 13,5 % ja Kaakkois-Suomessa 13,0 %. Sen sijaan Pohjois-Karjalassa 14,6 % tilanne oli hieman vaikeampi.

Kausivaihtelu ja lomautukset kohottivat työttömyyttä

Talvella työttömyys on yleensä korkeammalla kuin muulloin. Se johtuu Kainuun työmarkkinoille tavanomaisesta kausivaihtelusta, joka on selkeintä rakennusalalla sekä maa- ja metsätaloustyössä. Rakennusalan ammattiryhmissä työttömyys kasvoi parissa kuukaudessa 181 henkilöllä. Pelkästään talonrakennusalan työttömyys kohosi tammikuussa 594 henkilöön. Työttömänä oli mm. 199 kirvesmiestä, 121 rakennustyöntekijää ja 55 maalaria. Maa- ja metsätaloustyön työttömyys kohosi 402 henkilön tasolle. Työttömänä oli mm. 123 metsuria, 52 monitoimikoneenkuljettajaa ja 46 puutarhuria.

Myös lomautettujen määrä kohosi parissa kuukaudessa 117 henkilöllä. Lomautettuja oli tammikuun lopussa 367, eniten rakentamisen ja teollisuuden ammattiryhmissä. Lomautettuja oli kuitenkin hieman vähemmän kuin vuosi sitten.

Työvoiman kysyntä vilkastui

Työvoiman kysyntä kääntyi tammikuussa kasvuun. Työvoiman kysynnän kasvu ei kuitenkaan riittänyt vielä työttömyyden kehityssuunnan kääntämiseen. Uusia avoimia työpaikkoja ilmoitettiin TE-toimistoihin 442, mikä on 141 enemmän kuin joulukuussa ja 24 enemmän kuin vuosi sitten. Työntekijöitä tarvittiin eniten palvelutyön (120 työpaikkaa), terveydenhuollon ja sosiaalialan (99) sekä rakennus- ja kaivosalan (99) ammattiryhmissä. Viime mainitussa tarve oli lähinnä kaivos- ja louhintatyöhön. Muissa ammattiryhmissä työvoiman tarve oli selvästi vähäisempi.

Rakenteellinen työttömyys on vähentynyt, mutta pitkäaikaistyöttömyys ei ollenkaan

Rakenteellinen työttömyys on vähentynyt 8 % vuoden takaisesta. Sen sijaan työttömyyden kova ydin, pitkäaikaistyöttömyys, ei ole vähentynyt, vaan on päinvastoin hieman kasvanut. Rakenteelliseen työttömyyteen lukeutuvia vaikeasti työllistyviä oli tammikuun lopussa kaikkiaan 2 801, joka on 245 vähemmän kuin vuosi sitten. Rakenteelliseen työttömyyteen luetaan pitkäaikaistyöttömät (815), toistuvaistyöttömät (656), toimenpiteiltä työttömiksi jääneet (1 167) ja toimenpiteille uudelleen sijoituneet (163).

Työttömiä on hakeutunut runsaasti koulutukseen

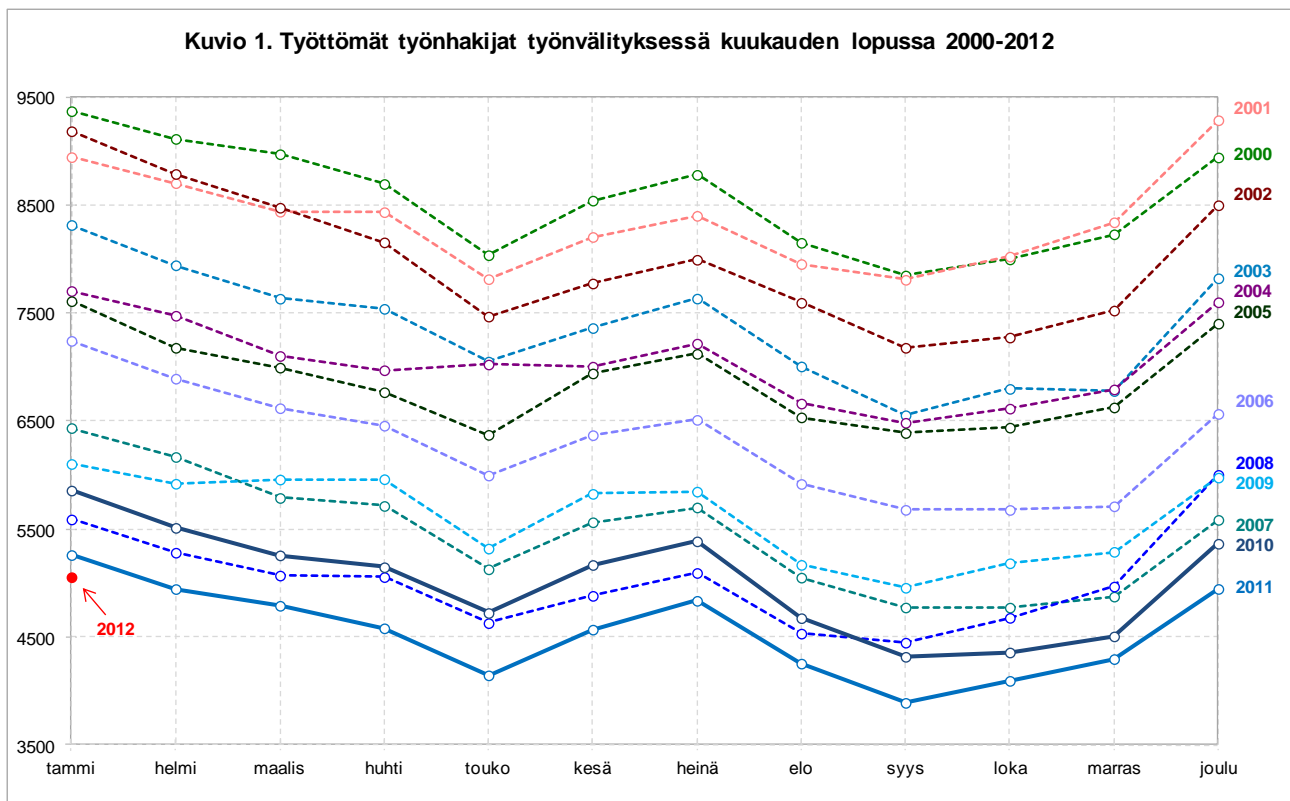
Työvoimapolitiikan aktiivitoimin sijoitettuja oli tammikuun lopussa kaikkiaan 2 522, mikä on kutakuinkin saman verran kuin vuosi sitten. Työttömiä on hakeutunut viime aikoina runsaasti työllistymistä edistäviin palveluihin, lähinnä työvoimapolitiittiseen aikuiskoulutukseen ja omaehtoiseen opiskeluun, joissa oli tammikuussa yhteensä 999 työtöntä. Palkkatuetussa työssä oli 939 henkilöä, työvoimakoulutuksessa 594, työharjoittelussa tai työelämävalmennuksessa 332, vuorottelupaikkaan työllistettynä 90, kuntouttavassa työtoiminnassa 162 ja omaehtoisessa opiskelussa 405. Palkkatuetun työhön sijoitettujen määrä on vähentynyt (-154) vuoden takaisesta. Sen sijaan omaehtoiseen opiskeluun hakeutuneiden määrä on samanaikaisesti kasvanut (+250).

Paras tilanne on edelleen Paltamossa ja vaikein Kuhmossa

Työttömyys väheni vuoden takaisesta tilanteesta Vaalaa lukuun ottamatta kaikissa muissa Kainuun kunnissa, suhteellisesti eniten Paltamossa (-32 %) ja Ristijärvellä (-19 %). Vaalassa työttömyys oli tosin vain muutaman henkilön vuoden takaista korkeammalla.

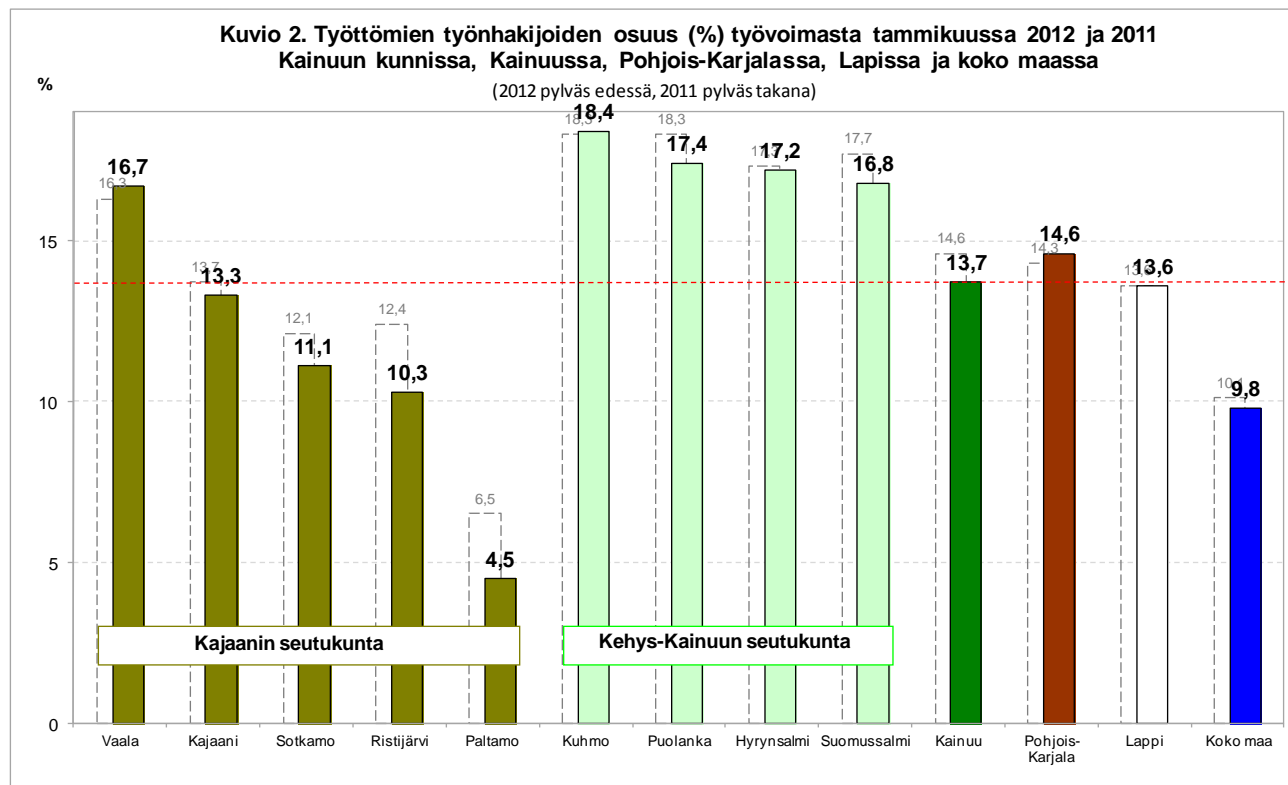
Työnvälitystilaston työttömyysasteella mitaten paras tilanne oli Paltamossa, jossa työttömyysaste oli 4,5 %. Myös Ristijärvellä (10,3 %) ja Sotkamossa (11,1 %) tilanne oli muihin Kainuun kuntiin verrattuna parempi. Vaikein tilanne oli Kuhmossa (18,4 %). Melko korkealle työttömyys kohosi myös Puolangalla (17,4 %), Hyrynsalmella (17,2 %), Suomussalmella (16,8 %) ja Vaalassa (16,7 %).

Lisätiedot: Kainuun elinkeino-, liikenne ja ympäristökeskus (ELY-keskus), strategiapäällikkö Juha Puranen, puh. 044 515 1375, sähköposti juha.puranen@ely-keskus.fi sekä työ- ja elinkeinotoimistot (TE-toimistot) <http://www.mol.fi/mol/fi/toimistot.jsp>

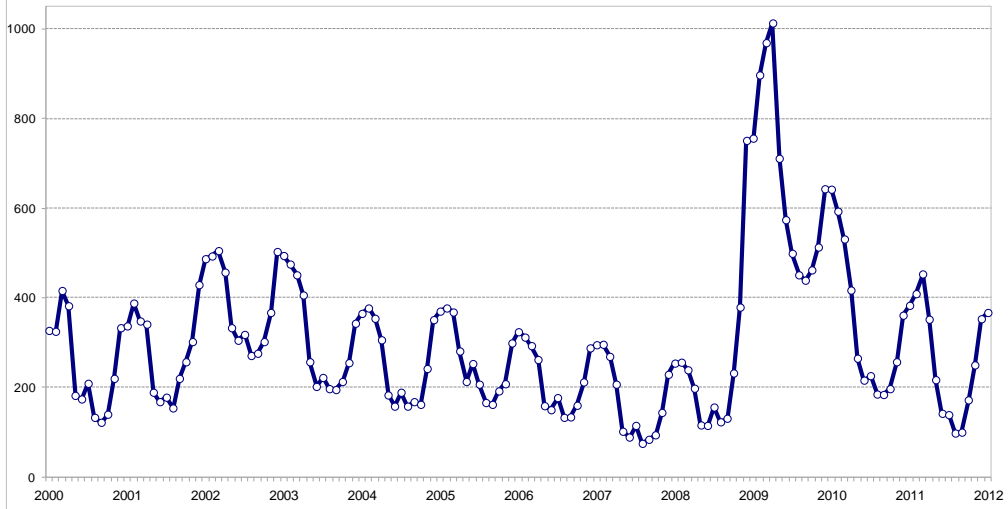


Työtön työnhakija

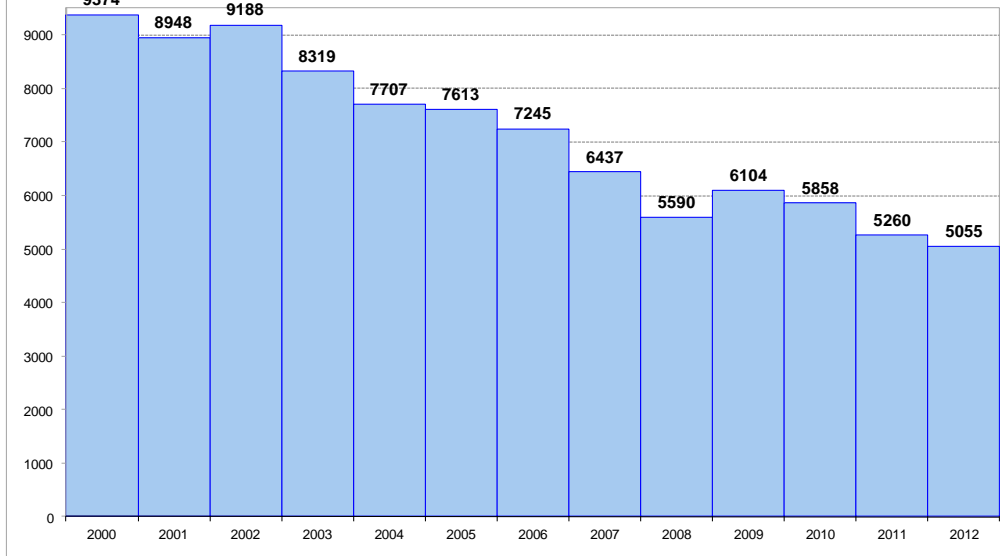
Työttömyystiedot perustuvat työ- ja elinkeinotoimistojen asiakasrekisterin tietoihin. Työtön on työnhakija, joka on ilman työtä ja kokopäivätyöhön käytettävissä tai joka odottaa sovitun työn alkamista. Kansainvälisten määritelmien mukaan työnvälitystilastossa työttömiin luetaan myös lomautetut.



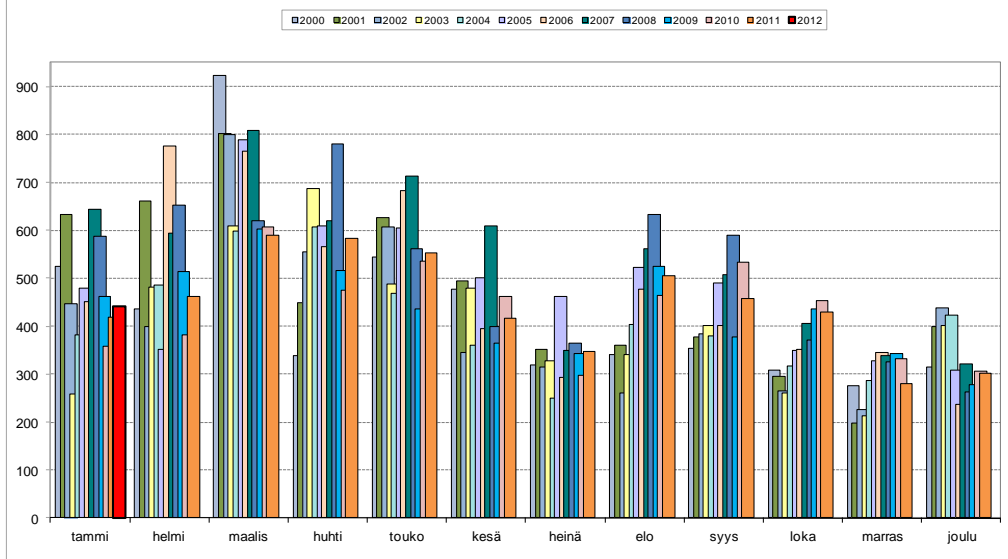
Kuvio 3. Työnhakijoiksi ilmoittautuneet lomautetut kuukauden lopussa vuosina 2000-2012



Kuvio 4. Työttömyys tammikuun lopussa vuosina 2000-2012



Kuvio 5. Uudet avoimet työpaikat työnvälityksessä kuukausittain vuosina 2000-2012



Taulukko 1. Työttömät työnhakijat (lomautetut ml.) ja työttömyysaste sekä muutokset kunnittain ja seutukunnittain 31.1.2012

	Työttömät työnhakijat ¹⁾						Työttömyysaste, % ²⁾		
	muutos			muutos			tammi 2012	joulu 2011	tammi 2011
	tammi 2012	joulu 2011	edellisestä kuukaudesta	tammi 2011	vuoden takaisesta	vuoden takaisesta			
Kajaani	2 350	2 325	25	2 419	-69	-2,9	13,3	13,2	13,7
Paltamo	71	68	3	104	-33	-31,7	4,5	4,3	6,5
Ristijärvi	61	53	8	75	-14	-18,7	10,3	8,7	12,4
Sotkamo	535	516	19	576	-41	-7,1	11,1	10,9	12,1
Vaala	219	228	-9	215	4	1,9	16,7	17,2	16,3
Kajaanin sk.	3 236	3 190	46	3 389	-153	-4,5	12,5	12,3	13,1
Hyrnsalmi	179	177	2	185	-6	-3,2	17,2	16,6	17,3
Kuhmo	733	733	0	739	-6	-0,8	18,4	18,1	18,3
Puolanka	203	176	27	218	-15	-6,9	17,4	14,7	18,3
Suomussalmi	641	597	44	681	-40	-5,9	16,8	15,5	17,7
Kehys-Kainuun sk.	1 756	1 683	73	1 823	-67	-3,7	17,5	16,6	17,9
Kainuu	5 055	4 946	109	5 260	-205	-3,9	13,7	13,4	14,6

Taulukko 2. Työttömät työnhakijat (lomautetut ml.) ammattiryhmittäin ja kuukauden uudet avoimet työpaikat ammattiryhmittäin 31.1.2012

	Työttömät työnhakijat laskentapäivänä ¹⁾						Kk:n uudet avoimet työpaikat ³⁾		
	muutos			muutos			tammi 2012	tammi 2011	muutos vuoden takaisesta
	tammi 2012	joulu 2011	edellisestä kuukaudesta	tammi 2011	vuoden takaisesta				
Tieteellinen, tekninen ja taiteell. työ	367	394	-27	425	-58	29	33	-4	
Terveydenhuolto ja sosiaaliala	318	326	-8	375	-57	99	92	7	
Hallinto- ja toimistotyö, it-alan työ	433	451	-18	437	-4	25	31	-6	
Kaupallinen työ	283	265	18	286	-3	20	29	-9	
Maa- ja metsätaloustyö, kalast.ala	402	398	4	439	-37	8	9	-1	
Kuljetus ja liikenne	245	237	8	213	32	12	6	6	
Rakennus- ja kaivosala	777	730	47	838	-61	99	77	22	
Teollisuus	1 162	1 109	53	1 166	-4	30	36	-6	
Palvelutyö	511	513	-2	530	-19	120	105	15	
Muulla luokittelematon työ	557	523	34	551	6	0	0	0	
Yhteensä	5 055	4 946	109	5 260	-205	442	418	24	

¹⁾ Luvut tarkoittavat niitä työnvälitystilaston työttömiä työnhakijoita, joiden työhakemus oli laskentapäivänä voimassa.

²⁾ Työnvälitystilaston työttömyysaste on työttömien työnhakijoiden prosenttinen osuus työvoimasta, joka on Tilastokeskuksen työvoimatutkimuksen edellisen vuoden vastaavan neljänneksen työvoima. Tilastokeskus laskee ja ilmoittaa virallisen työttömyysasteen.

³⁾ Luvut tarkoittavat niitä avoimia työpaikkoja, jotka ilmoitettiin työ- ja elinkeinotoimistoihin laskentakuukauden aikana.

Taulukko 3. Rakenteellinen työttömyys joulukuussa 2010-2012

	2012	2011	2010	muutos 2011-12		muutos 2010-11	
	tammikuu	tammikuu	tammikuu	henk.	%	henk.	%
Rakennetyöttömyys yhteensä	2801	3046	3136	-245	-8,0	-90	-2,9
Pitkäaikaistyöttömät	815	780	794	35	4,5	-14	-1,8
Toistuvaistyöttömät	656	766	799	-110	-14,4	-33	-4,1
Toimenpiteiltä työttömäksi jääneet	1167	1321	1247	-154	-11,7	74	5,9
Toistuvasti toimenpiteille sijoittuneet	163	179	296	-16	-8,9	-117	-39,5

TAULUKKO 4. TYÖLLISYYSTILANNE 2012 TAMMIKUUN LOPUSSA (I) JA TOIMISTOJEN TOIMINTA TAMMIKUUN AIKANA (II) ELY-KESKUS: KAINUU

I TILANNE KUUKAUDEN LOPUSSA	tammi.12	tammi.11	MUUTOS	
			HENK.	%
A. TYÖNHAKIJAT				
1. Työttömät työnhakijat	5055	5260	-205	-3,9
joista henkilökohtaisesti lomautetut	367	383	-16	-4,2
2. Lyhennetyllä työviikolla	35	37	-2	-5,4
3. Työssä olevat yhteensä	2705	2958	-253	-8,6
joista yleisillä työmarkkinoilla	1553	1667	-114	-6,8
joista tukitoimenpiteillä sijoitetut	1152	1291	-139	-10,8
4. Työvoiman ulkopuolella	1869	1763	106	6,0
5 Työttömyyseläkettä saavat	876	1141	-265	-23,2
1-5 Kaikki työnhakijat yhteensä	10540	11159	-619	-5,5
B TYÖVOIMAN KYSYNTÄ				
1. Avoimet työpaikat yhteensä	349	312	37	11,9
joista yli kuukauden avoinna olleet	45	34	11	32,4
joista yli 2 kuukautta avoinna olleet	29	13	16	123,1
C TOIMENPITEILLÄ SIOITETUT				
1. Valtiolle sijoitetut	57	80	-23	-28,7
2. Kuntiin sijoitetut	189	196	-7	-3,6
3. Yksityiselle sektorille sijoitetut	693	817	-124	-15,2
1-3 Työllistämistukitoimenpiteillä yht.	939	1093	-154	-14,1
4 Työvoimakoulutuksessa	594	614	-20	-3,3
5 Työharjoittelussa/työelämävalmennuks.	332	294	38	12,9
6 Vuorottelupaikkaan työllistettyinä	90	61	29	47,5
7 Kuntouttavassa työtoiminnassa	162	149	13	8,7
8 Omaehtoisessa opiskelussa	405	250	155	62,0
1-8 Toimenpiteillä yhteensä	2522	2461	61	2,5
D. TYÖTTÖMYYDEN RAKENNE				
1. Työttömät naiset	1806	1922	-116	-6,0
2. Työttömät miehet	3249	3338	-89	-2,7
3. Alle 25-vuotiaat työttömät	559	588	-29	-4,9
4. Yli 50-vuotiaat työttömät	2371	2317	54	2,3
5. Pitkäaikaistyöttömät	815	780	35	4,5
E. TOIMEENTULOTURVA				
1. Työttömyyskassojen jäsenet	2991	3115	-124	-4,0
II. TOIMINTA KUUKAUDEN AIKANA				
1. Työttömät työnhakijat	6197	6502	-305	-4,7
2. Muut työnhakijat	5023	5340	-317	-5,9
1-2 Työnhakijat yhteensä	11220	11842	-622	-5,3
3. Kuukauden kaikki työpaikat	653	642	11	1,7
Kuukauden uudet työpaikat	442	418	24	5,7
Täyttyneet työpaikat	304	341	-37	-10,9
joista toimiston hakijalla täytt.	69	111	-42	-37,8
4. Alkaneet työttömyysjaksot	1630	1682	-52	-3,1
5. Päättäneet työttömyysjaksot	1605	2020	-415	-20,5
6. Uudet sijoitukset tukitoimenpiteillä	432	463	-31	-6,7
7. Aloittanut työvoimakoulutuksen	115	165	-50	-30,3

Taulukko 5. Kainuu, tilannekatsauksen seuranta 2011													
Työttömät, alle 25-v. työttömät, pitkäaikaistyöttömät, yli 50-v. työttömät ja työnvälitystilaston työttömyysaste kunnittain.													
	tammi	helm	maal	huht	touk	kesä	heinä	elo	syys	loka	marras	joulu	keskim.
Hyrnsalmi													
työttömät (lom. ml.)	185	170	169	170	145	152	164	147	128	141	157	177	159
alle 25-v.työttömät	14	16	12	9	8	20	18	17	6	9	5	9	12
pitkäaikaistyöttömät	17	19	20	20	18	16	17	16	13	15	18	19	17
yli 50-v.työttömät	95	91	93	93	77	79	77	74	72	74	86	103	85
tyött.aste (lom. ml.)	17,3	15,9	15,8	15,9	13,6	14,3	15,4	13,8	12,0	13,2	14,7	16,6	14,9
Kajaani													
työttömät (lom. ml.)	2 419	2 228	2 245	2 193	2 164	2 403	2 580	2 230	1 948	1 949	2 016	2 325	2 225
alle 25-v.työttömät	384	299	288	299	317	476	493	357	269	259	257	350	337
pitkäaikaistyöttömät	437	438	430	439	437	448	467	469	458	471	473	482	454
yli 50-v.työttömät	938	924	945	931	893	909	964	903	870	871	903	957	917
tyött.aste (lom. ml.)	13,7	12,6	12,7	12,4	12,3	13,6	14,6	12,6	11,0	11,0	11,4	13,2	12,6
Kuhmo													
työttömät (lom. ml.)	739	704	656	639	536	600	610	572	555	599	636	733	632
alle 25-v.työttömät	62	67	52	50	56	76	85	68	53	52	42	51	60
pitkäaikaistyöttömät	114	114	115	112	111	112	112	112	117	115	120	118	114
yli 50-v.työttömät	366	363	341	324	281	289	292	277	286	316	346	383	322
tyött.aste (lom. ml.)	18,3	17,4	16,2	15,8	13,3	14,9	15,1	14,2	13,7	14,8	15,7	18,1	15,6
Paltamo													
työttömät (lom. ml.)	104	105	82	83	59	75	79	68	62	63	60	68	76
alle 25-v.työttömät	11	10	5	6	..	17	15	6	10	9	7	..	9
pitkäaikaistyöttömät	9	9	8	6	7	7	6	6	5	5	8	7	7
yli 50-v.työttömät	50	51	39	37	28	24	27	29	25	28	31	40	34
tyött.aste (lom. ml.)	6,5	6,6	5,1	5,2	3,7	4,7	4,9	4,3	3,9	3,9	3,8	4,3	4,7
Puolanka													
työttömät (lom. ml.)	218	223	211	189	167	149	149	140	136	147	153	176	172
alle 25-v.työttömät	12	13	11	6	5	11	12	10	..	5	..	5	8
pitkäaikaistyöttömät	20	18	21	23	20	20	21	21	17	14	15	18	19
yli 50-v.työttömät	104	114	105	90	86	73	76	76	73	81	85	95	88
tyött.aste (lom. ml.)	18,3	18,7	17,7	15,8	13,9	12,4	12,4	11,7	11,3	12,3	12,8	14,7	14,3
Ristijärvi													
työttömät (lom. ml.)	75	66	74	69	45	47	54	44	37	40	44	53	54
alle 25-v.työttömät	6	6	..	5	6	6	7	4
pitkäaikaistyöttömät	11	11	11	6	8	8	9	10	8	10	8	7	9
yli 50-v.työttömät	35	34	34	34	20	20	25	23	22	25	27	30	27
tyött.aste (lom. ml.)	12,4	10,9	12,2	11,4	7,4	7,7	8,9	7,2	6,1	6,6	7,2	8,7	8,9
Sotkamo													
työttömät (lom. ml.)	576	563	533	496	410	484	506	424	387	453	462	516	484
alle 25-v.työttömät	49	39	33	29	16	47	53	36	34	39	35	42	38
pitkäaikaistyöttömät	61	56	57	58	58	59	52	54	52	53	49	58	56
yli 50-v.työttömät	263	257	253	241	200	217	214	196	187	217	223	249	226
tyött.aste (lom. ml.)	12,1	11,9	11,2	10,5	8,6	10,2	10,7	8,9	8,2	9,5	9,7	10,9	10,2
Suomussalmi													
työttömät (lom. ml.)	681	617	553	497	412	430	452	401	408	454	508	597	501
alle 25-v.työttömät	33	33	28	29	28	46	53	43	33	38	37	48	37
pitkäaikaistyöttömät	61	58	61	65	61	52	56	55	47	51	53	52	56
yli 50-v.työttömät	338	317	296	274	225	225	239	230	237	248	270	312	268
tyött.aste (lom. ml.)	17,7	16,0	14,3	12,9	10,7	11,1	11,7	10,4	10,6	11,8	13,2	15,5	13,0
Vaala													
työttömät (lom. ml.)	215	225	217	193	168	187	188	169	179	188	200	228	196
alle 25-v.työttömät	11	12	11	9	11	24	22	19	18	15	14	18	15
pitkäaikaistyöttömät	40	39	33	31	31	29	29	32	34	35	36	36	34
yli 50-v.työttömät	104	108	104	99	88	83	86	80	89	98	100	112	96
tyött.aste (lom. ml.)	16,3	17,1	16,5	14,7	12,7	14,1	14,2	12,8	13,5	14,2	15,1	17,2	14,9
Kainuu													
työttömät (lom. ml.)	5 260	4 945	4 790	4 581	4 145	4 569	4 836	4 254	3 890	4 094	4 293	4 946	4 550
alle 25-v.työttömät	588	497	451	453	454	731	770	573	434	431	410	540	528
pitkäaikaistyöttömät	780	772	767	772	757	757	776	783	759	779	788	806	775
yli 50-v.työttömät	2 317	2 284	2 234	2 151	1 918	1 940	2 026	1 917	1 888	1 993	2 104	2 317	2 091
tyött.aste (lom. ml.)	14,6	13,7	13,3	12,7	11,5	12,7	13,1	11,5	10,5	11,1	11,6	13,4	12,5

.. = havaintoja vähemmän kuin viisi

Taulukko 6. Kainuu, tilannekatsauksen seuranta 2012													
Työttömät, alle 25-v. työttömät, pitkäaikaistyöttömät, yli 50-v. työttömät ja työnvälitystilaston työttömyysaste kunnittain.													
	tammi	helm	maal	huht	touk	kesä	heinä	elo	syys	loka	marras	joulu	keskim.
Hyrnsalmi													
työttömät (lom. ml.)	179												179
alle 25-v.työttömät	12												12
pitkäaikaistyöttömät	20												20
yli 50-v.työttömät	105												105
tyött.aste (lom. ml.)	17,2												17,2
Kajaani													
työttömät (lom. ml.)	2 350												2 350
alle 25-v.työttömät	359												359
pitkäaikaistyöttömät	490												490
yli 50-v.työttömät	964												964
tyött.aste (lom. ml.)	13,3												13,3
Kuhmo													
työttömät (lom. ml.)	733												733
alle 25-v.työttömät	62												62
pitkäaikaistyöttömät	115												115
yli 50-v.työttömät	376												376
tyött.aste (lom. ml.)	18,4												18,4
Paltamo													
työttömät (lom. ml.)	71												71
alle 25-v.työttömät
pitkäaikaistyöttömät	8												8
yli 50-v.työttömät	38												38
tyött.aste (lom. ml.)	4,5												4,5
Puolanka													
työttömät (lom. ml.)	203												203
alle 25-v.työttömät	6												6
pitkäaikaistyöttömät	25												25
yli 50-v.työttömät	112												112
tyött.aste (lom. ml.)	17,4												17,4
Ristijärvi													
työttömät (lom. ml.)	61												61
alle 25-v.työttömät
pitkäaikaistyöttömät	7												7
yli 50-v.työttömät	37												37
tyött.aste (lom. ml.)	10,3												10,3
Sotkamo													
työttömät (lom. ml.)	535												535
alle 25-v.työttömät	46												46
pitkäaikaistyöttömät	58												58
yli 50-v.työttömät	264												264
tyött.aste (lom. ml.)	11,1												11,1
Suomussalmi													
työttömät (lom. ml.)	641												641
alle 25-v.työttömät	47												47
pitkäaikaistyöttömät	51												51
yli 50-v.työttömät	325												325
tyött.aste (lom. ml.)	16,8												16,8
Vaala													
työttömät (lom. ml.)	219												219
alle 25-v.työttömät	11												11
pitkäaikaistyöttömät	33												33
yli 50-v.työttömät	115												115
tyött.aste (lom. ml.)	16,7												16,7
Kainuu													
työttömät (lom. ml.)	5 055												5 055
alle 25-v.työttömät	559												559
pitkäaikaistyöttömät	815												815
yli 50-v.työttömät	2 371												2 371
tyött.aste (lom. ml.)	13,7												13,7

.. = havaintoja vähemmän kuin viisi