



Kainuun työllisyyskatsaus, toukokuu 2012

Julkistettavissa 26.6.2012 klo 9.00

Työttömyys väheni toukokuussa, mutta jäi vuoden takaista korkeammalle tasolle

Työttömyys väheni Kajaanin seudulla, mutta kasvoi samanaikaisesti muualla Kainuussa

Työttömyyden lasku jatkui edelleen Kajaanin seutukunnassa, mutta työttömyyden kasvu Kehys-Kainuussa nosti koko Kainuun työttömyyden hieman viime vuoden toukokuuta korkeammalle. Toukokuun aikana työttömyys laski Kehys-Kainuussa jopa enemmän kuin Kajaanin seutukunnassa, mutta vuosimuutos oli Kehys-Kainuussa heikompi. Työ- ja elinkeinotoimistoihin oli kirjoittautunut toukokuun lopussa 4 225 työtöntä työnhakijaa. Kasvua viime vuoden toukokuusta oli 80 henkilöä.

Työttömyyden kausivaihtelu näkyy selvemmin miesten kuin naisten työttömyyden muutoksessa. Toukokuun aikana miesten työttömyys laski 399:llä. Naisia oli kuukauden lopussa työttöminä 52 enemmän kuin huhtikuussa. Vuositasolla miesten työttömyys on kääntynyt kasvuun, kun taas naisten kohdalla on vielä tapahtunut pientä paranemista.

Koko maassa työ- ja elinkeinotoimistoissa (TE-toimistot) oli työttömiä työnhakijoita toukokuun lopussa kaikkiaan 229 340. Se on 9 841 vähemmän kuin huhtikuussa, mutta kuitenkin 2 654 enemmän kuin vuosi sitten. Työnvälitystilaston työttömyysaste, eli työttömien työnhakijoiden osuus työvoimasta, oli koko maassa 8,3. Kainuussa työttömien osuus työvoimasta oli toukokuun lopussa 11,7 %. Työttömyysaste oli Kainuun ohella yli kymmenen prosenttia Kaakkois-Suomessa (10,7 %), Keski-Suomessa (10,9 %), Lapissa (12,2 %) ja Pohjois-Karjalassa (12,4 %).

Lomautukset vähenivät toukokuussa

Henkilökohtaisesti lomautettujen ja lyhennettyä työviikkoa tekevien työnhakijoiden määrä, joka kasvoi viime syksystä maaliskuulle saakka, kääntyi huhtikuussa laskuun ja on laskenut edelleen. Laskua maaliskuusta on 163 ja huhtikuusta 122 henkilöä. Lomautettuina oli toukokuun lopussa 221 ja lyhennettyä työviikkoa teki 39 henkilöä. Lomautettujen määrä on nyt samalla tasolla kuin vuosi sitten toukokuussa.

Uuden työvoiman kysyntä piristyi

Työvoiman kysyntä piristyi toukokuussa huhtikuun pienen notkahduksen jälkeen. Uusia avoimia työpaikkoja ilmoitettiin TE-toimistoihin 549, jossa on kasvua 45 työpaikkaa huhtikuuhun verrattuna. Kysyntä on samaa tasoa kuin viime vuonna samaan aikaan. Eniten uutta työvoimaa tarvittiin kaupan alalla (104 työpaikkaa), palvelualan tehtävissä (116) sekä terveydenhuollon ja sosiaalialan (82) ammattiryhmissä. Toukokuun aikana TE-toimistoissa avoimina olleista työpaikoista täytettiin 588 ja ne täyttyivät keskimäärin 11 vuorokauden sisällä.

Työttömyyden rakenne

Kainuulaisista työttömistä oli toukokuun lopussa ollut työttömänä yli puoli vuotta 1 604 työnhakijaa. Heistä 393 työnhakijalla työttömyys oli kestänyt jo yli kaksi vuotta. Työttömistä miehistä 47 % ja naisista 50 % on yli 50-vuotiaita.

Työttömistä työnhakijoista 2 828 kuuluu toukokuun tilastoissa rakenteellisen työttömyyden piiriin eli he ovat olleet joko vuoden yhtäjaksoisesti työttöminä tai olleet 12 kuukautta työttömänä 16 kuukauden aikana, jäänet työttömiksi työllistämistoimenpiteen päätyttyä tai sijoittuneet uudelleen työllistämistoimenpiteeseen edellisen päätyttyä (taulukko 3). Rakenteellinen työttömyys on kokonaisuutena pysytellyt viimeisen vuoden ajan suhteellisen muuttumattomana. Rakennetyöttömien joukossa pitkäaikaistyöttömyys on kasvanut jonkin verran, mutta työllisyyspoliittisten toimenpiteiden vaikuttavuus on parantunut, sillä toimenpiteiltä on jääty aikaisempaa vähemmän työttömäksi tai siirrytty uudelleen työllistämistoimenpiteiden piiriin.

Työttömiä on hakeutunut runsaasti omaehtoiseen opiskeluun työttömyysetuudella

Työvoimapolitiikan aktiivitoimiin sijoitettuja oli toukokuun lopussa kaikkiaan 2 591 henkilöä, joka on hieman vähemmän kuin vuosi sitten samaan aikaan. Palkkatuetussa työssä oli 1 063 henkilöä, työvoimakoulutuksessa 553, työharjoittelussa tai työelämävalmennuksessa 310, vuorottelupaikkaan työllistettynä 108, kuntouttavassa työtoiminnassa 172 ja omaehtoisessa opiskelussa 385 henkilöä. Palkkatuettuun työhön sijoitettujen määrä väheni 170 henkilöllä vuoden takaisesta. Samoin perinteisessä työvoimakoulutuksessa oli 110 henkilöä vähemmän kuin vuosi sitten. Sen sijaan omaehtoiseen opiskeluun hakeutuneiden määrä kasvoi samanaikaisesti 132 henkilöllä.

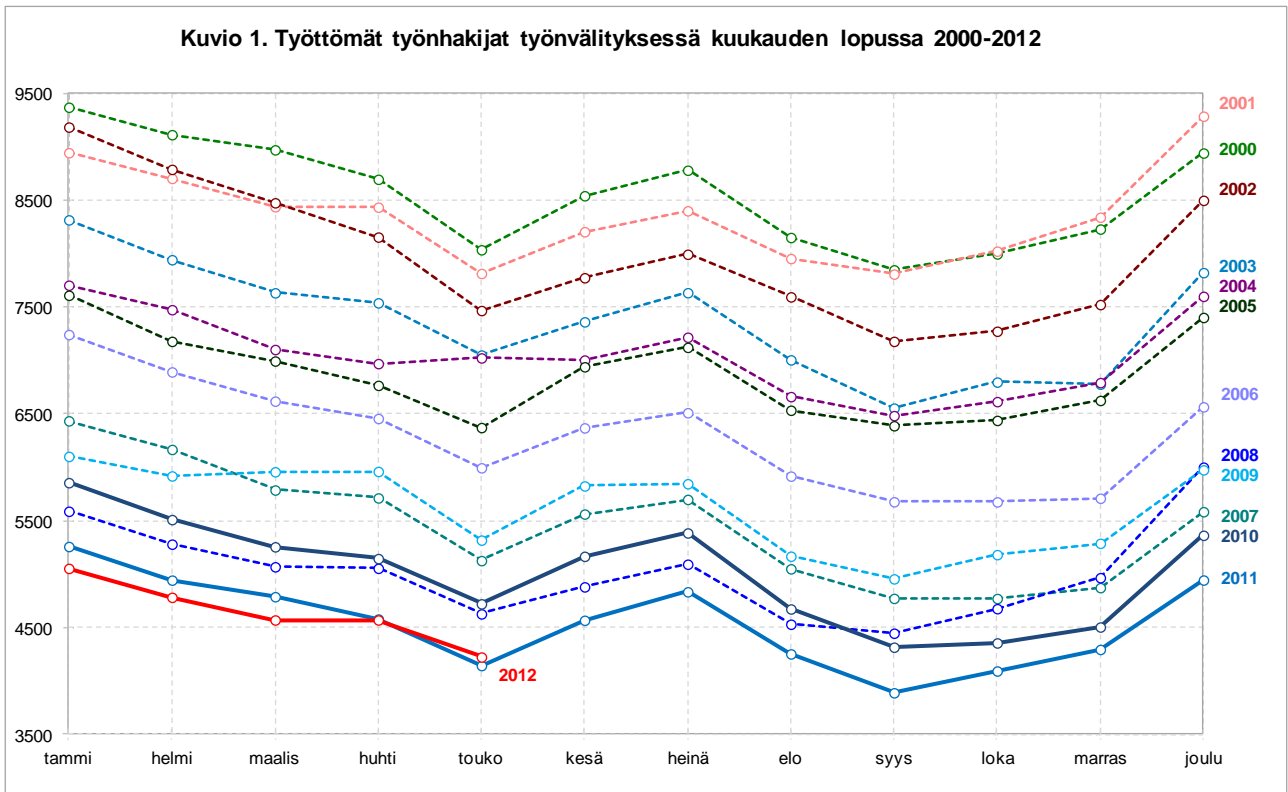
Työttömyyden kehitys kulkee eri suuntiin Kajaanin seutukunnassa ja Kehys-Kainuussa

Työttömyys laski Kajaanin lukuun ottamatta kaikissa Kainuun kunnissa toukokuun aikana. Suurimpia muutokset olivat Suomussalmella ja Sotkamossa (taulukko 1). Kehys-Kainuussa viimeisen kuukauden aikana tapahtunut muutos parempaan oli suhteellisesti ja lukumääräisestikin suurempi kuin Kajaanin seutukunnassa.

Työttömyyden muutosta on kuitenkin syytä tarkastella vertaamalla sitä edellisen vuoden vastaavaan ajankohtaan, jolloin voidaan poistaa kausivaihtelun vaikutus. Näin tarkastellen työttömyyden jo vuosia kestänyt myönteinen kehitys näyttää ainakin tässä vaiheessa pysähtyneen. Työttömyys on laskenut vuoden takaisesta ainoastaan Kajaanissa (-87). Se ei yksin ole riittänyt kompensoimaan muissa kunnissa, erityisesti Suomussalmella (+90), tapahtunutta käännettä työttömyyden kasvuun.

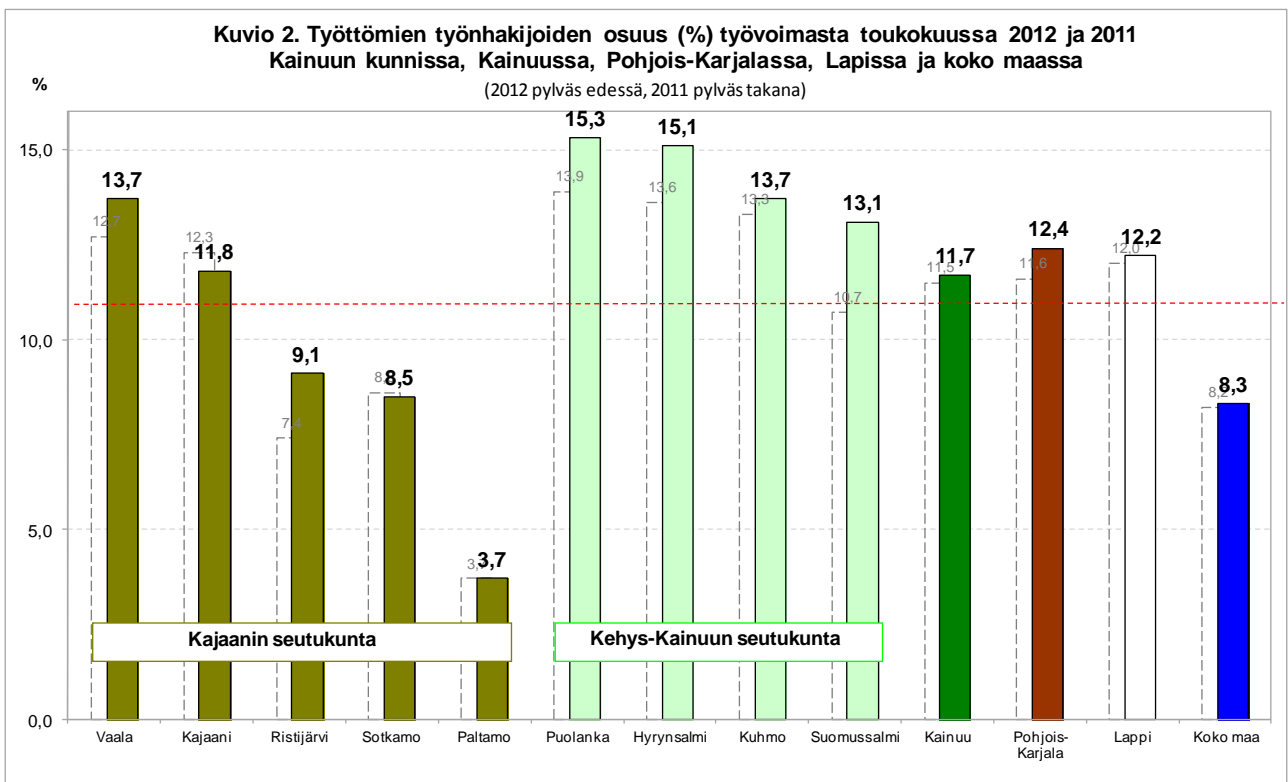
Työnvälitystilaston työttömyysasteella mitattuna paras tilanne oli Paltamossa, jossa työttömyysaste painui jo 3,7 %:iin. Myös Ristijärvellä (9,1 %), Sotkamossa (8,5 %) ja Kajaanissa (11,8 %) tilanne oli muihin Kainuun kuntiin verrattuna parempi. Kehys-Kainuun kunnissa ja Vaalassa työttömyysaste on 13 – 15 %:n välillä.

Lisätiedot: Kainuun elinkeino-, liikenne- ja ympäristökeskus (ELY-keskus), kehittämispäällikkö Osmo Ohtonen, puh. 029 502 3576, sähköposti osmo.ohtonen@ely-keskus.fi sekä työ- ja elinkeinotoimistot (TE-toimistot) <http://www.mol.fi/mol/fi/toimistot.jsp>



Työtön työnhakija

Työttömyystiedot perustuvat työ- ja elinkeinotoimistojen asiakasrekisterin tietoihin. Työtön on työnhakija, joka on ilman työtä ja kokopäivätyöhön käytettävissä tai joka odottaa sovitun työn alkamista. Kansainvälisten määritelmien mukaan työnvälitystilastossa työttömiin luetaan myös lomautetut.



Taulukko 1. Työttömät työnhakijat (lomautetut ml.) ja työttömyysaste sekä muutokset kunnittain ja seutukunnittain 31.5.2012

	Työttömät työnhakijat						Työttömien osuus työvoimasta, %		
	touko 2012	huhti 2012	muutos	touko 2011	muutos	muutos %	touko 2012	huhti 2012	touko 2011
			edellisestä kuukaudesta		vuoden takaisesta	vuoden takaisesta			
Kajaani	2 077	2 067	10	2 164	-87	-4,0	11,8	11,7	12,3
Paltamo	58	78	-20	59	-1	-1,7	3,7	5,0	3,7
Ristijärvi	54	55	-1	45	9	20,0	9,1	9,3	7,4
Sotkamo	410	494	-84	410	0	0,0	8,5	10,3	8,6
Vaala	180	195	-15	168	12	7,1	13,7	14,9	12,7
Kajaanin sk.	2 779	2 889	-110	2 846	-67	-2,4	10,7	11,1	11,0
Hyrnsalmi	158	175	-17	145	13	9,0	15,1	16,8	13,6
Kuhmo	547	639	-92	536	11	2,1	13,7	16,0	13,3
Puolanka	179	203	-24	167	12	7,2	15,3	17,4	13,9
Suomussalmi	502	602	-100	412	90	21,8	13,1	15,7	10,7
Kehys-Kainuun sk.	1 386	1 619	-233	1 260	126	10,0	13,8	16,2	12,4
Kainuu	4 225	4 572	-347	4 145	80	1,9	11,7	12,7	11,5

Taulukko 2. Työttömät työnhakijat (lomautetut ml.) ammattiryhmittäin ja kuukauden uudet avoimet työpaikat ammattiryhmittäin 31.5.2012

	Työttömät työnhakijat laskentapäivänä						Kk:n uudet avoimet työpaikat		
	touko 2012	huhti 2012	muutos	touko 2011	muutos	touko 2012	touko 2011	muutos vuoden takaisesta	
			edellisestä kuukaudesta		vuoden takaisesta				
Tieteellinen, tekninen ja taiteell. työ	404	375	29	384	20	66	58	8	
Terveystieteiden ja sosiaali- ja terveysalalla	289	283	6	293	-4	82	100	-18	
Hallinto- ja toimistotyö, it-alan työ	416	414	2	410	6	31	32	-1	
Kaupallinen työ	273	252	21	244	29	104	38	66	
Maa- ja metsätaloustyö, kalastusala	273	397	-124	227	46	16	15	1	
Kuljetus ja liikenne	190	214	-24	184	6	34	35	-1	
Rakennus- ja kaivosala	514	692	-178	479	35	42	100	-58	
Teollisuus ja varastoala	917	1 014	-97	962	-45	58	54	4	
Palvelutyö	440	450	-10	450	-10	116	121	-5	
Muualla luokittelematon työ	509	481	28	512	-3	0	0	0	
Yhteensä	4 225	4 572	-347	4 145	80	549	553	-4	

Taulukko 3. Rakenteellinen työttömyys toukokuussa 2010-2012

	2012	2011	2010	muutos 2011-12		muutos 2010-11	
	Toukokuu	Toukokuu	Toukokuu	henk.	%	henk.	%
Rakennetyöttömyys yhteensä	2828	2826	3050	2	0,1	-224	-7,3
Pitkäaikaistyöttömät	875	757	791	118	15,6	-34	-4,3
Toistuvaistyöttömät	634	604	736	30	5,0	-132	-17,9
Toimenpiteiltä työttömäksi jääneet	1032	1139	1192	-107	-9,4	-53	-4,4
Toistuvasti toimenpiteille sijoittuneet	287	326	331	-39	-12,0	-5	-1,5

TAULUKKO 4. TYÖLLISYYSTILANNE 2012 TOUKOKUUN LOPUSSA (I) JA
TE-TOIMISTOJEN TOIMINTA TOUKOKUUN AIKANA (II)
ELY-KESKUS: KAINUU

I TILANNE KUUKAUDEN LOPUSSA	touko.12	touko.11	MUUTOS	
			HENK.	%
A. TYÖNHAKIJAT				
1. Työttömät työnhakijat	4225	4145	80	1,9
joista henkilökohtaisesti lomautetut	221	217	4	1,8
2. Lyhennetyllä työviikolla	39	29	10	34,5
3. Työssä olevat yhteensä	2991	3256	-265	-8,1
joista yleisillä työmarkkinoilla	1746	1877	-131	-7,0
joista tukitoimenpiteillä sijoitetut	1245	1379	-134	-9,7
4. Työvoiman ulkopuolella	1938	1940	-2	-0,1
5 Työttömyyseläkettä saavat	790	1056	-266	-25,2
1-5 Kaikki työnhakijat yhteensä	9983	10426	-443	-4,2
B TYÖVOIMAN KYSYNTÄ				
1. Avoimet työpaikat yhteensä	366	330	36	10,9
joista yli kuukauden avoinna olleet	74	103	-29	-28,2
joista yli 2 kuukautta avoinna olleet	30	43	-13	-30,2
C TOIMENPITEILLÄ SIOJITETUT				
1. Valtiolle sijoitetut	93	161	-68	-42,2
2. Kuntiin sijoitetut	222	224	-2	-0,9
3. Yksityiselle sektorille sijoitetut	748	848	-100	-11,8
1-3 Työllistämistukitoimenpiteillä yht.	1063	1233	-170	-13,8
4 Työvoimakoulutuksessa	553	663	-110	-16,6
5 Työharjoittelussa/työelämävalmennuks.	310	268	42	15,7
6 Vuorottelupaikkaan työllistettynä	108	93	15	16,1
7 Kuntouttavassa työtoiminnassa	172	159	13	8,2
8 Omaehtoisessa opiskelussa	385	253	132	52,2
1-8 Toimenpiteillä yhteensä	2591	2669	-78	-2,9
D. TYÖTTÖMYYDEN RAKENNE				
1. Työttömät naiset	1649	1712	-63	-3,7
2. Työttömät miehet	2576	2433	143	5,9
3. Alle 25-vuotiaat työttömät	453	454	-1	-0,2
4. Yli 50-vuotiaat työttömät	2036	1918	118	6,2
5. Pitkäaikaistyöttömät	875	757	118	15,6
E. TOIMEENTULOTURVA				
1. Työttömyyskassojen jäsenet	2396	2328	68	2,9
II. TOIMINTA KUUKAUDEN AIKANA				
1. Työttömät työnhakijat	5487	5530	-43	-0,8
2. Muut työnhakijat	5326	5764	-438	-7,6
1-2 Työnhakijat yhteensä	10813	11294	-481	-4,3
3. Kuukauden kaikki työpaikat	949	943	6	0,6
Kuukauden uudet työpaikat	549	553	-4	-0,7
Täyttyneet työpaikat	588	618	-30	-4,9
joista toimiston hakijalla täytt.	110	127	-17	-13,4
4. Alkaneet työttömyysjaksot	1260	1350	-90	-6,7
5. Päättyneet työttömyysjaksot	1662	2082	-420	-20,2
6. Uudet sijoitukset tukitoimenpiteillä	341	464	-123	-26,5
7. Aloittanut työvoimakoulutuksen	34	22	12	54,5

Taulukko 5. Kainuu, tilannekatsauksen seuranta 2011													
Työttömät, alle 25-v. työttömät, pitkäaikaistyöttömät, yli 50-v. työttömät ja työnvälitystilaston työttömyysaste kunnittain.													
	tammi	helmi	maalis	huhti	touko	kesä	heinä	elo	syys	loka	marras	joulu	keskim.
Hyrnsalmi													
työttömät (lom. ml.)	185	170	169	170	145	152	164	147	128	141	157	177	159
alle 25-v.työttömät	14	16	12	9	8	20	18	17	6	9	5	9	12
pitkäaikaistyöttömät	17	19	20	20	18	16	17	16	13	15	18	19	17
yli 50-v.työttömät	95	91	93	93	77	79	77	74	72	74	86	103	85
tyött.aste (lom. ml.)	17,3	15,9	15,8	15,9	13,6	14,3	15,4	13,8	12,0	13,2	14,7	16,6	14,9
Kajaani													
työttömät (lom. ml.)	2 419	2 228	2 245	2 193	2 164	2 403	2 580	2 230	1 948	1 949	2 016	2 325	2 225
alle 25-v.työttömät	384	299	288	299	317	476	493	357	269	259	257	350	337
pitkäaikaistyöttömät	437	438	430	439	437	448	467	469	458	471	473	482	454
yli 50-v.työttömät	938	924	945	931	893	909	964	903	870	871	903	957	917
tyött.aste (lom. ml.)	13,7	12,6	12,7	12,4	12,3	13,6	14,6	12,6	11,0	11,0	11,4	13,2	12,6
Kuhmo													
työttömät (lom. ml.)	739	704	656	639	536	600	610	572	555	599	636	733	632
alle 25-v.työttömät	62	67	52	50	56	76	85	68	53	52	42	51	60
pitkäaikaistyöttömät	114	114	115	112	111	112	112	112	117	115	120	118	114
yli 50-v.työttömät	366	363	341	324	281	289	292	277	286	316	346	383	322
tyött.aste (lom. ml.)	18,3	17,4	16,2	15,8	13,3	14,9	15,1	14,2	13,7	14,8	15,7	18,1	15,6
Paltamo													
työttömät (lom. ml.)	104	105	82	83	59	75	79	68	62	63	60	68	76
alle 25-v.työttömät	11	10	5	6	..	17	15	6	10	9	7	..	9
pitkäaikaistyöttömät	9	9	8	6	7	7	6	6	5	5	8	7	7
yli 50-v.työttömät	50	51	39	37	28	24	27	29	25	28	31	40	34
tyött.aste (lom. ml.)	6,5	6,6	5,1	5,2	3,7	4,7	4,9	4,3	3,9	3,9	3,8	4,3	4,7
Puolanka													
työttömät (lom. ml.)	218	223	211	189	167	149	149	140	136	147	153	176	172
alle 25-v.työttömät	12	13	11	6	5	11	12	10	..	5	..	5	8
pitkäaikaistyöttömät	20	18	21	23	20	20	21	21	17	14	15	18	19
yli 50-v.työttömät	104	114	105	90	86	73	76	76	73	81	85	95	88
tyött.aste (lom. ml.)	18,3	18,7	17,7	15,8	13,9	12,4	12,4	11,7	11,3	12,3	12,8	14,7	14,3
Ristijärvi													
työttömät (lom. ml.)	75	66	74	69	45	47	54	44	37	40	44	53	54
alle 25-v.työttömät	6	6	..	5	6	6	7	4
pitkäaikaistyöttömät	11	11	11	6	8	8	9	10	8	10	8	7	9
yli 50-v.työttömät	35	34	34	34	20	20	25	23	22	25	27	30	27
tyött.aste (lom. ml.)	12,4	10,9	12,2	11,4	7,4	7,7	8,9	7,2	6,1	6,6	7,2	8,7	8,9
Sotkamo													
työttömät (lom. ml.)	576	563	533	496	410	484	506	424	387	453	462	516	484
alle 25-v.työttömät	49	39	33	29	16	47	53	36	34	39	35	42	38
pitkäaikaistyöttömät	61	56	57	58	58	59	52	54	52	53	49	58	56
yli 50-v.työttömät	263	257	253	241	200	217	214	196	187	217	223	249	226
tyött.aste (lom. ml.)	12,1	11,9	11,2	10,5	8,6	10,2	10,7	8,9	8,2	9,5	9,7	10,9	10,2
Suomussalmi													
työttömät (lom. ml.)	681	617	553	497	412	430	452	401	408	454	508	597	501
alle 25-v.työttömät	33	33	28	29	28	46	53	43	33	38	37	48	37
pitkäaikaistyöttömät	61	58	61	65	61	52	56	55	47	51	53	52	56
yli 50-v.työttömät	338	317	296	274	225	225	239	230	237	248	270	312	268
tyött.aste (lom. ml.)	17,7	16,0	14,3	12,9	10,7	11,1	11,7	10,4	10,6	11,8	13,2	15,5	13,0
Vaala													
työttömät (lom. ml.)	215	225	217	193	168	187	188	169	179	188	200	228	196
alle 25-v.työttömät	11	12	11	9	11	24	22	19	18	15	14	18	15
pitkäaikaistyöttömät	40	39	33	31	31	29	29	32	34	35	36	36	34
yli 50-v.työttömät	104	108	104	99	88	83	86	80	89	98	100	112	96
tyött.aste (lom. ml.)	16,3	17,1	16,5	14,7	12,7	14,1	14,2	12,8	13,5	14,2	15,1	17,2	14,9
Kainuu													
työttömät (lom. ml.)	5 260	4 945	4 790	4 581	4 145	4 569	4 836	4 254	3 890	4 094	4 293	4 946	4 550
alle 25-v.työttömät	588	497	451	453	454	731	770	573	434	431	410	540	528
pitkäaikaistyöttömät	780	772	767	772	757	757	776	783	759	779	788	806	775
yli 50-v.työttömät	2 317	2 284	2 234	2 151	1 918	1 940	2 026	1 917	1 888	1 993	2 104	2 317	2 091
tyött.aste (lom. ml.)	14,6	13,7	13,3	12,7	11,5	12,7	13,1	11,5	10,5	11,1	11,6	13,4	12,5

.. = havaintoja vähemmän kuin viisi

Taulukko 6. Kainuu, tilannekatsauksen seuranta 2012													
Työttömät, alle 25-v. työttömät, pitkäaikaistyöttömät, yli 50-v. työttömät ja työnvälitystilaston työttömyysaste kunnittain.													
	tammi	helmi	maalis	huhti	touko	kesä	heinä	elo	syys	loka	marras	joulu	keskim.
Hyrnsalmi													
työttömät (lom. ml.)	179	173	173	175	158								172
alle 25-v.työttömät	12	12	12	11	7								11
pitkäaikaistyöttömät	20	26	24	19	18								21
yli 50-v.työttömät	105	101	100	101	86								99
tyött.aste (lom. ml.)	17,2	16,6	16,6	16,8	15,1								16,5
Kajaani													
työttömät (lom. ml.)	2 350	2 141	2 053	2 067	2 077								2 138
alle 25-v.työttömät	359	301	278	300	305								309
pitkäaikaistyöttömät	490	518	519	516	519								512
yli 50-v.työttömät	964	938	919	924	897								928
tyött.aste (lom. ml.)	13,3	12,1	11,6	11,7	11,8								12,1
Kuhmo													
työttömät (lom. ml.)	733	723	675	639	547								663
alle 25-v.työttömät	62	60	57	49	46								55
pitkäaikaistyöttömät	115	114	116	120	121								117
yli 50-v.työttömät	376	365	346	325	294								341
tyött.aste (lom. ml.)	18,4	18,1	16,9	16,0	13,7								16,6
Paltamo													
työttömät (lom. ml.)	71	75	84	78	58								73
alle 25-v.työttömät	..	6	9	7	6								5
pitkäaikaistyöttömät	8	7	7	8	7								7
yli 50-v.työttömät	38	36	42	42	31								38
tyött.aste (lom. ml.)	4,5	4,8	5,4	5,0	3,7								4,7
Puolanka													
työttömät (lom. ml.)	203	192	181	203	179								192
alle 25-v.työttömät	6	6	8	11	9								8
pitkäaikaistyöttömät	25	24	23	23	26								24
yli 50-v.työttömät	112	105	101	103	85								101
tyött.aste (lom. ml.)	17,4	16,5	15,5	17,4	15,3								16,4
Ristijärvi													
työttömät (lom. ml.)	61	51	59	55	54								56
alle 25-v.työttömät
pitkäaikaistyöttömät	7	5	11	12	13								10
yli 50-v.työttömät	37	34	40	35	33								36
tyött.aste (lom. ml.)	10,3	8,6	10,0	9,3	9,1								9,5
Sotkamo													
työttömät (lom. ml.)	535	518	488	494	410								489
alle 25-v.työttömät	46	37	28	21	20								30
pitkäaikaistyöttömät	58	65	66	65	75								66
yli 50-v.työttömät	264	256	261	264	227								254
tyött.aste (lom. ml.)	11,1	10,8	10,1	10,3	8,5								10,2
Suomussalmi													
työttömät (lom. ml.)	641	635	599	602	502								596
alle 25-v.työttömät	47	35	30	29	35								35
pitkäaikaistyöttömät	51	52	50	47	52								50
yli 50-v.työttömät	325	345	336	346	267								324
tyött.aste (lom. ml.)	16,8	16,6	15,7	15,7	13,1								15,6
Vaala													
työttömät (lom. ml.)	219	209	201	195	180								201
alle 25-v.työttömät	11	10	9	18	18								13
pitkäaikaistyöttömät	33	37	37	36	31								35
yli 50-v.työttömät	115	108	108	96	89								103
tyött.aste (lom. ml.)	16,7	15,9	15,3	14,9	13,7								15,3
Kainuu													
työttömät (lom. ml.)	5 055	4 784	4 572	4 572	4 225								4 642
alle 25-v.työttömät	559	475	437	455	453								476
pitkäaikaistyöttömät	815	857	862	854	875								853
yli 50-v.työttömät	2 371	2 323	2 286	2 270	2 036								2 257
tyött.aste (lom. ml.)	13,7	12,9	12,4	12,7	11,7								12,7

.. = havaintoja vähemmän kuin viisi

