



Kainuun työllisyyskatsaus, elokuu 2013

Julkistettavissa 24.9.2013 klo 9.00

Työttömyys sinnittelee Kainuussa yhä selvemmin vuoden takaista korkeammalla

Nuorisotyöttömyys on kivunnut jo yli 37 % vuoden takaisesta

Kainuun työllisyystilanne on pahasti heikentynyt. Työvoiman kysyntä on viime aikoina selvästi hiipunut ja uutta työvoimaa tarvitaan aiempaa vähemmän ja yhä harvemmillä ammattialoilla. Elokuussa uusia työntekijöitä tarvittiin lähinnä kaupallisessa työssä, terveydenhuollossa ja sosiaaalialalla sekä palvelutyössä. Lomautukset ja irtisanomiset ovat hieman vähentyneet. Työttömyys pysyttelee korkealla, sillä työvoiman vähäisestä kysynnästä johtuen työnhakijoiden työttömyysjaksot pitkittyvät ja niitä päättyy aiempaa vähemmän.

Kainuun työ- ja elinkeinotoimistoon (TE-toimistoon) oli kirjoittautunut elokuun lopussa 5 217 työtöntä. Työttömyys oli elokuussa jo lähes 1 000 henkilöä eli yli 23 % vuoden takaista korkeammalla. Koko maassa työttömyyden kasvu on 18 %. Heikossa työllisyystilanteessa erityisesti nuorten sijoittuminen työmarkkinoille on vaikeutunut. Nuorisotyöttömyys on kivunnut Kainuussa jo yli 37 % vuoden takaista korkeammalle. Koko maassa nuorisotyöttömyyden kasvu on 23 %.

Kainuun heikkoon työllisyystilanteeseen ei ole odotettavissa lähiaikoina paranemista vaan työttömyyden uskotaan edelleen kasvavan syksyn ja talven aikana.

Koko maan TE-toimistoissa oli elokuun lopussa kaikkiaan 290 245 työtöntä. Se on 28 341 vähemmän kuin heinäkuussa, mutta kuitenkin 44 310 eli 18 % enemmän kuin vuosi sitten. Työnvälitilaston työttömyysaste, eli työttömien osuus työvoimasta, oli koko maassa 11,1 %. Kainuussa työttömien osuus työvoimasta oli elokuun lopussa 14,6 %. Lähes samalla tasolla työttömyys oli Keski-Suomessa (14,2 %), mutta vaikeampi tilanne oli Lapissa (15,2 %) ja Pohjois-Karjalassa (14,9 %).

Nuorten työllisyystilanne on erityisen vaikea

Nuorisotyöttömyys on Kainuussa yli 37 % vuoden takaista korkeammalla, kun se koko maassa on 23 % korkeammalla. Elokuun lopussa alle 25-vuotiaita nuoria oli työttömänä 738, joka on 200 enemmän kuin vuosi sitten.

Nuorisotyöttömyyden raju kasvu johtuu siitä, etteivät oppilaitoksista valmistuneet nuoret ole heikossa työllisyystilanteessa työllistyneet. Elokuun lopussa työttömänä oli lähes 300 vastavalmistu-

nutta, joista valtaosa, lähes 230 oli valmistunut keskiasteen koulutuksesta. Työttömänä oli mm. 30 ylioppilastutkinnon, 20 liiketalouden perustutkinnon, 18 artesaanin perustutkinnon, 15 viestintäalan peruskoulutuksen, 15 majoitus- ja ravitsemisalalan peruskoulutuksen, 13 kone- ja metallialan peruskoulutuksen ja 12 tietotekniikan peruskoulutuksen vasta suorittanutta. Keskiasteen koulutuksesta vastavalmistuneiden työttömyys on kasvanut 38 % vuoden takaisesta. Oppilaitoksista valmistuneiden lisäksi nuorten työttömien joukossa on yli kolmannes sellaisia, joilla ei ole vielä ammattia.

Reilu viidennes työttömistä on ollut yli vuoden työttömänä

Työttömyys on selvästi pitkittynyt vuoden takaisesta. Reilu viidennes Kainuun työttömistä eli 1 101 henkilöä on ollut yhtäjaksoisesti yli vuoden työttömänä. Määrä on kasvanut 27 % vuoden takaisesta. Erityisen vaikea tilanne on niillä lähes 450 henkilöllä, jotka ovat olleet yhtäjaksoisesti jo yli kaksi vuotta työttömänä.

Työvoiman kysyntä on selvästi aiempaa vähäisempää

Tänä vuonna Kainuun TE-toimistoon on ilmoitettu lähes 10 % vähemmän uusia avoimia työpaikkoja kuin vastaavana aikana viime vuonna. Elokuussa TE-toimistoon ilmoitettiin 459 uutta avointa työpaikkaa. Se on yli neljännes vähemmän kuin vuosi sitten. Uutta työvoimaa tarvittiin lähinnä kaupallisessa työssä (153 työpaikkaa), terveydenhuolto- ja sosiaalialalla (94) sekä palvelutyössä (63).

Työllistymistä edistävissä palveluissa on vähemmän työnhakijoita

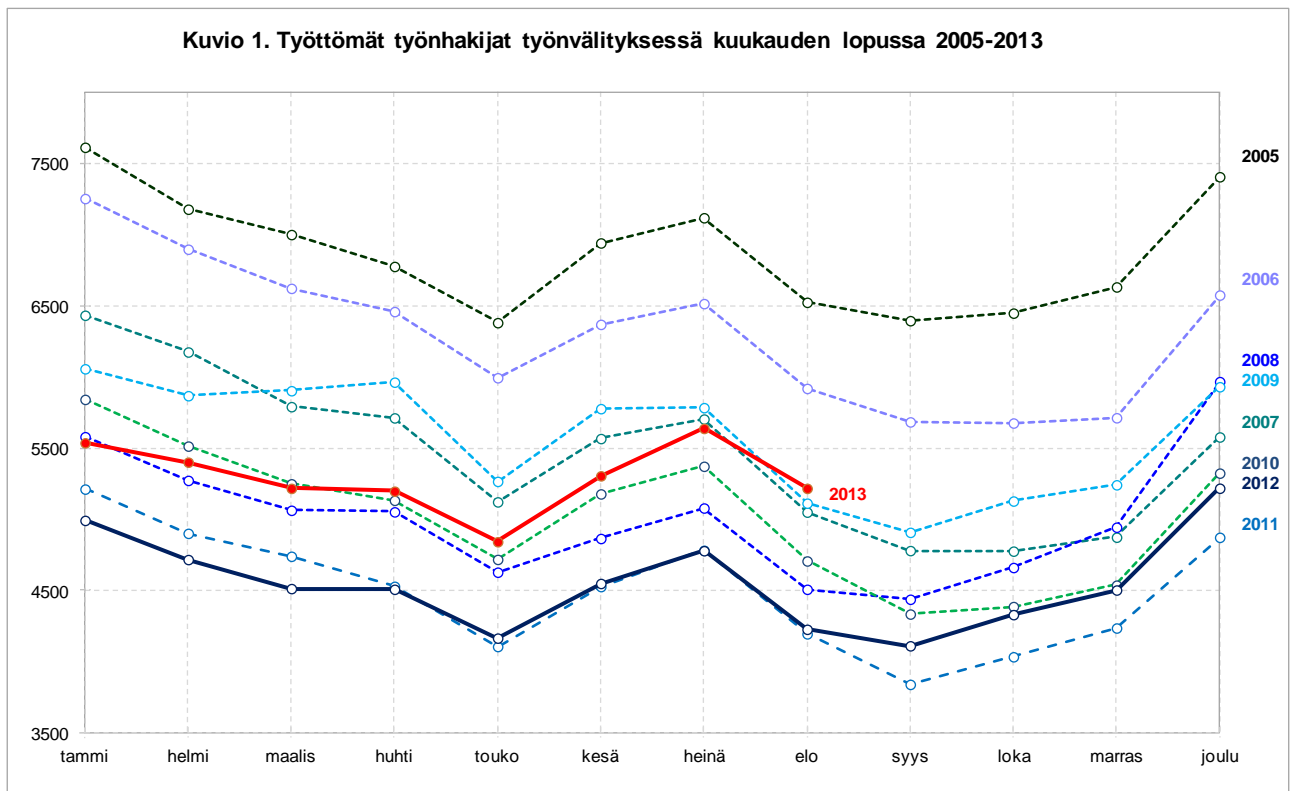
Työvoiman kysynnän hiipuminen ja työttömyyden kasvu vähentävät työttömien mahdollisuuksia työllistyä työllisyysmäärärahoihin tai sijoittua työllistymistä edistäviin palveluihin. Työllisyysmäärärahoihin työllistettyjä ja työllistymistä edistävissä palveluissa oli elokuun lopussa yhteensä 2 118 henkilöä. Se on 222 eli 10 % vähemmän kuin vuosi sitten. Palkkatuilla ja valtiolle työllistettyjä sekä starttirahan saajia oli yhteensä 998. Työvoimakoulutuksessa oli 274 henkilöä, mikä on 43 % vähemmän kuin vuosi sitten. Työttömien omaehtoisessa opiskelussa oli 383 henkilöä. Muissa työllistymistä edistävissä palveluissa, mm. työ- tai koulutuskokeilussa, kuntouttavassa työtoiminnassa ja vuoroteltuvapaasijaisena oli yhteensä 463 henkilöä.

Vaikein työttömyys on Kuhmossa ja Vaalassa, paras tilanne on Sotkamossa ja Ristijärvellä

Työttömien määrä kasvoi vuoden takaisesta selvästi kaikissa Kainuun kunnissa. Suhteellisesti eniten työttömyys kasvoi Paltamossa (187 %) ja Ristijärvellä (74 %). Työnvälitystilaston työttömyysasteella mitaten paras tilanne oli Sotkamossa (10,7 %) ja Ristijärvellä (11,0 %). Vaikein tilanne oli Kuhmossa (18,6 %) ja Vaalassa (17,2 %).

Tilastointiperusteen muutos: Valtakunnallinen ja alueelliset työllisyyskatsaukset tuotetaan tammikuusta 2013 lähtien kuntapohjaisina entisen TE-toimistopohjaisuuden sijasta. Tämän vuoksi kaikki työllisyyskatsauksessa esitettävät tilastotiedot on muutettu laskennaltaan kuntapohjaisiksi, jotta ne ovat vertailukelpoisia keskenään. Kuntapohjaisissa tiedoissa alueen tiedot lasketaan siihen kuuluvien kuntien summana. Kunnan tiedot puolestaan perustuvat esimerkiksi työnhakijana olevan henkilön asuinkuntaan ja työnantajan ilmoittaman työpaikan sijaintikuntaan. Aikaisemmin käytetyt TE-toimistopohjaiset tiedot perustuivat henkilön ja työnantajan asiointitoimistoon, joka voi olla esimerkiksi eri ELY-keskusalueella kuin henkilön asuinkunta. Alueen tilastointiperusteen muutos vaikuttaa jonkin verran alueellisten lukujen jakaumaan.

Lisätiedot: Kainuun elinkeino-, liikenne- ja ympäristökeskus (ELY-keskus), strategiapäällikkö Juha Puranen, puh. 029 502 3650, sähköposti juha.puranen@ely-keskus.fi sekä Kainuun työ- ja elinkeinotoimisto [Kainuun TE-toimisto](#)

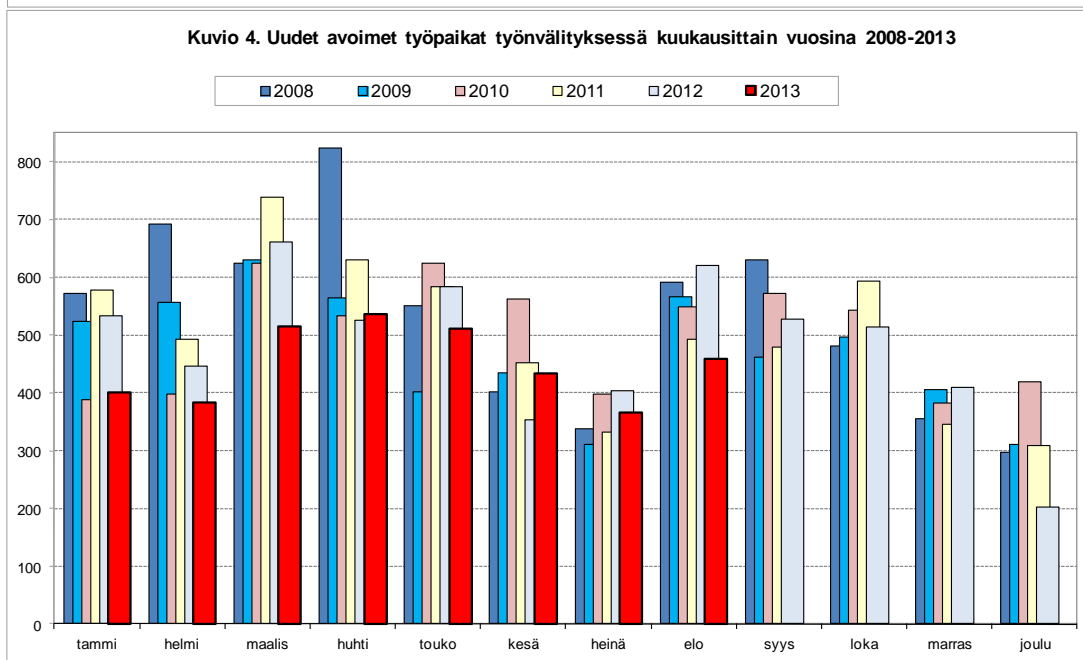
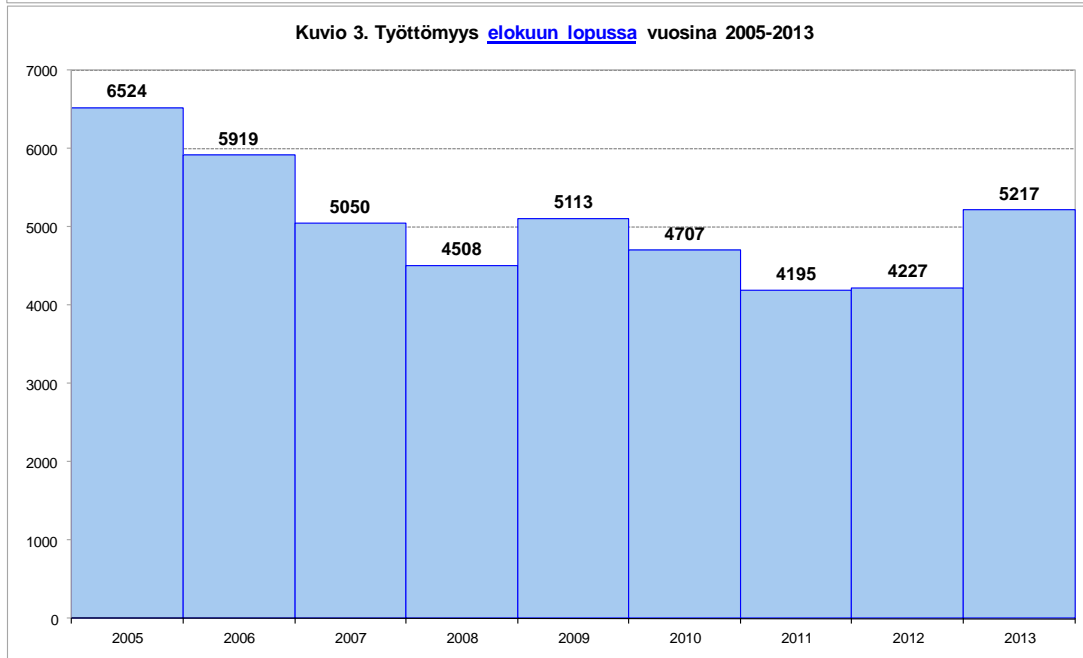
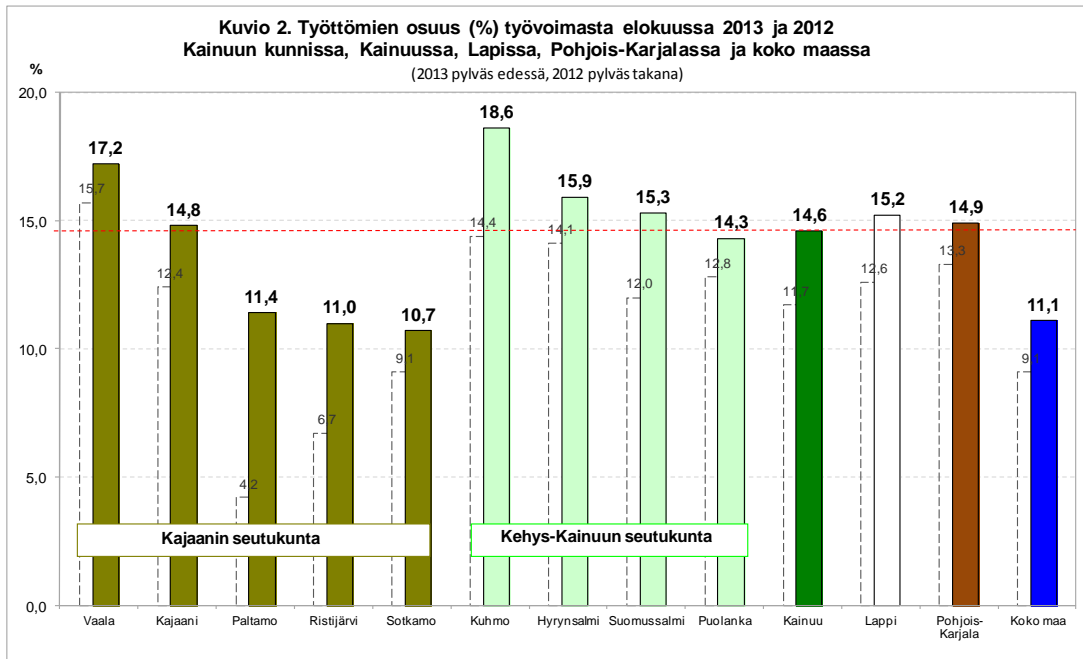


Työttömyystiedot perustuvat työ- ja elinkeinotoimistojen asiakasrekisterin tietoihin. Työtön on henkilö, joka ei ole työsuhteessa eikä työttömyysturvalaissa tarkoitetulla tavalla työllistyy päätoimisesti yritystoiminnassa tai omassa työssään ja joka ei ole työttömyysturvalaissa tarkoitettu päätoiminen opiskelija; työttömänä pidetään myös työsuhteessa olevaa, joka on kokonaan lomautettu tai jonka säännöllinen viikoittainen työskentelyaika on alle 4 tuntia.

Taulukko 1. Työttömät (lomautetut ml.) ja työttömien osuus työvoimasta sekä muutokset kunnittain ja seutukunnittain 30.8.2013

	Työttömät			Työttömien osuus työvoimasta, %			Työttömien osuus työvoimasta, %		
	elo	heinä	muutos	elo	muutos	muutos %	elo	heinä	elo
	2013	2013	edellisestä kuukaudesta	2012	vuoden takaisesta	vuoden takaisesta	2013	2013	2012
Kajaani	2 615	2 932	-317	2 191	424	19,4	14,8	16,6	12,4
Paltamo	172	162	10	60	112	186,7	11,4	10,7	3,8
Ristijärvi	66	67	-1	38	28	73,7	11,0	11,1	6,4
Sotkamo	518	589	-71	427	91	21,3	10,7	12,2	8,9
Vaala	225	236	-11	202	23	11,4	17,2	18,0	15,4
Kajaanin sk.	3 596	3 986	-390	2 918	678	23,2	13,9	15,4	11,2
Hyrnsalmi	164	177	-13	143	21	14,7	15,9	17,1	13,7
Kuhmo	726	721	5	566	160	28,3	18,6	18,4	14,2
Puolanka	163	172	-9	150	13	8,7	14,3	15,1	12,8
Suomussalmi	568	582	-14	450	118	26,2	15,3	15,7	11,7
Kehys-Kainuun sk.	1 621	1 652	-31	1 309	312	23,8	16,6	16,9	13,0
Kainuu	5 217	5 638	-421	4 227	990	23,4	14,6	15,8	11,7

Luvut tarkoittavat niitä työttömiä työnhakijoita, joiden työhakemus oli laskentapäivänä voimassa. Tässä työttömien osuus työvoimasta (%) on työttömien työnhakijoiden prosenttinen osuus alueen työvoimasta, mikä on Tilastokeskuksen uusimman työssäkäyntitilaston työvoima. Tilastokeskus laskee virallisen työttömyysasteen.



TAULUKKO 2. TYÖLLISYYSTILANNE 2013 ELOKUUN LOPUSSA (I) JA TOIMISTON TOIMINTA ELOKUUN AIKANA (II)
ELY-KESKUS: KAINUU

I	TILANNE KUUKAUDEN LOPUSSA	elo.13	elo.12	M U U T O S	
				LKM.	%
A. TYÖNHAKIJAT					
1.	Työttömät työnhakijat	5217	4227	990	23,4
	joista kokoaikaisesti lomautetut	235	183	52	28,4
2.	Lyhennetyllä työviikolla	46	26	20	76,9
3.	Työssä olevat yhteensä	2779	2926	-147	-5,0
	joista yleisillä työmarkkinoilla	1896	1777	119	6,7
	joista työllistettynä	883	1149	-266	-23,2
4.	Työvoiman ulkopuolella	1651	1718	-67	-3,9
	joista työllistymistä edist.palvelussa	308	0	308	0,0
	joista koulutuksessa	312	0	312	0,0
5.	Työttömyyseläkettä saavat	422	696	-274	-39,4
1-5	Kaikki työnhakijat yhteensä	10115	9593	522	5,4
B. TYÖVOIMAN KYSYNTÄ					
1.	Avoimet työpaikat yhteensä	333	373	-40	-10,7
	joista yli kuukauden avoinna olleet	102	55	47	85,5
	joista yli 2 kuukautta avoinna olleet	47	23	24	104,3
C. PALVELUISSA					
1.	Valtiolle työllistetyt	59	151	-92	-60,9
2.	Kuntiin työllistetyt	178	175	3	1,7
3.	Yksityiselle sektorille työllistetyt	761	742	19	2,6
1-3	Työllistetyt yhteensä	998	1068	-70	-6,6
4.	Työvoimakoulutuksessa	274	480	-206	-42,9
5.	Valmennuksessa	31	0	31	0,0
6.	Työ-/koulutuskokeilussa	163	0	163	0,0
7.	Työharjoittelussa/työelämävalmennuks.	0	199	-199	-100,0
8.	Vuorotteluvapaasijaisena	121	111	10	9,0
9.	Kuntouttavassa työtoiminnassa	148	135	13	9,6
10.	Omaehtoisessa opiskelussa	383	347	36	10,4
1-10	Palveluissa yhteensä	2118	2340	-222	-9,5
D. TYÖTTÖMYYDEN RAKENNE					
1.	Työttömät naiset	2200	1817	383	21,1
2.	Työttömät miehet	3017	2410	607	25,2
3.	Alle 25-vuotiaat työttömät	738	538	200	37,2
4.	Yli 50-vuotiaat työttömät	2335	1952	383	19,6
5.	Pitkäaikaistyöttömät	1101	864	237	27,4
E. TOIMEENTULOTURVA					
1.	Työttömiä työttömyyskassojen jäseniä	2786	2311	475	20,6
II. TOIMINTA KUUKAUDEN AIKANA					
1.	Työttömät työnhakijat	6339	5547	792	14,3
2.	Muut työnhakijat	4525	4905	-380	-7,7
1-2	Työnhakijat yhteensä	10864	10452	412	3,9
3.	Kuukauden kaikki työpaikat	812	898	-86	-9,6
	Kuukauden uudet työpaikat	459	621	-162	-26,1
	Täyttyneet työpaikat	483	506	-23	-4,5
	joista toimiston hakijalla täytt.	162	111	51	45,9
4.	Alkaneet työttömyysjaksot	1151	1286	-135	-10,5
5.	Päättyneet työttömyysjaksot	1317	1731	-414	-23,9
6.	Uudet työllistämiset	203	376	-173	-46,0
7.	Aloittanut työvoimakoulutuksen	5	174	-169	-97,1

Taulukko 3. Kainuu, tilannekatsauksen seuranta 2013

Työttömät, alle 25-v. työttömät, pitkäaikaistyöttömät, yli 50-v. työttömät ja työttömien osuus työvoimasta kunnittain.

	tammi	helmi	maalis	huhti	touko	kesä	heinä	elo	syys	loka	marras	joulu	keskim.
Hyrnsalmi													
työttömät (lom. ml.)	185	184	181	163	155	160	177	164					171
alle 25-v.työttömät	18	13	11	10	11	16	22	18					15
pitkäaikaistyöttömät	25	29	28	29	32	32	35	33					30
yli 50-v.työttömät	101	98	102	97	84	86	91	86					93
tyött.aste (lom. ml.)	17,9	17,8	17,5	15,8	15,0	15,5	17,1	15,9					16,6
Kajani													
työttömät (lom. ml.)	2 596	2 510	2 458	2 453	2 392	2 752	2 932	2 615					2 589
alle 25-v.työttömät	444	438	392	399	403	617	619	469					473
pitkäaikaistyöttömät	559	552	554	568	590	607	603	600					579
yli 50-v.työttömät	990	1 007	1 012	1 010	997	1 015	1 051	1 000					1 010
tyött.aste (lom. ml.)	14,7	14,2	13,9	13,9	13,5	15,5	16,6	14,8					14,6
Kuhmo													
työttömät (lom. ml.)	816	813	777	773	690	686	721	726					750
alle 25-v.työttömät	74	76	74	74	71	83	83	69					76
pitkäaikaistyöttömät	135	125	124	135	142	150	160	171					143
yli 50-v.työttömät	422	422	391	391	341	335	367	384					382
tyött.aste (lom. ml.)	20,9	20,8	19,9	19,8	17,6	17,5	18,4	18,6					19,2
Paltamo													
työttömät (lom. ml.)	106	105	90	115	108	136	162	172					124
alle 25-v.työttömät	14	16	11	14	16	27	26	21					18
pitkäaikaistyöttömät	11	11	9	11	14	16	15	15					13
yli 50-v.työttömät	55	52	45	60	53	64	80	88					62
tyött.aste (lom. ml.)	7,0	6,9	5,9	7,6	7,1	9,0	10,7	11,4					8,2
Puolanka													
työttömät (lom. ml.)	214	217	193	211	169	170	172	163					189
alle 25-v.työttömät	17	12	12	13	12	22	19	18					16
pitkäaikaistyöttömät	22	24	21	19	14	15	18	21					19
yli 50-v.työttömät	109	115	102	104	93	87	91	89					99
tyött.aste (lom. ml.)	18,8	19,1	16,9	18,5	14,9	15,0	15,1	14,3					16,6
Ristijärvi													
työttömät (lom. ml.)	66	62	66	72	60	62	67	66					65
alle 25-v.työttömät	5	7	8	9	7	13	14	10					9
pitkäaikaistyöttömät	14	13	13	12	13	11	11	11					12
yli 50-v.työttömät	36	36	36	36	28	25	27	30					32
tyött.aste (lom. ml.)	11,0	10,3	11,0	12,0	10,0	10,3	11,1	11,0					10,8
Sotkamo													
työttömät (lom. ml.)	630	609	598	578	516	566	589	518					576
alle 25-v.työttömät	52	47	52	49	46	70	81	59					57
pitkäaikaistyöttömät	96	98	98	101	100	103	111	111					102
yli 50-v.työttömät	319	316	310	283	260	256	258	243					281
tyött.aste (lom. ml.)	13,1	12,7	12,4	12,0	10,7	11,7	12,2	10,7					12,0
Suomussalmi													
työttömät (lom. ml.)	677	646	608	601	548	545	582	568					597
alle 25-v.työttömät	50	44	47	44	35	67	67	55					51
pitkäaikaistyöttömät	81	82	80	77	73	74	79	83					79
yli 50-v.työttömät	360	353	339	338	296	271	296	305					320
tyött.aste (lom. ml.)	18,2	17,4	16,4	16,2	14,8	14,7	15,7	15,3					16,1
Vaala													
työttömät (lom. ml.)	247	255	246	231	204	228	236	225					234
alle 25-v.työttömät	17	19	18	18	11	22	24	19					19
pitkäaikaistyöttömät	53	52	56	53	49	50	52	56					53
yli 50-v.työttömät	121	125	122	112	105	106	115	110					115
tyött.aste (lom. ml.)	18,9	19,5	18,8	17,7	15,6	17,4	18,0	17,2					17,9
Kainuu													
työttömät (lom. ml.)	5 537	5 401	5 217	5 197	4 842	5 305	5 638	5 217					5 294
alle 25-v.työttömät	691	672	625	630	612	937	955	738					733
pitkäaikaistyöttömät	996	986	983	1 005	1 027	1 058	1 084	1 101					1 030
yli 50-v.työttömät	2 513	2 524	2 459	2 431	2 257	2 245	2 376	2 335					2 393
tyött.aste (lom. ml.)	15,5	15,1	14,6	14,5	13,6	14,8	15,8	14,6					14,8

.. = havaintoja vähemmän kuin viisi

NÄKYMIÄ | 2013

KAINUUN TYÖLLISYYSKATSAUS

Kainuun elinkeino-, liikenne- ja ympäristökeskus

Strategia- ja kehitysyksikkö, strategiapäällikkö Juha Puranen

www.ely-keskus.fi