



Kainuun työllisyyskatsaus, heinäkuu 2013

Julkistettavissa 20.8.2013 klo 9.00

Työttömyys kohosi Kainuussa roimasti heinäkuussa

Työttömyys paisui lähes 20 %, nuorisotyöttömyys jo 32 % vuoden takaisesta

Suhdannelilanteen heikentyminen vaikuttaa Kainuun työllisyyskehitykseen selvästi. Työttömyys kohosi heinäkuussa roimasti ja paisui jo lähes viidenneksen vuoden takaista korkeammalle. Työttömyys on nyt kohonnut Kainuussa likipitään neljän vuoden takaiselle tasolle. Työllisyyden selvä heikentyminen on kasvattanut erityisesti nuorisotyöttömyyttä ja pitkäaikaistyöttömyyttä.

Kainuun työ- ja elinkeinotoimistoon (TE-toimistoon) oli kirjoittautunut heinäkuun lopussa 5 638 työtöntä. Se on 333 enemmän kuin kesäkuussa ja peräti 859 enemmän kuin vuosi sitten. Nuorisotyöttömyys on nyt Kainuussa erityisen vaikea. Alle 25-vuotiaita nuoria oli työttömänä 955. Nuorisotyöttömyys kasvoi Kainuussa vuoden takaisesta lähes kolmanneksen, kun se koko maassa kasvoi vajaan 17 %.

Myös uuden työvoiman kysyntä on aiempaa vähäisempää. Viime aikoina työvoiman tarve on painottunut yhä harvemmille aloille. Heinäkuussa uusia avoimia työpaikkoja oli eniten kaupallisessa työssä.

Kainuun työllisyyteen ei ole odotettavissa lähiaikoina merkittävää paranemista. Elo- ja syyskuussa työttömyys kuitenkin tavanomaisesti vähenee ja myös nuorisotyöttömyys laskee, kun osa nuorista jatkaa opintojaan.

Koko maan TE-toimistoissa oli heinäkuun lopussa kaikkiaan 318 586 työtöntä. Se on 16 863 enemmän kuin kesäkuussa ja 42 846 eli noin 15 % enemmän kuin vuosi sitten. Työnvälitystilaston työttömyysaste, eli työttömien osuus työvoimasta, oli koko maassa 12,2 %. Kainuussa työttömien osuus työvoimasta oli heinäkuun lopussa 15,8 %. Samaa tasoa työttömyys oli Keski-Suomessa (15,3 %) ja Pohjois-Pohjanmaalla (15,0 %), mutta vaikeampi tilanne oli Pohjois-Karjalassa (16,9 %) ja Lapissa (16,6 %).

Nuorisotyöttömyys on nyt vaikea

Heinäkuussa nuorisotyöttömyys kasvoi Kainuussa 32 % vuoden takaisesta, kun se koko maassa kasvoi 17 %. Heinäkuun lopussa alle 25-vuotiaita nuoria oli työttömänä 955, joka on 231 enemmän kuin vuosi sitten.

Nuorisotyöttömyyden kasvu johtuu työllisyystilanteen selvästä heikentymisestä ja uuden työvoiman kysynnän vähenemisestä. Heikossa työllisyystilanteessa työmarkkinoille pyrkivät nuoret eivät ole työllistyneet.

Nuorten työttömien joukossa oli heinäkuussa lähes 40 % sellaisia, joilla ei ole vielä ammattia. Ammatteihin luokiteltuja nuoria oli työttömänä eniten teollisuuden ammattiryhmissä, joissa oli mm. useita levyseppähitsaajia, autonasentajia ja sähköasentajia. Myös rakennusalan ja kaupallisen työn ammattiryhmissä on paljon nuoria työttömiä, lähinnä rakennustyöntekijöitä ja myyjiä.

Työvoiman kysyntä on edelleen aiempaa vähäisempää

Tänä vuonna Kainuun TE-toimistoon on ilmoitettu vähemmän työpaikkoja kuin vastaavana aikana vuosi sitten. Heinäkuussa TE-toimistoon ilmoitettiin 365 uutta avointa työpaikkaa. Eniten uutta työvoimaa tarvittiin kaupallisessa työssä (139 työpaikkaa), palvelutyössä (67) sekä terveydenhuolto- ja sosiaalialalla (56).

Työttömistä lähes viidennes on ollut yli vuoden työttömänä

Työttömyys on selvästi pitkittynyt vuoden takaisesta. Lähes viidennes Kainuun työttömistä eli 1 084 henkilöä oli ollut yhtäjaksoisesti yli vuoden työttömänä. Määrä kasvoi neljänneksen vuoden takaisesta. Erityisen vaikea tilanne on niillä lähes 430 henkilöllä, jotka olivat olleet yhtäjaksoisesti jo yli kaksi vuotta työttömänä.

Työllistettyjä ja työvoimapolitiisissa palveluissa on pari tuhatta työnhakijaa

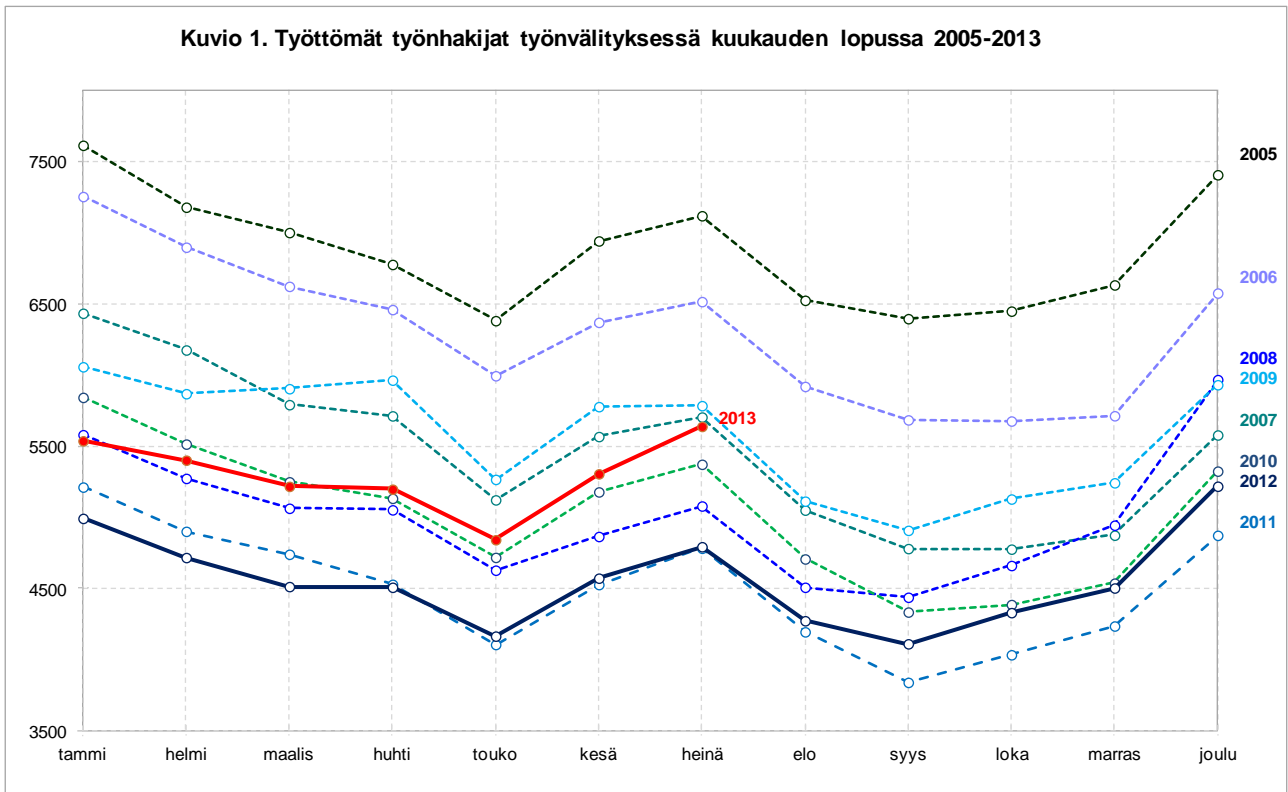
Työllisyysmäärärahoihin työllistettyjä ja työllistymistä edistävissä palveluissa oli heinäkuun lopussa yhteensä 2 009 henkilöä. Se on 106 vähemmän kuin vuosi sitten. Palkkatuilla ja valtiolle työllistettyjä sekä starttirahan saajia oli yhteensä 943 henkilöä. Työvoimakoulutuksessa oli 287 henkilöä ja omaehtoisessa opiskelussa oli 373 henkilöä. Muissa työllistymistä edistävissä palveluissa, mm. työ- tai koulutuskokeilussa, kuntouttavassa työtoiminnassa ja vuorotteluvapaasijaisena oli yhteensä 406 henkilöä.

Vaikein työttömyys on Kuhmossa ja Vaalassa

Työttömien määrä kasvoi vuoden takaisesta kaikissa Kainuun kunnissa. Suhteellisesti eniten työttömyys kasvoi Paltamossa (149 %), Sotkamossa (26 %) ja Kuhmossa (22 %). Työnvälitystilaston työttömyysasteella mitaten paras tilanne oli Paltamossa (10,7 %), Ristijärvellä (11,1 %) ja Sotkamossa (12,2 %). Vaikein tilanne oli Kuhmossa (18,4 %) ja Vaalassa (18,0 %).

Tilastointiperusteen muutos: Valtakunnallinen ja alueelliset työllisyyskatsaukset tuotetaan tammikuusta 2013 lähtien kuntapohjaisina entisen TE-toimistopohjaisuuden sijasta. Tämän vuoksi kaikki työllisyyskatsauksessa esitettävät tilastotiedot on muutettu laskennaltaan kuntapohjaisiksi, jotta ne ovat vertailukelpoisia keskenään. Kuntapohjaisissa tiedoissa alueen tiedot lasketaan siihen kuuluvien kuntien summana. Kunnan tiedot puolestaan perustuvat esimerkiksi työnhakijana olevan henkilön asuinkuntaan ja työnantajan ilmoittaman työpaikan sijaintikuntaan. Aikaisemmin käytetyt TE-toimistopohjaiset tiedot perustuivat henkilön ja työnantajan asiointitoimistoon, joka voi olla esimerkiksi eri ELY-keskusalueella kuin henkilön asuinkunta. Alueen tilastointiperusteen muutos vaikuttaa jonkin verran alueellisten lukujen jakaumaan.

Lisätiedot: Kainuun elinkeino-, liikenne- ja ympäristökeskus (ELY-keskus), strategiapäällikkö Juha Puranen, puh. 029 502 3650, sähköposti juha.puranen@ely-keskus.fi sekä Kainuun työ- ja elinkeinotoimisto [Kainuun TE-toimisto](#)

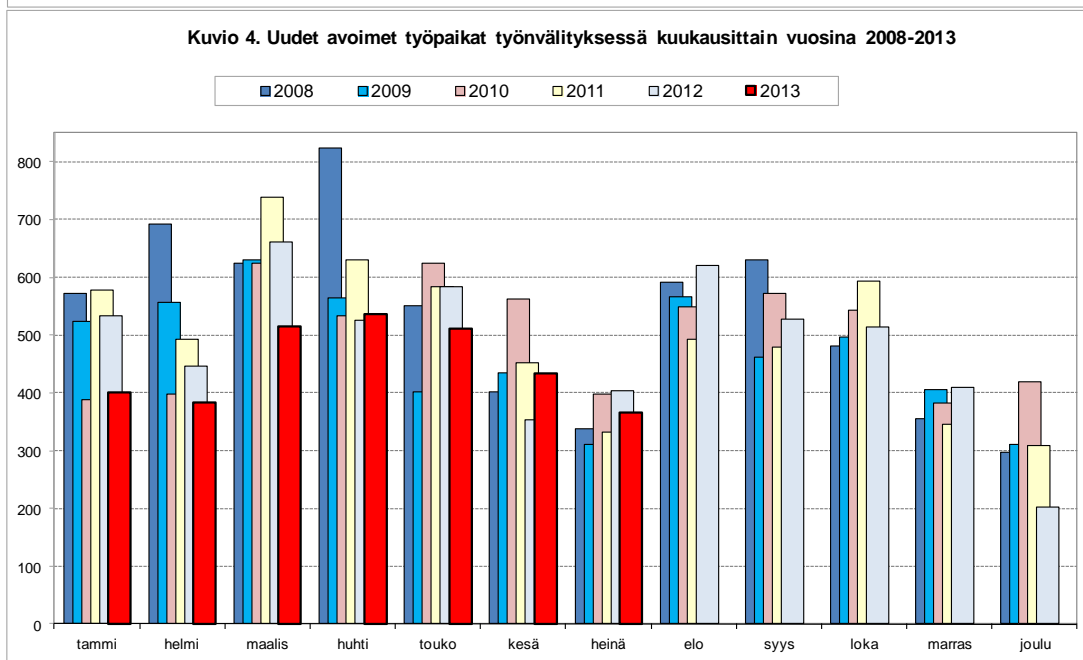
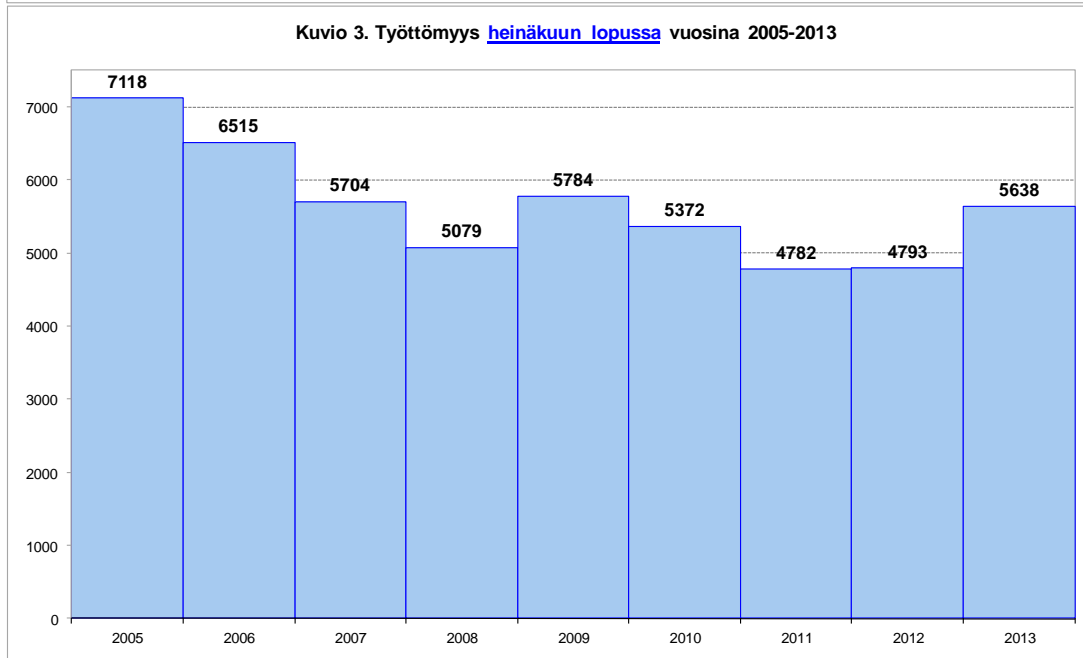
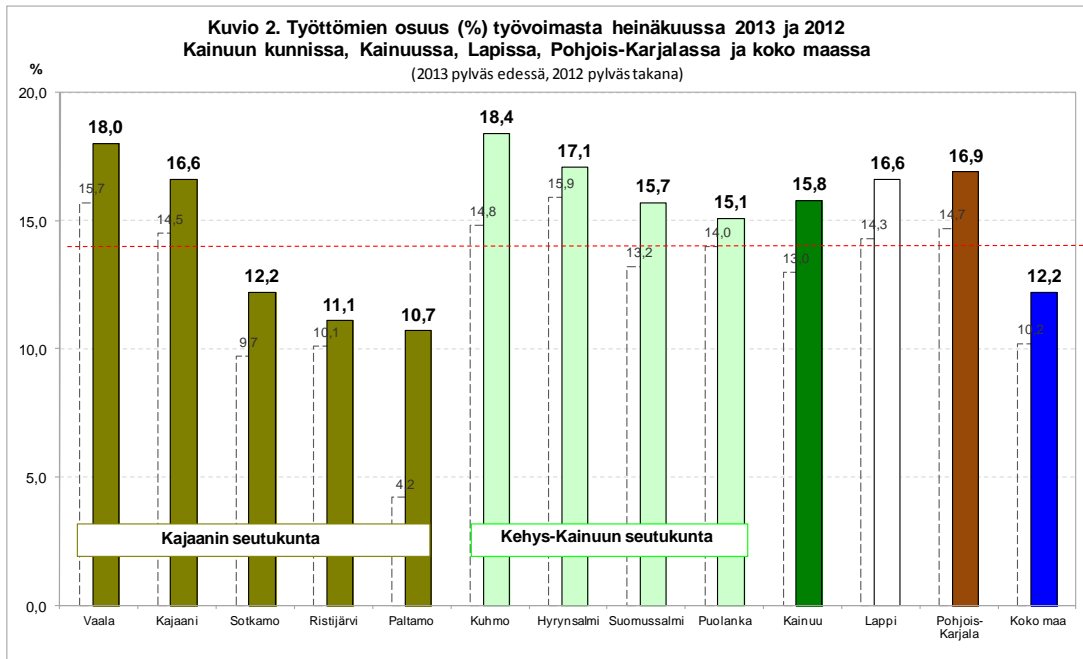


Työttömyystiedot perustuvat työ- ja elinkeinotoimistojen asiakasrekisterin tietoihin. Työtön on henkilö, joka ei ole työsuhteessa eikä työttömyysturvalaissa tarkoitetulla tavalla työllistynyt päätoimisesti yritystoiminnassa tai omassa työssään ja joka ei ole työttömyysturvalaissa tarkoitettu päätoiminen opiskelija; työttömänä pidetään myös työsuhteessa olevaa, joka on kokonaan lomautettu tai jonka säännöllinen viikoittainen työskentelyaika on alle 4 tuntia.

Taulukko 1. Työttömät (lomautetut ml.) ja työttömien osuus työvoimasta sekä muutokset kunnittain ja seutukunnittain 31.7.2013

	Työttömät						Työttömien osuus työvoimasta, %		
	heinä	kesä	muutos	heinä	muutos	muutos %	heinä	kesä	heinä
	2013	2013	edellisestä	2012	vuoden	vuoden	2013	2013	2012
Kajaani	2 932	2 752	180	2 569	363	14,1	16,6	15,5	14,5
Paltamo	162	136	26	65	97	149,2	10,7	9,0	4,2
Ristijärvi	67	62	5	60	7	11,7	11,1	10,3	10,1
Sotkamo	589	566	23	466	123	26,4	12,2	11,7	9,7
Vaala	236	228	8	207	29	14,0	18,0	17,4	15,7
Kajaanin sk.	3 986	3 744	242	3 367	619	18,4	15,4	14,4	13,0
Hyrnsalmi	177	160	17	166	11	6,6	17,1	15,5	15,9
Kuhmo	721	686	35	590	131	22,2	18,4	17,5	14,8
Puolanka	172	170	2	164	8	4,9	15,1	15,0	14,0
Suomussalmi	582	545	37	506	76	15,0	15,7	14,7	13,2
Kehys-Kainuun sk.	1 652	1 561	91	1 426	226	15,8	16,9	15,9	14,2
Kainuu	5 638	5 305	333	4 779	859	18,0	15,8	14,8	13,3

Luvut tarkoittavat niitä työttömiä työnhakijoita, joiden työhakemus oli laskentapäivänä voimassa. Tässä työttömien osuus työvoimasta (%) on työttömien työnhakijoiden prosenttinen osuus alueen työvoimasta, mikä on Tilastokeskuksen uusimman työssäkäyntitilaston työvoima. Tilastokeskus laskee virallisen työttömyysasteen.



TAULUKKO 2. TYÖLLISYYSTILANNE 2013 HEINÄKUUN LOPUSSA (I) JA
TE-TOIMISTON TOIMINTA HEINÄKUUN AIKANA (II)
ELY-KESKUS: KAINUU

I TILANNE KUUKAUDEN LOPUSSA	heinä.13	heinä.12	M U U T O S	
			HENK.	%
A. TYÖNHAKIJAT				
1. Työttömät työnhakijat	5638	4779	859	18,0
joista henkilökohtaisesti lomautetut	295	205	90	43,9
2. Lyhennetyllä työviikolla	46	22	24	109,1
3. Työssä olevat yhteensä	2686	2916	-230	-7,9
joista yleisillä työmarkkinoilla	1844	1823	21	1,2
joista työllistettynä	842	1093	-251	-23,0
4. Työvoiman ulkopuolella	1614	1549	65	4,2
joista työllistymistä edist.palvelussa	274	0	274	0,0
joista koulutuksessa	233	0	233	0,0
5. Työttömyyseläkettä saavat	442	728	-286	-39,3
1-5 Kaikki työnhakijat yhteensä	10426	9994	432	4,3
B. TYÖVOIMAN KYSYNTÄ				
1. Avoimet työpaikat yhteensä	360	290	70	24,1
joista yli kuukauden avoinna olleet	166	98	68	69,4
joista yli 2 kuukautta avoinna olleet	63	36	27	75,0
C. PALVELUISSA				
1. Valtiolle työllistetyt	62	146	-84	-57,5
2. Kuntiin työllistetyt	131	135	-4	-3,0
3. Yksityiselle sektorille työllistetyt	750	711	39	5,5
1-3 Työllistetyt yhteensä	943	992	-49	-4,9
4. Työvoimakoulutuksessa	287	357	-70	-19,6
5. Valmennuksessa	0	0	0	0,0
6. Työ-/koulutuskokeilussa	183	0	183	0,0
7. Työharjoittelussa/työelämävalmennuks.	0	227	-227	-100,0
8. Vuorotteluvapaasijaisena	104	95	9	9,5
9. Kuntouttavassa työtoiminnassa	119	120	-1	-0,8
10. Omaehtoisessa opiskelussa	373	324	49	15,1
1-10 Palveluissa yhteensä	2009	2115	-106	-5,0
D. TYÖTTÖMYYDEN RAKENNE				
1. Työttömät naiset	2499	2160	339	15,7
2. Työttömät miehet	3139	2619	520	19,9
3. Alle 25-vuotiaat työttömät	955	724	231	31,9
4. Yli 50-vuotiaat työttömät	2376	2064	312	15,1
5. Pitkäaikaistyöttömät	1084	873	211	24,2
E. TOIMEENTULOTURVA				
1. Työttömiä työttömyyskassojen jäseniä	2987	2485	502	20,2
II. TOIMINTA KUUKAUDEN AIKANA				
1. Työttömät työnhakijat	6115	5458	657	12,0
2. Muut työnhakijat	4659	5004	-345	-6,9
1-2 Työnhakijat yhteensä	10774	10462	312	3,0
3. Kuukauden kaikki työpaikat	675	607	68	11,2
Kuukauden uudet työpaikat	365	403	-38	-9,4
Täyttyneet työpaikat	317	301	16	5,3
joista toimiston hakijalla täytt.	96	70	26	37,1
4. Alkaneet työttömyysjaksot	1061	1179	-118	-10,0
5. Päättyneet työttömyysjaksot	714	1148	-434	-37,8
6. Uudet työllistämiset	151	221	-70	-31,7
7. Aloittanut työvoimakoulutuksen	0	2	-2	-100,0

Taulukko 3. Kainuu, tilannekatsauksen seuranta 2013

Työttömät, alle 25-v. työttömät, pitkäaikaistyöttömät, yli 50-v. työttömät ja työttömien osuus työvoimasta kunnittain.

	tammi	helmi	maalis	huhti	touko	kesä	heinä	elo	syys	loka	marras	joulu	keskim.
Hyrnsalmi													
työttömät (lom. ml.)	185	184	181	163	155	160	177						172
alle 25-v.työttömät	18	13	11	10	11	16	22						14
pitkäaikaistyöttömät	25	29	28	29	32	32	35						30
yli 50-v.työttömät	101	98	102	97	84	86	91						94
tyött.aste (lom. ml.)	17,9	17,8	17,5	15,8	15,0	15,5	17,1						16,7
Kajani													
työttömät (lom. ml.)	2 596	2 510	2 458	2 453	2 392	2 752	2 932						2 585
alle 25-v.työttömät	444	438	392	399	403	617	619						473
pitkäaikaistyöttömät	559	552	554	568	590	607	603						576
yli 50-v.työttömät	990	1 007	1 012	1 010	997	1 015	1 051						1 012
tyött.aste (lom. ml.)	14,7	14,2	13,9	13,9	13,5	15,5	16,6						14,6
Kuhmo													
työttömät (lom. ml.)	816	813	777	773	690	686	721						754
alle 25-v.työttömät	74	76	74	74	71	83	83						76
pitkäaikaistyöttömät	135	125	124	135	142	150	160						139
yli 50-v.työttömät	422	422	391	391	341	335	367						381
tyött.aste (lom. ml.)	20,9	20,8	19,9	19,8	17,6	17,5	18,4						19,3
Paltamo													
työttömät (lom. ml.)	106	105	90	115	108	136	162						117
alle 25-v.työttömät	14	16	11	14	16	27	26						18
pitkäaikaistyöttömät	11	11	9	11	14	16	15						12
yli 50-v.työttömät	55	52	45	60	53	64	80						58
tyött.aste (lom. ml.)	7,0	6,9	5,9	7,6	7,1	9,0	10,7						7,7
Puolanka													
työttömät (lom. ml.)	214	217	193	211	169	170	172						192
alle 25-v.työttömät	17	12	12	13	12	22	19						15
pitkäaikaistyöttömät	22	24	21	19	14	15	18						19
yli 50-v.työttömät	109	115	102	104	93	87	91						100
tyött.aste (lom. ml.)	18,8	19,1	16,9	18,5	14,9	15,0	15,1						16,9
Ristijärvi													
työttömät (lom. ml.)	66	62	66	72	60	62	67						65
alle 25-v.työttömät	5	7	8	9	7	13	14						9
pitkäaikaistyöttömät	14	13	13	12	13	11	11						12
yli 50-v.työttömät	36	36	36	36	28	25	27						32
tyött.aste (lom. ml.)	11,0	10,3	11,0	12,0	10,0	10,3	11,1						10,8
Sotkamo													
työttömät (lom. ml.)	630	609	598	578	516	566	589						584
alle 25-v.työttömät	52	47	52	49	46	70	81						57
pitkäaikaistyöttömät	96	98	98	101	100	103	111						101
yli 50-v.työttömät	319	316	310	283	260	256	258						286
tyött.aste (lom. ml.)	13,1	12,7	12,4	12,0	10,7	11,7	12,2						12,1
Suomussalmi													
työttömät (lom. ml.)	677	646	608	601	548	545	582						601
alle 25-v.työttömät	50	44	47	44	35	67	67						51
pitkäaikaistyöttömät	81	82	80	77	73	74	79						78
yli 50-v.työttömät	360	353	339	338	296	271	296						322
tyött.aste (lom. ml.)	18,2	17,4	16,4	16,2	14,8	14,7	15,7						16,2
Vaala													
työttömät (lom. ml.)	247	255	246	231	204	228	236						235
alle 25-v.työttömät	17	19	18	18	11	22	24						18
pitkäaikaistyöttömät	53	52	56	53	49	50	52						52
yli 50-v.työttömät	121	125	122	112	105	106	115						115
tyött.aste (lom. ml.)	18,9	19,5	18,8	17,7	15,6	17,4	18,0						18,0
Kainuu													
työttömät (lom. ml.)	5 537	5 401	5 217	5 197	4 842	5 305	5 638						5 305
alle 25-v.työttömät	691	672	625	630	612	937	955						732
pitkäaikaistyöttömät	996	986	983	1 005	1 027	1 058	1 084						1 020
yli 50-v.työttömät	2 513	2 524	2 459	2 431	2 257	2 245	2 376						2 401
tyött.aste (lom. ml.)	15,5	15,1	14,6	14,5	13,6	14,8	15,8						14,8

.. = havaintoja vähemmän kuin viisi

NÄKYMIÄ | 2013

KAINUUN TYÖLLISYYSKATSAUS

Kainuun elinkeino-, liikenne- ja ympäristökeskus

Strategia- ja kehitysyksikkö, strategiapäällikkö Juha Puranen

www.ely-keskus.fi