



Kainuun työllisyyskatsaus, joulukuu 2013

Julkistettavissa 21.1.2014 klo 9.00

Työttömyys kasvoi Kainuussa roimasti vuoden lopulla

Viime vuosi oli edellisvuotta selvästi heikompi työllisyysvuosi

Työttömyys pysytteli Kainuussa viime vuonna keskimäärin viidenneksen edellisvuotta korkeammalla. Vuoden loppua kohti ero edelliseen vuoteen kasvoi, kun työnantajat lomauttivat ja irtisanoivat runsaasti työntekijöitään. Samanaikaisesti uuden työvoiman kysyntä väheni. Vuosi vaihtui Kainuussa maan pahimman työttömyyden kourissa.

Kainuun työ- ja elinkeinotoimistoon (TE-toimistoon) oli kirjoittautunut joulukuun lopussa 6 486 työtöntä työnhakijaa. Se on 727 enemmän kuin marraskuussa ja peräti 1 268 enemmän kuin vuosi sitten. Työttömyyden kasvu johtui osaksi kausivaihtelusta, mutta myös lomautukset yleistyivät. Lomautettujen joukko kasvoi jo 694 henkilöön. Samanaikaisesti työvoimaa tarvittiin vain 291 uuden avoimen työpaikan täyttämiseen. Valtaosa avoimista työpaikoista oli kaupallisen työn sekä terveydenhuollon ja sosiaalialan tehtävissä. Joulukuussa Kainuun työttömyys kasvoi lähes 25 % vuoden takaisesta, kun kasvu koko maassa oli vajaat 17 %. Nykyistä korkeampia työttömyyslukuja on Kainuussa haettava seitsemän vuoden takaa eli vuodelta 2006.

Kainuussa ei ole näkyvissä käännettä parempaan. Yritysten ja julkisen sektorin viime aikojen henkilöstöratkaisut antavat paremminkin viitteitä siitä, että työttömyys saattaisi vielä kasvaa alkuvuodesta. Tosin tavallisesti työttömyys on kääntynyt hienoiseen laskuun aina vuoden vaihteen jälkeen.

Koko maan TE-toimistoissa oli joulukuun lopussa kaikkiaan 329 899 työtöntä. Se on 33 986 enemmän kuin marraskuussa ja 47 725 eli lähes 17 % enemmän kuin vuosi sitten. Työnvälitystilaston työttömyysaste, joka on työttömien työnhakijoiden osuus työvoimasta, oli koko maassa 12,6 %. Kainuussa työttömien osuus työvoimasta oli joulukuun lopussa 18,2 %, kun se oli Lapissa 17,1 %, Keski-Suomessa 16,9 % ja Pohjois-Karjalassa 16,7 %.

Kausivaihtelu ja lomautukset kohottivat työttömyyttä

Työttömyyden jyrkkä nousu vuoden lopulla johtui osaksi Kainuun työmarkkinoille tavanomaisesta kausivaihtelusta, joka on selkeintä talviaikana rakennusalalla sekä maa- ja metsätaloustyössä. Työttömyyttä kohottivat myös mittavat lomautukset. Lomautettujen joukko kasvoi joulukuun lopussa 694 henkilöön, joka on yli 37 % enemmän kuin vuosi sitten.

Nuorisotyöttömyys on Kainuussa selvästi korkeammalla kuin maassa keskimäärin

Nuorisotyöttömyys on Kainuussa 46 % vuoden takaista korkeammalla, kun se koko maassa on 27 % korkeammalla. Joulukuun lopussa alle 25-vuotiaita nuoria oli työttömänä 892, joka on 280 enemmän kuin vuosi sitten. Kainuussa nuorisotyöttömyyden raju kasvu johtuu siitä, etteivät oppilaitoksista valmistuneet nuoret ole vaikeassa työllisyystilanteessa työllistyneet. Joulukuun lopussa työttömänä oli 380 vastavalmistunutta, joista yli 75 % oli valmistunut keskiasteen koulutuksesta.

Työvoiman kysyntä väheni ja kohdistui yhä harvempiin ammattiryhmiin

Joulukuussa TE-toimistoon ilmoitettiin 291 uutta avointa työpaikkaa. Kaiken kaikkiaan avoimia työpaikkoja ilmoitettiin viime vuonna 12 % vähemmän kuin edellisenä vuonna. Työvoiman kysyntä ja tarjonta eivät kohtaa. Avoimet työpaikat, joita on aiempaa vähemmän, täyttyvät hitaammin, vaikka samanaikaisesti työttömyys on korkealla. Tämä johtuu siitä, että uutta työvoimaa tarvitaan eri aloilla ja ammattiryhmissä, kuin missä on runsaasti työttömiä. Joulukuussa uusia työntekijöitä tarvittiin lähinnä kaupallisen työn (103 työpaikkaa) sekä terveydenhuolto- ja sosiaalialan (82) ammattiryhmissä. Muissa ammattiryhmissä työvoiman tarve oli selvästi vähäisempi. Työttömiä oli eniten teollisuuden (1 443) ja rakennus- ja kaivosalan (1 113) ammattiryhmissä. Heille oli joulukuussa tarjolla vain 12 uutta avointa työpaikkaa.

Viidennes työttömistä oli ollut yhtäjaksoisesti yli vuoden työttömänä

Työllisyyden heikentyessä työnhakijoiden työttömyysjaksot ovat selvästi pitkittyneet. Jo yli viidennes Kainuun työttömistä eli 1 302 henkilöä on ollut yhtäjaksoisesti yli vuoden työttömänä. Pitkäaikaistyöttömyys kasvoi Kainuussa peräti 35 % vuoden takaisesta, kun se koko maassa kasvoi 25 %. Eriyisen vaikea tilanne on niillä 500 henkilöllä, jotka ovat olleet yhtäjaksoisesti jo yli kaksi vuotta työttömänä.

Työllistymistä edistävissä palveluissa oli yhä vähemmän työnhakijoita

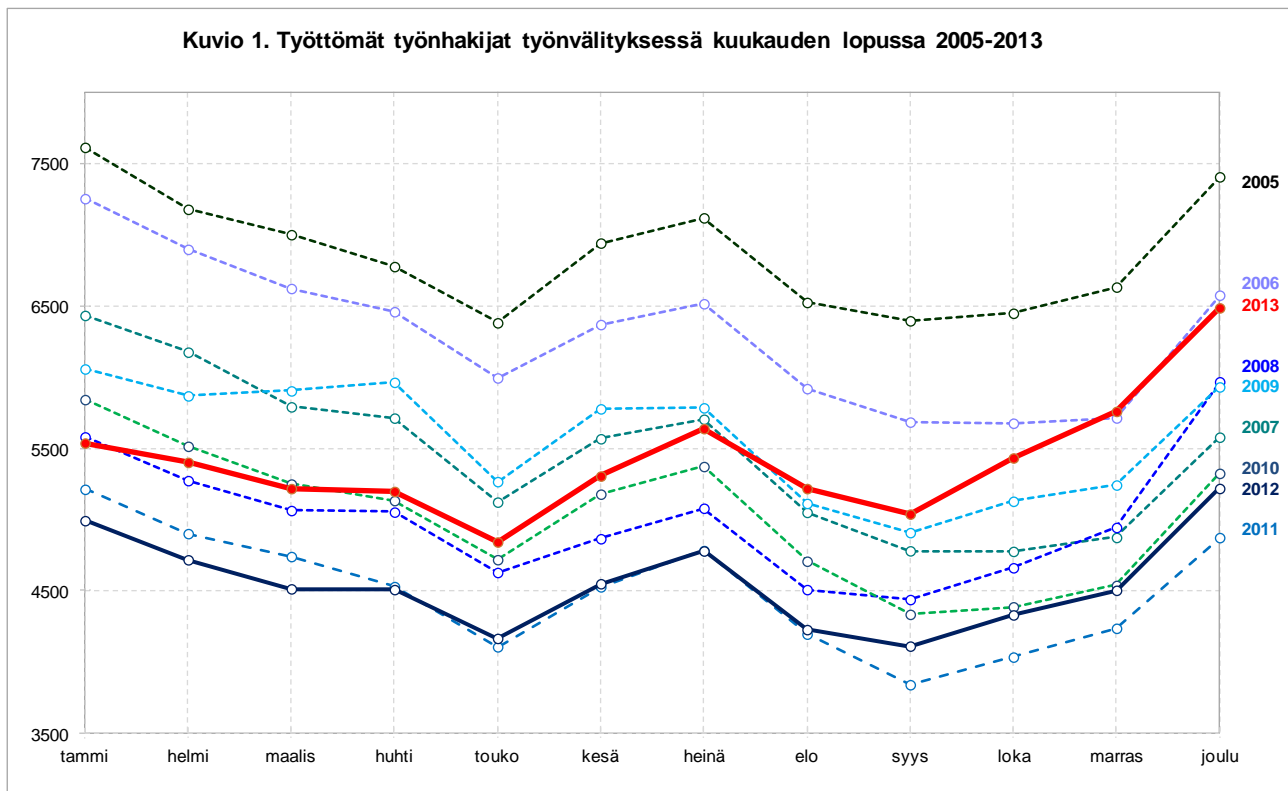
Työttömyyden kasvu ja työvoiman kysynnän väheneminen vaikeuttavat työttömien mahdollisuuksia työllistyä työllisyysmäärärahoihin tai sijoittua työllistymistä edistäviin palveluihin. Työllisyysmäärärahoihin työllistettyjä ja työllistymistä edistävissä palveluissa oli joulukuun lopussa yhteensä 2 197 henkilöä. Se on 103 vähemmän kuin vuosi sitten. Palkkatuilla ja valtiolle työllistettyjä sekä starttirahan saajia oli yhteensä 915, työvoimakoulutuksessa oli 434 ja työttömien omaehtoisessa opiskelussa oli 428 henkilöä. Muissa työllistymistä edistävissä palveluissa, mm. työ- tai koulutuskokeilussa, kuntouttavassa työtoiminnassa ja vuorotteluvapaasijaisena oli yhteensä 420 henkilöä.

Pahin työttömyys on Kuhmossa

Työttömyys kasvoi vuoden takaisesta kaikissa Kainuun kunnissa, rajuimmin kuitenkin Paltamossa (+204 %), joka palasi Paltamon Työtä Kaikille -kokeilua edeltäviin työttömyyslukuihin. Myös Ristijärvellä (+47 %) ja Kajaanissa (+27 %) työttömyys kasvoi vuoden takaisesta enemmän kuin Kainuussa keskimäärin (+24 %). Työnvälitystilaston työttömyysasteella mitaten pahimman työttömyyden kourissa on Kuhmo, jossa työttömyysaste kipusi jo 22,6 %:iin. Kainuun muita kuntia selvästi parempana tilanne säilyi edelleen Ristijärvellä (14,1 %) ja Sotkamossa (14,7 %).

Kainuun työllisyyskatsaus kuvaa työttömyyden ja työmarkkinoiden kehitystä. Työllisyyskatsaus on Kainuun elinkeino-, liikenne- ja ympäristökeskuksen (ELY-keskus) kuukausittain työnvälitystilaston pohjalta laatima katsaus työttömyyden, avoimien työpaikkojen ja työvoimapalvelujen viimeaikaisesta kehityksestä. Katsauksen tilastot perustuvat työ- ja elinkeinotoimistojen (TE-toimisto) asiakaspalvelurekisteriin. Kunkin kuukauden työllisyyskatsaus julkistetaan seuraavan kuukauden loppupuolella etukäteen vahvistettujen julkistamispäivien mukaisesti.

Lisätiedot: Kainuun ELY-keskus, strategiapäällikkö Juha Puranen, puh. 029 502 3650, sähköposti juha.puranen@ely-keskus.fi sekä Kainuun TE-toimisto, [TE-palvelut](#)

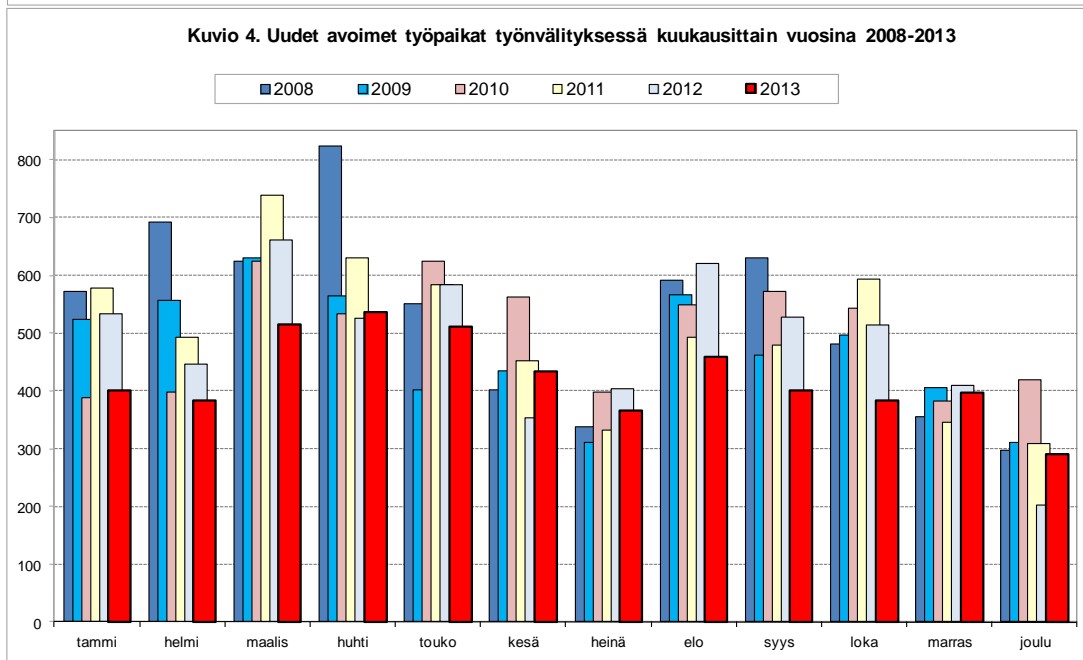
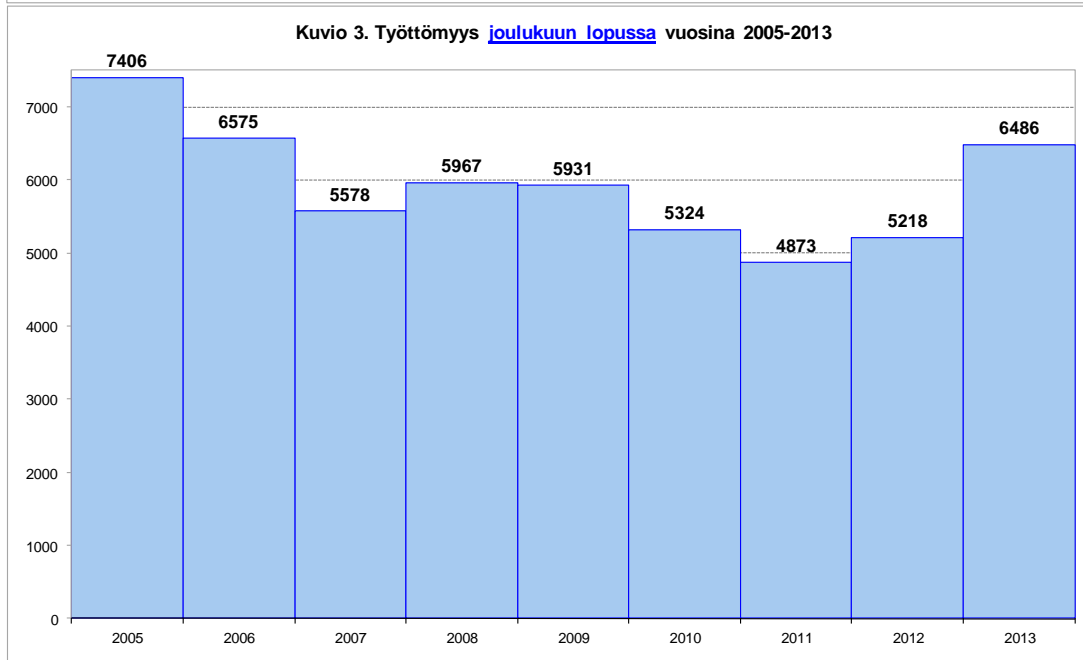
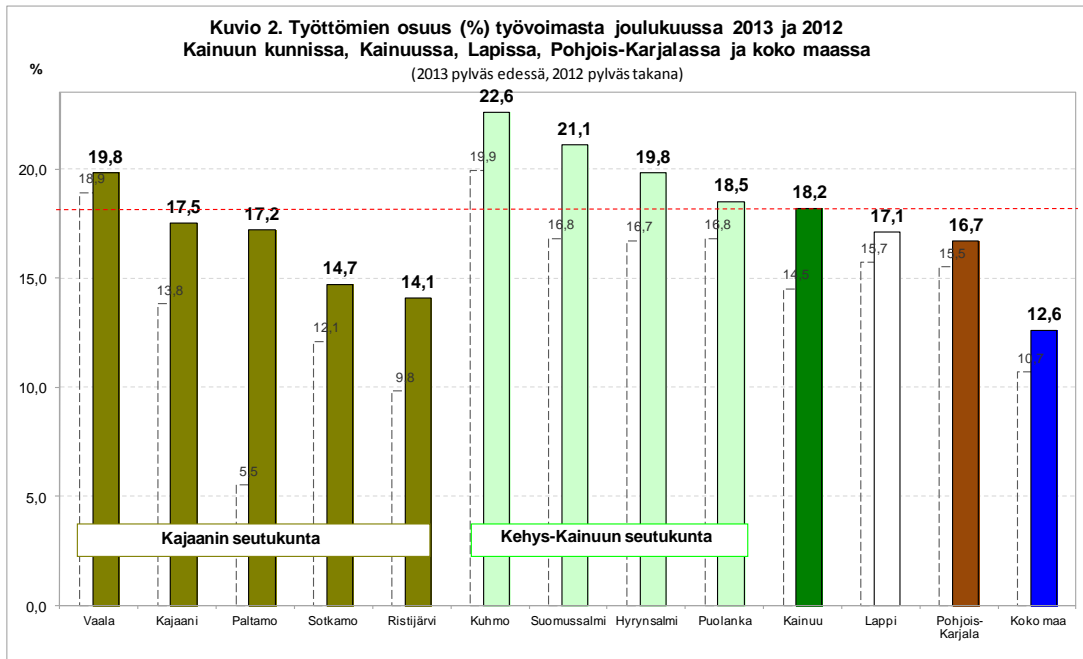


Työttömyystiedot perustuvat työ- ja elinkeinotoimistojen asiakasrekisterin tietoihin. Työtön on henkilö, joka ei ole työsuhteessa eikä työttömyysturvalaissa tarkoitetulla tavalla työllistyy päätoimisesti yritystoiminnassa tai omassa työssään ja joka ei ole työttömyysturvalaissa tarkoitettu päätoiminen opiskelija; työttömänä pidetään myös työsuhteessa olevaa, joka on kokonaan lomautettu tai jonka säännöllinen viikoittainen työskentelyaika on alle 4 tuntia. Päätoimisia koululaisia ja opiskelijoita ei lueta työttömiksi myöskään lomien aikana.

Taulukko 1. Työttömät (lomautetut ml.) ja työttömien osuus työvoimasta sekä muutokset kunnittain ja seutukunnittain 31.12.2013

	Työttömät			Työttömien osuus työvoimasta, %			Työttömien osuus työvoimasta, %		
	joulu 2013	marras 2013	muutos edellisestä kuukaudesta	joulu 2012	muutos vuoden takaisesta	muutos % vuoden takaisesta	joulu 2013	marras 2013	joulu 2012
Kajaani	3 091	2 664	427	2 435	656	26,9	17,5	15,1	13,8
Paltamo	261	238	23	86	175	203,5	17,2	15,7	5,5
Ristijärvi	85	79	6	58	27	46,6	14,1	13,1	9,8
Sotkamo	710	632	78	580	130	22,4	14,7	13,1	12,1
Vaala	259	232	27	249	10	4,0	19,8	17,7	18,9
Kajaanin sk.	4 406	3 845	561	3 408	998	29,3	17,0	14,8	13,1
Hyrnsalmi	205	197	8	174	31	17,8	19,8	19,1	16,7
Kuhmo	883	820	63	795	88	11,1	22,6	21,0	19,9
Puolanka	210	176	34	197	13	6,6	18,5	15,5	16,8
Suomussalmi	782	721	61	644	138	21,4	21,1	19,4	16,8
Kehys-Kainuun sk.	2 080	1 914	166	1 810	270	14,9	21,2	19,5	18,0
Kainuu	6 486	5 759	727	5 218	1268	24,3	18,2	16,1	14,5

Luvut tarkoittavat niitä työttömiä työnhakijoita, joiden työhakemus oli laskentapäivänä voimassa. Tässä työttömien osuus työvoimasta (%) on työttömien työnhakijoiden prosenttinen osuus alueen työvoimasta, mikä on Tilastokeskuksen uusimman työssäkäyntitilaston työvoima. Tilastokeskus laskee virallisen työttömyysasteen.



TAULUKKO 2. TYÖLLISYYSTILANNE 2013 JOULUKUUN LOPUSSA (I) JA
TOIMISTON TOIMINTA JOULUKUUN AIKANA (II)
ELY-KESKUS: KAINUU

I TILANNE KUUKAUDEN LOPUSSA	joulu.13	joulu.12	M U U T O S	
			LKM.	%
A. TYÖNHAKIJAT				
1. Työttömät työnhakijat	6486	5218	1268	24,3
joista kokoaikaisesti lomautetut	694	505	189	37,4
2. Lyhennetyllä työviikolla	64	37	27	73,0
3. Työssä olevat yhteensä	2641	2590	51	2,0
joista yleisillä työmarkkinoilla	1873	1493	380	25,5
joista työllistettynä	768	1097	-329	-30,0
4. Työvoiman ulkopuolella	1717	1774	-57	-3,2
joista työllistymistä edist.palvelussa	300	0	300	0,0
joista koulutuksessa	581	0	581	0,0
5. Työttömyyseläkettä saavat	323	610	-287	-47,0
1-5 Kaikki työnhakijat yhteensä	11231	10229	1002	9,8
B. TYÖVOIMAN KYSYNTÄ				
1. Avoimet työpaikat yhteensä	221	176	45	25,6
joista yli kuukauden avoinna olleet	71	72	-1	-1,4
joista yli 2 kuukautta avoinna olleet	51	34	17	50,0
C. PALVELUISSA				
1. Valtiolle työllistetyt	24	65	-41	-63,1
2. Kuntiin työllistetyt	168	148	20	13,5
3. Yksityiselle sektorille työllistetyt	723	712	11	1,5
1-3 Työllistetyt yhteensä	915	925	-10	-1,1
4. Työvoimakoulutuksessa	434	559	-125	-22,4
5. Valmennuksessa	5	0	5	0,0
6. Työ-/koulutuskokeilussa	188	0	188	0,0
7. Työharjoittelussa/työelämävalmennuks.	0	255	-255	-100,0
8. Vuorotteluvapaasijaisena	100	78	22	28,2
9. Kuntouttavassa työtoiminnassa	127	127	0	0,0
10. Omaehtoisessa opiskelussa	428	356	72	20,2
1-10 Palveluissa yhteensä	2197	2300	-103	-4,5
D. TYÖTTÖMYYDEN RAKENNE				
1. Työttömät naiset	2302	1908	394	20,6
2. Työttömät miehet	4184	3310	874	26,4
3. Alle 25-vuotiaat työttömät	892	612	280	45,8
4. Yli 50-vuotiaat työttömät	2817	2402	415	17,3
5. Pitkäaikaistyöttömät	1302	965	337	34,9
E. TOIMEENTULOTURVA				
1. Työttömiä työttömyyskassojen jäseniä	3830	3138	692	22,1
II. TOIMINTA KUUKAUDEN AIKANA				
1. Työttömät työnhakijat	6933	5617	1316	23,4
2. Muut työnhakijat	4551	4936	-385	-7,8
1-2 Työnhakijat yhteensä	11484	10553	931	8,8
3. Kuukauden kaikki työpaikat	495	464	31	6,7
Kuukauden uudet työpaikat	291	202	89	44,1
Täyttyneet työpaikat	266	290	-24	-8,3
joista toimiston hakijalla täytt.	85	40	45	112,5
4. Alkaneet työttömyysjaksot	1417	1376	41	3,0
5. Päättyneet työttömyysjaksot	668	645	23	3,6
6. Uudet työllistämiset	122	231	-109	-47,2
7. Aloittanut työvoimakoulutuksen	23	20	3	15,0

Taulukko 3. Kainuu, tilannekatsauksen seuranta 2013

Työttömät, alle 25-v. työttömät, pitkäaikaistyöttömät, yli 50-v. työttömät ja työttömien osuus työvoimasta kunnittain.

	tammi	helmi	maalis	huhti	touko	kesä	heinä	elo	syys	loka	marras	joulu	keskim.
Hyrnsalmi													
työttömät (lom. ml.)	185	184	181	163	155	160	177	164	178	184	197	205	178
alle 25-v.työttömät	18	13	11	10	11	16	22	18	18	18	21	23	17
pitkäaikaistyöttömät	25	29	28	29	32	32	35	33	31	33	33	35	31
yli 50-v.työttömät	101	98	102	97	84	86	91	86	94	102	108	112	97
tyött.aste (lom. ml.)	17,9	17,8	17,5	15,8	15,0	15,5	17,1	15,9	17,2	17,8	19,1	19,8	17,2
Kajaani													
työttömät (lom. ml.)	2 596	2 510	2 458	2 453	2 392	2 752	2 932	2 615	2 414	2 471	2 664	3 091	2 612
alle 25-v.työttömät	444	438	392	399	403	617	619	469	397	405	440	575	467
pitkäaikaistyöttömät	559	552	554	568	590	607	603	600	601	614	639	667	596
yli 50-v.työttömät	990	1 007	1 012	1 010	997	1 015	1 051	1 000	1 000	1 009	1 050	1 126	1 022
tyött.aste (lom. ml.)	14,7	14,2	13,9	13,9	13,5	15,5	16,6	14,8	13,6	14,0	15,1	17,5	14,8
Kuhmo													
työttömät (lom. ml.)	816	813	777	773	690	686	721	726	715	777	820	883	766
alle 25-v.työttömät	74	76	74	74	71	83	83	69	49	68	69	77	72
pitkäaikaistyöttömät	135	125	124	135	142	150	160	171	180	206	221	233	165
yli 50-v.työttömät	422	422	391	391	341	335	367	384	381	412	420	448	393
tyött.aste (lom. ml.)	20,9	20,8	19,9	19,8	17,6	17,5	18,4	18,6	18,3	19,9	21,0	22,6	19,6
Paltamo													
työttömät (lom. ml.)	106	105	90	115	108	136	162	172	189	216	238	261	158
alle 25-v.työttömät	14	16	11	14	16	27	26	21	12	16	18	23	18
pitkäaikaistyöttömät	11	11	9	11	14	16	15	15	16	15	17	18	14
yli 50-v.työttömät	55	52	45	60	53	64	80	88	104	114	120	127	80
tyött.aste (lom. ml.)	7,0	6,9	5,9	7,6	7,1	9,0	10,7	11,4	12,5	14,3	15,7	17,2	10,4
Puolanka													
työttömät (lom. ml.)	214	217	193	211	169	170	172	163	150	171	176	210	185
alle 25-v.työttömät	17	12	12	13	12	22	19	18	14	15	11	22	16
pitkäaikaistyöttömät	22	24	21	19	14	15	18	21	20	25	26	28	21
yli 50-v.työttömät	109	115	102	104	93	87	91	89	85	93	96	100	97
tyött.aste (lom. ml.)	18,8	19,1	16,9	18,5	14,9	15,0	15,1	14,3	13,2	15,1	15,5	18,5	16,2
Ristijärvi													
työttömät (lom. ml.)	66	62	66	72	60	62	67	66	58	72	79	85	68
alle 25-v.työttömät	5	7	8	9	7	13	14	10	8	11	13	14	10
pitkäaikaistyöttömät	14	13	13	12	13	11	11	11	15	16	20	20	14
yli 50-v.työttömät	36	36	36	36	28	25	27	30	32	38	42	41	34
tyött.aste (lom. ml.)	11,0	10,3	11,0	12,0	10,0	10,3	11,1	11,0	9,7	12,0	13,1	14,1	11,3
Sotkamo													
työttömät (lom. ml.)	630	609	598	578	516	566	589	518	539	598	632	710	590
alle 25-v.työttömät	52	47	52	49	46	70	81	59	45	47	47	63	55
pitkäaikaistyöttömät	96	98	98	101	100	103	111	111	119	123	128	133	110
yli 50-v.työttömät	319	316	310	283	260	256	258	243	266	289	301	320	285
tyött.aste (lom. ml.)	13,1	12,7	12,4	12,0	10,7	11,7	12,2	10,7	11,2	12,4	13,1	14,7	12,3
Suomussalmi													
työttömät (lom. ml.)	677	646	608	601	548	545	582	568	562	716	721	782	630
alle 25-v.työttömät	50	44	47	44	35	67	67	55	44	50	52	76	53
pitkäaikaistyöttömät	81	82	80	77	73	74	79	83	87	86	99	104	84
yli 50-v.työttömät	360	353	339	338	296	271	296	305	306	384	386	409	337
tyött.aste (lom. ml.)	18,2	17,4	16,4	16,2	14,8	14,7	15,7	15,3	15,1	19,3	19,4	21,1	17,0
Vaala													
työttömät (lom. ml.)	247	255	246	231	204	228	236	225	233	227	232	259	235
alle 25-v.työttömät	17	19	18	18	11	22	24	19	22	15	15	19	18
pitkäaikaistyöttömät	53	52	56	53	49	50	52	56	59	57	61	64	55
yli 50-v.työttömät	121	125	122	112	105	106	115	110	115	120	121	134	117
tyött.aste (lom. ml.)	18,9	19,5	18,8	17,7	15,6	17,4	18,0	17,2	17,8	17,4	17,7	19,8	18,0
Kainuu													
työttömät (lom. ml.)	5 537	5 401	5 217	5 197	4 842	5 305	5 638	5 217	5 038	5 432	5 759	6 486	5 422
alle 25-v.työttömät	691	672	625	630	612	937	955	738	609	645	686	892	724
pitkäaikaistyöttömät	996	986	983	1 005	1 027	1 058	1 084	1 101	1 128	1 175	1 244	1 302	1 091
yli 50-v.työttömät	2 513	2 524	2 459	2 431	2 257	2 245	2 376	2 335	2 383	2 561	2 644	2 817	2 462
tyött.aste (lom. ml.)	15,5	15,1	14,6	14,5	13,6	14,8	15,8	14,6	14,1	15,2	16,1	18,2	15,2

NÄKYMIÄ | 2013

KAINUUN TYÖLLISYYSKATSAUS

Kainuun elinkeino-, liikenne- ja ympäristökeskus

Strategia- ja kehitysyksikkö, strategiapäällikkö Juha Puranen

www.ely-keskus.fi