



Kainuun työllisyyskatsaus, lokakuu 2013

Julkistettavissa 26.11.2013 klo 9.00

Kainuun työttömyys jyrkässä kasvussa

Työttömyys on paisunut jo yli neljänneksen vuoden takaisesta

Kainuun työllisyystilanne vaikeutuu kuukausi kuukaudelta. Lokakuussa irtisanomiset ja lomautukset kasvoivat ja työttömyys pomppasi jo yli neljänneksen vuoden takaista korkeammalle. Työvoiman kysyntä on ollut viime aikoina poikkeuksellisen vähäistä. Työmarkkinat eivät vedä, jolloin työnhakijoiden työttömyysjaksot pitkittyvät. Jo yli viidennes työttömistä on ollut yhtäjaksoisesti yli vuoden työttömänä ja lähes 10 % yli kaksi vuotta.

Kainuun työ- ja elinkeinotoimistoon (TE-toimistoon) oli kirjoittautunut lokakuun lopussa 5 432 työtöntä. Se on 394 enemmän kuin syyskuussa ja peräti 1 102 enemmän kuin vuosi sitten. Kainuussa työttömyys on kasvanut jo yli 25 % vuoden takaisesta, kun kasvu koko maassa on 16 %.

TE-toimistoon ilmoitettiin lokakuussa 384 uutta avointa työpaikkaa, mikä on yli neljännes vähemmän kuin vuosi sitten. Uusia työntekijöitä tarvittiin lähinnä kaupallisen työn, terveydenhuollon ja sosiaalialan sekä palvelutyön ammattiryhmissä.

Kainuun vaikeaan työllisyystilanteeseen ei ole odotettavissa lähiaikoina paranemista. Työttömyyden uskotaan kasvavan kausivaihtelusta ja lomautuksista johtuen vielä mittavasti talven aikana, jopa yli 600 henkilöllä, jolloin työttömyys kohoaisi päälle 6 000 työttömän lukemiin.

Koko maan TE-toimistoissa oli lokakuun lopussa kaikkiaan 289 571 työtöntä. Se on 4 638 enemmän kuin syyskuussa ja 39 485 eli 16 % enemmän kuin vuosi sitten. Työnvälitystilaston työttömyysaste, eli työttömien osuus työvoimasta, oli koko maassa 11,1 %. Kainuussa työttömien osuus työvoimasta oli lokakuun lopussa 15,2 %. Samaa tasoa työttömyys oli Lapissa (15,3 %) ja hieman parempi Pohjois-Karjalassa (14,7 %).

Nuorisotyöttömyys on erityisen vaikea

Nuorisotyöttömyys sinnittelee Kainuussa 36 % vuoden takaista korkeammalla, kun se koko maassa on 20 % korkeammalla. Lokakuun lopussa alle 25-vuotiaita nuoria oli työttömänä 645, joka on 170 enemmän kuin vuosi sitten.

Nuorisotyöttömyyden raju kasvu johtuu siitä, etteivät oppilaitoksista valmistuneet nuoret ole heikossa työllisyystilanteessa työllistyneet. Lokakuun lopussa työttömänä oli lähes 300 vastavalmistu-

nutta, joista lähes 75 % oli valmistunut keskiasteen koulutuksesta. Keskiasteelta vastavalmistuneiden työttömyys on kasvanut peräti 66 % vuoden takaisesta. Oppilaitoksista valmistuneiden lisäksi nuorten työttömien joukossa on neljännes sellaisia, joilla ei ole vielä ammattia.

Uuden työvoiman kysyntä on selvästi vähentynyt

Tänä vuonna Kainuun TE-toimistoon on ilmoitettu lähes 15 % vähemmän avoimia työpaikkoja kuin vastaavana aikana viime vuonna. Lokakuussa TE-toimistoon ilmoitettiin vain 384 uutta avointa työpaikkaa. Se on yli neljännes vähemmän kuin vuosi sitten. Uusia työntekijöitä tarvittiin lähinnä kaupallisen työn (127 työpaikkaa), terveydenhuolto- ja sosiaalialan (94) sekä palvelutyön (71) ammattiryhmissä. Muissa ammattiryhmissä uuden työvoiman tarve oli selvästi vähäisempi. Sen sijaan työttömiä oli eniten teollisuuden (1 227) ja rakennus- ja kaivosalan (818) ammattiryhmissä.

Reilu viidennes työttömistä on ollut yli vuoden työttömänä

Työllisyystilanteen heikentyessä työnhakijoiden työttömyysjaksot ovat selvästi pitkittyneet. Jo reilu viidennes Kainuun työttömistä eli 1 175 henkilöä on ollut yhtäjaksoisesti yli vuoden työttömänä. Määrä on kasvanut peräti 34 % vuoden takaisesta. Erityisen vaikea tilanne on niillä 470 henkilöllä, jotka ovat olleet yhtäjaksoisesti jo yli kaksi vuotta työttömänä.

Työllistymistä edistävissä palveluissa on vähemmän työnhakijoita

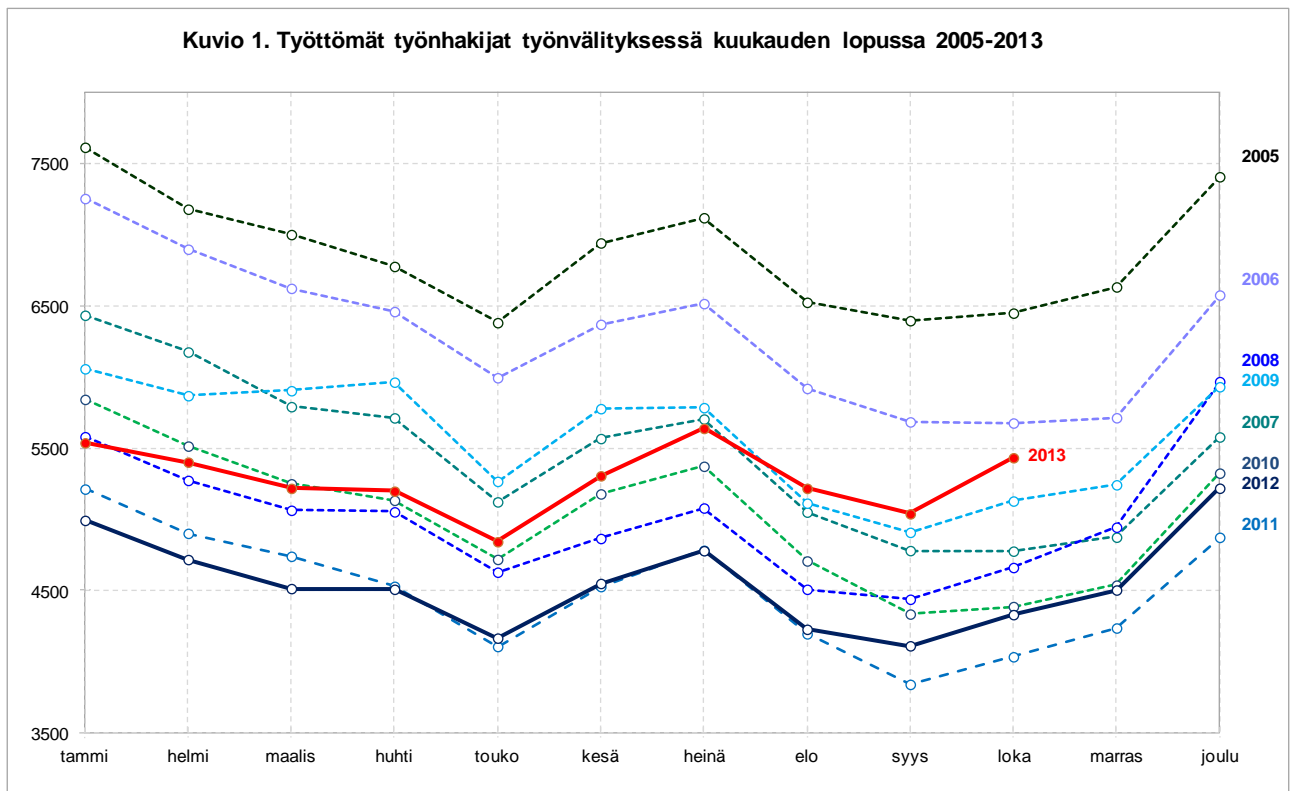
Työttömyyden kasvu ja työvoiman kysynnän väheneminen vaikeuttavat työttömien mahdollisuuksia työllistyä työllisyysmäärärahoihin tai sijoittua työllistymistä edistäviin palveluihin. Työllisyysmäärärahoihin työllistettyjä ja työllistymistä edistävissä palveluissa oli lokakuun lopussa yhteensä 2 474 henkilöä. Se on 200 vähemmän kuin vuosi sitten. Palkkatuilla ja valtiolle työllistettyjä sekä starttirahan saajia oli yhteensä 993 ja työvoimakoulutuksessa oli 558 henkilöä. Työttömien omaehtoisessa opiskelussa oli 405 henkilöä. Muissa työllistymistä edistävissä palveluissa, mm. työ- tai koulutuskokeilussa, kuntouttavassa työtoiminnassa ja vuorotteluvapaasijaisena oli yhteensä 518 henkilöä.

Pahin työttömyys on Kuhmossa ja Suomussalmella

Työttömyys kasvoi vuoden takaisesta kaikissa Kainuun kunnissa, rajuimmin Paltamossa (+192 %) ja Suomussalmella (+45 %). Myös Sotkamossa (+33 %) ja Ristijärvellä (+31 %) työttömyys kasvoi vuoden takaisesta tilanteesta enemmän kuin Kainuussa keskimäärin (+26 %). Työnvälitystilaston työttömyysasteella mitaten pahin työttömyys vallitsee Kuhmossa (19,9 %) ja Suomussalmella (19,3 %). Kainuun muita kuntia parempana tilanne pysyi Ristijärvellä (12,0 %) ja Sotkamossa (12,4 %).

Tilastointiperusteen muutos: Valtakunnallinen ja alueelliset työllisyyskatsaukset tuotetaan tammikuusta 2013 lähtien kuntapohjaisina entisen TE-toimistopohjaisuuden sijasta. Tämän vuoksi kaikki työllisyyskatsauksessa esitettävät tilastotiedot on muutettu laskennaltaan kuntapohjaisiksi, jotta ne ovat vertailukelpoisia keskenään. Kuntapohjaisissa tiedoissa alueen tiedot lasketaan siihen kuuluvien kuntien summana. Kunnan tiedot puolestaan perustuvat esimerkiksi työnhakijana olevan henkilön asuinkuntaan ja työnantajan ilmoittaman työpaikan sijaintikuntaan. Aikaisemmin käytetyt TE-toimistopohjaiset tiedot perustuivat henkilön ja työnantajan asiointitoimistoon, joka voi olla esimerkiksi eri ELY-keskusalueella kuin henkilön asuinkunta. Alueen tilastointiperusteen muutos vaikuttaa jonkin verran alueellisten lukujen jakaumaan.

Lisätiedot: Kainuun elinkeino-, liikenne- ja ympäristökeskus (ELY-keskus), strategiapäällikkö Juha Puranen, puh. 029 502 3650, sähköposti juha.puranen@ely-keskus.fi sekä Kainuun työ- ja elinkeinotoimisto [Kainuun TE-toimisto](#)

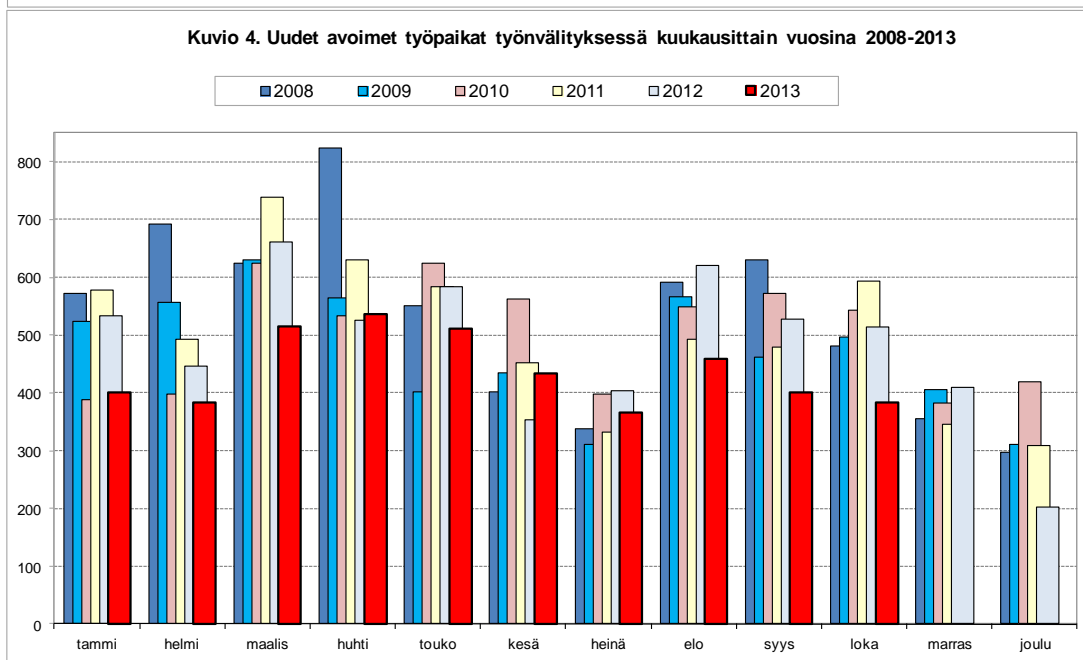
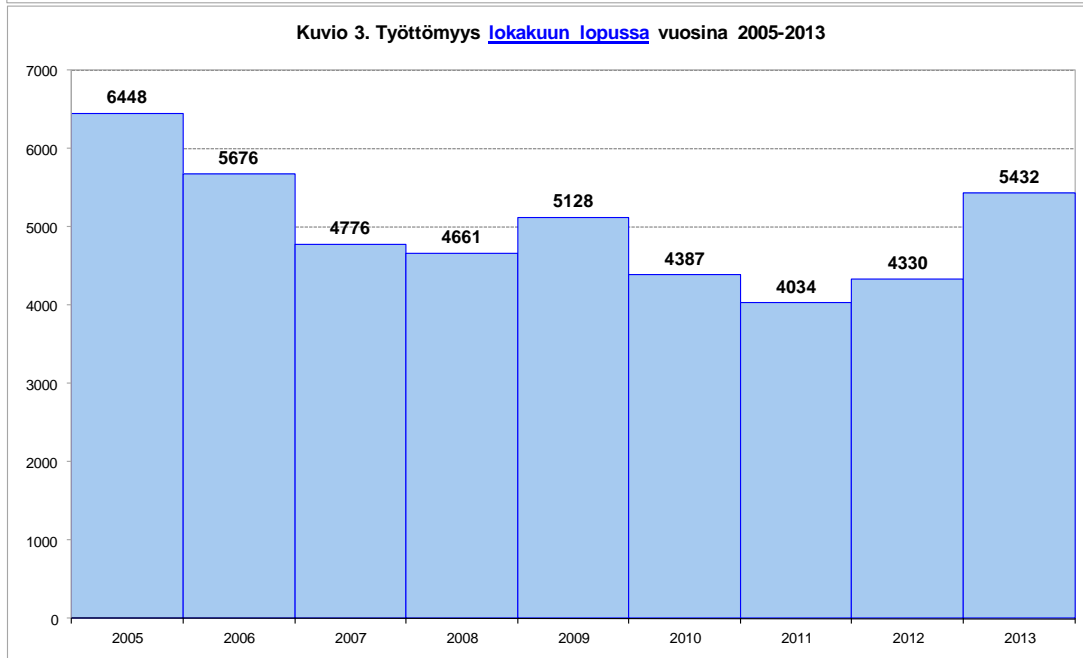
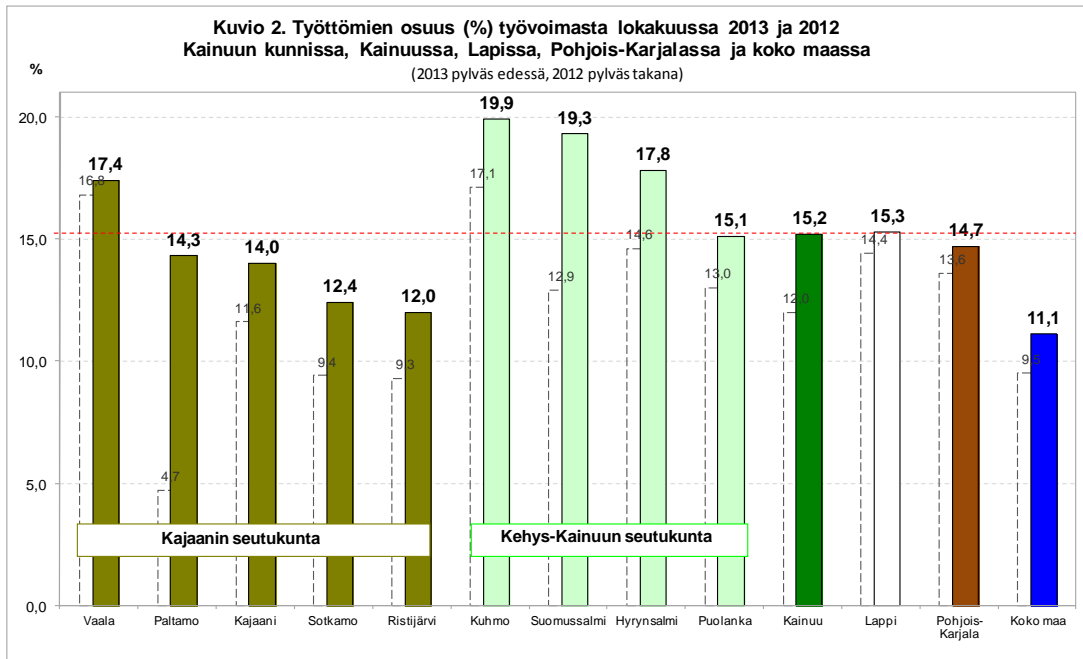


Työttömyystiedot perustuvat työ- ja elinkeinotoimistojen asiakasrekisterin tietoihin. Työtön on henkilö, joka ei ole työsuhteessa eikä työttömyysturvalaissa tarkoitetulla tavalla työllistyy päätoimisesti yritystoiminnassa tai omassa työssään ja joka ei ole työttömyysturvalaissa tarkoitettu päätoiminen opiskelija; työttömänä pidetään myös työsuhteessa olevaa, joka on kokonaan lomautettu tai jonka säännöllinen viikoittainen työskentelyaika on alle 4 tuntia.

Taulukko 1. Työttömät (lomautetut ml.) ja työttömien osuus työvoimasta sekä muutokset kunnittain ja seutukunnittain 31.10.2013

	Työttömät			Työttömien osuus työvoimasta, %			Työttömien osuus työvoimasta, %		
	loka	syys	muutos	loka	muutos	muutos %	loka	syys	loka
	2013	2013	edellisestä	2012	vuoden	vuoden	2013	2013	2012
Kajaani	2 471	2 414	57	2 050	421	20,5	14,0	13,6	11,6
Paltamo	216	189	27	74	142	191,9	14,3	12,5	4,7
Ristijärvi	72	58	14	55	17	30,9	12,0	9,7	9,3
Sotkamo	598	539	59	451	147	32,6	12,4	11,2	9,4
Vaala	227	233	-6	221	6	2,7	17,4	17,8	16,8
Kajaanin sk.	3 584	3 433	151	2 851	733	25,7	13,8	13,2	11,0
Hyrnsalmi	184	178	6	152	32	21,1	17,8	17,2	14,6
Kuhmo	777	715	62	682	95	13,9	19,9	18,3	17,1
Puolanka	171	150	21	152	19	12,5	15,1	13,2	13,0
Suomussalmi	716	562	154	493	223	45,2	19,3	15,1	12,9
Kehys-Kainuun sk.	1 848	1 605	243	1 479	369	24,9	18,9	16,4	14,7
Kainuu	5 432	5 038	394	4 330	1102	25,5	15,2	14,1	12,0

Luvut tarkoittavat niitä työttömiä työnhakijoita, joiden työhakemus oli laskentapäivänä voimassa. Tässä työttömien osuus työvoimasta (%) on työttömien työnhakijoiden prosenttinen osuus alueen työvoimasta, mikä on Tilastokeskuksen uusimman työssäkäyntitilaston työvoima. Tilastokeskus laskee virallisen työttömyysasteen.



TAULUKKO 2. TYÖLLISYYSILANNE 2013 LOKAKUUN LOPUSSA (I) JA
TE-TOIMISTON TOIMINTA LOKAKUUN AIKANA (II)
ELY-KESKUS: KAINUU

I TILANNE KUUKAUDEN LOPUSSA	loka.13	loka.12	M U U T O S	
			LKM.	%
A. TYÖNHAKIJAT				
1. Työttömät työnhakijat	5432	4330	1102	25,5
joista kokoaikaisesti lomautetut	461	253	208	82,2
2. Lyhennetyllä työviikolla	55	30	25	83,3
3. Työssä olevat yhteensä	2637	2780	-143	-5,1
joista yleisillä työmarkkinoilla	1789	1565	224	14,3
joista työllistettynä	848	1215	-367	-30,2
4. Työvoiman ulkopuolella	1957	1962	-5	-0,3
joista työllistymistä edist.palvelussa	363	0	363	0,0
joista koulutuksessa	704	0	704	0,0
5. Työttömyyseläkettä saavat	368	652	-284	-43,6
1-5 Kaikki työnhakijat yhteensä	10449	9754	695	7,1
B. TYÖVOIMAN KYSYNTÄ				
1. Avoimet työpaikat yhteensä	335	291	44	15,1
joista yli kuukauden avoinna olleet	137	87	50	57,5
joista yli 2 kuukautta avoinna olleet	52	17	35	205,9
C. PALVELUISSA				
1. Valtiolle työllistetyt	45	130	-85	-65,4
2. Kuntiin työllistetyt	190	176	14	8,0
3. Yksityiselle sektorille työllistetyt	758	740	18	2,4
1-3 Työllistetyt yhteensä	993	1046	-53	-5,1
4. Työvoimakoulutuksessa	558	707	-149	-21,1
5. Valmennuksessa	54	0	54	0,0
6. Työ-/koulutuskokeilussa	199	0	199	0,0
7. Työharjoittelussa/työelämävalmennuks.	0	272	-272	-100,0
8. Vuorotteluvapaasijaisena	100	96	4	4,2
9. Kuntouttavassa työtoiminnassa	165	162	3	1,9
10. Omaehtoisessa opiskelussa	405	391	14	3,6
1-10 Palveluissa yhteensä	2474	2674	-200	-7,5
D. TYÖTTÖMYYDEN RAKENNE				
1. Työttömät naiset	2104	1714	390	22,8
2. Työttömät miehet	3328	2616	712	27,2
3. Alle 25-vuotiaat työttömät	645	475	170	35,8
4. Yli 50-vuotiaat työttömät	2561	2085	476	22,8
5. Pitkäaikaistyöttömät	1175	874	301	34,4
E. TOIMEENTULOTURVA				
1. Työttömiä työttömyyskassojen jäseniä	3262	2575	687	26,7
II. TOIMINTA KUUKAUDEN AIKANA				
1. Työttömät työnhakijat	6033	5046	987	19,6
2. Muut työnhakijat	4720	5115	-395	-7,7
1-2 Työnhakijat yhteensä	10753	10161	592	5,8
3. Kuukauden kaikki työpaikat	696	805	-109	-13,5
Kuukauden uudet työpaikat	384	515	-131	-25,4
Täyttyneet työpaikat	355	504	-149	-29,6
joista toimiston hakijalla täytt.	94	72	22	30,6
4. Alkaneet työttömyysjaksot	1335	1382	-47	-3,4
5. Päättyneet työttömyysjaksot	812	1105	-293	-26,5
6. Uudet työllistämiset	153	298	-145	-48,7
7. Aloittanut työvoimakoulutuksen	77	146	-69	-47,3

Taulukko 3. Kainuu, tilannekatsauksen seuranta 2013

Työttömät, alle 25-v. työttömät, pitkäaikaistyöttömät, yli 50-v. työttömät ja työttömien osuus työvoimasta kunnittain.

	tammi	helmi	maalis	huhti	touko	kesä	heinä	elo	syys	loka	marras	joulu	keskim.
Hyrnsalmi													
työttömät (lom. ml.)	185	184	181	163	155	160	177	164	178	184			173
alle 25-v.työttömät	18	13	11	10	11	16	22	18	18	18			16
pitkäaikaistyöttömät	25	29	28	29	32	32	35	33	31	33			31
yli 50-v.työttömät	101	98	102	97	84	86	91	86	94	102			94
tyött.aste (lom. ml.)	17,9	17,8	17,5	15,8	15,0	15,5	17,1	15,9	17,2	17,8			16,7
Kajaani													
työttömät (lom. ml.)	2 596	2 510	2 458	2 453	2 392	2 752	2 932	2 615	2 414	2 471			2 559
alle 25-v.työttömät	444	438	392	399	403	617	619	469	397	405			458
pitkäaikaistyöttömät	559	552	554	568	590	607	603	600	601	614			585
yli 50-v.työttömät	990	1 007	1 012	1 010	997	1 015	1 051	1 000	1 000	1 009			1 009
tyött.aste (lom. ml.)	14,7	14,2	13,9	13,9	13,5	15,5	16,6	14,8	13,6	14,0			14,5
Kuhmo													
työttömät (lom. ml.)	816	813	777	773	690	686	721	726	715	777			749
alle 25-v.työttömät	74	76	74	74	71	83	83	69	49	68			72
pitkäaikaistyöttömät	135	125	124	135	142	150	160	171	180	206			153
yli 50-v.työttömät	422	422	391	391	341	335	367	384	381	412			385
tyött.aste (lom. ml.)	20,9	20,8	19,9	19,8	17,6	17,5	18,4	18,6	18,3	19,9			19,2
Paltamo													
työttömät (lom. ml.)	106	105	90	115	108	136	162	172	189	216			140
alle 25-v.työttömät	14	16	11	14	16	27	26	21	12	16			17
pitkäaikaistyöttömät	11	11	9	11	14	16	15	15	16	15			13
yli 50-v.työttömät	55	52	45	60	53	64	80	88	104	114			72
tyött.aste (lom. ml.)	7,0	6,9	5,9	7,6	7,1	9,0	10,7	11,4	12,5	14,3			9,2
Puolanka													
työttömät (lom. ml.)	214	217	193	211	169	170	172	163	150	171			183
alle 25-v.työttömät	17	12	12	13	12	22	19	18	14	15			15
pitkäaikaistyöttömät	22	24	21	19	14	15	18	21	20	25			20
yli 50-v.työttömät	109	115	102	104	93	87	91	89	85	93			97
tyött.aste (lom. ml.)	18,8	19,1	16,9	18,5	14,9	15,0	15,1	14,3	13,2	15,1			16,1
Ristijärvi													
työttömät (lom. ml.)	66	62	66	72	60	62	67	66	58	72			65
alle 25-v.työttömät	5	7	8	9	7	13	14	10	8	11			9
pitkäaikaistyöttömät	14	13	13	12	13	11	11	11	15	16			13
yli 50-v.työttömät	36	36	36	36	28	25	27	30	32	38			32
tyött.aste (lom. ml.)	11,0	10,3	11,0	12,0	10,0	10,3	11,1	11,0	9,7	12,0			10,8
Sotkamo													
työttömät (lom. ml.)	630	609	598	578	516	566	589	518	539	598			574
alle 25-v.työttömät	52	47	52	49	46	70	81	59	45	47			55
pitkäaikaistyöttömät	96	98	98	101	100	103	111	111	119	123			106
yli 50-v.työttömät	319	316	310	283	260	256	258	243	266	289			280
tyött.aste (lom. ml.)	13,1	12,7	12,4	12,0	10,7	11,7	12,2	10,7	11,2	12,4			11,9
Suomussalmi													
työttömät (lom. ml.)	677	646	608	601	548	545	582	568	562	716			605
alle 25-v.työttömät	50	44	47	44	35	67	67	55	44	50			50
pitkäaikaistyöttömät	81	82	80	77	73	74	79	83	87	86			80
yli 50-v.työttömät	360	353	339	338	296	271	296	305	306	384			325
tyött.aste (lom. ml.)	18,2	17,4	16,4	16,2	14,8	14,7	15,7	15,3	15,1	19,3			16,3
Vaala													
työttömät (lom. ml.)	247	255	246	231	204	228	236	225	233	227			233
alle 25-v.työttömät	17	19	18	18	11	22	24	19	22	15			19
pitkäaikaistyöttömät	53	52	56	53	49	50	52	56	59	57			54
yli 50-v.työttömät	121	125	122	112	105	106	115	110	115	120			115
tyött.aste (lom. ml.)	18,9	19,5	18,8	17,7	15,6	17,4	18,0	17,2	17,8	17,4			17,8
Kainuu													
työttömät (lom. ml.)	5 537	5 401	5 217	5 197	4 842	5 305	5 638	5 217	5 038	5 432			5 282
alle 25-v.työttömät	691	672	625	630	612	937	955	738	609	645			711
pitkäaikaistyöttömät	996	986	983	1 005	1 027	1 058	1 084	1 101	1 128	1 175			1 054
yli 50-v.työttömät	2 513	2 524	2 459	2 431	2 257	2 245	2 376	2 335	2 383	2 561			2 408
tyött.aste (lom. ml.)	15,5	15,1	14,6	14,5	13,6	14,8	15,8	14,6	14,1	15,2			14,8

NÄKYMIÄ | 2013

KAINUUN TYÖLLISYYSKATSAUS

Kainuun elinkeino-, liikenne- ja ympäristökeskus

Strategia- ja kehitysyksikkö, strategiapäällikkö Juha Puranen

www.ely-keskus.fi