



Kainuun työllisyyskatsaus, marraskuu 2013

Julkistettavissa 20.12.2013 klo 9.00

Kainuussa vallitsee nyt maan pahin työttömyys

Nuorisotyöttömyys nousi marraskuussa jo 50 % vuoden takaista korkeammalle

Kainuun työllisyystilanne on edelleen heikentynyt. Marraskuussa irtisanomiset ja lomautukset kasvoivat. Lomautettuja oli jo 60 % enemmän kuin vuosi sitten. Työttömyys nousi 28 % ja nuorisotyöttömyys peräti 50 % vuoden takaista korkeammalle. Uuden työvoiman kysyntä on edelleen vähäistä. Työmarkkinat eivät vedä, jolloin työttömyys ja erityisesti työmarkkinoille pyrkivien nuorten työttömyys kasvaa, ja samalla työnhakijoiden työttömyysjaksot pitkittyvät. Jo yli viidennes Kainuun työttömistä on ollut yhtäjaksoisesti yli vuoden työttömänä ja lähes 10 % yli kaksi vuotta. Maakunnassa vallitsee nyt maan pahin työttömyys. Aiemmin Kainuu oli maan pahin työttömyysalue vuoden 2008 alussa.

Kainuun työ- ja elinkeinotoimistoon (TE-toimistoon) oli kirjoittautunut marraskuun lopussa 5 759 työtöntä. Se on 327 enemmän kuin lokakuussa ja peräti 1 256 enemmän kuin vuosi sitten. Työttömyys kohosi jo seitsemän vuoden takaiselle tasolle eli hieman korkeammalle kuin marraskuussa vuonna 2006.

Kainuun vaikeaan työllisyystilanteeseen ei ole odotettavissa lähiaikoina paranemista. Sen sijaan vuoden vaihteessa työttömyys aina tavanomaisesti jyrkästi kasvaa. Kausivaihtelusta ja TE-toimistolle annetuista lomautusten ennakoilmoituksista johtuen työttömyyden uskotaan kasvavan Kainuussa talven aikana vielä reilusti, jopa 700–800 henkilöllä.

Koko maan TE-toimistoissa oli marraskuun lopussa kaikkiaan 295 913 työtöntä. Se on 6 342 enemmän kuin lokakuussa ja 39 154 eli 15 % enemmän kuin vuosi sitten. Työnvälitystilaston työttömyysaste, joka on työttömien työnhakijoiden osuus työvoimasta, oli koko maassa 11,3 %. Kainuussa työttömien osuus työvoimasta oli marraskuun lopussa 16,1 %, kun se oli Lapissa 15,5 % ja Pohjois-Karjalassa 14,7 %.

Nuorisotyöttömyys on Kainuussa erityisen vaikea

Nuorisotyöttömyys sinnittelee Kainuussa jo 50 % vuoden takaista korkeammalla, kun se koko maassa on 17 % korkeammalla. Marraskuun lopussa alle 25-vuotiaita nuoria oli työttömänä 686, joka on 229 enemmän kuin vuosi sitten.

Nuorisotyöttömyyden raju kasvu johtuu siitä, etteivät oppilaitoksista valmistuneet nuoret ole heikossa työllisyystilanteessa työllistyneet. Marraskuun lopussa työttömänä oli lähes 300 vastavalmistunutta, joista 75 % oli valmistunut keskiasteen koulutuksesta. Keskiasteelta vastavalmistuneiden

työttömyys on kasvanut peräti 66 % vuoden takaisesta. Oppilaitoksista valmistuneiden lisäksi nuorten työttömien joukossa on neljännes sellaisia, joilla ei ole vielä ammattia.

Uuden työvoiman kysyntä on tänä vuonna selvästi vähentynyt

Marraskuussa TE-toimistoon ilmoitettiin 396 uutta avointa työpaikkaa. Se on likipitäen saman verran kuin vuosi sitten, mutta kaiken kaikkiaan TE-toimistoon on tänä vuonna ilmoitettu kuitenkin lähes 15 % vähemmän avoimia työpaikkoja kuin vastaavana aikana viime vuonna.

Työvoiman kysyntä ja tarjonta eivät kohtaa. Avoimet työpaikat täyttyvät aiempaa hitaammin, vaikka samanaikaisesti työttömyys on korkealla. Tämä johtuu siitä, että uutta työvoimaa tarvitaan nyt eri aloilla ja ammattiryhmissä, kuin mistä sitä vapautuu. Marraskuussa uusia työntekijöitä tarvittiin lähinnä kaupallisen työn (152 työpaikkaa), terveydenhuolto- ja sosiaalialan (91) sekä palvelutyön (52) ammattiryhmissä. Muissa ammattiryhmissä uuden työvoiman tarve oli selvästi vähäisempi. Sen sijaan työttömiä oli eniten teollisuuden (1 276) ja rakennus- ja kaivosalan (967) ammattiryhmissä.

Yli viidennes työttömistä on ollut yli vuoden työttömänä

Työllisyystilanteen heikentyessä työnhakijoiden työttömyysjaksot ovat selvästi pitkittyneet. Jo yli viidennes Kainuun työttömistä eli 1 244 henkilöä on ollut yhtäjaksoisesti yli vuoden työttömänä. Määrä on kasvanut peräti 39 % vuoden takaisesta. Erityisen vaikea tilanne on niillä lähes 500 henkilöllä, jotka ovat olleet yhtäjaksoisesti jo yli kaksi vuotta työttömänä.

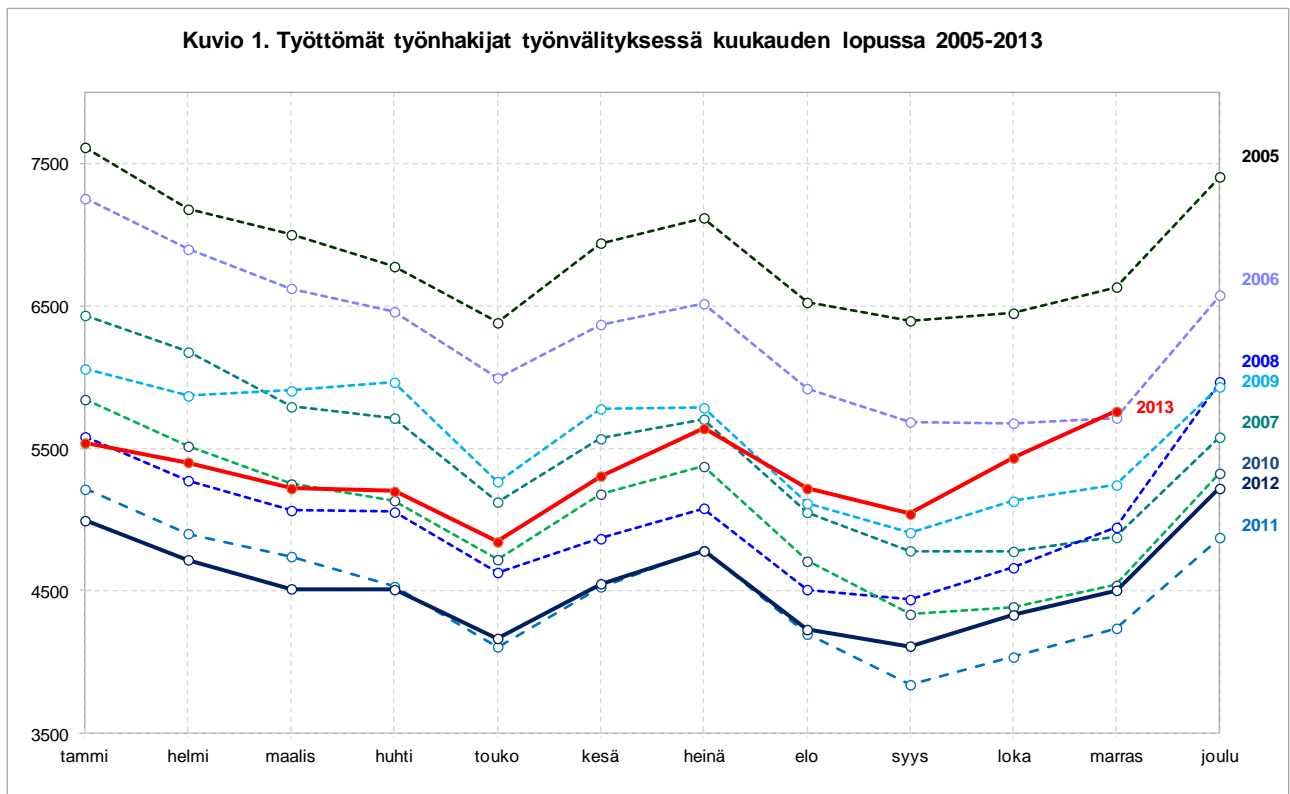
Työllistymistä edistävissä palveluissa on vähemmän työnhakijoita

Työttömyyden kasvu ja työvoiman kysynnän väheneminen vaikeuttavat työttömien mahdollisuuksia työllistyä työllisyysmäärärahoihin tai sijoittua työllistymistä edistäviin palveluihin. Työllisyysmäärärahoihin työllistettyjä ja työllistymistä edistävissä palveluissa oli marraskuun lopussa yhteensä 2 519 henkilöä. Se on 127 vähemmän kuin vuosi sitten. Palkkatuilla ja valtiolle työllistettyjä sekä starttirahan saajia oli yhteensä 948 ja työvoimakoulutuksessa oli 550 henkilöä. Työttömien omaehtoisessa opiskelussa oli 453 henkilöä. Muissa työllistymistä edistävissä palveluissa, mm. työ- tai koulutuskokeilussa, kuntouttavassa työtoiminnassa ja vuorotteluvapaasijaisena oli yhteensä 568 henkilöä.

Selvästi pahin työttömyys on Kuhmossa

Työttömyys kasvoi vuoden takaisesta kaikissa Kainuun kunnissa, rajuimmin kuitenkin Paltamossa (+272 %), jossa kasvu johtuu suurelta osin siitä, että Paltamon Työtä Kaikille -kokeilu on päättyneessä. Myös Suomussalmella (+37 %) ja Ristijärvellä (+30 %) työttömyys kasvoi vuoden takaisesta tilanteesta enemmän kuin Kainuussa keskimäärin (+28 %). Työnvälitystilaston työttömyysasteella mitaten selvästi pahin työttömyys vallitsee Kuhmossa, jossa työttömyysaste kipusi jo 21,0 %:iin. Kainuun muita kuntia parempana tilanne säilyi edelleen Ristijärvellä ja Sotkamossa, joissa molemmissa työttömyysaste pysytteli 13,1 %:ssa.

Lisätiedot: Kainuun elinkeino-, liikenne- ja ympäristökeskus (ELY-keskus), strategiapäällikkö Juha Puranen, puh. 029 502 3650, sähköposti juha.puranen@ely-keskus.fi sekä Kainuun työ- ja elinkeinotoimisto [Kainuun TE-toimisto](#)

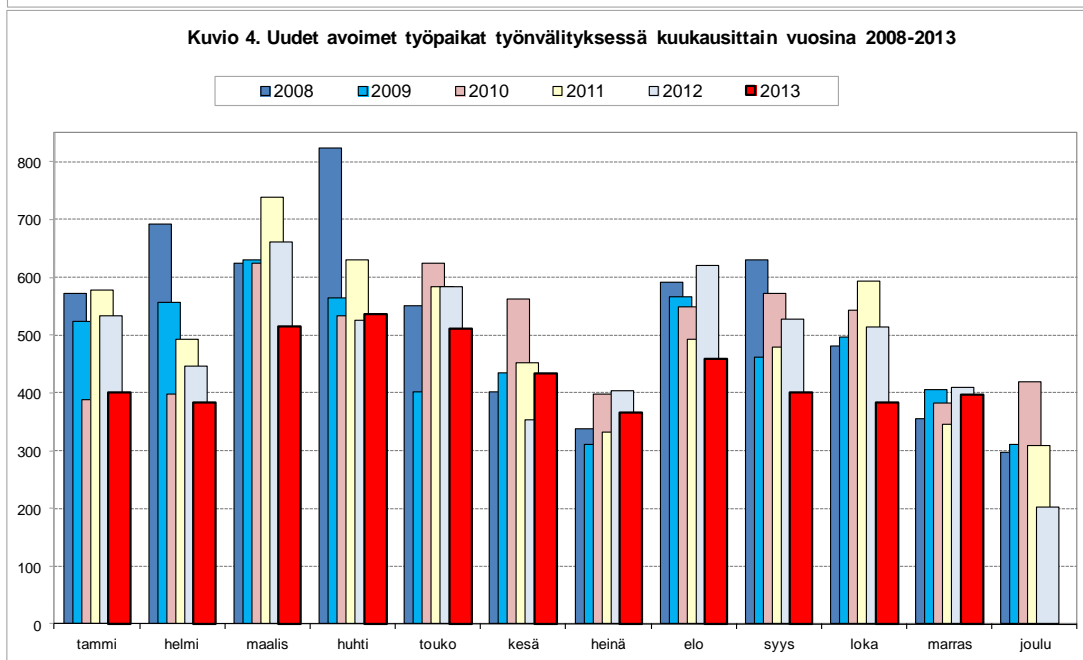
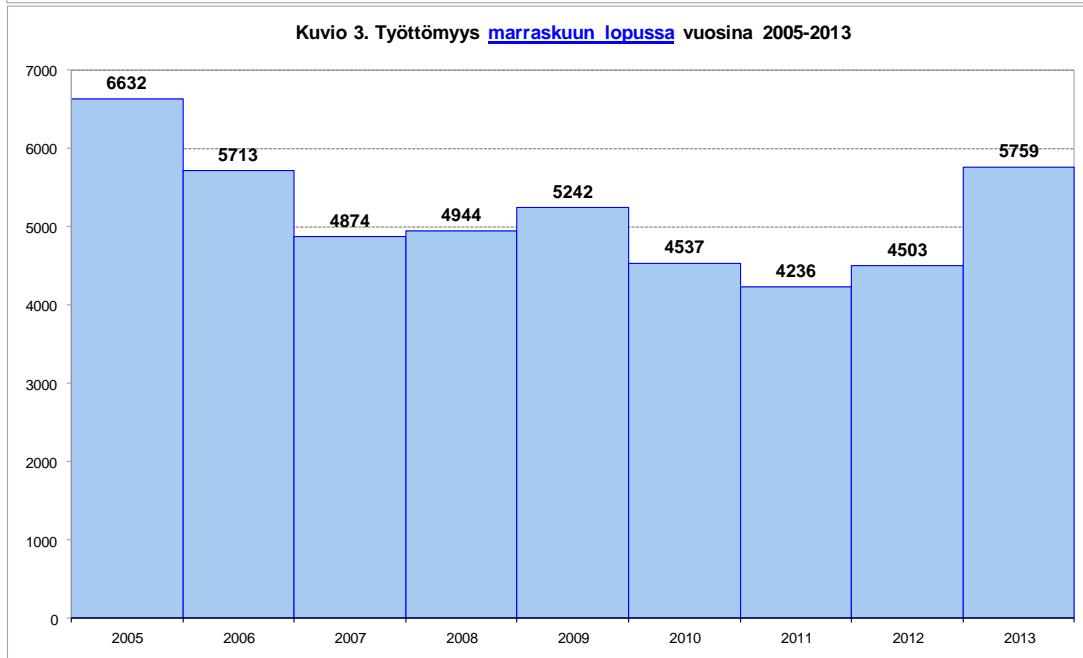
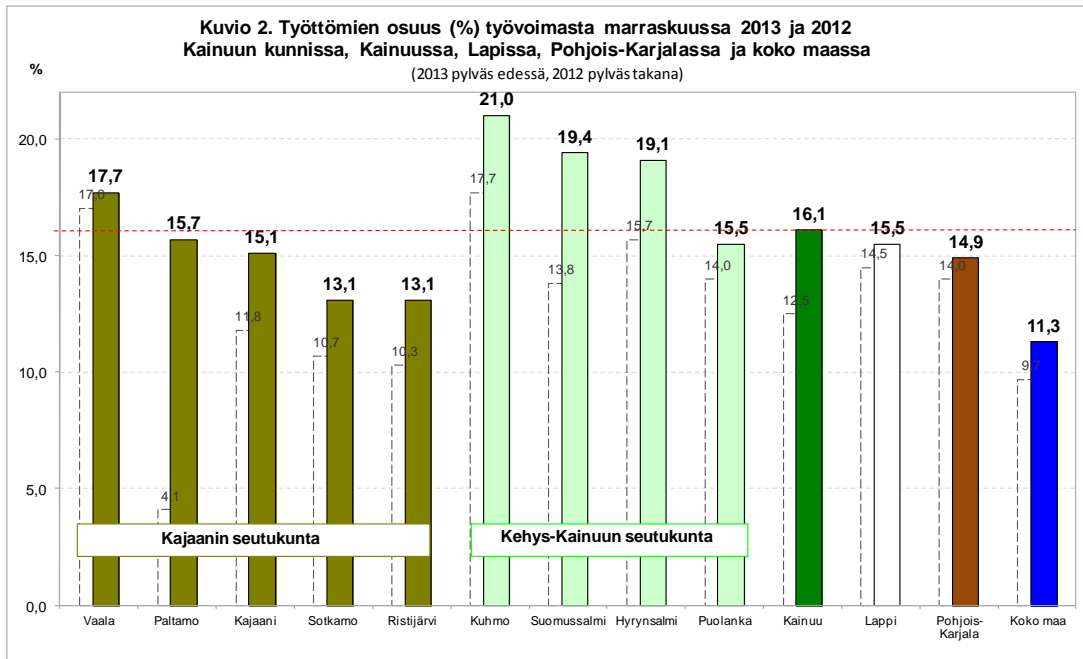


Työttömyystiedot perustuvat työ- ja elinkeinotoimistojen asiakasrekisterin tietoihin. Työtön on henkilö, joka ei ole työsuhteessa eikä työttömyysturvalaissa tarkoitetulla tavalla työllistyy päätoimisesti yritystoiminnassa tai omassa työssään ja joka ei ole työttömyysturvalaissa tarkoitettu päätoiminen opiskelija; työttömänä pidetään myös työsuhteessa olevaa, joka on kokonaan lomautettu tai jonka säännöllinen viikoittainen työskentelyaika on alle 4 tuntia.

Taulukko 1. Työttömät (lomautetut ml.) ja työttömien osuus työvoimasta sekä muutokset kunnittain ja seutukunnittain 29.11.2013

	Työttömät						Työttömien osuus työvoimasta, %		
	marras 2013	loka 2013	muutos edellisestä kuukaudesta	marras 2012	muutos vuoden takaisesta	muutos % vuoden takaisesta	marras 2013	loka 2013	marras 2012
Kajaani	2 664	2 471	193	2 077	587	28,3	15,1	14,0	11,8
Paltamo	238	216	22	64	174	271,9	15,7	14,3	4,1
Ristijärvi	79	72	7	61	18	29,5	13,1	12,0	10,3
Sotkamo	632	598	34	515	117	22,7	13,1	12,4	10,7
Vaala	232	227	5	224	8	3,6	17,7	17,4	17,0
Kajaanin sk.	3 845	3 584	261	2 941	904	30,7	14,8	13,8	11,3
Hyrnsalmi	197	184	13	164	33	20,1	19,1	17,8	15,7
Kuhmo	820	777	43	706	114	16,1	21,0	19,9	17,7
Puolanka	176	171	5	164	12	7,3	15,5	15,1	14,0
Suomussalmi	721	716	5	528	193	36,6	19,4	19,3	13,8
Kehys-Kainuun sk.	1 914	1 848	66	1 562	352	22,5	19,5	18,9	15,6
Kainuu	5 759	5 432	327	4 503	1256	27,9	16,1	15,2	12,5

Luvut tarkoittavat niitä työttömiä työnhakijoita, joiden työhakemus oli laskentapäivänä voimassa. Tässä työttömien osuus työvoimasta (%) on työttömien työnhakijoiden prosenttinen osuus alueen työvoimasta, mikä on Tilastokeskuksen uusimman työssäkäyntitilaston työvoima. Tilastokeskus laskee virallisen työttömyysasteen.



TAULUKKO 2. TYÖLLISYYSTILANNE 2013 MARRASKUUN LOPUSSA (I) JA
TE-TOIMISTON TOIMINTA MARRASKUUN AIKANA (II)
ELY-KESKUS: KAINUU

I	TILANNE KUUKAUDEN LOPUSSA	marras.13	marras.12	M U U T O S	
				LKM.	%
A. TYÖNHAKIJAT					
1.	Työttömät työnhakijat	5759	4503	1256	27,9
	joista kokoaikaisesti lomautetut	559	349	210	60,2
2.	Lyhennetyllä työviikolla	59	33	26	78,8
3.	Työssä olevat yhteensä	2617	2742	-125	-4,6
	joista yleisillä työmarkkinoilla	1817	1550	267	17,2
	joista työllistettynä	800	1192	-392	-32,9
4.	Työvoiman ulkopuolella	1967	1994	-27	-1,4
	joista työllistymistä edist.palvelussa	402	0	402	0
	joista koulutuksessa	700	0	700	0
5.	Työttömyyseläkettä saavat	342	634	-292	-46,1
1-5	Kaikki työnhakijat yhteensä	10744	9906	838	8,5
B. TYÖVOIMAN KYSYNTÄ					
1.	Avoimet työpaikat yhteensä	254	265	-11	-4,2
	joista yli kuukauden avoinna olleet	80	89	-9	-10,1
	joista yli 2 kuukautta avoinna olleet	42	16	26	162,5
C. PALVELUISSA					
1.	Valtiolle työllistetyt	30	100	-70	-70
2.	Kuntiin työllistetyt	181	162	19	11,7
3.	Yksityiselle sektorille työllistetyt	737	718	19	2,6
1-3	Työllistetyt yhteensä	948	980	-32	-3,3
4.	Työvoimakoulutuksessa	550	732	-182	-24,9
5.	Valmennuksessa	78	0	78	0
6.	Työ-/koulutuskokeilussa	233	0	233	0
7.	Työharjoittelussa/työelämävalmennuks.	0	307	-307	-100
8.	Vuorotteluvapaasijaisena	107	86	21	24,4
9.	Kuntouttavassa työtoiminnassa	150	151	-1	-0,7
10.	Omaehtoisessa opiskelussa	453	390	63	16,2
1-10	Palveluissa yhteensä	2519	2646	-127	-4,8
D. TYÖTTÖMYYDEN RAKENNE					
1.	Työttömät naiset	2088	1648	440	26,7
2.	Työttömät miehet	3671	2855	816	28,6
3.	Alle 25-vuotiaat työttömät	686	457	229	50,1
4.	Yli 50-vuotiaat työttömät	2644	2197	447	20,3
5.	Pitkäaikaistyöttömät	1244	897	347	38,7
E. TOIMEENTULOTURVA					
1.	Työttömiä työttömyyskassojen jäseniä	3486	2743	743	27,1
II. TOIMINTA KUUKAUDEN AIKANA					
1.	Työttömät työnhakijat	6412	5120	1292	25,2
2.	Muut työnhakijat	4584	5128	-544	-10,6
1-2	Työnhakijat yhteensä	10996	10248	748	7,3
3.	Kuukauden kaikki työpaikat	727	690	37	5,4
	Kuukauden uudet työpaikat	396	410	-14	-3,4
	Täyttyneet työpaikat	483	411	72	17,5
	joista toimiston hakijalla täytt.	116	50	66	132
4.	Alkaneet työttömyysjaksot	1364	1182	182	15,4
5.	Päättyneet työttömyysjaksot	898	887	11	1,2
6.	Uudet työllistämiset	123	255	-132	-51,8
7.	Aloittanut työvoimakoulutuksen	24	86	-62	-72,1

Taulukko 3. Kainuu, tilannekatsauksen seuranta 2013

Työttömät, alle 25-v. työttömät, pitkäaikaistyöttömät, yli 50-v. työttömät ja työttömien osuus työvoimasta kunnittain.

	tammi	helmi	maalis	huhti	touko	kesä	heinä	elo	syys	loka	marras	joulu	keskim.
Hyrnsalmi													
työttömät (lom. ml.)	185	184	181	163	155	160	177	164	178	184	197		175
alle 25-v.työttömät	18	13	11	10	11	16	22	18	18	18	21		16
pitkäaikaistyöttömät	25	29	28	29	32	32	35	33	31	33	33		31
yli 50-v.työttömät	101	98	102	97	84	86	91	86	94	102	108		95
tyött.aste (lom. ml.)	17,9	17,8	17,5	15,8	15,0	15,5	17,1	15,9	17,2	17,8	19,1		17,0
Kajani													
työttömät (lom. ml.)	2 596	2 510	2 458	2 453	2 392	2 752	2 932	2 615	2 414	2 471	2 664		2 569
alle 25-v.työttömät	444	438	392	399	403	617	619	469	397	405	440		457
pitkäaikaistyöttömät	559	552	554	568	590	607	603	600	601	614	639		590
yli 50-v.työttömät	990	1 007	1 012	1 010	997	1 015	1 051	1 000	1 000	1 009	1 050		1 013
tyött.aste (lom. ml.)	14,7	14,2	13,9	13,9	13,5	15,5	16,6	14,8	13,6	14,0	15,1		16,1
Kuhmo													
työttömät (lom. ml.)	816	813	777	773	690	686	721	726	715	777	820		756
alle 25-v.työttömät	74	76	74	74	71	83	83	69	49	68	69		72
pitkäaikaistyöttömät	135	125	124	135	142	150	160	171	180	206	221		159
yli 50-v.työttömät	422	422	391	391	341	335	367	384	381	412	420		388
tyött.aste (lom. ml.)	20,9	20,8	19,9	19,8	17,6	17,5	18,4	18,6	18,3	19,9	21,0		19,3
Paltamo													
työttömät (lom. ml.)	106	105	90	115	108	136	162	172	189	216	238		149
alle 25-v.työttömät	14	16	11	14	16	27	26	21	12	16	18		17
pitkäaikaistyöttömät	11	11	9	11	14	16	15	15	16	15	17		14
yli 50-v.työttömät	55	52	45	60	53	64	80	88	104	114	120		76
tyött.aste (lom. ml.)	7,0	6,9	5,9	7,6	7,1	9,0	10,7	11,4	12,5	14,3	15,7		9,8
Puolanka													
työttömät (lom. ml.)	214	217	193	211	169	170	172	163	150	171	176		182
alle 25-v.työttömät	17	12	12	13	12	22	19	18	14	15	11		15
pitkäaikaistyöttömät	22	24	21	19	14	15	18	21	20	25	26		20
yli 50-v.työttömät	109	115	102	104	93	87	91	89	85	93	96		97
tyött.aste (lom. ml.)	18,8	19,1	16,9	18,5	14,9	15,0	15,1	14,3	13,2	15,1	15,5		16,0
Ristijärvi													
työttömät (lom. ml.)	66	62	66	72	60	62	67	66	58	72	79		66
alle 25-v.työttömät	5	7	8	9	7	13	14	10	8	11	13		10
pitkäaikaistyöttömät	14	13	13	12	13	11	11	11	15	16	20		14
yli 50-v.työttömät	36	36	36	36	28	25	27	30	32	38	42		33
tyött.aste (lom. ml.)	11,0	10,3	11,0	12,0	10,0	10,3	11,1	11,0	9,7	12,0	13,1		11,0
Sotkamo													
työttömät (lom. ml.)	630	609	598	578	516	566	589	518	539	598	632		579
alle 25-v.työttömät	52	47	52	49	46	70	81	59	45	47	47		54
pitkäaikaistyöttömät	96	98	98	101	100	103	111	111	119	123	128		108
yli 50-v.työttömät	319	316	310	283	260	256	258	243	266	289	301		282
tyött.aste (lom. ml.)	13,1	12,7	12,4	12,0	10,7	11,7	12,2	10,7	11,2	12,4	13,1		12,0
Suomussalmi													
työttömät (lom. ml.)	677	646	608	601	548	545	582	568	562	716	721		616
alle 25-v.työttömät	50	44	47	44	35	67	67	55	44	50	52		50
pitkäaikaistyöttömät	81	82	80	77	73	74	79	83	87	86	99		82
yli 50-v.työttömät	360	353	339	338	296	271	296	305	306	384	386		330
tyött.aste (lom. ml.)	18,2	17,4	16,4	16,2	14,8	14,7	15,7	15,3	15,1	19,3	19,4		16,6
Vaala													
työttömät (lom. ml.)	247	255	246	231	204	228	236	225	233	227	232		233
alle 25-v.työttömät	17	19	18	18	11	22	24	19	22	15	15		18
pitkäaikaistyöttömät	53	52	56	53	49	50	52	56	59	57	61		54
yli 50-v.työttömät	121	125	122	112	105	106	115	110	115	120	121		116
tyött.aste (lom. ml.)	18,9	19,5	18,8	17,7	15,6	17,4	18,0	17,2	17,8	17,4	17,7		17,8
Kainuu													
työttömät (lom. ml.)	5 537	5 401	5 217	5 197	4 842	5 305	5 638	5 217	5 038	5 432	5 759		5 326
alle 25-v.työttömät	691	672	625	630	612	937	955	738	609	645	686		709
pitkäaikaistyöttömät	996	986	983	1 005	1 027	1 058	1 084	1 101	1 128	1 175	1 244		1 072
yli 50-v.työttömät	2 513	2 524	2 459	2 431	2 257	2 245	2 376	2 335	2 383	2 561	2 644		2 430
tyött.aste (lom. ml.)	15,5	15,1	14,6	14,5	13,6	14,8	15,8	14,6	14,1	15,2	16,1		14,9

NÄKYMIÄ | 2013

KAINUUN TYÖLLISYYSKATSAUS

Kainuun elinkeino-, liikenne- ja ympäristökeskus

Strategia- ja kehitysyksikkö, strategiapäällikkö Juha Puranen

www.ely-keskus.fi