



Kainuun työllisyyskatsaus, syyskuu 2013

Julkistettavissa 22.10.2013 klo 9.00

Työttömyys pysytteli korkealla myös syyskuussa

Työvoiman kysyntä on selvästi vähentynyt, jolloin työnhakijoiden työttömyys pitkittyy

Kainuun työllisyystilanne on vaikea. Työttömyys pysyttelee selvästi aiempia vuosia korkeammalla, ja samanaikaisesti työvoiman kysyntä on selvästi vähentynyt. Uuden työvoiman niukasta kysynnästä johtuen työnhakijoiden työttömyysjaksot uhkaavat pitkittyä. Jo reilu viidennes työttömistä on ollut yli vuoden työttömänä.

Kainuun työ- ja elinkeinotoimistoon (TE-toimistoon) oli kirjoittautunut syyskuun lopussa 5 038 työtöntä. Se on 179 vähemmän kuin elokuussa, mutta yli 900 henkilöä eli 23 % enemmän kuin vuosi sitten. Syyskuussa TE-toimistoon ilmoitettiin vain 400 uutta avointa työpaikkaa, mikä on lähes neljännes vähemmän kuin vuosi sitten. Työvoiman kysyntä kohdistuu myös yhä harvempiin ammattiryhmiin. Syyskuussa uusia työntekijöitä tarvittiin lähinnä kaupallisen työn, palvelutyön sekä terveydenhuollon ja sosiaalialan ammattiryhmissä.

Kainuun vaikeaan työllisyystilanteeseen ei ole odotettavissa lähiaikoina paranemista. Työttömyyden uskotaan kasvavan kausivaihtelusta johtuen vielä roimasti talven aikana, jopa yli 1 000 henkilöllä.

Koko maan TE-toimistoissa oli syyskuun lopussa kaikkiaan 284 933 työtöntä. Se on 5 312 vähemmän kuin elokuussa, mutta kuitenkin 43 552 eli 18 % enemmän kuin vuosi sitten. Työnvälitystilaston työttömyysaste, eli työttömien osuus työvoimasta, oli koko maassa 10,9 %. Kainuussa työttömien osuus työvoimasta oli syyskuun lopussa 14,1 %. Saman lukeman työttömyys oli Keski-Suomessa (14,1 %), mutta vaikeampi tilanne oli Lapissa (14,8 %) ja Pohjois-Karjalassa (14,5 %).

Työvoiman kysyntä on selvästi vähentynyt

Tänä vuonna Kainuun TE-toimistoon on ilmoitettu 14 % vähemmän avoimia työpaikkoja kuin vastaavana aikana viime vuonna. Syyskuussa TE-toimistoon ilmoitettiin vain 400 uutta avointa työpaikkaa. Se on lähes neljännes vähemmän kuin vuosi sitten. Työvoiman kysyntä kohdistuu myös yhä harvempiin ammattiryhmiin. Syyskuussa uusia työntekijöitä tarvittiin lähinnä kaupallisessa työn (136 työpaikkaa), palvelutyön (74) ja terveydenhuolto- ja sosiaalialan (73) ammattiryhmissä. Muis-
sa ammattiryhmissä uuden työvoiman tarve oli merkittävästi vähäisempi.

Jo reilu viidennes työttömistä on ollut yli vuoden työttömänä

Työttömyys on selvästi pitkittynyt vuoden takaisesta. Jo reilu viidennes Kainuun työttömistä eli 1 128 henkilöä on ollut yhtäjaksoisesti yli vuoden työttömänä. Määrä on kasvanut peräti 34 % vuo-

den takaisesta. Erityisen vaikea tilanne on niillä 450 henkilöllä, jotka ovat olleet yhtäjaksoisesti jo yli kaksi vuotta työttöminä.

Työllistymistä edistävissä palveluissa on vähemmän työnhakijoita

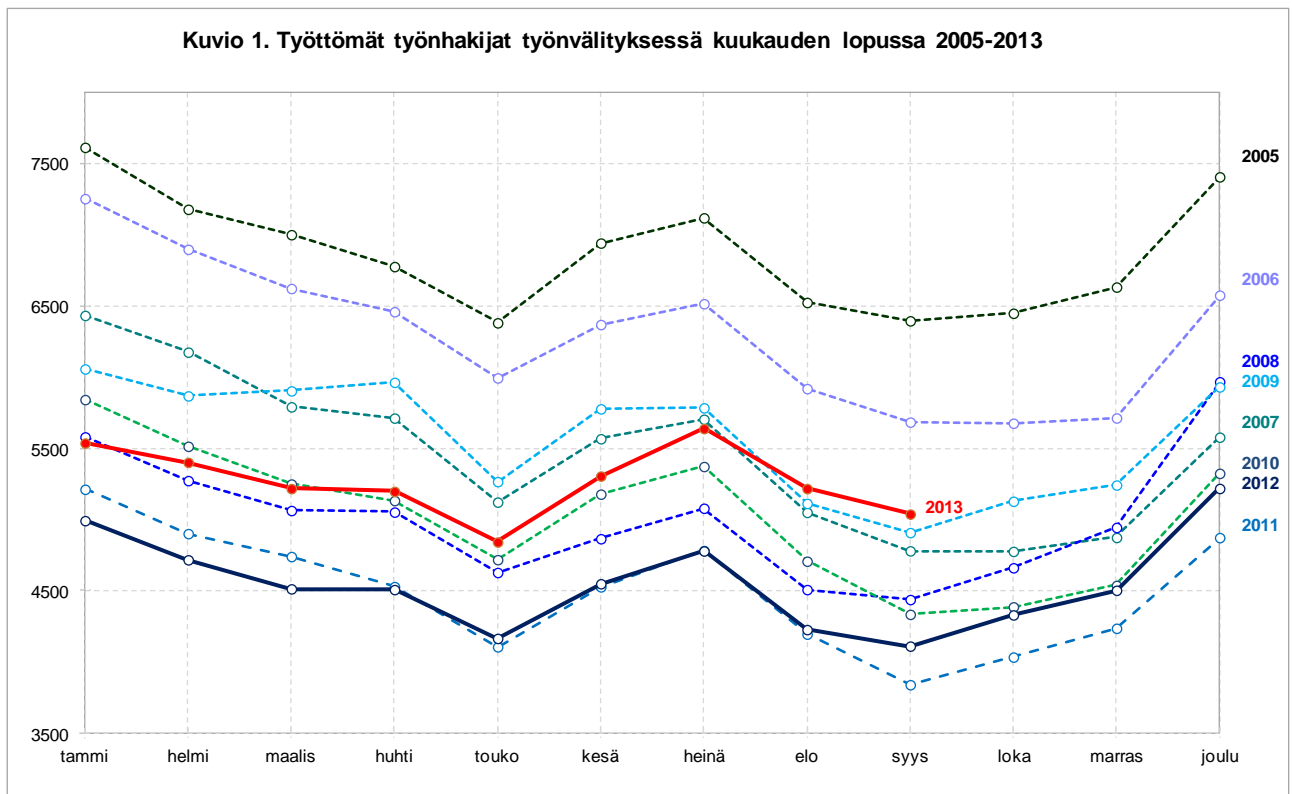
Työvoiman kysynnän väheneminen vaikeuttaa myös työttömien mahdollisuuksia työllistyä työllisyysmäärärahoihin tai sijoittua työllistymistä edistäviin palveluihin. Työllisyysmäärärahoihin työllistettyjä ja työllistymistä edistävissä palveluissa oli syyskuun lopussa yhteensä 2 427 henkilöä. Se on 141 vähemmän kuin vuosi sitten. Palkkatuilla ja valtiolle työllistettyjä sekä starttirahan saajia oli yhteensä 1 027 ja työvoimakoulutuksessa oli 509 henkilöä. Työttömien omaehtoisessa opiskelussa oli 410 henkilöä. Muissa työllistymistä edistävissä palveluissa, mm. työ- tai koulutuskokeilussa, kuntouttavassa työtoiminnassa ja vuorotteluvapaasijaisena oli yhteensä 481 henkilöä.

Vaikein työttömyys on Kuhmossa ja paras tilanne on Ristijärvellä

Työttömien määrä kasvoi vuoden takaisesta kaikissa Kainuun kunnissa. Suhteellisesti eniten työttömyys kasvoi Paltamossa (195 %) ja Sotkamossa (28 %). Työnvälitystilaston työttömyysasteella mitaten paras tilanne on Ristijärvellä (9,7 %). Vaikein tilanne on Kuhmossa (18,3 %).

Tilastointiperusteen muutos: Valtakunnallinen ja alueelliset työllisyyskatsaukset tuotetaan tammikuusta 2013 lähtien kuntapohjaisina entisen TE-toimistopohjaisuuden sijasta. Tämän vuoksi kaikki työllisyyskatsauksessa esitettävät tilastotiedot on muutettu laskennaltaan kuntapohjaisiksi, jotta ne ovat vertailukelpoisia keskenään. Kuntapohjaisissa tiedoissa alueen tiedot lasketaan siihen kuuluvien kuntien summana. Kunnan tiedot puolestaan perustuvat esimerkiksi työnhakijana olevan henkilön asuinkuntaan ja työnantajan ilmoittaman työpaikan sijaintikuntaan. Aikaisemmin käytetyt TE-toimistopohjaiset tiedot perustuivat henkilön ja työnantajan asiointitoimistoon, joka voi olla esimerkiksi eri ELY-keskusalueella kuin henkilön asuinkunta. Alueen tilastointiperusteen muutos vaikuttaa jonkin verran alueellisten lukujen jakaumaan.

Lisätiedot: Kainuun elinkeino-, liikenne- ja ympäristökeskus (ELY-keskus), strategiapäällikkö Juha Puranen, puh. 029 502 3650, sähköposti juha.puranen@ely-keskus.fi sekä Kainuun työ- ja elinkeinotoimisto [Kainuun TE-toimisto](#)

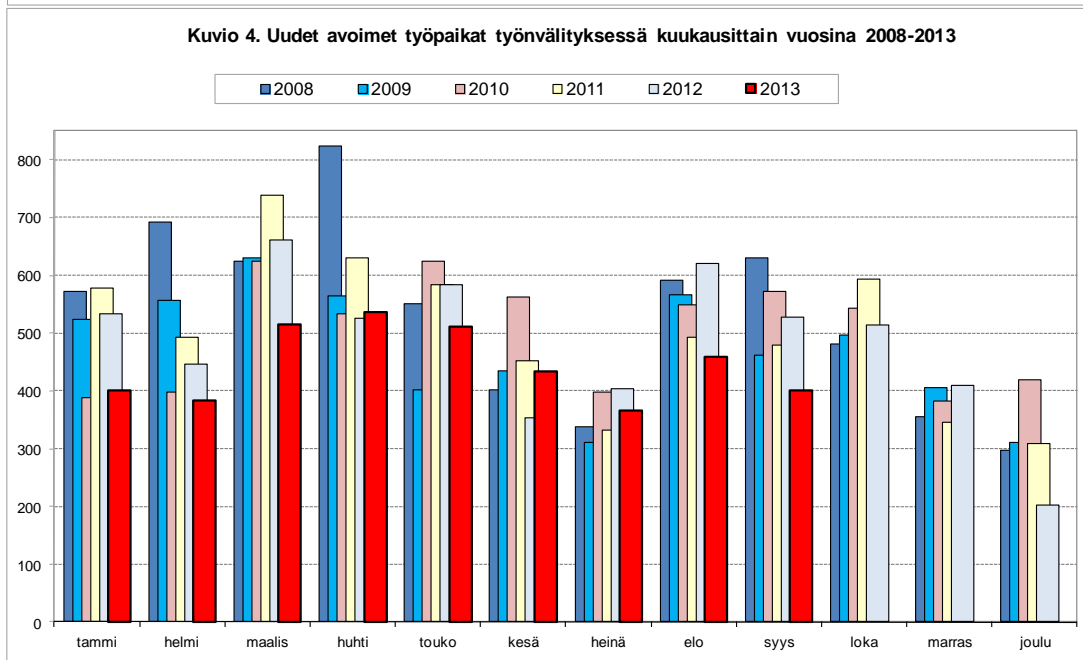
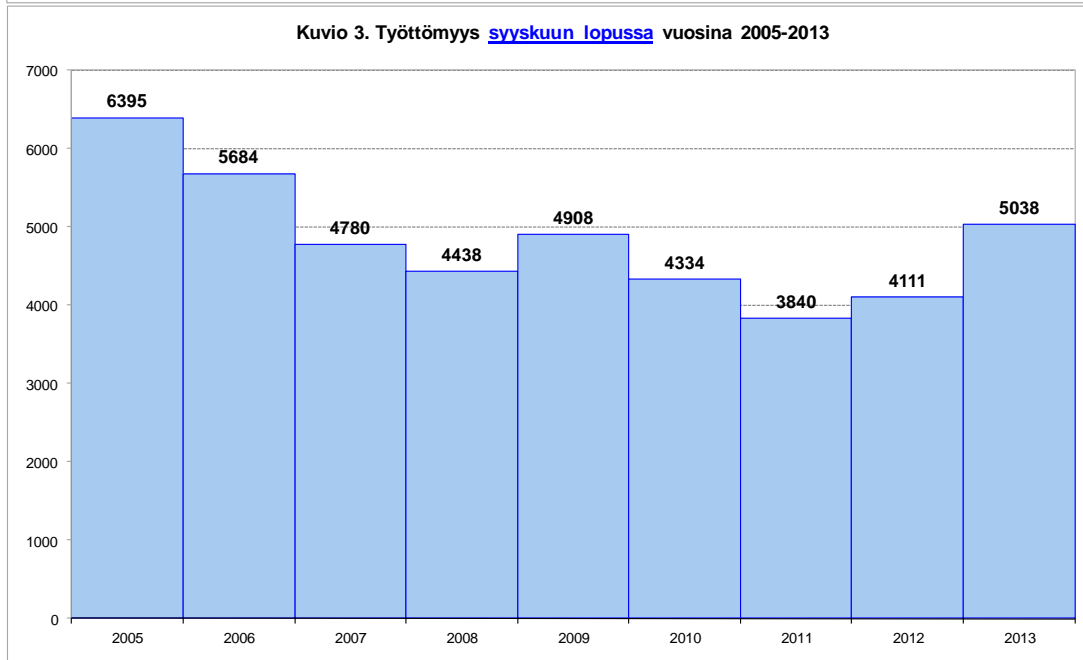
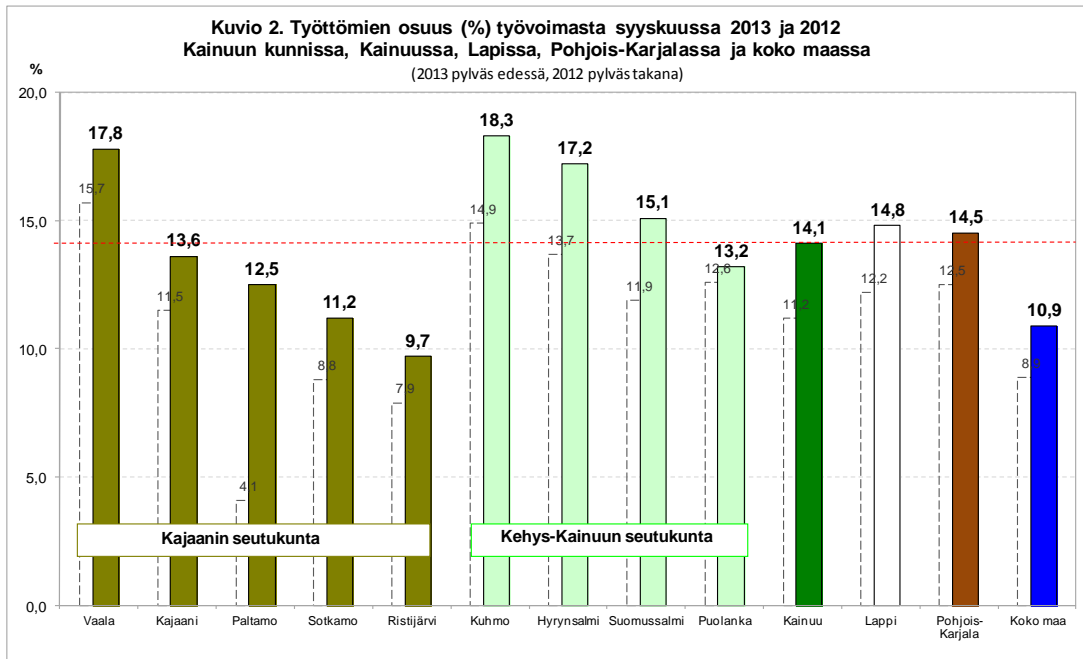


Työttömyystiedot perustuvat työ- ja elinkeinotoimistojen asiakasrekisterin tietoihin. Työtön on henkilö, joka ei ole työsuhteessa eikä työttömyysturvalaissa tarkoitetulla tavalla työllisty päätoimisesti yritystoiminnassa tai omassa työssään ja joka ei ole työttömyysturvalaissa tarkoitettu päätoiminen opiskelija; työttömänä pidetään myös työsuhteessa olevaa, joka on kokonaan lomautettu tai jonka säännöllinen viikoittainen työskentelyaika on alle 4 tuntia.

Taulukko 1. Työttömät (lomautetut ml.) ja työttömien osuus työvoimasta sekä muutokset kunnittain ja seutukunnittain 30.9.2013

	Työttömät			muutos			Työttömien osuus työvoimasta, %		
	syys	elo	muutos	syys	muutos	muutos %	syys	elo	syys
	2013	2013	edellisestä kuukaudesta	2012	vuoden takaisesta	vuoden takaisesta	2013	2013	2012
Kajaani	2 414	2 615	-201	2 031	383	18,9	13,6	14,8	11,5
Paltamo	189	172	17	64	125	195,3	12,5	11,4	4,5
Ristijärvi	58	66	-8	47	11	23,4	9,7	11,0	8,6
Sotkamo	539	518	21	422	117	27,7	11,2	10,7	8,8
Vaala	233	225	8	206	27	13,1	17,8	17,2	15,5
Kajaanin sk.	3 433	3 596	-163	2 770	663	23,9	13,2	13,9	10,7
Hyrnsalmi	178	164	14	143	35	24,5	17,2	15,9	13,9
Kuhmo	715	726	-11	595	120	20,2	18,3	18,6	15,1
Puolanka	150	163	-13	148	2	1,4	13,2	14,3	13,1
Suomussalmi	562	568	-6	455	107	23,5	15,1	15,3	11,9
Kehys-Kainuun sk.	1 605	1 621	-16	1 341	264	19,7	16,4	16,6	13,4
Kainuu	5 038	5 217	-179	4 111	927	22,5	14,1	14,6	11,4

Luvut tarkoittavat niitä työttömiä työnhakijoita, joiden työhakemus oli laskentapäivänä voimassa. Tässä työttömien osuus työvoimasta (%) on työttömien työnhakijoiden prosenttinen osuus alueen työvoimasta, mikä on Tilastokeskuksen uusimman työssäkäyntitilaston työvoima. Tilastokeskus laskee virallisen työttömyysasteen.



TAULUKKO 2. TYÖLLISYYSILANNE 2013 SYYSKUUUN LOPUSSA (I) JA
TE-TOIMISTON TOIMINTA SYYSKUUUN AIKANA (II)
ELY-KESKUS: KAINUU

I TILANNE KUUKAUDEN LOPUSSA	s syys.13	s syys.12	M U U T O S	
			LKM.	%
A. TYÖNHAKIJAT				
1. Työttömät työnhakijat	5038	4111	927	22,5
joista kokoaikaisesti lomautetut	276	170	106	62,4
2. Lyhennetyllä työviikolla	46	28	18	64,3
3. Työssä olevat yhteensä	2697	2893	-196	-6,8
joista yleisillä työmarkkinoilla	1802	1689	113	6,7
joista työllistettynä	895	1204	-309	-25,7
4. Työvoiman ulkopuolella	1908	1845	63	3,4
joista työllistymistä edist.palvelussa	336	0	336	0,0
joista koulutuksessa	655	0	655	0,0
5. Työttömyyseläkettä saavat	389	674	-285	-42,3
1-5 Kaikki työnhakijat yhteensä	10078	9551	527	5,5
B TYÖVOIMAN KYSYNTÄ				
1. Avoimet työpaikat yhteensä	351	355	-4	-1,1
joista yli kuukauden avoinna olleet	94	53	41	77,4
joista yli 2 kuukautta avoinna olleet	45	20	25	125,0
C PALVELUISSA				
1. Valtiolle työllistetyt	55	145	-90	-62,1
2. Kuntiin työllistetyt	181	182	-1	-0,5
3. Yksityiselle sektorille työllistetyt	791	746	45	6,0
1-3 Työllistetyt yhteensä	1027	1073	-46	-4,3
4. Työvoimakoulutuksessa	509	603	-94	-15,6
5. Valmennuksessa	24	0	24	0,0
6. Työ-/koulutuskokeilussa	185	0	185	0,0
7. Työharjoittelussa/työelämävalmennuks.	0	235	-235	-100,0
8. Vuorotteluvapaasijaisena	111	106	5	4,7
9. Kuntouttavassa työtoiminnassa	161	157	4	2,5
10. Omaehtoisessa opiskelussa	410	394	16	4,1
1-10 Palveluissa yhteensä	2427	2568	-141	-5,5
D. TYÖTTÖMYYDEN RAKENNE				
1. Työttömät naiset	2064	1719	345	20,1
2. Työttömät miehet	2974	2392	582	24,3
3. Alle 25-vuotiaat työttömät	609	514	95	18,5
4. Yli 50-vuotiaat työttömät	2383	1939	444	22,9
5. Pitkäaikaistyöttömät	1128	841	287	34,1
E. TOIMEENTULOTURVA				
1. Työttömiä työttömyyskassojen jäseniä	2941	2306	635	27,5
II. TOIMINTA KUUKAUDEN AIKANA				
1. Työttömät työnhakijat	6196	5121	1075	21,0
2. Muut työnhakijat	4416	4944	-528	-10,7
1-2 Työnhakijat yhteensä	10612	10065	547	5,4
3. Kuukauden kaikki työpaikat	697	893	-196	-21,9
Kuukauden uudet työpaikat	400	527	-127	-24,1
Täyttyneet työpaikat	359	553	-194	-35,1
joista toimiston hakijalla täytt.	116	92	24	26,1
4. Alkaneet työttömyysjaksot	1294	1290	4	0,3
5. Päättyneet työttömyysjaksot	1457	1438	19	1,3
6. Uudet työllistämiset	259	299	-40	-13,4
7. Aloittanut työvoimakoulutuksen	323	179	144	80,4

Taulukko 3. Kainuu, tilannekatsauksen seuranta 2013

Työttömät, alle 25-v. työttömät, pitkäaikaistyöttömät, yli 50-v. työttömät ja työttömien osuus työvoimasta kunnittain.

	tammi	helmi	maalis	huhti	touko	kesä	heinä	elo	syys	loka	marras	joulu	keskim.
Hyrnsalmi													
työttömät (lom. ml.)	185	184	181	163	155	160	177	164	178				172
alle 25-v.työttömät	18	13	11	10	11	16	22	18	18				15
pitkäaikaistyöttömät	25	29	28	29	32	32	35	33	31				30
yli 50-v.työttömät	101	98	102	97	84	86	91	86	94				93
tyött.aste (lom. ml.)	17,9	17,8	17,5	15,8	15,0	15,5	17,1	15,9	17,2				16,6
Kajaani													
työttömät (lom. ml.)	2 596	2 510	2 458	2 453	2 392	2 752	2 932	2 615	2 414				2 569
alle 25-v.työttömät	444	438	392	399	403	617	619	469	397				464
pitkäaikaistyöttömät	559	552	554	568	590	607	603	600	601				582
yli 50-v.työttömät	990	1 007	1 012	1 010	997	1 015	1 051	1 000	1 000				1 009
tyött.aste (lom. ml.)	14,7	14,2	13,9	13,9	13,5	15,5	16,6	14,8	13,6				14,5
Kuhmo													
työttömät (lom. ml.)	816	813	777	773	690	686	721	726	715				746
alle 25-v.työttömät	74	76	74	74	71	83	83	69	49				73
pitkäaikaistyöttömät	135	125	124	135	142	150	160	171	180				147
yli 50-v.työttömät	422	422	391	391	341	335	367	384	381				382
tyött.aste (lom. ml.)	20,9	20,8	19,9	19,8	17,6	17,5	18,4	18,6	18,3				19,1
Paltamo													
työttömät (lom. ml.)	106	105	90	115	108	136	162	172	189				131
alle 25-v.työttömät	14	16	11	14	16	27	26	21	12				17
pitkäaikaistyöttömät	11	11	9	11	14	16	15	15	16				13
yli 50-v.työttömät	55	52	45	60	53	64	80	88	104				67
tyött.aste (lom. ml.)	7,0	6,9	5,9	7,6	7,1	9,0	10,7	11,4	12,5				8,7
Puolanka													
työttömät (lom. ml.)	214	217	193	211	169	170	172	163	150				184
alle 25-v.työttömät	17	12	12	13	12	22	19	18	14				15
pitkäaikaistyöttömät	22	24	21	19	14	15	18	21	20				19
yli 50-v.työttömät	109	115	102	104	93	87	91	89	85				97
tyött.aste (lom. ml.)	18,8	19,1	16,9	18,5	14,9	15,0	15,1	14,3	13,2				16,2
Ristijärvi													
työttömät (lom. ml.)	66	62	66	72	60	62	67	66	58				64
alle 25-v.työttömät	5	7	8	9	7	13	14	10	8				9
pitkäaikaistyöttömät	14	13	13	12	13	11	11	11	15				13
yli 50-v.työttömät	36	36	36	36	28	25	27	30	32				32
tyött.aste (lom. ml.)	11,0	10,3	11,0	12,0	10,0	10,3	11,1	11,0	9,7				10,7
Sotkamo													
työttömät (lom. ml.)	630	609	598	578	516	566	589	518	539				571
alle 25-v.työttömät	52	47	52	49	46	70	81	59	45				56
pitkäaikaistyöttömät	96	98	98	101	100	103	111	111	119				104
yli 50-v.työttömät	319	316	310	283	260	256	258	243	266				279
tyött.aste (lom. ml.)	13,1	12,7	12,4	12,0	10,7	11,7	12,2	10,7	11,2				11,9
Suomussalmi													
työttömät (lom. ml.)	677	646	608	601	548	545	582	568	562				593
alle 25-v.työttömät	50	44	47	44	35	67	67	55	44				50
pitkäaikaistyöttömät	81	82	80	77	73	74	79	83	87				80
yli 50-v.työttömät	360	353	339	338	296	271	296	305	306				318
tyött.aste (lom. ml.)	18,2	17,4	16,4	16,2	14,8	14,7	15,7	15,3	15,1				16,0
Vaala													
työttömät (lom. ml.)	247	255	246	231	204	228	236	225	233				234
alle 25-v.työttömät	17	19	18	18	11	22	24	19	22				19
pitkäaikaistyöttömät	53	52	56	53	49	50	52	56	59				53
yli 50-v.työttömät	121	125	122	112	105	106	115	110	115				115
tyött.aste (lom. ml.)	18,9	19,5	18,8	17,7	15,6	17,4	18,0	17,2	17,8				17,9
Kainuu													
työttömät (lom. ml.)	5 537	5 401	5 217	5 197	4 842	5 305	5 638	5 217	5 038				5 266
alle 25-v.työttömät	691	672	625	630	612	937	955	738	609				719
pitkäaikaistyöttömät	996	986	983	1 005	1 027	1 058	1 084	1 101	1 128				1 041
yli 50-v.työttömät	2 513	2 524	2 459	2 431	2 257	2 245	2 376	2 335	2 383				2 391
tyött.aste (lom. ml.)	15,5	15,1	14,6	14,5	13,6	14,8	15,8	14,6	14,1				14,7

.. = havaintoja vähemmän kuin viisi

NÄKYMIÄ | 2013

KAINUUN TYÖLLISYYSKATSAUS

Kainuun elinkeino-, liikenne- ja ympäristökeskus

Strategia- ja kehitysyksikkö, strategiapäällikkö Juha Puranen

www.ely-keskus.fi