



# Kainuun työllisyyskatsaus, toukokuu 2013

Julkistettavissa 25.6.2013 klo 9.00

## Työttömyys väheni Kainuussa jälleen hyvin toukokuussa

Työttömyys pysytteli kuitenkin edelleen selvästi vuoden takaista korkeammalla

Kainuussa talven aikana korkealle kohonnut työttömyys väheni taas hyvin kesän tullessa toukokuussa. Työttömyys pysytteli kuitenkin edelleen selvästi vuoden takaisia lukemia korkeammalla. Työttömyyden väheneminen johtui Kainuun työmarkkinoille tavanomaisesta kausivaihtelusta eli kesäajan töiden käynnistymisestä muun muassa maa- ja metsätaloudessa sekä rakentamisessa. Lisäksi talviajan lomautukset vähenivät toukokuun aikana 40 %. Työllisyystilanne on Kainuussa kuitenkin edelleen heikko, sillä uuden työvoiman kysyntä on aiempaa vähäisempää.

Kainuun työ- ja elinkeinotoimistossa (TE-toimistossa) oli toukokuun lopussa 4 842 työttöntä. Se on 355 vähemmän kuin huhtikuussa, mutta kuitenkin 677 eli 16 % enemmän kuin vuosi sitten. Nuorisotyöttömyys on Kainuussa erityisen vaikea. Alle 25-vuotiaita nuoria oli työttömänä 612, joka on 162 enemmän kuin vuosi sitten. Nuorisotyöttömyys kasvoi Kainuussa vuoden takaisesta 36 %, kun se koko maassa kasvoi 22 %.

Kesä- ja heinäkuussa työttömyys ja erityisesti nuorisotyöttömyys taas kasvaa, kun oppilaitoksista valmistunut uusi nuori työvoima pyrkii työmarkkinoille. Nuorisotyöttömyyden odotetaan vähenevän taas elokuussa, kun osa nuorista jatkaa opintojaan oppilaitoksissa.

Koko maan TE-toimistoissa oli toukokuun lopussa kaikkiaan 269 045 työttöntä. Se on 10 369 vähemmän kuin huhtikuussa, mutta kuitenkin 39 705 enemmän kuin vuosi sitten. Työnvälitystilaston työttömyysaste, eli työttömien osuus työvoimasta, oli koko maassa 10,3 %. Kainuussa työttömien osuus työvoimasta oli toukokuun lopussa 13,6 %. Samaa tasoa työttömyys oli Keski-Suomessa (13,3 %), mutta vaikeampi tilanne oli Pohjois-Karjalassa (14,2 %) ja Lapissa (14,8 %).

### Nuorisotyöttömyys on edelleen korkealla

Nuorisotyöttömyys kasvoi Kainuussa vuoden takaisesta 36 %, kun se koko maassa kasvoi 22 %. Toukokuun lopussa alle 25-vuotiaita nuoria oli työttömänä 612, joka on 162 enemmän kuin vuosi sitten. On odotettavissa, että nuorten työttömien määrä kasvaa vielä kesän aikana, mikäli oppilaitoksista valmistuneet eivät työllisty.

Kainuussa nuorisotyöttömyyden kasvu johtuu työllisyystilanteen heikentymisestä ja uuden työvoiman kysynnän vähenemisestä. Heikossa työllisyystilanteessa työmarkkinoille pyrkivät nuoret eivät ole työllistyneet. Nuorten tilanne vaikeutui talven aikana huomattavasti, kun työttömyys kohosi yli

tuhannella henkilöllä. Työnantajat eivät voineet tällöin aikana palkata uusia työntekijöitä irtisanottujen tai lomautettujen tilalle.

Nuorten työttömien joukossa on neljäsosia sellaisia, joilla ei ole vielä ammattia. Ammatteihin luokiteltuja nuoria on työttömänä eniten teollisuuden ammattiryhmissä, joissa on mm. useita auton asentajia, levyseppähitsaajia, sähköasentajia ja elektroniikka-asentajia. Myös rakennusalan ja kaupallisen työn ammattiryhmissä on paljon nuoria työttömiä, lähinnä rakennustyöntekijöitä, kirvesmiehiä ja myyjiä.

### Työttömyysjaksot ovat pitkittyneet

Työttömyys on myös pitkittynyt vuoden takaisesta. Yli viidennes Kainuun työttömistä eli 1 027 henkilöä oli ollut toukokuun lopussa yhtäjaksoisesti yli vuoden työttömänä. Määrä kasvoi lähes 20 % vuoden takaisesta. Heistä 400 oli ollut yhtäjaksoisesti jo yli kaksi vuotta työttömänä.

### Työvoiman kysyntä on edelleen aiempaa vähäisempää

Uuden työvoiman tarve on ollut viime aikoina selvästi aiempia vuosia vähäisempää. Tänä vuonna Kainuun TE-toimistoon on ilmoitettu 400 työpaikkaa vähemmän kuin vastaavana aikana vuosi sitten. Toukokuussa TE-toimistoon ilmoitettiin 511 uutta avointa työpaikkaa. Eniten uutta työvoimaa tarvittiin kaupallisessa työssä (110 työpaikkaa), terveydenhuolto- ja sosiaalialalla (99) sekä tieteellisessä, teknisessä ja taiteellisessa työssä (84).

### Työvoimapolitiisissa palveluissa on vähemmän työnhakijoita

Työllisyysmäärärahoihin työllistettyjä ja työllistymistä edistävissä palveluissa oli Kainuussa toukokuun lopussa yhteensä 2 358 henkilöä. Se on 213 vähemmän kuin vuosi sitten. Palkkatuilla ja valtiolle työllistettyjä sekä starttirahan saajia oli toukokuun lopussa yhteensä 913, joka on 142 vähemmän kuin vuosi sitten. Työvoimakoulutuksessa oli 487 henkilöä, joka on 64 vähemmän kuin vuosi sitten. Omaehtoisessa opiskelussa oli 414 henkilöä, mikä on hieman enemmän kuin vuosi sitten. Muissa työllistymistä edistävissä palveluissa, mm. työ- tai koulutuskokeilussa, kuntouttavassa työtoiminnassa ja vuorotteluvapaasijaisena oli yhteensä 544 henkilöä.

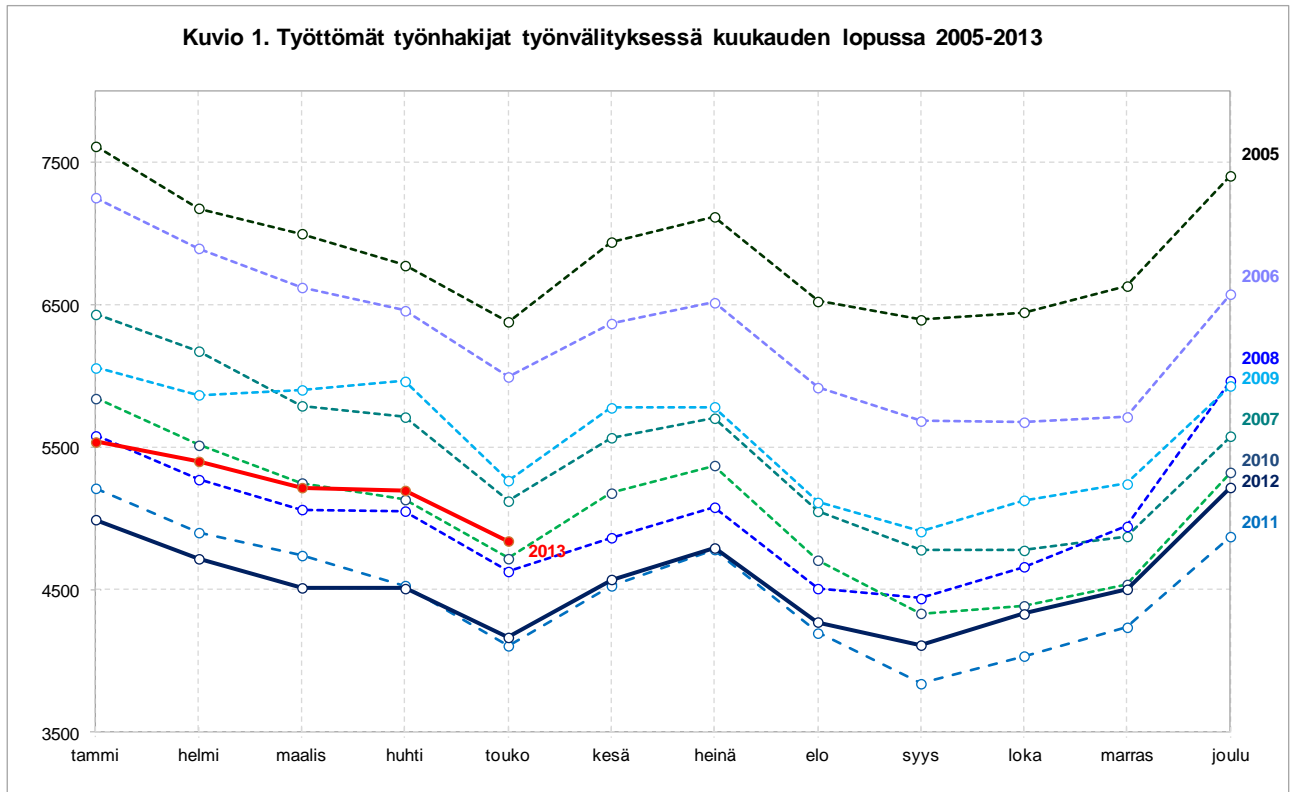
### Vaikein työttömyys on Kuhmossa

Työttömien määrä kasvoi vuoden takaisesta useimmissa Kainuun kunnissa. Samalla työttömyys väheni hieman Puolangalla ja Hyrynsalmella. Suhteellisesti eniten työttömyys kasvoi Paltamossa (86 %), Kuhmossa (26 %) ja Sotkamossa (26 %). Työttömyys kasvoi selvästi enemmän Kajaanin seudulla (18 %) kuin Kehys-Kainuussa, jossa kasvu jäi 13 %:iin.

Työnvälitystilaston työttömyysasteella mitaten paras tilanne oli edelleen Paltamossa, jossa työttömyysaste oli 7,1 %. Myös Ristijärvellä (10,0 %) ja Sotkamossa (10,7 %) tilanne oli muihin Kainuun kuntiin verrattuna parempi. Vaikein tilanne oli Kuhmossa, jossa työttömyysaste sinnitteli 17,6 %:ssa.

**Tilastointiperusteen muutos:** Valtakunnallinen ja alueelliset työllisyyskatsaukset tuotetaan tammikuusta 2013 lähtien kuntapohjaisina entisen TE-toimistopohjaisuuden sijasta. Tämän vuoksi kaikki työllisyyskatsauksessa esitettävät tilastotiedot on muutettu laskennaltaan kuntapohjaisiksi, jotta ne ovat vertailukelpoisia keskenään. Kuntapohjaisissa tiedoissa alueen tiedot lasketaan siihen kuuluvien kuntien summana. Kunnan tiedot puolestaan perustuvat esimerkiksi työnhakijana olevan henkilön asuinkuntaan ja työnantajan ilmoittaman työpaikan sijaintikuntaan. Aikaisemmin käytetyt TE-toimistopohjaiset tiedot perustuivat henkilön ja työnantajan asiointitoimistoon, joka voi olla esimerkiksi eri ELY-keskusalueella kuin henkilön asuinkunta. Alueen tilastointiperusteen muutos vaikuttaa jonkin verran alueellisten lukujen jakaumaan.

Lisätiedot: Kainuun elinkeino-, liikenne- ja ympäristökeskus (ELY-keskus), strategiapäällikkö Juha Puranen, puh. 029 502 3650, sähköposti [juha.puranen@ely-keskus.fi](mailto:juha.puranen@ely-keskus.fi) sekä Kainuun työ- ja elinkeinotoimisto [Kainuun TE-toimisto](#)

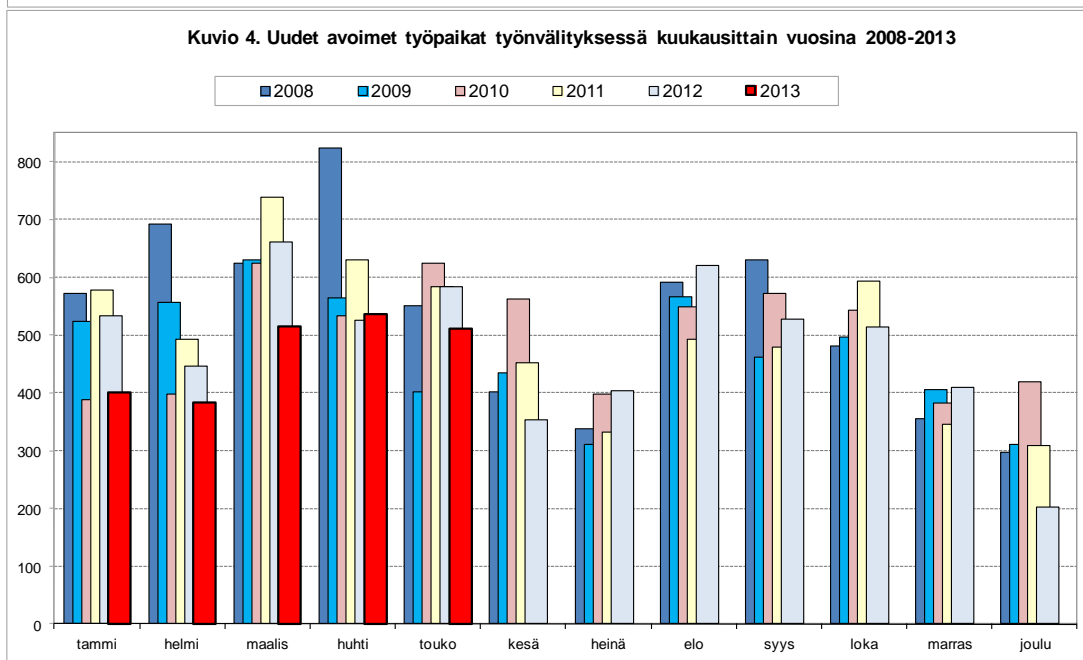
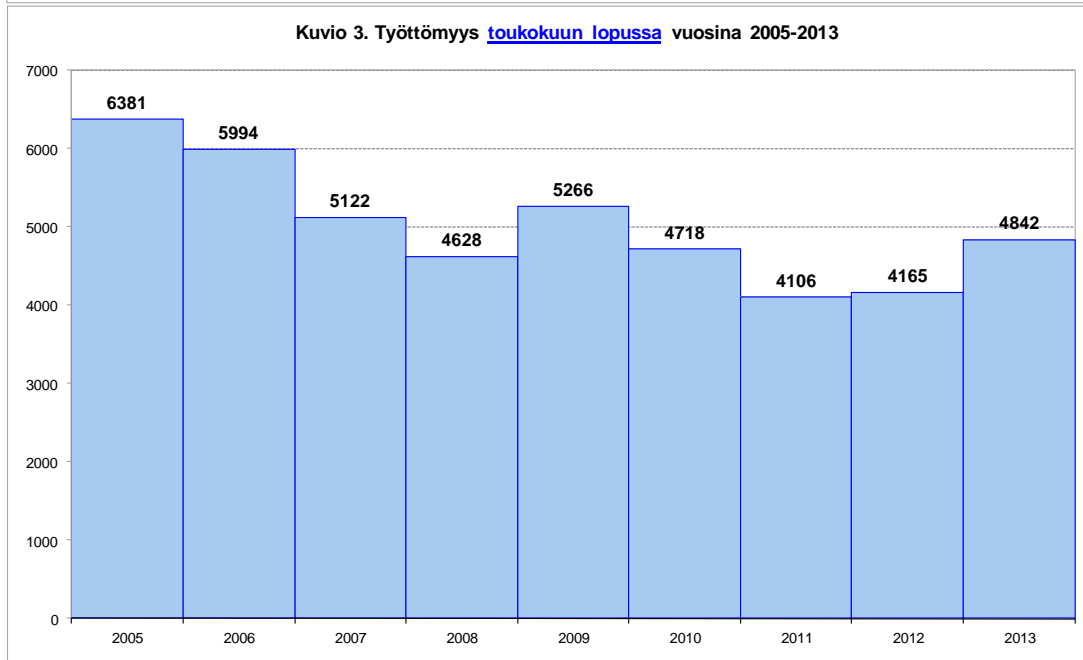
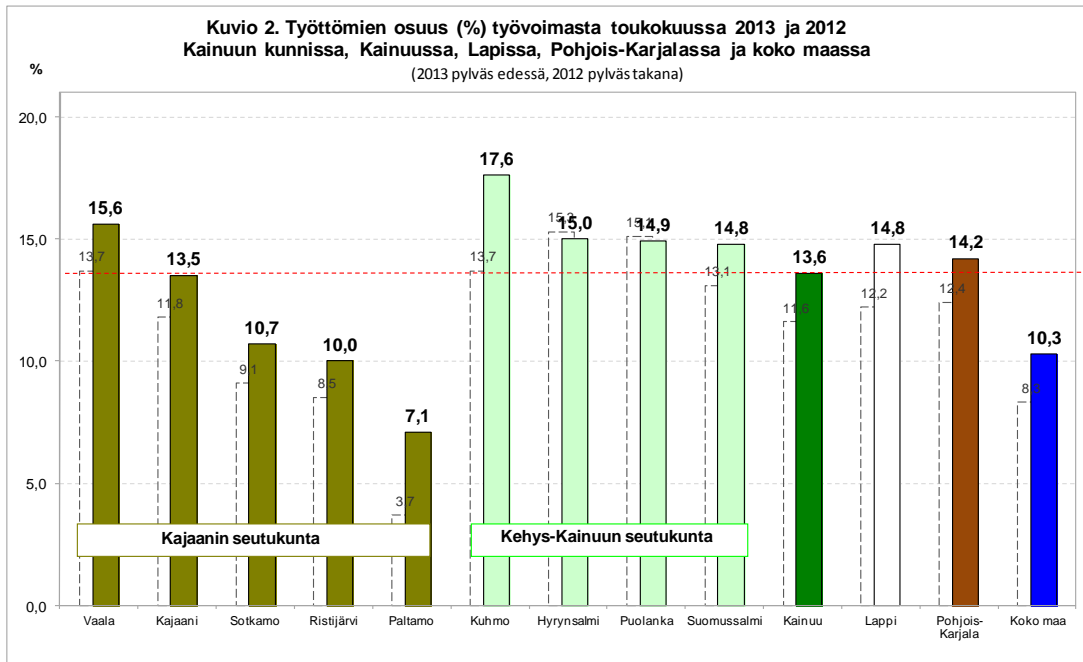


Työttömyystiedot perustuvat työ- ja elinkeinotoimistojen asiakasrekisterin tietoihin. Työtön on henkilö, joka ei ole työsuhteessa eikä työttömyysturvalaissa tarkoitetulla tavalla työllistyy päätoimisesti yritystoiminnassa tai omassa työssään ja joka ei ole työttömyysturvalaissa tarkoitettu päätoiminen opiskelija; työttömänä pidetään myös työsuhteessa olevaa, joka on kokonaan lomautettu tai jonka säännöllinen viikoittainen työskentelyaika on alle 4 tuntia.

**Taulukko 1. Työttömät (lomautetut ml.) ja työttömien osuus työvoimasta sekä muutokset kunnittain ja seutukunnittain 31.5.2013**

	Työttömät			Työttömät			Työttömien osuus työvoimasta, %		
	touko 2013	huhti 2013	muutos	touko 2012	muutos vuoden takaisesta	muutos % vuoden takaisesta	touko 2013	huhti 2013	touko 2012
			edellisestä kuukaudesta						
Kajaani	2 392	2 453	-61	2 077	315	15,2	13,5	13,9	11,8
Paltamo	108	115	-7	58	50	86,2	7,1	7,6	3,7
Ristijärvi	60	72	-12	54	6	11,1	10,0	12,0	9,1
Sotkamo	516	578	-62	410	106	25,9	10,7	12,0	8,5
Vaala	204	231	-27	180	24	13,3	15,6	17,7	13,7
Kajaanin sk.	3 280	3 449	-169	2 779	501	18,0	12,6	13,3	10,7
Hyrnsalmi	155	163	-8	158	-3	-1,9	15,0	15,8	15,1
Kuhmo	690	773	-83	547	143	26,1	17,6	19,8	13,7
Puolanka	169	211	-42	179	-10	-5,6	14,9	18,5	15,3
Suomussalmi	548	601	-53	502	46	9,2	14,8	16,2	13,1
Kehys-Kainuun sk.	1 562	1 748	-186	1 386	176	12,7	16,0	17,9	13,8
<b>Kainuu</b>	<b>4 842</b>	<b>5 197</b>	<b>-355</b>	<b>4 165</b>	<b>677</b>	<b>16,3</b>	<b>13,6</b>	<b>14,5</b>	<b>12,5</b>

Luvut tarkoittavat niitä työttömiä työnhakijoita, joiden työhakemus oli laskentapäivänä voimassa. Tässä työttömien osuus työvoimasta (%) on työttömien työnhakijoiden prosenttinen osuus alueen työvoimasta, mikä on Tilastokeskuksen uusimman työssäkäyntitilaston työvoima. Tilastokeskus laskee virallisen työttömyysasteen.



TAULUKKO 2. TYÖLLISYYSTILANNE 2013 TOUKOKUUN LOPUSSA (I) JA  
TE-TOIMISTON TOIMINTA TOUKOKUUN AIKANA (II)  
ELY-KESKUS: KAINUU

I TILANNE KUUKAUDEN LOPUSSA	touko.13	touko.12	M U U T O S	
			HENK.	%
<b>A. TYÖNHAKIJAT</b>				
1. Työttömät työnhakijat	4842	4165	677	16,3
joista henkilökohtaisesti lomautetut	260	216	44	20,4
2. Lyhennetyllä työviikolla	39	38	1	2,6
3. Työssä olevat yhteensä	2589	2957	-368	-12,4
joista yleisillä työmarkkinoilla	1753	1727	26	1,5
joista työllistettynä	836	1230	-394	-32
4. Työvoiman ulkopuolella	2066	1917	149	7,8
joista työllistymistä edist.palvelussa	384	0	384	0
joista koulutuksessa	312	0	312	0
5. Työttömyyseläkettä saavat	503	791	-288	-36,4
1-5 Kaikki työnhakijat yhteensä	10039	9868	171	1,7
<b>B. TYÖVOIMAN KYSYNTÄ</b>				
1. Avoimet työpaikat yhteensä	429	396	33	8,3
joista yli kuukauden avoinna olleet	139	85	54	63,5
joista yli 2 kuukautta avoinna olleet	55	62	-7	-11,3
<b>C. PALVELUISSA</b>				
1. Valtiolle työllistetyt	51	93	-42	-45,2
2. Kuntiin työllistetyt	172	215	-43	-20
3. Yksityiselle sektorille työllistetyt	690	747	-57	-7,6
1-3 Työllistetyt yhteensä	913	1055	-142	-13,5
4. Työvoimakoulutuksessa	487	551	-64	-11,6
5. Valmennuksessa	32	0	32	0
6. Työ-/koulutuskokeilussa	235	0	235	0
7. Työharjoittelussa/työelämävalmennuks.	8	306	-298	-97,4
8. Vuorotteluvapaasijaisena	91	107	-16	-15
9. Kuntouttavassa työtoiminnassa	178	172	6	3,5
10. Omaehtoisessa opiskelussa	414	380	34	8,9
1-10 Palveluissa yhteensä	2358	2571	-213	-8,3
<b>D. TYÖTTÖMYYDEN RAKENNE</b>				
1. Työttömät naiset	1893	1623	270	16,6
2. Työttömät miehet	2949	2542	407	16
3. Alle 25-vuotiaat työttömät	612	450	162	36
4. Yli 50-vuotiaat työttömät	2257	2009	248	12,3
5. Pitkäaikaistyöttömät	1027	862	165	19,1
<b>E. TOIMEENTULOTURVA</b>				
1. Työttömiä työttömyyskassojen jäseniä	2723	2361	362	15,3
<b>II. TOIMINTA KUUKAUDEN AIKANA</b>				
1. Työttömät työnhakijat	6041	5402	639	11,8
2. Muut työnhakijat	4711	5280	-569	-10,8
1-2 Työnhakijat yhteensä	10752	10682	70	0,7
3. Kuukauden kaikki työpaikat	1001	1074	-73	-6,8
Kuukauden uudet työpaikat	511	583	-72	-12,3
Täyttyneet työpaikat	571	660	-89	-13,5
joista toimiston hakijalla täytt.	133	122	11	9
4. Alkaneet työttömyysjaksot	1169	1244	-75	-6
5. Päättyneet työttömyysjaksot	1464	1633	-169	-10,3
6. Uudet työllistämiset	181	335	-154	-46
7. Aloittanut työvoimakoulutuksen	48	35	13	37,1

Taulukko 3. Kainuu, tilannekatsauksen seuranta 2013

Työttömät, alle 25-v. työttömät, pitkäaikaistyöttömät, yli 50-v. työttömät ja työttömien osuus työvoimasta kunnittain.

Lähde:		tammi	helmi	maalis	huhti	touko	kesä	heinä	elo	syys	loka	marras	joulu	keskim.
	<b>Hyrnsalmi</b>													
TK14A	työttömät (lom. ml.)	185	184	181	163	155								174
TK14A	alle 25-v.työttömät	18	13	11	10	11								13
TK14A	pitkäaikaistyöttömät	25	29	28	29	32								29
TK14A	yli 50-v.työttömät	101	98	102	97	84								96
TK14A	tyött.aste (lom. ml.)	17,9	17,8	17,5	15,8	15,0								16,8
	<b>Kajaani</b>													
TK14A	työttömät (lom. ml.)	2 596	2 510	2 458	2 453	2 392								2 482
TK14A	alle 25-v.työttömät	444	438	392	399	403								415
TK14A	pitkäaikaistyöttömät	559	552	554	568	590								565
TK14A	yli 50-v.työttömät	990	1 007	1 012	1 010	997								1 003
TK14A	tyött.aste (lom. ml.)	14,7	14,2	13,9	13,9	13,5								14,0
	<b>Kuhmo</b>													
TK14A	työttömät (lom. ml.)	816	813	777	773	690								774
TK14A	alle 25-v.työttömät	74	76	74	74	71								74
TK14A	pitkäaikaistyöttömät	135	125	124	135	142								132
TK14A	yli 50-v.työttömät	422	422	391	391	341								393
TK14A	tyött.aste (lom. ml.)	20,9	20,8	19,9	19,8	17,6								19,8
	<b>Paltamo</b>													
TK14A	työttömät (lom. ml.)	106	105	90	115	108								105
TK14A	alle 25-v.työttömät	14	16	11	14	16								14
TK14A	pitkäaikaistyöttömät	11	11	9	11	14								11
TK14A	yli 50-v.työttömät	55	52	45	60	53								53
TK14A	tyött.aste (lom. ml.)	7,0	6,9	5,9	7,6	7,1								6,9
	<b>Puolanka</b>													
TK14A	työttömät (lom. ml.)	214	217	193	211	169								201
TK14A	alle 25-v.työttömät	17	12	12	13	12								13
TK14A	pitkäaikaistyöttömät	22	24	21	19	14								20
TK14A	yli 50-v.työttömät	109	115	102	104	93								105
TK14A	tyött.aste (lom. ml.)	18,8	19,1	16,9	18,5	14,9								17,6
	<b>Ristijärvi</b>													
TK14A	työttömät (lom. ml.)	66	62	66	72	60								65
TK14A	alle 25-v.työttömät	5	7	8	9	7								7
TK14A	pitkäaikaistyöttömät	14	13	13	12	13								13
TK14A	yli 50-v.työttömät	36	36	36	36	28								34
TK14A	tyött.aste (lom. ml.)	11,0	10,3	11,0	12,0	10,0								10,8
	<b>Sotkamo</b>													
TK14A	työttömät (lom. ml.)	630	609	598	578	516								586
TK14A	alle 25-v.työttömät	52	47	52	49	46								49
TK14A	pitkäaikaistyöttömät	96	98	98	101	100								99
TK14A	yli 50-v.työttömät	319	316	310	283	260								298
TK14A	tyött.aste (lom. ml.)	13,1	12,7	12,4	12,0	10,7								12,2
	<b>Suomussalmi</b>													
TK14A	työttömät (lom. ml.)	677	646	608	601	548								616
TK14A	alle 25-v.työttömät	50	44	47	44	35								44
TK14A	pitkäaikaistyöttömät	81	82	80	77	73								79
TK14A	yli 50-v.työttömät	360	353	339	338	296								337
TK14A	tyött.aste (lom. ml.)	18,2	17,4	16,4	16,2	14,8								16,6
	<b>Vaala</b>													
TK14A	työttömät (lom. ml.)	247	255	246	231	204								237
TK14A	alle 25-v.työttömät	17	19	18	18	11								17
TK14A	pitkäaikaistyöttömät	53	52	56	53	49								53
TK14A	yli 50-v.työttömät	121	125	122	112	105								117
TK14A	tyött.aste (lom. ml.)	18,9	19,5	18,8	17,7	15,6								18,1
	<b>Kainuu</b>													
TK14A	työttömät (lom. ml.)	5 537	5 401	5 217	5 197	4 842								5 239
TK14A	alle 25-v.työttömät	691	672	625	630	612								646
TK14A	pitkäaikaistyöttömät	996	986	983	1 005	1 027								999
TK14A	yli 50-v.työttömät	2 513	2 524	2 459	2 431	2 257								2 437
TK14A	tyött.aste (lom. ml.)	15,5	15,1	14,6	14,5	13,6								14,7

.. = havaintoja vähemmän kuin viisi

**NÄKYMIÄ | 2013**

**KAINUUN TYÖLLISYYSKATSAUS**

**Kainuun elinkeino-, liikenne- ja ympäristökeskus**

**Strategia- ja kehitysyksikkö, strategiapäällikkö Juha Puranen**

**[www.ely-keskus.fi](http://www.ely-keskus.fi)**