



# Jäätilanekatsaus 11.4.2013

Järvien jäät hieman tavallista paksumpia Etelä-Savossa



## Yöpakkaset hidastaneet jäiden sulamista

Maaliskuun loppupuolen ja huhtikuun alun aikana yöpakkaset ovat hidastaneet jäiden sulamista Etelä-Savossa. Jääpeitteen kokonaispaksuus 9.-10.4.2013 mitatuissa järvissä oli keskimäärin 54 cm. Kokonaisjäänpaksuus vaihteli 49-60 cm:n välillä. Jään kokonaispaksuus oli järvissä muutaman senttimetrin keskimääräistä suurempi. Jäät ovat paksuuntuneet kolme viikkoa sitten tehdyiltä mittauskerralta keskimäärin noin +3 cm.

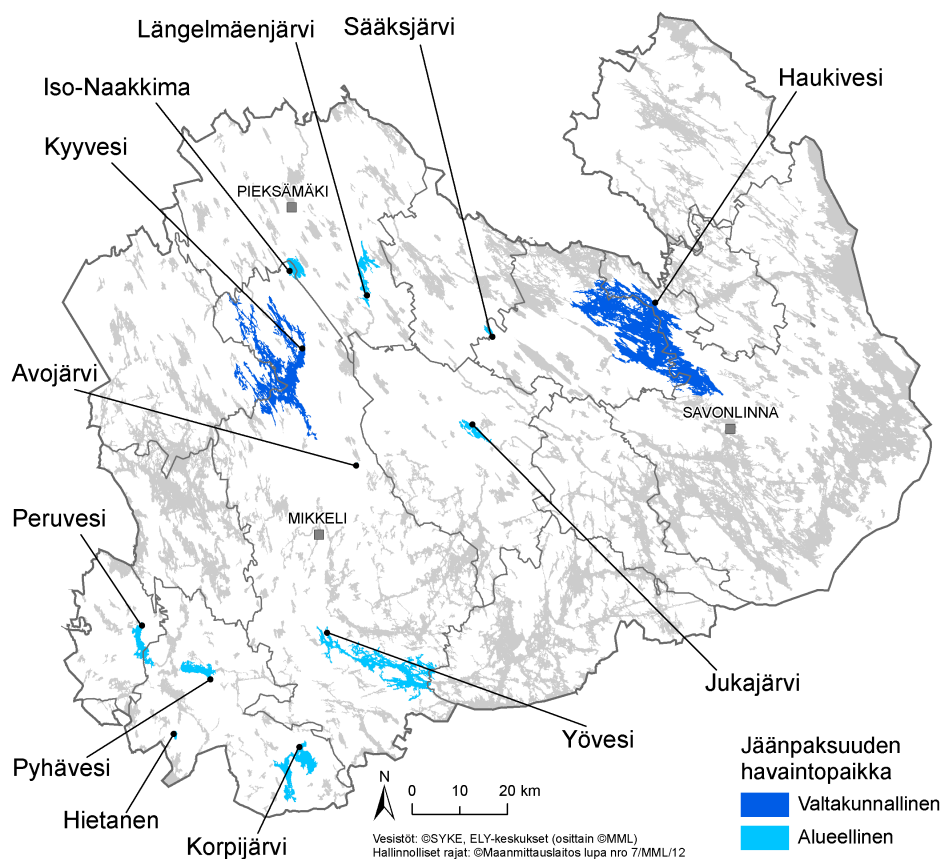
Kohvajään määrä on tänä talvena erityisen suuri, joten pelkän kokonaispaksuuden perusteella ei saa kokonaiskuvaa jään kantavuudesta. Kohvajään kantavuus on selvästi teräsjäätä heikompi. Mitatuissa järvissä kohvajään osuus kokonaisjäänpaksuudesta vaihteli 30-65 % välillä ollen keskimäärin noin 50 %.

Mittaushetkellä kohteissa lumikerroksen paksuus oli 4-12 cm. Lumipeite on ohentunut edelliseen mittaukseen nähden keskimäärin noin 5 cm.

Alueellisten jäähavaintokohteiden mittaustulokset:

Kunta,kylä	Järvi	Jään kokonaispaksuus, cm (9.-10.4.2013)	Ero ajankohdan keskiarvoon, cm
Mikkeli, Haukivuori	Iso-Naakkima	52	+1
Juva, Kirkonkylä	Jukajärvi	53	+4
Mikkeli, Vehmaskylä	Avojärvi	49	+5
Mäntyharju, Tommola	Korpijärvi	55	+3
Mäntyharju, Kirkonkylä	Pyhävesi	58	+6
Mäntyharju, Nurmaa	Hietanen	54	0
Pertunmaa, Lihavanpää	Peruvesi	55	+5
Pieksämäki, Virtasalmi	Längelmäenjärvi	51	+2
Rantasalmi, Pirttiselmä	Sääksjärvi	55	+4
Ristiina, Kirkonkylä	Yövesi, Kissalahti	60	+6

Jäänmittauskohteet kartalla:



Etelä-Savossa seurataan jäänpaksuutta myös kahdella valtakunnallisella jäähavaintoasemalla. Hauki-vuorella Kyyvedellä mitattiin 10.4. kokonaisjäänpaksuudeksi 54 cm, mikä on +4 cm enemmän kuin yleensä tähän aikaan. Haukiveden Oravin tietoja ei ollut saatavilla.

Keväällä jään rakenteen heikkeneminen vauhdittuu sen jälkeen, kun jään päällä oleva lumi on sulanut. Tämänhetkisen sääennusteen mukaan säätyyppi on hiljalleen muuttumassa siten, että yöpakkasia ei ajoit-tain enää ole ja sateita saattaa esiintyä. Mikäli öisin lämpötila pysyttelee nollan yläpuolella ja mikäli sateet tulevat pääosin vetenä, jäiden heikkeneminen voi olla nopeaakin. Tänä talvena suuri osa jään kokonaispak-suudesta on ollut hauraampaa kohvajäätä, joka heikkenee teräsjäätä nopeammin.

Jäällä kulkiessa on syytä välttää salmia ja virtapaikkoja. Erityisesti Saimaalla korkeasta vedenpinnasta ja virtaamasta johtuen salmipaikat ja kapeikot ovat olleet tavallista avoimempia ja jäät heikompia.

## Tietoa mittauskohteista

Huomattavaa on, että ilmoitetut jäänpaksuudet eivät milloinkaan kerro kyseisen järven koko jäätilannetta, vaan pelkästään yhden tutkimuskohteen tuloksen. Mittauspaikat kullakin järvellä sijaitsevat noin 100 metriä rannasta, eivätkä näin ollen kuvaa selkävesien jäätilannetta. Mittauskohteet eivät myöskään sijaitse salmis-sa eivätkä virtaavissa paikoissa.

## Vain teräsjää kantaa tarpeeksi

Jään kantokyky on aina arvioitava teräsjään mukaan. Yksin kulkevan ihmisen alla on oltava vähintään viisi senttimetriä teräsjäätä. Moottorikelkalla ajettaessa teräsjäätä on oltava koko ajoreitin pituudella vähintään 15 senttimetriä. Vasta noin 20 senttimetriä paksu teräsjää kantaa henkilöauton. Teräsjää on kirkas, läpikuul-tava ja tasainen. Vaalea ja huokoinen lumisohjosta muodostunut jää on kohvajäätä, jonka kantavuus on enintään puolet teräsjään kantavuudesta.

## Oikeat varusteet mukaan jäälle

Jäällä liikuttaessa on pidettävä mukana jäänaskaleita, joiden avulla voi vetää itsensä takaisin jäälle. Hyvä apuväline on myös tukeva keppi, jolla voi kokeilla jään laatua sekä auttaa hädän tullen itseään ja toisia. Heittoliinan voi tarvittaessa nopeasti heittää auttajalle tai autettavalle. Kelluntapuvut ja -takit sekä pelastus-liivit suojaavat viimalta ja helpottavat onnettomuuden sattuessa pelastautumista. Jäällä liikuttaessa kannat-taa aina pitää mukana myös pilliä, koska sen ääni kuuluu huutoa kauemmaksi.

## **Linkit**

[Vesistöjen jäänpaksuus -havaintokartta](#)

[Vesistöjen jäänpaksuuden mittaaminen](#)

[Jään kantavuus mitataan teräsjään mukaan](#)

## **Lisätietoja**

Erikoissuunnittelija Juho Kotanen, Etelä-Savon ELY-keskus, p. 0295 024 192

Maanmittausteknikko Matti Tissari, Etelä-Savon ELY-keskus, p. 0295 024 235

**NÄKYMIÄ | HUHTIKUU | 2013**

**JÄÄTILANNEKATSAUS**

**Etelä-Savon elinkeino-, liikenne- ja ympäristökeskus**

**11.4.2013**

**[www.ely-keskus.fi/julkaisut](http://www.ely-keskus.fi/julkaisut) | [www.doria.fi/ely-keskus](http://www.doria.fi/ely-keskus)**