



# Varsinais-Suomen työllisyyskatsaus 3/2013

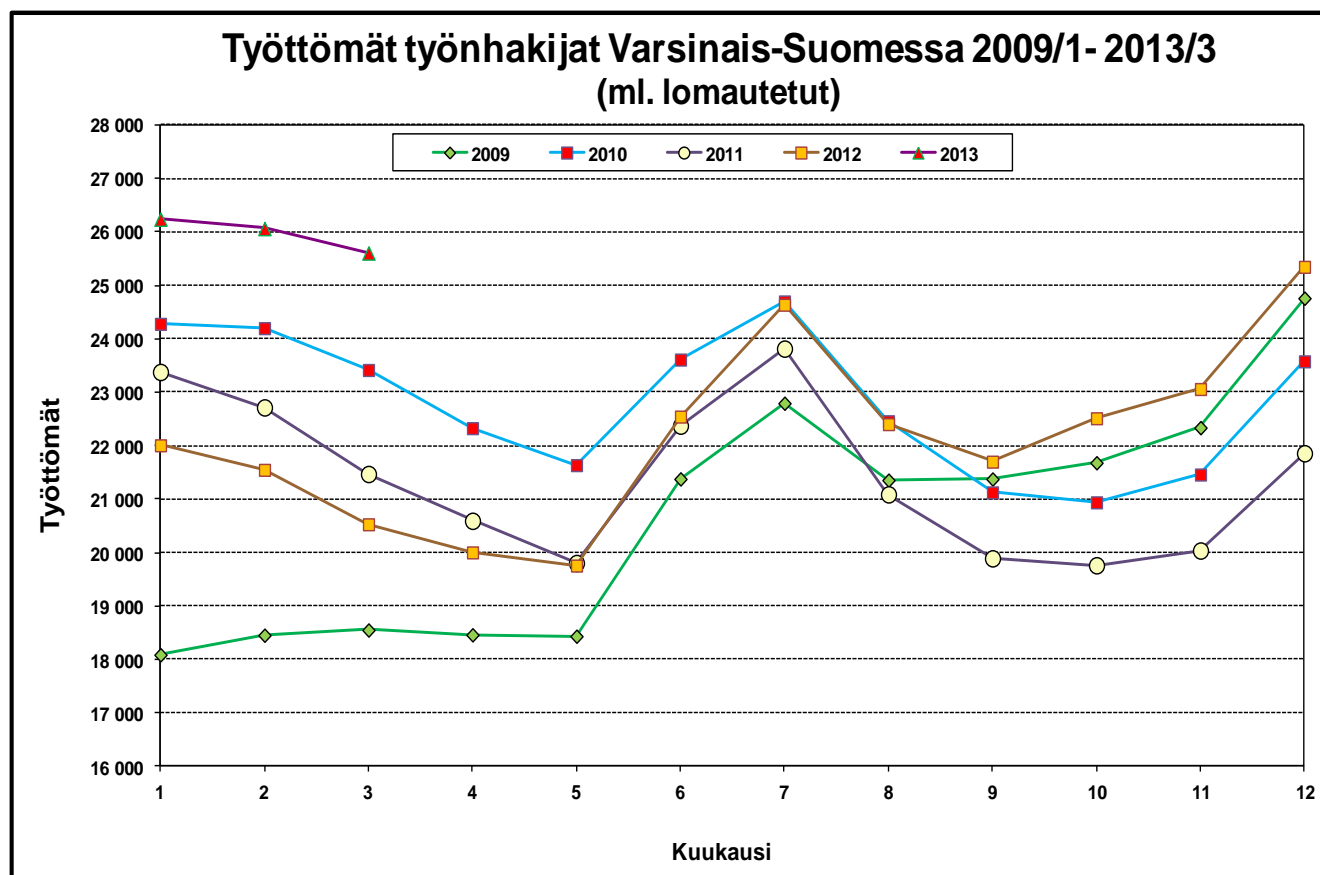
Julkaisuvapaa tiistaina 23.4. 2013 klo 9.00

## Työttömyyden kasvu kiihtyy yhä Varsinais-Suomessa

Varsinais-Suomen työ- ja elinkeinotoimistoissa oli maaliskuun lopussa 25 600 työtöntä työnhakijaa. Maaliskuun aikana työttömien määrä väheni 500 henkilöllä. Viime vuoden maaliskuusta määrä kasvoi 5 100 henkilöllä eli 24,5 prosentilla, kun koko maassa työttömien määrä kasvoi 16,6 prosentilla.

Maaliskuun lopussa työttömien osuus työvoimasta oli Varsinais-Suomessa suurempi kuin vuotta aiemmin, eli 11,1 % (9,0 %, 3/2012). Koko maassa osuus kasvoi 1,6 prosenttiyksiköllä, ollen 10,9 % (9,3 %, 3/2012). Näin Varsinais-Suomessa työttömyysaste on suurempi kuin koko maassa, mutta silti se on maan neljänneksi pienin Pohjanmaan, Uudenmaan ja Etelä-Pohjanmaan jälkeen.

Työttömien määrä kasvoi kaikkien ELY-keskusten alueilla ja Varsinais-Suomessa kasvuvauhti oli kovinta. Nuorten työttömien ja pitkäaikaistyöttömien osalta määrän kasvu jatkui kaikkien ELY-keskusten alueilla.



## Uusia avoimia työpaikkoja 28 % vähemmän kuin vuosi sitten

Maaliskuun viimeisenä päivänä oli avoimia työpaikkoja tarjolla maakunnan työ- ja elinkeinotoimistoissa 3 600 kappaletta eli 12 % vähemmän kuin vuosi sitten. Kaikkiaan työpaikkoja oli avoinna maaliskuun aikana 8 000 kappaletta, joista 3 300 oli uusia, maaliskuun aikana avautuneita, työpaikkoja. Vuotta aiempaan verrattuna työvoiman kysyntä supistui kaikilla ammattialoilla – poikkeuksina tarjoilu- ja vartiointitehtävät.

## Pitkäaikaistyöttömyys ja nuorten työttömyys kasvussa

Nuorten, alle 25-vuotiaiden, työttömien määrä oli Varsinais-Suomessa 29 prosenttia suurempi kuin vuosi sitten eli 3 200 henkilöä. Nuorten työttömyys kasvoi kaikissa alueen seutukunnissa. Maaliskuussa työttömien nuorten määrä väheni – tällä kertaa 100 henkilöllä. Pitkäaikaistyöttömien määrä kasvaa koko maassa. Varsinais-Suomessa yli vuoden työttömänä olleita henkilöitä oli 5 600 eli prosentin verran enemmän kuin vuotta aiemmin. Pitkäaikaistyöttömyys kasvaa kaikissa alueen seutukunnissa ja voimakkaimmin näistä Salon ja Loimaan seuduilla. Työttömien määrä kasvoi 27 prosentilla naisten keskuudessa ja miesten keskuudessa vastaavasti 23 prosentilla.

## Työttömyys kasvaa kaikissa ammattiryhmissä

Kysynnän hiljeneminen sekä viennissä että kotimarkkinoilla näkyy myös työllisyydessä: kaikilla ammattialoilla ja -ryhmissä työttömyys on kasvussa. Työttömyyden kasvuvauhti ei suuresti eroa alojen välillä. Voimakkainta kasvu oli teollisuudessa, rakentamisessa ja hallintotyössä.

## Työhallinnon toimenpiteissä 4,0 % työvoimasta

Työhallinnon palveluilla työllistyi tai oli koulutuksessa maaliskuun lopussa 9 100 henkilöä, eli 2 prosenttia vähemmän kuin vuotta aikaisemmin. Työvoimakoulutuksessa oli maaliskuun lopussa 3 200 henkilöä parantamassa valmiuksiaan työmarkkinoille. Valtion, kuntien tai yksityisen sektorin tukityöllä oli puolestaan työllistetty 2 100 henkilöä. Työllistetyistä oli 73 % palkattu yksityiselle sektorille. Työkokeilussa oli 970, työharjoittelussa 220 ja vuorottelupaikkaan työllistettyä 290 henkilöä. Lisäksi kuntouttavassa työtoiminnassa oli 800 ja omaehtoisesti opiskelemassa 1 520 henkilöä.

## Työttömyys kasvussa miltei kaikissa Varsinais-Suomen kunnissa

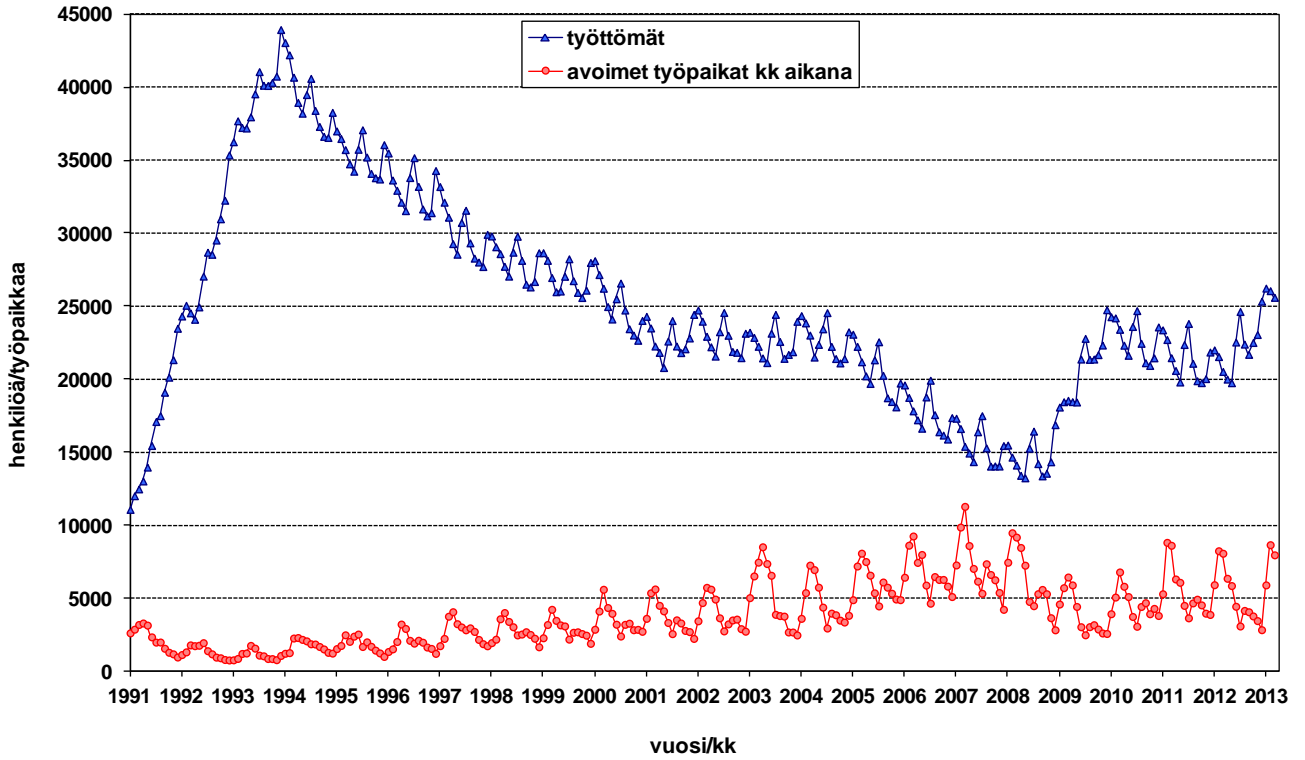
Työttömien määrä kasvoi viime vuodesta kaikissa Varsinais-Suomen seutukunnissa. Turunmaalla työttömien määrä kasvoi 16 prosentilla, kun se Vakka-Suomessa kasvoi 41 %. Työttömyysaste oli korkein Salon seutukunnassa (14,9 %) sekä Salon kaupungissa (15,5 %). Pienin työttömyysaste oli Turunmaan seutukunnassa (6,7 %) sekä kunnista Paraisilla (5,7 %). Työttömyysaste oli yli 10% viidessä (Marttila, Somero, Uusikaupunki, Turku ja Salo) alueen 28 kunnasta – kun vuotta aiemmin vastaavassa tilanteessa oli kaksi kuntaa.

**Lisätietoja: Varsinais-Suomen te-toimisto ja työmarkkina-analyttikko Juha Pusila, puh. 0295 022 772**

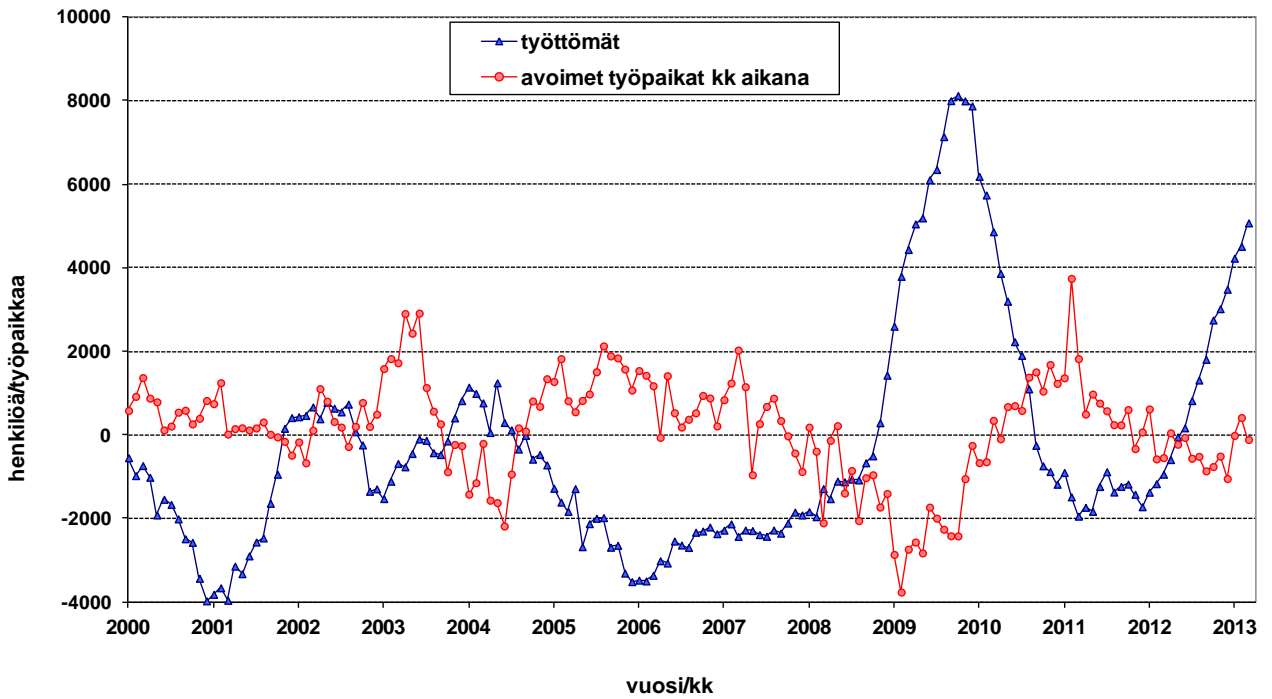
*HUOM! Työllisyyskatsaus on mahdollista saada myös sähköpostitse ilmoittamalla yhteystietonsa osoitteeseen [juha.pusila@ely-keskus.fi](mailto:juha.pusila@ely-keskus.fi)*

*Näin katsauksen saa käyttöönsä tuoreeltaan julkistamisajankohtana.*

Kuvio 1. Työttömät ja avoimet työpaikat Varsinais-Suomessa 1991/01 - 2013/03



Kuvio 2. Työttömyyden ja avointen työpaikkojen muutos ed. vuoteen Varsinais-Suomessa 2000/01 - 2013/03



**Taulu 1. Varsinais-Suomen työllisyystilanne maaliskuun lopussa ja toiminta maaliskuun aikana**

**I Tilanne kuukauden lopussa**

<i>Työnhakijat</i>	2012	2013	muutos	muutos %
1. Työttömät työnhakijat	20547	25608	5061	24,6
joista henkilökohtaisesti lomautetut	1664	2627	963	57,9
2. Lyhennetyllä työviikolla	326	415	89	27,3
3. Työssä olevat yhteensä	8164	7023	-1141	-14
joista yleisillä työmarkkinoilla	4480	4715	235	5,2
joista työllistettynä	3684	2308	-1376	-37,4
4. Työvoiman ulkopuolella	6560	7824	1264	19,3
joista työllistymistä edist.palvelussa	0	1421	1421	0
joista koulutuksessa	0	1696	1696	0
5. Työttömyyseläkettä saavat	2450	1533	-917	-37,4
1-5 Kaikki työnhakijat yhteensä	38047	42403	4356	11,4
<b>Työvoiman kysyntä</b>				
1. Avoimet työpaikat yhteensä	4108	3627	-481	-11,7
joista yli kuukauden avoinna olleet	1576	1686	110	7
joista yli 2 kuukautta avoinna olleet	478	380	-98	-20,5
<b>Palveluissa</b>				
1. Valtiolle työllistetyt	95	66	-29	-30,5
2. Kuntiin työllistetyt	639	483	-156	-24,4
3. Yksityiselle sektorille työllistetyt	1542	1514	-28	-1,8
1-3 Työllistetyt yhteensä	2276	2063	-213	-9,4
4. Työvoimakoulutuksessa	3294	3236	-58	-1,8
5. Valmennuksessa	0	0	0	0
6. Työ-/koulutuskokeilussa	0	971	971	0
7. Työharjoittelussa/työelämävalmennuks.	1159	218	-941	-81,2
8. Vuorotteluvapaasijaisena	473	291	-182	-38,5
9. Kuntouttavassa työtoiminnassa	620	794	174	28,1
10. Omaehtoisessa opiskelussa	1436	1522	86	6
1-10 Palveluissa yhteensä	9258	9095	-163	-1,8
<b>Työttömyyden rakenne</b>				
1. Työttömät naiset	8388	10635	2247	26,8
2. Työttömät miehet	12159	14973	2814	23,1
3. Alle 25-vuotiaat työttömät	2438	3151	713	29,2
4. Yli 50-vuotiaat työttömät	7892	9281	1389	17,6
5. Pitkäaikaistyöttömät	5086	5597	511	10

**II Toiminta kuukauden aikana**

	2012	2013	muutos	muutos %
1. Työttömät työnhakijat	24145	28903	4758	19,7
2. Muut työnhakijat	16422	15743	-679	-4,1
1-2 Työnhakijat yhteensä	40567	44646	4079	10,1
3. Kuukauden kaikki työpaikat	8534	7963	-571	-6,7
Kuukauden uudet työpaikat	4579	3315	-1264	-27,6
Täyttyneet työpaikat	5109	4474	-635	-12,4
joista toimiston hakijalla täytt.	1059	590	-469	-44,3
4. Alkaneet työttömyysjaksot	5402	5403	1	0
5. Päättyneet työttömyysjaksot	5822	5193	-629	-10,8
6. Uudet työllistämiset	810	316	-494	-61
7. Aloittanut työvoimakoulutuksen	943	605	-338	-35,8

**Taulu 2. Työmarkkinatilanteen muutos ammattiryhmittäin, maaliskuu**

Ammattiryhmä	Uudet avoimet paikat kuukauden aikana				Työttömät työnhakijat kuukauden			
	2012	2013	muutos	muutos, %	2012	2013	muutos määrä	muutos %
<b>Tekninen, luonnont., yhteisk.</b>	296	216	-80	-27,0 %	2 481	2 875	394	15,9 %
Tekniikan alan työ	107	55	-52	-48,6 %	871	1 032	161	18,5 %
Opetusalan työ	126	86	-40	-31,7 %	400	451	51	12,8 %
Taide- ja viihdealan työ	11	5	-6	-54,5 %	365	444	79	21,6 %
<b>Terveydenhuolto, sosiaalialan työ</b>	649	508	-141	-21,7 %	1 045	1 289	244	23,3 %
Terveyden- ja sairaanhoitotyö	415	316	-99	-23,9 %	354	465	111	31,4 %
Sosiaalialan työ	102	101	-1	-1,0 %	291	341	50	17,2 %
Lasten päivähoiton työ	33	33	0	0,0 %	178	213	35	19,7 %
<b>Hallinto ja toimisto</b>	222	152	-70	-31,5 %	2 083	2 643	560	26,9 %
Yritysten ja järjestöjen johtotyö	34	26	-8	-23,5 %	318	368	50	15,7 %
Sihteeri- ja toimistotyö	49	50	1	2,0 %	785	975	190	24,2 %
ATK-alan työ	54	15	-39	-72,2 %	442	613	171	38,7 %
<b>Kaupallinen työ</b>	1170	1037	-133	-11,4 %	1 491	1 875	384	25,8 %
Kauppaedustus ja konttorimyynti	530	738	208	39,2 %	370	482	112	30,3 %
Tavaroiden myyntityö	622	273	-349	-56,1 %	858	1 042	184	21,4 %
<b>Maa- ja metsätalous ja kalastus</b>	316	65	-251	-79,4 %	520	631	111	21,3 %
Maatilatalous, eläintenhoito	10	27	17	170,0 %	144	168	24	16,7 %
Puutarha- ja puistotyö	301	38	-263	-87,4 %	312	373	61	19,6 %
<b>Kuljetus ja liikenne</b>	133	137	4	3,0 %	757	855	98	12,9 %
Tieliikennetyö	77	48	-29	-37,7 %	503	602	99	19,7 %
Posti- ja tietoliikennetyö	0	2	2	0,0 %	42	49	7	0,0 %
Postinkantajatyö	53	74	21	39,6 %	60	67	7	11,7 %
<b>Rakennus-, kaivos- ja louhintatyö</b>	198	129	-69	-34,8 %	1 910	2 421	511	26,8 %
Talonrakennustyö	141	77	-64	-45,4 %	1 598	2 025	427	26,7 %
<b>Teollinen työ</b>	853	525	-328	-38,5 %	5 050	6 840	1790	35,4 %
Konepaja- ja rakennusmetallityö	290	255	-35	-12,1 %	1 943	2 688	745	38,3 %
Sähkötyö	51	45	-6	-11,8 %	1 030	1 592	562	54,6 %
Pakkaus-, varasto- ja ahtaustyö	129	96	-33	-25,6 %	482	624	142	29,5 %
Sekatyö	271	59	-212	-78,2 %	195	209	14	7,2 %
<b>Palvelu</b>	742	546	-196	-26,4 %	1 817	2 227	410	22,6 %
Majoitusliike- ja suurtaloustyö	253	137	-116	-45,8 %	747	901	154	20,6 %
Tarjoilutyö	122	145	23	18,9 %	268	327	59	22,0 %
Kiinteistöhoito- ja siivoustyö	263	131	-132	-50,2 %	527	611	84	15,9 %
<b>Luokittelematon työ</b>	0	0	0		3 393	3 951	558	16,4 %
Ilman ammattia olevat	0	0	0		2 909	3 390	481	16,5 %
Ammatinvaihtajat	0	0	0		359	395	36	10,0 %
Vastavalmistuneet	0	0	0		58	64	6	10,3 %
<b>Yhteensä</b>	<b>4 579</b>	<b>3 315</b>	<b>-1 264</b>	<b>-27,6 %</b>	<b>20 547</b>	<b>25 607</b>	<b>5 060</b>	<b>24,6 %</b>

**Taulu3. Laskentapäivän työttömät työnhakijat, maaliskuu**

ELY-keskus	Työttömät ml. lomautetut			Työttömyysaste ml. lomautetut		
	2012	2013	Muutos,%	2012	2013	Muutos, %
Uusimaa	54 795	65 973	20,4	6,6	7,8	1,2
Varsinais-Suomi	20 531	25 558	24,5	9,0	11,1	2,1
Satakunta	10 885	12 382	13,8	10,5	11,5	1,0
Häme	18 876	21 508	13,9	10,7	11,9	1,2
Pirkanmaa	24 468	30 108	23,1	10,1	12,2	2,1
Kaakkois-Suomi	18 107	19 533	7,9	12,4	14,1	1,7
Etelä-Savo	7 880	8 570	8,8	11,9	12,6	0,7
Pohjanmaa	7 618	8 838	16,0	6,5	7,5	1,0
Keski-Suomi	16 039	18 336	14,3	12,9	14,8	1,9
Pohjois-Savo	12 524	13 965	11,5	11,1	12,6	1,5
Pohjois-Karjala	10 838	11 706	8,0	14,1	16,3	2,2
Kainuu	4 572	5 336	16,7	12,4	15,2	2,8
Pohjois-Pohjanmaa	20 464	24 212	18,3	11,1	13,5	2,4
Lappi	10 871	12 191	12,1	12,9	15,4	2,5
Etelä-Pohjanmaa	7 105	8 094	13,9	7,7	8,6	0,9
Ahvenanmaa	427	536	25,5	2,8	3,6	0,8
<b>Koko maa</b>	<b>246 078</b>	<b>286 951</b>	<b>16,6</b>	<b>9,3</b>	<b>10,9</b>	<b>1,6</b>

**Taulu 4. Työttömät työnhakijat ja uudet avoimet työpaikat toimipaikan mukaan Varsinais-Suomen te-toimistossa, maaliskuu**

Toimipaikka	Työttömät ml. lomautetut			Uudet avoimet paikat		
	2012	2013	Muutos	2012	2013	Muutos
Turku (koko)	10 818	12 696	17,4 %	2 428	1 960	-19,3 %
Turku	10 425	12 651	21,4 %	2 428	1 960	-19,3 %
Palvelukeskus	393	45	-88,5 %	0	0	..
Laitila	235	285	21,3 %	216	106	-50,9 %
Loimaa	1 024	1 322	29,1 %	257	140	-45,5 %
Turunmaa	575	677	17,7 %	166	104	-37,3 %
Salo	3 332	4 549	36,5 %	456	412	-9,6 %
Uusikaupunki	771	1 067	38,4 %	383	165	-56,9 %
Paimio	279	400	43,4 %	77	64	-16,9 %
Raisio*	2 126	2 673	25,7 %	344	215	-37,5 %
Kaarina (koko)	1 371	1 813	32,2 %	252	149	-40,9 %
Kaarina	865	1 183	36,8 %	195	72	-63,1 %
Lieto	506	630	24,5 %	57	77	35,1 %
<b>Yhteensä</b>	<b>20 531</b>	<b>25 558</b>	<b>24,1 %</b>	<b>4 579</b>	<b>3 315</b>	<b>-27,6 %</b>

**Taulu 5. Työttömät työnhakijat Varsinais-Suomen kunnissa 29.3.2013**

Kunta	Työvoima	Avoimet työpaikat	Työttömät työnhakijat (ml. henk.koht.lomautetut)					
			Kaikki	Miehet	Naiset	Alle 25-vuotiaat	Yli 50-vuotiaat	Yli vuoden tyött.
<b>Loimaan seutukunta</b>	<b>17 064</b>	<b>131</b>	<b>1 594</b>	<b>947</b>	<b>647</b>	<b>162</b>	<b>674</b>	<b>276</b>
-Aura	2 022	14	189	106	83	15	83	41
-Koski TI	1 049	1	96	54	42	10	40	15
-Loimaa	7 554	82	728	448	280	72	312	111
-Marttila	931	4	94	57	37	11	30	10
-Oripää	649	4	53	31	22	5	28	5
-Pöytyä	3 928	22	356	211	145	41	146	75
-Tarvasjoki	931	4	78	40	38	8	35	19
<b>Salon seutukunta</b>	<b>30 185</b>	<b>671</b>	<b>4 494</b>	<b>2 477</b>	<b>2 017</b>	<b>469</b>	<b>1 813</b>	<b>1 038</b>
-Salo	26 146	586	4 062	2 250	1 812	426	1 610	945
-Somero	4 039	85	432	227	205	43	203	93
<b>Turun seutukunta</b>	<b>154 565</b>	<b>2 278</b>	<b>17 336</b>	<b>10 290</b>	<b>7 046</b>	<b>2 329</b>	<b>5 776</b>	<b>3 955</b>
- Kaarina	15 234	56	1 152	662	490	168	422	182
- Lieto	8 237	71	547	318	229	73	188	89
- Masku	4 880	29	283	150	133	22	126	56
- Mynämäki	3 823	13	307	181	126	30	132	60
- Naantali	9 188	170	705	416	289	75	308	102
- Nousiainen	2 412	1	150	86	64	21	58	24
- Paimio	5 210	45	334	210	124	43	130	53
- Raisio	12 091	82	1 115	693	422	160	445	197
- Rusko	2 942	28	188	114	74	22	78	40
- Sauvo	1 436	5	88	55	33	6	38	16
- Turku	89 112	1 778	12 467	7 405	5 062	1 709	3 851	3 136
<b>Turunmaa</b>	<b>10 333</b>	<b>123</b>	<b>689</b>	<b>408</b>	<b>281</b>	<b>57</b>	<b>313</b>	<b>123</b>
- Kemiönsaari	3 129	50	277	168	109	21	128	36
- Parainen	7 204	73	412	240	172	36	185	87
<b>Vakka-Suomi</b>	<b>14 533</b>	<b>424</b>	<b>1 495</b>	<b>851</b>	<b>644</b>	<b>134</b>	<b>705</b>	<b>205</b>
- Kustavi	382	25	32	20	12	3	15	3
- Laitila	3 896	124	272	141	131	32	128	31
- Pyhäranta	1 050	8	92	48	44	7	48	19
- Taivassalo	766	7	61	31	30	5	36	13
- Uusikaupunki	7 353	256	960	567	393	79	447	129
- Vehmaa	1 086	4	78	44	34	8	31	10
<b>Yhteensä</b>	<b>226 680</b>	<b>3 627</b>	<b>25 608</b>	<b>14 973</b>	<b>10 635</b>	<b>3 151</b>	<b>9 281</b>	<b>5 597</b>

..= Tietoa ei ole saatu, se on liian epävarma esitettäväksi, tai se on salassapitosäännön alainen.

**Taulu 6. Työttömyyden rakennetietoja Varsinais-Suomen seutukunnissa, helmikuu**

A. Työttömyysaste							Muutos, %	
	2008	2009	2010	2011	2012	2013	2012-2013	2008-2013
Turku	6.6	8.2	10.4	9.9	9.4	11.2	1.8	4.6
Salo	6.4	9.5	11.4	10.6	11.0	14.9	3.9	8.5
Loimaa	5.1	7.8	8.5	7.5	7.2	9.3	2.1	4.2
Vakka-Suomi	5.8	7.2	9.3	9.0	7.3	10.3	3.0	4.5
Turunmaa	4.4	5.4	6.9	5.7	5.7	6.7	1.0	2.3
<b>B. Työttömien määrä</b>								
	2008	2009	2010	2011	2012	2013	2012-2013	2008-2013
Turku	9 886	12 475	15 985	15 101	14 364	17 336	20.7	75.4
Salo	1 960	2 933	3 504	3 214	3 306	4 494	35.9	129.3
Loimaa	872	1 349	1 452	1 276	1 227	1 594	29.9	82.8
Vakka-Suomi	871	1 078	1 373	1 315	1 057	1 495	41.4	71.6
Turunmaa	462	578	735	601	593	689	16.2	49.1
Varsinais-Suomi	14 051	18 413	23 049	21 507	20 547	25 608	24.6	82.3
<b>C. Työttömät alle 25-vuotiaat</b>								
	2008	2009	2010	2011	2012	2013	2012-2013	2008-2013
Turku	959	1 557	2 081	1 722	1 790	2 329	30.1	142.9
Salo	189	416	411	312	364	469	28.8	148.1
Loimaa	83	186	189	140	138	162	17.4	95.2
Vakka-Suomi	82	142	175	116	94	134	42.6	63.4
Turunmaa	30	84	79	52	52	57	9.6	90.0
Varsinais-Suomi	1 343	2 385	2 935	2 342	2 438	3 151	29.2	134.6
<b>D. Työttömät yli 50-vuotiaat</b>								
	2008	2009	2010	2011	2012	2013	2012-2013	2008-2013
Turku	3 861	4 136	5 033	5 325	5 161	5 776	11.9	49.6
Salo	885	1 087	1 353	1 345	1 379	1 813	31.5	104.9
Loimaa	396	524	567	565	545	674	23.7	70.2
Vakka-Suomi	484	490	572	627	531	705	32.8	45.7
Turunmaa	240	251	296	281	276	313	13.4	30.4
Varsinais-Suomi	5 866	6 488	7 821	8 143	7 892	9 281	17.6	58.2
<b>E. Pitkäaikaistyöttömät</b>								
	2008	2009	2010	2011	2012	2013	2012-2013	2008-2013
Turku	2 039	1 895	3 101	3 916	3 766	3 955	5.0	94.0
Salo	395	367	597	718	801	1 038	29.6	162.8
Loimaa	163	129	196	223	211	276	30.8	69.3
Vakka-Suomi	171	142	131	153	195	205	5.1	19.9
Turunmaa	75	58	81	123	113	123	8.8	64.0
Varsinais-Suomi	2 843	2 591	4 106	5 133	5 086	5 597	10.0	96.9
<b>F. Työttömät maahanmuuttajat</b>								
	2008	2009	2010	2011	2012	2013	2012-2013	2008-2013
Turku	898	1 223	1 526	1 504	1 543	2 201	42.6	145.1
Salo	156	267	313	229	264	421	59.5	169.9
Loimaa	28	31	40	32	44	80	81.8	185.7
Vakka-Suomi	9	7	17	24	25	23	-8.0	155.6
Turunmaa	12	19	41	30	37	41	10.8	241.7
Varsinais-Suomi	1 103	1 547	1 937	1 819	1 913	2 766	44.6	150.8



**Taulu 7. Työttömien määrä ja työttömyysaste Varsinais-Suomen kunnissa**

Kunta	Työttömien määrä			Työttömyysaste, %		
	2012/3	2013/2	2013/3	2012/3	2013/2	2013/3
AURA	141	192	189	7,1	9,5	9,3
KAARINA	862	1 172	1 152	5,7	7,7	7,6
KEMIÖNSAARI	210	301	277	6,7	9,6	8,9
KOSKI TL	71	96	96	6,8	9,2	9,2
KUSTAVI	22	33	32	5,7	8,6	8,4
LAITILA	222	289	272	5,6	7,4	7,0
LIETO	427	563	547	5,4	6,8	6,6
LOIMAA	583	739	728	7,7	9,8	9,6
MARTTILA	58	90	94	6,3	9,7	10,1
MASKU	235	281	283	4,9	5,8	5,8
MYNÄMÄKI	225	309	307	5,9	8,1	8,0
NAANTALI	576	718	705	6,3	7,8	7,7
NOUSIAINEN	113	162	150	4,7	6,7	6,2
ORIPÄÄ	51	50	53	7,9	7,7	8,2
PAIMIO	226	362	334	4,4	6,9	6,4
PARAINEN	383	428	412	5,3	5,9	5,7
PYHÄRANTA	73	100	92	6,8	9,5	8,8
PÖYTYÄ	272	356	356	7,0	9,1	9,1
RAISIO	857	1 129	1 115	7,1	9,3	9,2
RUSKO	142	191	188	4,9	6,5	6,4
SALO	2 929	4 076	4 062	11,2	15,6	15,5
SAUVO	69	93	88	4,9	6,5	6,1
SOMERO	377	439	432	9,3	10,9	10,7
TAIVASSALO	59	67	61	7,7	8,7	8,0
TARVASJOKI	51	78	78	5,6	8,4	8,4
TURKU	10 632	12 671	12 467	12,1	14,2	14,0
UUSIKAUPUNKI	624	1 003	960	8,5	13,6	13,1
VEHMAA	57	77	78	5,3	7,1	7,2

**Taulu 8. Työttömät ulkomaan kansalaiset Varsinais-Suomessa 2012-2013**

A. Yhteensä

	Vuosi kuukausi	2012 3	2013 3	muutos edv.	
Varsinais-Suomi		1913	2766	853	44,6 %
Turku		1326	1878	552	41,6 %
Salo		248	395	147	59,3 %

B. TOP 10, kansalaisuuden mukaan

	Vuosi kuukausi	2012 3	2013 3	muutos edv.	
VIRO		258	432	174	67,4 %
VENÄJÄ		298	402	104	34,9 %
IRAK		221	328	107	48,4 %
IRAN		143	172	29	20,3 %
SOMALIA		94	148	54	57,4 %
SERBIA JA MONTENEGRO		102	127	25	24,5 %
THAIMAA		52	74	22	42,3 %
AFGANISTAN		58	70	12	20,7 %
RUOTSI		42	58	16	38,1 %
BOSNIA-HERTSEGOVINA		57	57	0	0,0 %