



Vesitilannekatsaus 23.5.2013

Etelä-Savon vesitilanne on ajankohtaan nähden tavanomainen



Saimaan vedenpinta palannut normaalivyöhykkeelle

Vuoksen vesistöissä kevään valuntahuippu on mennyt ohi. Lämmin sää ja tavanomainen sademäärä ovat pienentäneet valumia ja järvien tulovirtaamia. Useimpien järvien vedenkorkeudet ovat laskusuunnassa. Vedenpinta oli Saimaalla toukokuun 22. päivänä Lappeenrannan Lauritsalan asteikossa NN + 76,21 m. Saimaan pinta on tällä hetkellä +46 cm ajankohdan keskitason yläpuolella eli ns. normaalivyöhykkeen ylärajan tuntumassa. Vedenkorkeus on noussut vajaat 15 cm huhtikuun puolivälin jälkeen. Ennusteen mukaan mikäli alkukesä ei ole poikkeuksellisen sateinen, vedenkorkeuden ei ennakoida enää nousevan. Saimaalla viime heinäkuussa alkaneet lisäjuoksutukset lopetettiin 12.5.2013 ja palattiin normaalijuoksutukseen. Vedenkorkeuden nousua saatiin alennettua lisäjuoksutuksilla vuodenvaihteeseen mennessä 32 cm.

Kermajärven pinta on tällä hetkellä +11 cm ajankohdan keskitason yläpuolella. Enonkoskella Ylä-Enonveden pinta on -7 cm ajankohtaan nähden alempana. Savonlinnan Suurijärvellä ollaan tällä hetkellä ajankohdan keskivedenkorkeuden tasolla. Säännöstellyistä vesistä Maaveden pinta on tällä hetkellä -6 cm ajankohdan keskiarvoa alempana.

Ylempänä Vuoksen vesistöalueella Kallaveden pinta on saavuttanut huippunsa. Pielisen vedenkorkeuden nousu on tasaantumassa.

Vuoksen vesistöalueen merkittävimpien järvien vedenkorkeudet ja vedenkorkeusennusteet löytyvät kuvina linkkilistalta.

Puulan vedenpinta hieman tavanomaista alempana

Mäntyharjun reitillä kevään tulvat jäivät tavanomaisiksi. Kevättulvan huippu on jo ohitettu monissa järvissä ja joissa ja vedenpinnat kääntyneet laskuun. Säännöstellyistä järvistä Puulan vedenkorkeus on tällä hetkellä tasolla NN + 94,56 m, joka on noin -5 cm ajankohdan keskiarvon alapuolella. Puulan ennustetaan nousevan nykyisestä tasosta kesäkuun puoliväliin mennessä n. 5 cm. Nousua on kertynyt kevään alimmista lukemista huhtikuun puolivälistä vajaat 30 cm.

Puulan vedenkorkeutta säännöstelevän Kissakosken vesivoimalaitoksen juoksutus on tällä hetkellä noin 14 m³/s, joka on ajankohtaan nähden pieni. Juoksutuksen pienentäminen on alentanut alapuolisen vesistön vedenkorkeuksia. Alapuolisen Vahvajärven vedenpinta on tällä hetkellä -26 cm ajankohdan keskiarvon alapuolella ja ennustetaan vielä jonkin verran laskevan.

Latvajärvistä Pieksämäen Iso-Naakkiman vedenpinta on tällä hetkellä ajankohdan keskiarvon tuntumassa ja vedenkorkeus on lähtenyt laskusuuntaan. Kangasniemen Synsiä on puolestaan -5 cm tavanomaista alempana.

Kyyveden vedenkorkeus, NN + 100,82 m, on myös ajankohdan keskiarvon tasolla. Myös siellä vedenpinta on lähtenyt laskuun ja sen ennakoidaan laskevan kesäkuun aikana n. 10 cm tavanomaista alemmaksi.

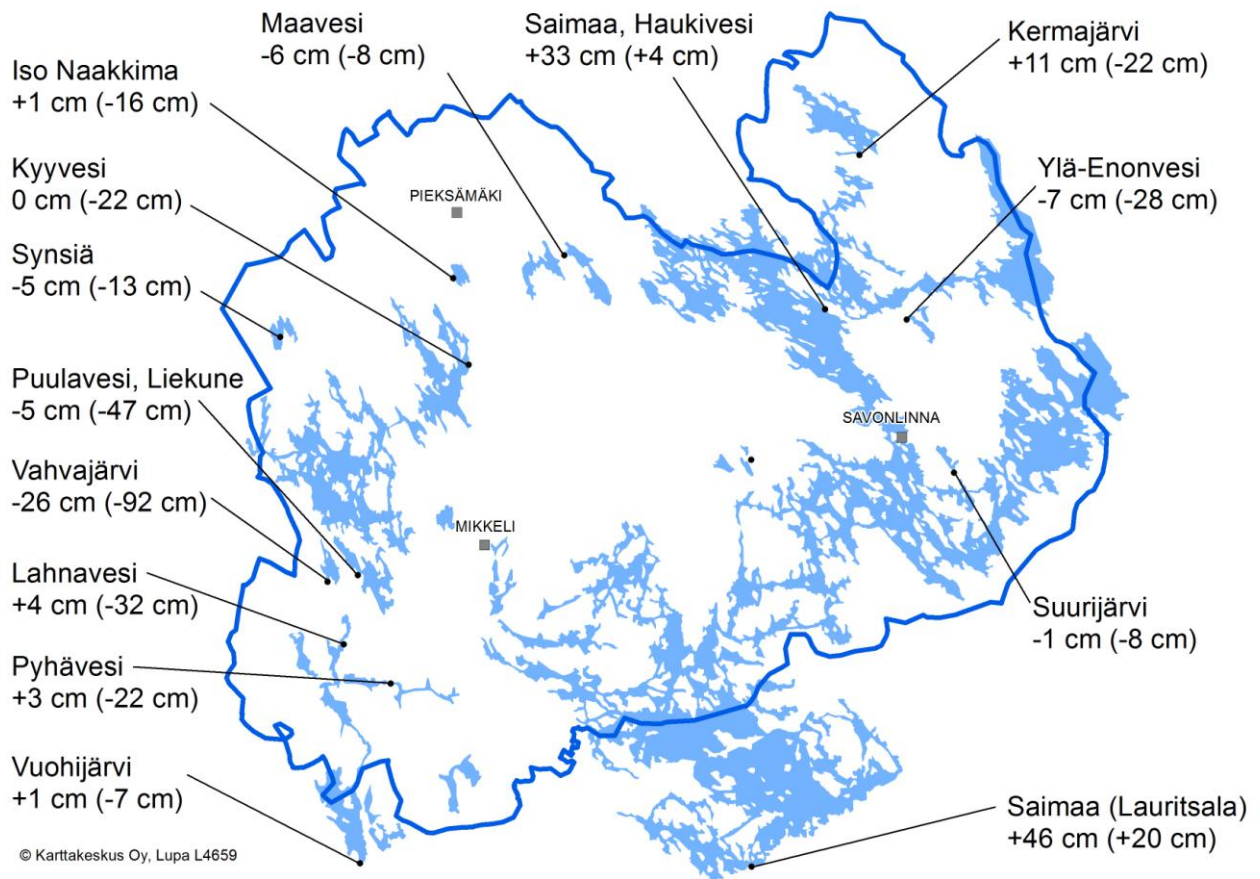
Alempana vesistöreitillä Lahnavesi on +4 cm ja Pyhävesi +3 cm keskiarvon yläpuolella. Vuohijärvellä vedenpinta on tällä hetkellä ajankohdan keskiarvon tutumassa.

Merkittävimmistä säännöstelemättömistä virtavesistä Läsäkoskessa on tällä hetkellä noin 21 m³/s virtaama, joka on ajankohtaan nähden n. 2 m³/s pienempi.

Mäntyharjun reitin merkittävimpien järvien vedenkorkeudet ja vedenkorkeusennusteet löytyvät kuvina linkkilistalta.

Järvien vedenkorkeudet

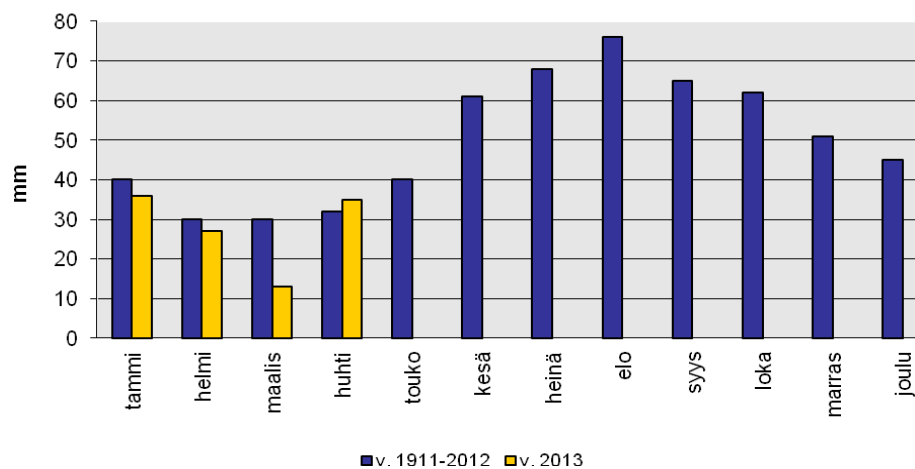
Seuraavassa kuvassa on esitetty jatkuvasti havaittavien järvien nykyisten vedenkorkeuksien poikkeamat senttimetreinä pitkäaikaisesta keskiarvosta. Suluissa oleva luku kertoo poikkeaman viimevuotisesta vastavan ajan vedenkorkeudesta. Kuvan vedenkorkeudet on mitattu pääosin aikavälillä 20.-22.5.2013.



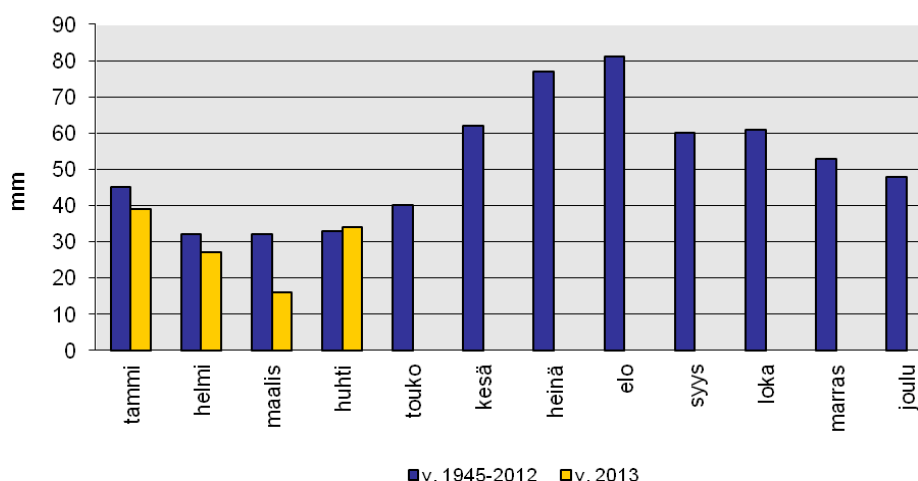
Alkuvuoden sateet tavanomaista vähäisemmät

Kevättalvella Etelä-Savossa satoi keskimääräistä vähemmän. Erityisesti maaliskuu oli vähäsateinen. Huhtikuun ja toukokuun alkupuoli oli sateiden suhteen normaalitasoa. Tammi-huhtikuussa oli satanut n. 20 % vähemmän pitkän aikavälin keskiarvoon verrattuna. Näin ollen lumen sulamisvesiäkin saatiin tavanomaista vähemmän, joten järvissä vedenpintojen maksimikorkeudet olivat maltilliset. Toukokuun puoliväliin mennessä on maakunnassa satanut n. 130 mm.

Aluesadanta vuonna 2013
Saimaa lähialueineen



Aluesadanta vuonna 2013
Mäntyharjun reitti, Ripatinkoski

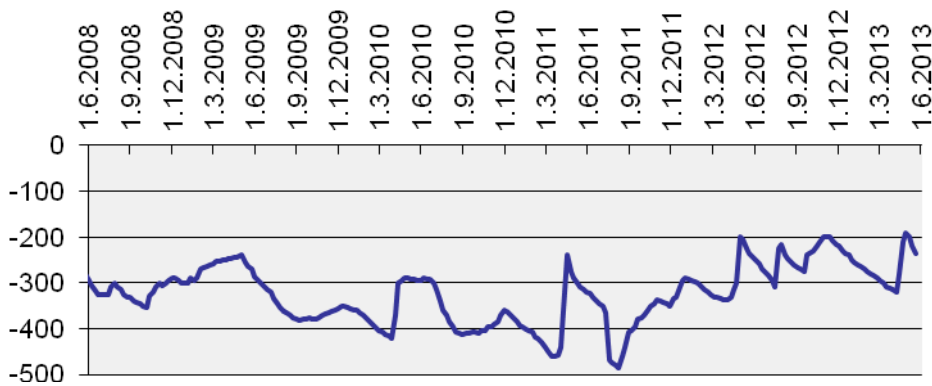


Pohjavesivarastot täydentyneet

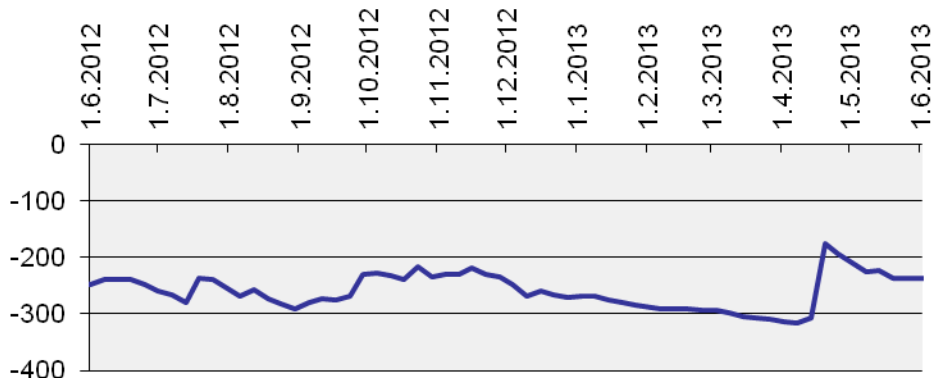
Pohjavesivarastot täydentyivät Etelä-Savossa lumien sulamisvesistä. Pohjaveden pinnat olivat vielä huhtikuun puolivälissä monin paikoin ajankohdan keskiarvon alapuolella edeltävän kylmän sääjakson takia. Nyt pohjavesien pinnat ovat täydentyneet ja ne ovat monin paikoin ajankohdan keskitasolla. Pohjavesiasemien vedenkorkeudet löytyvät kuvina linkkiluettelosta.

Rantasalmella Etelä-Kokkilan seurantakaivossa vedenpinta kohosi huhtikuun lopussa kymmenvuotiaan mittaushistorian korkeimpiin lukemiin. Vedenpinta on sen jälkeen lähtenyt laskusuuntaan. Myös Kerimäen Louhen kylällä sijaitsevassa kaivossa vedenpinta on laskussa. Kaivovesien riittoisuus riippuu mm. muodostumisalueen ominaisuuksista ja kaivon sijainnista. Erityisesti muodostumisalueeltaan pienissä kaivoissa pinnankorkeudet vaihtelevat erityisesti sademäärän mukaan. Etelä-Savon kaivoissa ainakin alkukesällä veden riittävyys on turvattu, mutta loppukesän tilanteeseen vaikuttaa kesän sateet.

Etelä-Kokkila, Rantasalmi
Vedenpinta kaivon kannesta, cm



Louhi, Kerimäki
Vedenpinta kaivon kannesta, cm



Pintavedet hieman tavallista lämpimämpiä

Viime viikkoina lämpimät säät ovat nostaneet Etelä-Savossa järiveden lämpötiloja. Haukivedellä Oravissa pintaveden lämpötila oli aamulla 21,5. rannan tuntumassa 12,4 astetta, mikä oli 3 astetta ajankohdan keskitasoa korkeammalla. Kyyvedellä Haukivuorella vastaavaan aikaan lämpötila oli 10,3 astetta, mikä oli asteen tavanomaista kylmempää.

Veden lämpötilat seurailevat pääosin ilman lämpötiloja. Tyynellä ja lämpimällä säällä pintavesi voi lämmetä lyhyessä ajassa merkittävästi. Keväällä ja alkukesällä lämmin pintakerros on kuitenkin vielä ohut, ja tuulen suunnan muutokset voivat nostaa kylmää alusvettä pintaan. Tällöin veden lämpötilat voivat vastavasti laskea hyvinkin äkkiä.

Linkit

[Saimaan korkeus ja ennuste](#)

[Saimaan vedenkorkeus](#)

[Saimaan juoksutukset](#)

[Mäntyharjun reitin vedenkorkeudet](#)

[Pohjaveden korkeudet Etelä-Savossa](#)

Lisätietoja

Erikoissuunnittelija Juho Kotanen, Etelä-Savon ELY-keskus, puh. 0295 024 192

Vesistöinsinööri Varpu Rajala, Etelä-Savon ELY-keskus, puh. 0295 024 224

NÄKYMIÄ | TOUKOKUU | 2013

VESITILANNEKATSAUS

Etelä-Savon elinkeino-, liikenne- ja ympäristökeskus

23.5.2013

www.ely-keskus.fi/julkaisut | www.doria.fi/ely-keskus