



Maaseudun kehittämistukien vaikutukset Etelä-Savon alueella ohjelmakaudella 2007-2013

Taustatietoja

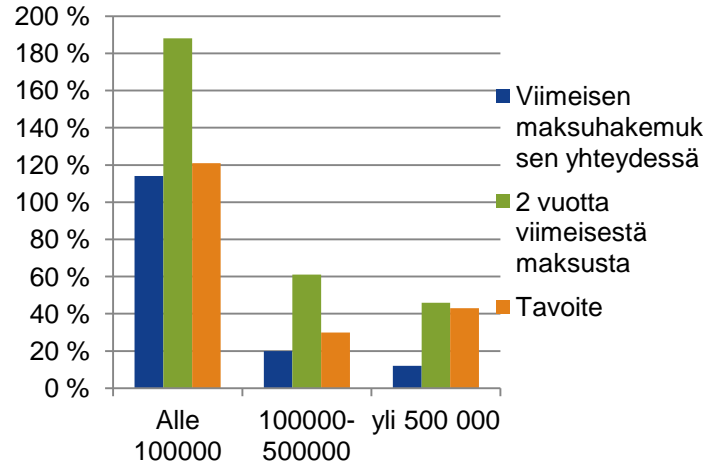
Tämän selvityksen tavoitteena oli tutkia maaseudun kehittämiseen myönnettyjen tukien vaikutuksia. Näitä tukia on myönnetty maaseudulla sijaitseville mikroyrityksille ja maataloille, jotka maatalouden sivuansiona harjoittavat muuta yritystoimintaa. Selvityksen aineisto on peräisin maa- ja metsätalousministeriön tietopalvelusta. Tuen myöntämisen ehtoihin kuuluu, että yritykset ilmoittavat jälkikäteiskyselyssä muun muassa tietoja liikevaihdosta ja taloudellisesta tuloksesta. Kyseiset tiedot on ajallisesti jaoteltu lähtötason tietoon ja tietoon kaksi vuotta viimeisestä maksuhakemuksesta. Lisäksi yritykset ovat hankkeen alussa arvioineet tietyn tavoitetason, johon he hankkeen toteuttamisella pyrkivät.

Liikevaihdon kehittyminen

Mukana on 51 hanketta, joista oli kesällä 2013 saatavilla tieto myös liikevaihdosta tuen hakuhetkellä, tuen loppumaksun yhteydessä ja kaksi vuotta loppumaksun maksamisesta. Tarkastelun kohteena oleviin hankkeisiin oli myönnetty yhteensä noin 1,5 miljoonaa euroa tukea. Näille yrityksille myönnetystä rahoituksesta yksi hanke oli saanut keskimääräisesti noin 29 000 euroa tukea. Lähtötasolla kaikki yritykset huomioden yhden yrityksen liikevaihto oli keskiarvoisesti noin 125 000 euroa. Tavoitteeksi yritykset olivat asettaneet nostaa liikevaihdon keskimääräisesti noin 201 000 euroon. Tämä toteutui siten, että viimeisen maksuhakemuksen yhteydessä keskiarvo oli noin 164 000 euroa. Kahden vuoden jälkeen viimeisestä maksuhakemuksesta liikevaihdon keskiarvo kaikki yritykset huomioon ottaen oli sen sijaan noin 225 000 euroa. Jo ennestään toimivien yritysten liikevaihto oli lähtötasolla keskiarvoisesti 168 259 euroon. Tavoitteeksi jo toimivat yritykset olivat asettaneet liikevaihdon nostamisen keskiarvoisesti 243 115 euroon. Kyseisillä yrityksillä liikevaihto oli viimeisen maksuhakemuksen yhteydessä keskimääräisesti 207 053 ja kahden vuoden päästä viimeisestä maksuhakemuksesta keskimääräisesti 284 980.

Liikevaihdon määrän mukaisesti tarkasteltaessa huomataan, että yritykset joiden liikevaihto oli lähtötasolla alle 100 000 euroa, ovat onnistuneet pääsemään tavoitteeseensa. Tätä suuremmat yritykset sekä uudet yritykset ovat sen sijaan jääneet tavoitteestaan jonkin verran. Kaikissa luokissa liikevaihto on kuitenkin keskimääräisesti kasvanut koko tarkasteluvälin ajan.

Liikevaihdon prosentuaalinen muutos lähtötasoon nähden liikevaihtoluokittain



Liikevaihto	Lähtötaso	Tavoite	Toteuma 2v
Alle 100000 (22 kpl)	32 022	70 682	92 093
100000- 500000 (12 kpl)	276 528	358 197	444 242
yli 500000 (4 kpl)	592 754	846 250	868 076
Aloittavat (13 kpl)	0	76 949	49 317

Liikevaihto suhteutettuna jaettuun tukeen

Kaikki yritykset ja hankkeet huomioon ottaen liikevaihto oli kasvanut yhteensä n. 5 milj. euroa. Suhteutettuna maksettuaan tukeen, liikevaihto oli kasvanut noin **3,5 euroa** tukieuroa kohden. Maaseudun mikroyritysten kohdalla liikevaihdon kasvu tukieuroa kohden oli suurinta, 5,1 euroa tukieuroa kohden. Uusille yrityksille oli jaettu tukia yhteensä 392 681 euroa ja keskimääräisesti 30 206 euroa. Aloittavien yritysten liikevaihto nousi tarkkailuajanjaksolla keskimääräisesti 76 949 euroa. Tukieuroa kohden liikevaihdon kasvua oli noin **1,6 euroa**.

Yhteenveto

Liikevaihto kasvoi tarkasteluajanjaksolla kaikilla yrityksillä. Suhteellisesti liikevaihto kasvoi eniten maaseudun mikroyrityksillä ja yrityksillä, joiden liikevaihto oli lähtötasolla alle 100 000 euroa. Hieman yllättävänä voidaan pitää, että hankkeet pääsivät kohtuullisen hyvin tavoitteeseensa viimeiseen tarkkailuajanjakoon mennessä. Uusien yritysten ja maatalon sivuansiona yritystoimintaa harjoittavien lukemat olivat huomattavasti vaatimattomampia liikevaihdon kasvua tarkasteltaessa. Maatalon sivuansiona yritystoimintaa harjoittavat olivat toisaalta parantaneet nettotulostaan tulostaan selkeästi enemmän kuin maaseudun mikroyritykset.