



KUULUTUS YVA-SELOSTUKSESTA JA YLEISTIEDOKSIANTO NATURA-ARVIOINNISTA

Tuulikolmio Oy on toimittanut Etelä-Pohjanmaan elinkeino-, liikenne- ja ympäristökeskukselle (ELY-keskus) ympäristövaikutusten arviointimenettelystä (YVA-menettely) annetun lain mukaisen arviointiselostuksen **Pitkälähdon tuulivoimahanke, Toholampi** sekä luonnonsuojelulain 35 §:n mukaisen Natura-arvioinnin. Arviointiselostus on hankkeesta vastaavan laatima esitys hankkeesta ja sen todennäköisesti merkittävistä ympäristövaikutuksista. Natura-arvioinnissa on tarkasteltu hankkeen vaikutuksia Ritaneva-Vipusalonneva-Märsynnevan (SAC/SPA, FI1000014) Natura 2000 -alueeseen.

Tuulikolmio Oy suunnittelee uutta tuulivoimapuistoa Toholammin Pitkälähdon alueelle, joka sijaitsee noin 7,7 km Toholammin keskustan luoteispuolella Kannuksen kunnan rajalla. Hankealueen koko on 1960 ha. Hankealueelle on suunnitteilla 16-18 tuulivoimalaa, joiden kokonaiskorkeus on enintään 300 m ja yksikköteho enintään 10 MW. Tuulivoimaloiden lisäksi alueelle rakennetaan tarvittavat yhdystiet, maakaapelointi voimaloiden välille ja sähköasema. Lisäksi tarkastellaan mahdollisuutta rakentaa aurinkoenergian tuotantoalue nykyisin turvetuotantoalueena toimivalle Iso-Aittonevalle. Aurinkopaneelialueen pinta-ala on 104 ha ja arvioitu kapasiteetti noin 90 MWac.

ARVIOIDUT VAIHTOEHDOT

Vaihtoehto 0 (VE0): Hanketta ei toteuteta.

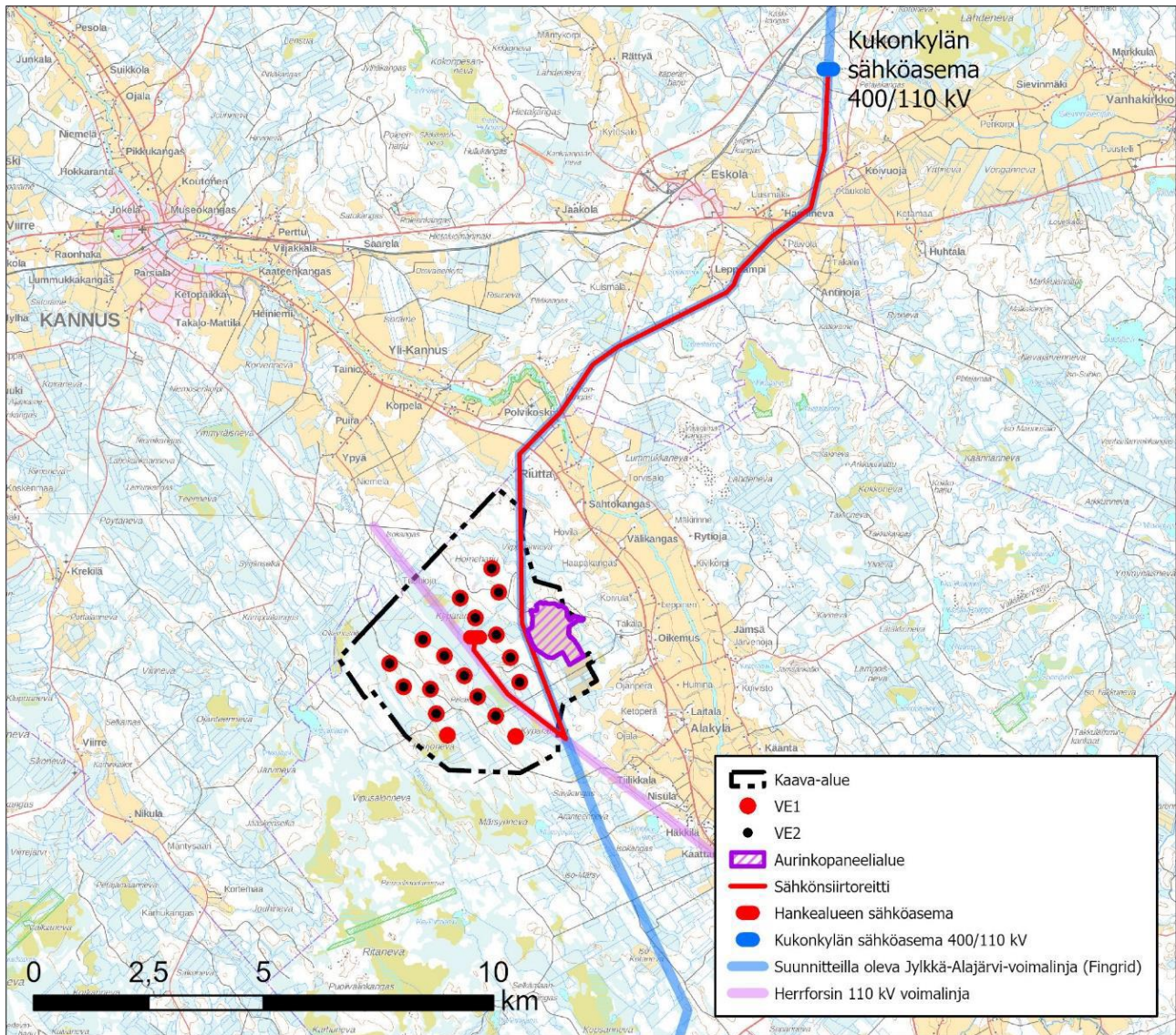
Vaihtoehto 1 (VE1): Alueelle toteutetaan 18 tuulivoimalaa. Kokonaisteho enintään 180 MW. Lisäksi tarkastellaan aurinkopaneelien aluetta nykyiselle turvetuotantoalueelle.

Vaihtoehto 2 (VE2): Alueelle toteutetaan 16 tuulivoimalaa. Kokonaisteho enintään 160 MW. Lisäksi tarkastellaan aurinkopaneelien aluetta nykyiselle turvetuotantoalueelle.

ARVIOIDUT SÄHKÖNSIIRTOVAIHTOEHDOT

Sähkönsiirron osalta tarkastellaan yhtä vaihtoehtoa VEA.

VEA: Sähkö siirretään 110 kV voimajohtolla hankealueelta Sievin Kukonkylän suunnitellulle sähköasemalle ensin noin 3 km olemassa olevaa Herrforsin johtokäytävää pitkin, josta voimajohto liittyy Fingridin suunnitellun Jylkkä-Alajärvi (2 x 400 + 110 kV) voimalinjan pylväiden aliorrelle. Jylkkä-Alajärvi-voimalinjan YVA:n yhteydessä (Fingrid 2023) on arvioitu ko. voimalinjan ympäristövaikutukset.



Kuva 1. Pitkälehdon tuulivoimahankkeen hankealue, vaihtoehdot VE1 (18 tuulivoimalaa) ja VE2 (16 tuulivoimalaa), aurinkopaneelialue sekä suunniteltu sähkönsiirtoreitti VEA Kukonkylän sähköasemalle.

KUULUTUS, ARVIINTISELOSTUS JA NATURA-ARVIINTI NÄHTÄVILLÄ

Asiakirjat ovat nähtävillä **26.9. – 22.11.2024** seuraavasti:

- Kuulutus: Etelä-Pohjanmaan ELY-keskuksen verkkosivuilla
 - www.ely-keskus.fi/kuulutukset/etela-pohjanmaa
- Kuulutus, arviointiselostus ja Natura-arviointi ympäristöhallinnon verkkosivuilla
 - www.ymparisto.fi/pitkalehtotuulivoimaYVA
- Paperiversiot kuulutuksesta, arviointiselostuksesta ja Natura-arvioinnista:
 - Toholammin kunta, Lampintie 5, 69300 Toholampi
 - Kannuksen kaupunki, Asematie 1, 69101 Kannus
 - Sievin kunta, Haikolantie 16, 85410 Sievi
 - Kokkolan kaupungintalo, asiakaspalvelu, Virkakuja 5, 67100 Kokkola

Toholammin ja Sievin kuntaa sekä Kannuksen ja Kokkolan kaupunkeja on pyydetty tiedottamaan kuulutuksesta verkkosivuillaan www.toholampi.fi, www.sievi.fi, www.kannus.fi ja www.kokkola.fi. Natura-arviointia koskevan tiedoksisaannin katsotaan tapahtuneen seitsemäntenä päivänä kuulutuksen julkaisemisajankohdasta.

Mielipiteet ja lausunnot

Arviointiselostuksesta voi esittää kirjallisia mielipiteitä ja lausuntoja. Natura 2000 -suojelualueiden haltijat voivat esittää luonnonsuojelulain 35 §:n 2 momentin mukaisesti lausuntonsa tehdystä Natura-arvioinnista. Mielipiteet ja lausunnot tulee toimittaa **22.11.2024** mennessä osoitteeseen: kirjaamo.etela-pohjanmaa@ely-keskus.fi tai Etelä-Pohjanmaan ELY-keskus, PL 77, 67101 Kokkola. Viitteeksi EPOELY/873/2023.

YVA-menettelyssä yhteysviranomaisena toimivan Etelä-Pohjanmaan ELY-keskuksen yhteysviranomaisen perusteltu päätelmä arviointiselostuksesta annetaan kahden kuukauden kuluessa lausuntojen antamiseen ja mielipiteiden esittämiseen varatun määräajan päättymisestä. Perusteltuun päätelmään sisällytetään myös mm. Natura-alueen haltijoiden lausunnot. Yhteysviranomaisen perusteltu päätelmä sekä kuulemisessa esitetyt mielipiteet ja annetut lausunnot julkaistaan verkkosivuilla www.ymparisto.fi/pitkalehtotuulivoimaYVA.

Yleisötilaisuus

Arviointiselostusta koskeva kaikille avoin yleisötilaisuus pidetään **tiistaina 8.10.2024 klo 18.00–20.00** Toholammin kunnantalolla kulttuurisalissa, Lampintie 5, 69300 Toholampi. Kahvitarjoilu alkaa klo 17.30. Yleisötilaisuuteen voi osallistua myös etäyhteydellä. Osallistumislinkki julkaistaan ennen tilaisuutta verkkosivuilla www.ymparisto.fi/pitkalehtotuulivoimaYVA.

Lisätietoja

Hankeesta vastaava: Tuulikolmio Oy, Jussi Havia
jussi.havia@tuulikolmio.fi, puh. +358 50 410 6382

YVA-konsultti: Sitowise Oy, Timo Huhtinen,
timo.huhtinen@sitowise.com, puh. 040 542 5291

YVA-menettely: Etelä-Pohjanmaan ELY-keskus, Pia Jaakola,
pia.jaakola@ely-keskus.fi, puh. 0295 027 638

Tämä kuulutus julkaistaan 26.9.2024 ja pidetään nähtävillä 22.11.2024 saakka ELY-keskuksen verkkosivujen kuulutusosiossa. Kuulutus julkaistaan 26.9.2024 alkaen sivulla www.ymparisto.fi/pitkalehtotuulivoimaYVA

Kokkola 25.9.2024

ETELÄ-POHJANMAAN ELINKEINO-, LIIKENNE- JA YMPÄRISTÖKESKUS