



# Jäätilanekatsaus 31.1.2018

Kokonaisjäänpaksuus Etelä-Savon mittauskohteissa 20-30 cm



## Kohvajään osuus jäänpaksuudesta edelleen paikoitellen suuri

Etelä-Savon ELY-keskus mittasi jään paksuutta tiistaina 30.1.2018 neljällä järvellä maakunnan etelä- ja länsiosassa. Mittaukset tehtiin 100 metrin etäisyydellä rannasta.

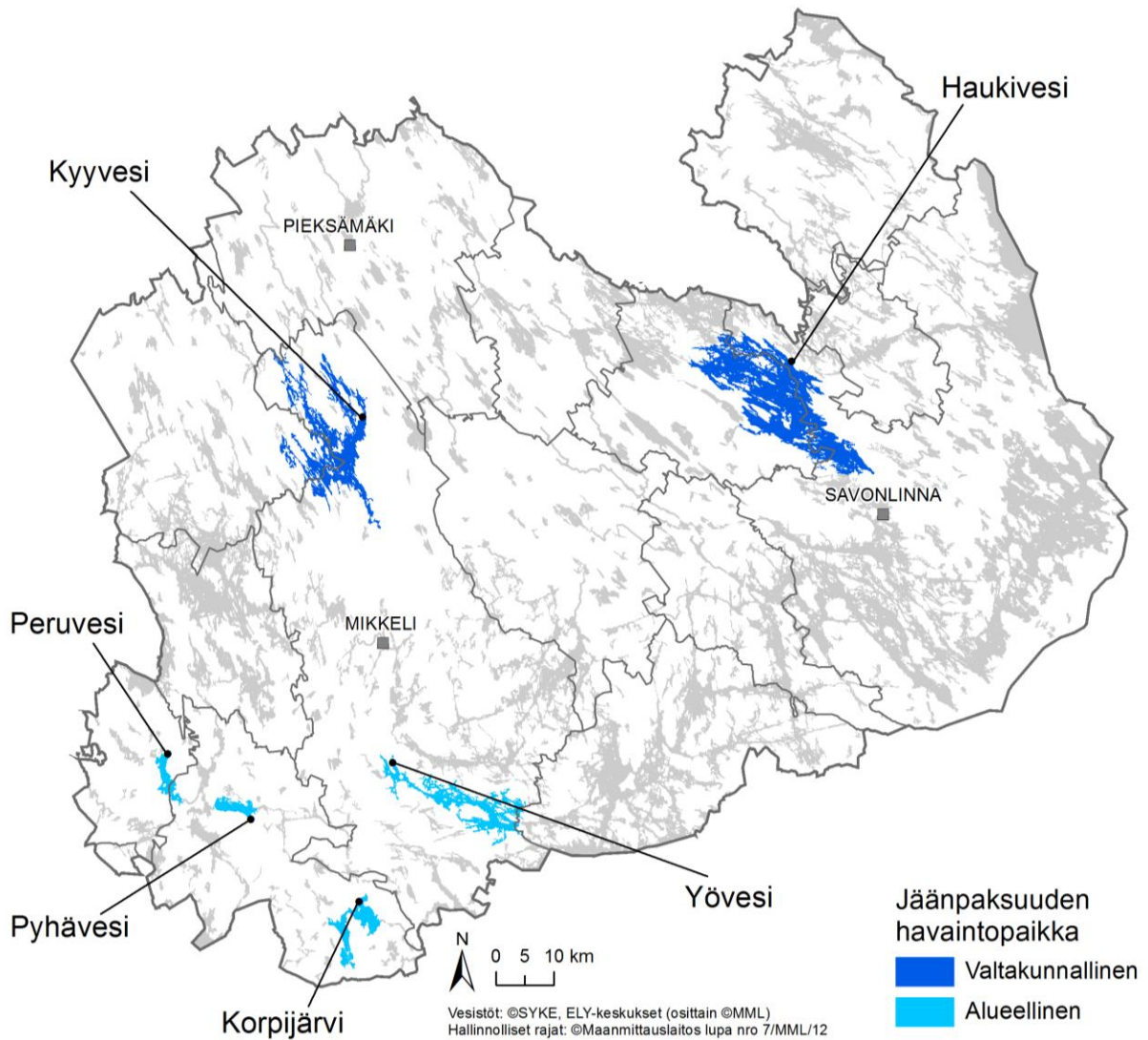
Jääpeitteen kokonaispaksuudet vaihtelivat mittauspaikasta riippuen 18-25 cm välillä. Kohvajään osuus kokonaisjänpaksuudesta oli suuri useassa mittauspaikassa. Varsinaisen teräsjään paksuus vaihteli 5-20 cm välillä. Erityisesti Mäntyharjun Pyhävedellä ja Pertunmaan Perurvedellä teräsjään paksuus oli ohut. Mittauspaikoissa oli jään päällä lunta keskimäärin noin 3 cm eli suhteellisen vähän.

Valtakunnallisista jäähavaintopaikoista Haukivuoren Kyyvedellä kokonaisjänpaksuus oli 30.1. mittauksessa 29 cm. Mittaukset tehdään 10 päivän välein. Seuraava mittauspäivä on 10.2.

Jäänmittaustulokset 31.1.2018

Kunta,kylä	Järvi	Jään kokonais- paksuus, cm (30.1.2018)	Huomioita
Mikkeli, Ristiina	Yövesi, Kissalahti	18	Teräsjää 11 cm, kohvajää 7 cm
Mäntyharju, Tommola	Korpijärvi	20	Teräsjää 20 cm
Mäntyharju, Kirkonkylä	Pyhävesi	25	Teräsjää 5 cm, kohvajää 20 cm
Pertunmaa, Lihavanpää	Peruvesi	25	Teräsjää 6 cm, kohvajää 19

Jäämittauskohteet kartalla



Etelä-Savossa useimpien järvien vedenpinnat ovat tällä hetkellä korkealla ja virtaamat ovat monin paikoin suuria. Salmi- ja virtapaikat voivat olla tällä hetkellä sulana tavallista laajemmalta alueelta tai niiden jää voi olla tavanomaista heikompaa.

Ilmoitetut jäänpaksuudet eivät milloinkaan kerro kyseisen järven koko jäätilannetta, vaan pelkästään yhden tutkimuskohteen tuloksen. Mittauspaikat ovat korkeintaan 100 metrin etäisyydellä rannasta, eivätkä näin ollen kuvaa selkävesien jäätilannetta. Mittauskohteet eivät myöskään sijaitse salmissa eivätkä virtaa.

Sääennusteen mukaan ilman lämpötila on pakkasen puolella seuraavat 10 vuorokautta ja odotettavissa on myös lumisateita. Jäät ovat hiljalleen vahvistumassa mutta alueellisia eroja jäänpaksuuksissa ja jään laadussa on edelleen odotettavissa.

## Vain teräsjää kantaa tarpeeksi

Jään kantokyky on aina arvioitava teräsjään mukaan. Yksin kulkevan ihmisen alla on oltava vähintään viisi senttimetriä teräsjäätä. Moottorikelkalla ajettaessa teräsjäätä on oltava koko ajoreitin pituudella vähintään 15 senttimetriä. Vasta noin 20 senttimetriä paksu teräsjää kantaa henkilöauton. Teräsjää on kirkas, läpikuultava ja tasainen. Vaalea ja huokoinen lumisohjosta muodostunut jää on kohvajäätä, jonka kantavuus on enintään puolet teräsjään kantavuudesta.

## Oikeat varusteet mukaan jäälle

Jäällä liikuttaessa on pidettävä mukana jäänaskaleita, joiden avulla voi vetää itsensä takaisin jäälle. Hyvä apuväline on myös tukeva keppi, jolla voi kokeilla jään laatua sekä auttaa hädän tullen itseään ja toisia. Heittoliinan voi tarvittaessa nopeasti heittää auttajalle tai autettavalle. Kelluntapuvut ja -takit sekä pelastusliivit suojaavat viimalta ja helpottavat onnettomuuden sattuessa pelastautumista. Jäällä liikuttaessa kannattaa aina pitää mukana myös pilliä, koska sen ääni kuuluu huutoa kauemmaksi.

### Linkit

[Vesistöjen jäänpaksuus -havaintokartta](#)

[Järvien jäänpaksuuden ennustekartta](#)

[Jään kantavuus mitataan teräsjään mukaan](#)

[Kansalaishavaintoja jäätilanteesta](#) (Järviwiki)

[Suomen vesistöjen jääolot –julkaisu](#) (Korhonen 2005)

[Jäistä pelastautuminen](#) (Suomen uimaopetus- ja hengenpelastusliitto)

## **Lisätietoja**

Vesienhoidon asiantuntija Juho Kotanen, Etelä-Savon ELY-keskus, p. 0295 024 192  
Suunnittelija Matti Tissari, Etelä-Savon ELY-keskus, p. 0295 024 235

**NÄKYMIÄ TAMMIKUUN | 2018**

**JÄÄTILANNEKATSAUS**

**Etelä-Savon elinkeino-, liikenne- ja ympäristökeskus**

**31.1.2018**

**[www.ely-keskus.fi/julkaisut](http://www.ely-keskus.fi/julkaisut) | [www.doria.fi/ely-keskus](http://www.doria.fi/ely-keskus)**