



# Varsinais-Suomen työllisyyskatsaus 1/2014

Julkaisuvapaa tiistaina 25.2.2014 klo 9.00

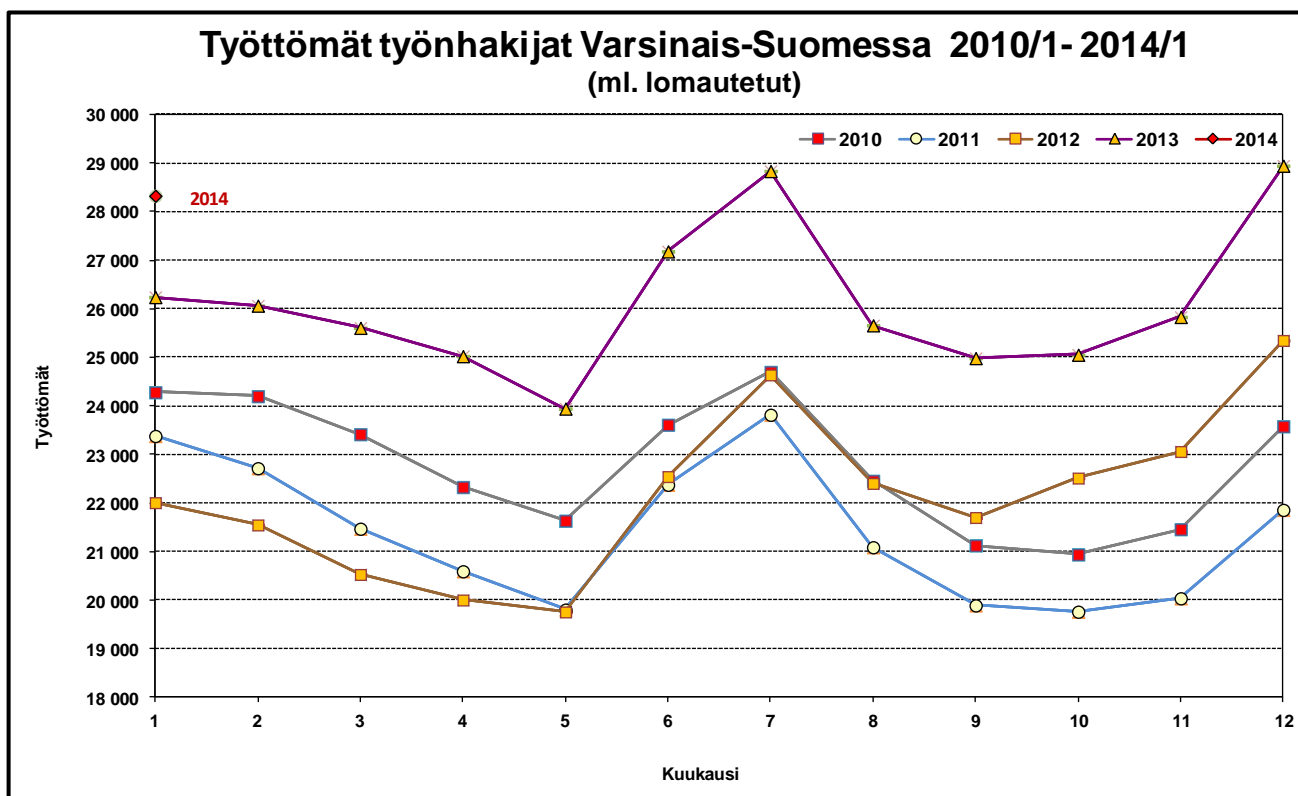
## Työttömyys vähenee Vakka-Suomessa ja kasvaa muualla

Varsinais-Suomen työ- ja elinkeinotoimistossa oli tammikuun lopussa 28 300 työtöntä työnhakijaa. Tammikuun aikana työttömien määrä väheni 600 henkilöllä. Viime vuoden tammikuusta määrä kuitenkin kasvoi 2 100 henkilöllä eli 7,9 prosentilla, kun koko maassa työttömien määrä kasvoi 12,0 prosentilla.

Tammikuun lopussa työttömien osuus työvoimasta oli Varsinais-Suomessa 0,9 prosenttiyksikköä suurempi kuin vuotta aiemmin, eli 12,5 % (11,6 %, 1/2013). Koko maassa osuus kasvoi 1,3 prosenttiyksiköllä, ollen 12,5 % (11,2 %, 1/2013). Näin Varsinais-Suomessa työttömyysaste on yhtä suuri kuin koko maassa ja samalla se on maan neljänneksi pienin.

Työttömien määrä kasvoi vuodentakaisesta kaikkien ELY-keskusten alueilla. Varsinais-Suomessa kasvuvauhti oli hitaampaa kuin koko maassa, kun Pirkanmaalla ja Uudellamaalla työttömyyden kasvu oli selvästi nopeampaa. Pitkäaikaistyöttömien osalta määrän kasvu jatkui kaikkien ELY-keskusten alueilla ja Varsinais-Suomessa kasvu oli lievempää kuin koko maassa. Nuorten työttömyyden kasvu jatkui yleensä, mutta kolmen ELY-keskuksen alueella se väheni.

Helmikuun aikana työttömien määrä monesti vähenee ja niin tapahtunee Varsinais-Suomessa tälläkin kertaa.



## Uusia avoimia työpaikkoja 2 % vähemmän kuin vuosi sitten

Tammikuun viimeisenä päivänä oli avoimia työpaikkoja tarjolla alueen työ- ja elinkeinotoimistossa 3 500 kappaletta eli 2 % vähemmän kuin vuosi sitten. Kaikkiaan työpaikkoja oli avoimena tammikuun aikana 5 700 kappaletta, joista 4 600 oli uusia, tammikuun aikana avautuneita, työpaikkoja. Vuotta aiempaan verrattuna työvoiman kysyntä kasvoi toimistotyössä sekä sosiaali- ja terveystalveissa. Muilla aloilla kysyntä oli samalla tai alemmalla tasolla kuin vuotta aiemmin.

## Pitkäaikaistyöttömyys ja nuorten työttömyys yleensä kasvussa

Nuorten, alle 25-vuotiaiden, työttömien määrä oli Varsinais-Suomessa 10 prosenttia suurempi kuin vuosi sitten eli 3 700 henkilöä. Vakka-Suomessa määrä väheni vuotta aiemmasta 8 %, mutta alueen muissa seutukunnissa nuorten työttömyys kuitenkin kasvoi. Tammikuussa työttömien nuorten määrä yleensä vähenee – tällä kertaa 200 henkilöllä. Pitkäaikaistyöttömien määrä kasvaa yhä koko maassa. Varsinais-Suomessa yli vuoden työttömänä olleita henkilöitä oli 6 900 eli 24 % enemmän kuin vuotta aiemmin. Pitkäaikaistyöttömyys kasvaa kaikissa alueen seutukunnissa ja voimakkaimmin näistä teollisuuden rakennemuutoksen koettelemilla Salon ja Turunmaan seuduilla. Työttömien määrä kasvoi 10 prosentilla naisten keskuudessa ja miesten keskuudessa vastaavasti 7 prosentilla.

## Työttömyys väheni teollisuuden alalla

Kysynnän hiljeneminen sekä viennissä että kotimarkkinoilla näkyy myös työllisyudessa: lähes kaikilla ammattialoilla ja -ryhmissä työttömyys on kasvussa. Tosin teollisuudessa työttömyys kääntyi laskuun pitkästä ajasta. Muista aloista rakentamisessa työttömyyden kasvuvauhti oli hitainta kun taas sosiaali- ja terveystalveissa kasvu oli voimakkainta.

## Työhallinnon palveluissa 4,6 % työvoimasta

Työhallinnon palveluilla työllistyi tai oli koulutuksessa tammikuun lopussa 10 300 henkilöä, eli 22 prosenttia enemmän kuin vuotta aikaisemmin. Työvoimakoulutuksessa oli tammikuun lopussa 2 800 henkilöä parantamassa valmiuksiaan työmarkkinoille. Valtion, kuntien tai yksityisen sektorin tukityöllä oli puolestaan työllistetty 2 700 henkilöä. Työllistetyistä oli 75 % palkattu yksityiselle sektorille. Työkokeilussa oli 1 100 ja vuorottelupaikkaan työllistettynä 310 henkilöä. Lisäksi kuntouttavassa työtoiminnassa oli 880 ja omaehtoisesti opiskelemissa 2 200 henkilöä.

## Työttömyysaste yli 10% joka kolmannessa Varsinais-Suomen kunnassa

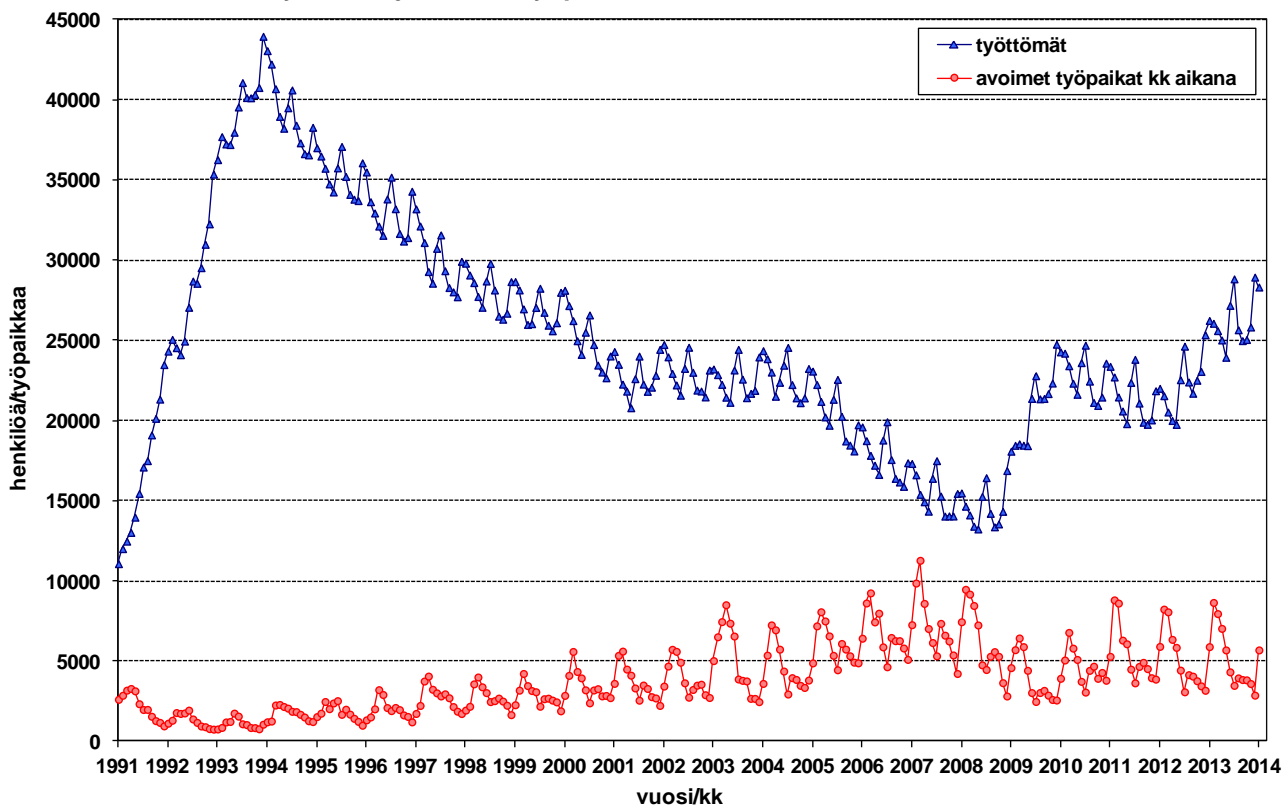
Työttömien määrä kasvoi viime vuodesta yleisesti Varsinais-Suomen seutukunnissa. Poikkeuksena oli Vakka-Suomi, jossa työttömien määrä väheni 18 prosentilla, kun Loimaan seudulla se kasvoi eniten eli 12 prosentilla. Työttömyysaste oli korkein Salon seutukunnassa (15,8 %) sekä Salon kaupungissa (16,4%). Pienin työttömyysaste oli Turunmaan seutukunnassa (8,3%) sekä kunnista Ruskolla (6,6%). Työttömyysaste oli yli 10% kymmenessä alueen 28 kunnasta, kun vuotta aiemmin vastaavia kuntia oli viisi. Tähän ryhmään kuuluvat seutujen keskuskaupungit – paitsi Paikainen.

**Lisätietoja: Varsinais-Suomen te-toimisto ja työmarkkina-analyttikko Juha Pusila, puh. 0295 022 772**

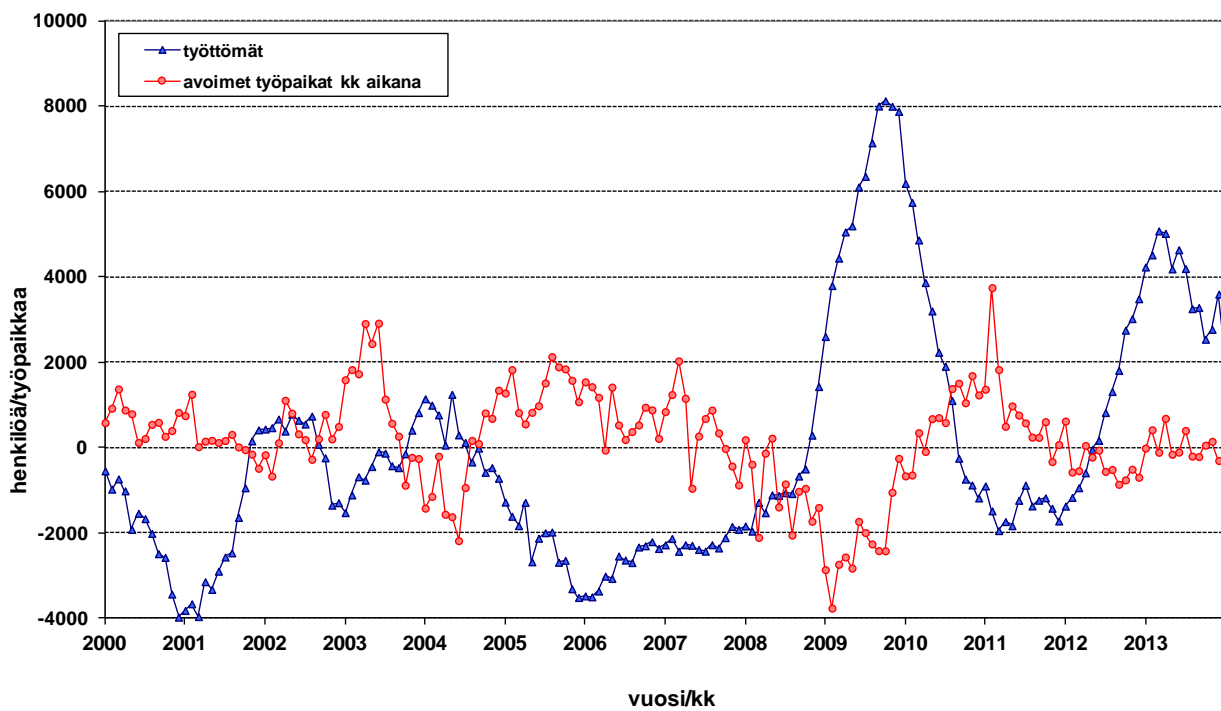
*HUOM! Työllisyyskatsaus on mahdollista saada myös sähköpostitse ilmoittamalla yhteystietonsa osoitteeseen [juha.pusila@ely-keskus.fi](mailto:juha.pusila@ely-keskus.fi)*

*Näin katsauksen saa käyttöönsä tuoreeltaan julkistamisajankohtana.*

Kuvio 1. Työttömät ja avoimet työpaikat Varsinais-Suomessa 1991/01 - 2014/01



Kuvio 2. Työttömyyden ja avointen työpaikkojen muutos ed. vuoteen Varsinais-Suomessa 2000/01 - 2014/01



**Taulu 1. Varsinais-Suomen työllisyystilanne tammikuun lopussa ja toiminta tammi-  
kuun aikana**

**I Tilanne kuukauden lopussa**

<i>Työnhakijat</i>	2013	2014	muutos	muutos %
1. Työttömät työnhakijat	26 241	28 326	2 085	7,9
joista henkilökohtaisesti lomautetut	2 759	2 827	68	2,5
2. Lyhennetyllä työviikolla	335	789	454	135,5
3. Työssä olevat yhteensä	7 400	7 694	294	4
joista yleisillä työmarkkinoilla	4 588	5 309	721	15,7
joista työllistettynä	2 812	2 385	-427	-15,2
4. Työvoiman ulkopuolella	6 980	8 160	1 180	16,9
joista työllistymistä edist.palvelussa	619	2 087	1 468	237,2
joista koulutuksessa	931	3 793	2 862	307,4
5. Työttömyyseläkettä saavat	1 686	784	-902	-53,5
1-5 Kaikki työnhakijat yhteensä	42 642	45 753	3 111	7,3
<i>Työvoiman kysyntä</i>				
1. Avoimet työpaikat yhteensä	3 623	3 547	-76	-2,1
joista yli kuukauden avoinna olleet	406	380	-26	-6,4
joista yli 2 kuukautta avoinna olleet	80	118	38	47,5
<i>Palveluissa</i>				
1. Valtiolle työllistetyt	51	111	60	117,6
2. Kuntiin työllistetyt	413	583	170	41,2
3. Yksityiselle sektorille työllistetyt	1 422	2 036	614	43,2
1-3 Työllistetyt yhteensä	1 886	2 730	844	44,8
4. Työvoimakoulutuksessa	2 976	2 834	-142	-4,8
5. Valmennuksessa	0	256	256	0
6. Työ-/koulutuskokeilussa	450	1 148	698	155,1
7. Työharjoittelussa/työelämävalmennuks.	706	0	-706	-100
8. Vuorotteluvapaasijaisena	327	306	-21	-6,4
9. Kuntouttavassa työtoiminnassa	638	884	246	38,6
10. Omaehtoisessa opiskelussa	1 486	2 162	676	45,5
1-10 Palveluissa yhteensä	8 469	10 320	1 851	21,9
<i>Työttömyyden rakenne</i>				
1. Työttömät naiset	10 930	12 009	1 079	9,9
2. Työttömät miehet	15 311	16 317	1 006	6,6
3. Alle 25-vuotiaat työttömät	3 332	3 663	331	9,9
4. Yli 50-vuotiaat työttömät	9 309	9 950	641	6,9
5. Pitkäaikaistyöttömät	5 570	6 928	1 358	24,4

**II Toiminta kuukauden aikana**

	2013	2014	muutos	muutos %
1. Työttömät työnhakijat	30 534	33 444	2 910	9,5
2. Muut työnhakijat	14 981	15 567	586	3,9
1-2 Työnhakijat yhteensä	45 515	49 011	3 496	7,7
3. Kuukauden kaikki työpaikat	5 904	5 699	-205	-3,5
Kuukauden uudet työpaikat	4 709	4 594	-115	-2,4
Täyttyneet työpaikat	2 293	1 899	-394	-17,2
joista toimiston hakijalla täytt.	661	345	-316	-47,8
4. Alkaneet työttömyysjaksot	7 249	6 677	-572	-7,9
5. Päättyneet työttömyysjaksot	6 275	6 909	634	10,1
6. Uudet työllistämiset	520	606	86	16,5
7. Aloittanut työvoimakoulutuksen	509	379	-130	-25,5

**Taulu 2. Työmarkkinatilanteen muutos ammattiryhmittäin, tammikuu**

Ammattiryhmä	Uudet avoimet paikat kuukauden aikana				Työttömät työnhakijat kuukauden lopussa			
	2013	2014	muutos määrä	muutos, %	2013	2014	muutos määrä	muutos %
<b>Tekninen, luonnont., yhteisk.</b>	264	235	-29	-11,0 %	2 923	3 508	585	20,0 %
<b>Tekniikan alan työ</b>	89	62	-27	-30,3 %	1 076	1 272	196	18,2 %
<b>Opetusalan työ</b>	80	73	-7	-8,8 %	450	564	114	25,3 %
<b>Taide- ja viihdealan työ</b>	4	5	1	25,0 %	432	513	81	18,8 %
<b>Terveydenhuolto, sosiaalialan</b>	835	1074	239	28,6 %	1 404	1 713	309	22,0 %
<b>Terveyden- ja sairaanhoitotyö</b>	585	520	-65	-11,1 %	525	630	105	20,0 %
<b>Sosiaalialan työ</b>	127	155	28	22,0 %	370	458	88	23,8 %
<b>Lasten päivähoiton työ</b>	24	27	3	12,5 %	222	289	67	30,2 %
<b>Hallinto ja toimisto</b>	209	274	65	31,1 %	2 681	2 982	301	11,2 %
<b>Yritysten ja järjestöjen johto-</b>	22	44	22	100,0	376	411	35	9,3 %
<b>Sihteeri- ja toimistotyö</b>	89	117	28	31,5 %	1 000	1 048	48	4,8 %
<b>ATK-alan työ</b>	26	20	-6	-23,1 %	606	712	106	17,5 %
<b>Kaupallinen työ</b>	1057	938	-119	-11,3 %	1 883	2 210	327	17,4 %
<b>Kauppaedustus ja konttori-</b>	689	636	-53	-7,7 %	468	533	65	13,9 %
<b>Tavaroiden myyntityö</b>	341	272	-69	-20,2 %	1 066	1 288	222	20,8 %
<b>Maa- ja metsätalous ja kalastus</b>	316	232	-84	-26,6 %	672	774	102	15,2 %
<b>Maatilatalous, eläintenhoito</b>	17	23	6	35,3 %	173	196	23	13,3 %
<b>Puutarha- ja puistotyö</b>	295	205	-90	-30,5 %	419	498	79	18,9 %
<b>Kuljetus ja liikenne</b>	116	117	1	0,9 %	862	967	105	12,2 %
<b>Tieliikennetyö</b>	40	40	0	0,0 %	617	701	84	13,6 %
<b>Posti- ja tietoliikennetyö</b>	32	23	-9	-28,1 %	48	47	-1	-2,1 %
<b>Postinkantajatyö</b>	30	43	13	43,3 %	64	56	-8	-12,5 %
<b>Rakennus-, kaivos- ja louhinta-</b>	128	74	-54	-42,2 %	2 425	2 621	196	8,1 %
<b>Talonrakennustyö</b>	72	70	-2	-2,8 %	2 027	2 184	157	7,7 %
<b>Teollinen työ</b>	459	415	-44	-9,6 %	6 958	6 723	-235	-3,4 %
<b>Konepaja- ja rakennusmetalli-</b>	221	213	-8	-3,6 %	2 772	2 444	-328	-11,8 %
<b>Sähkötyö</b>	36	57	21	58,3 %	1 634	1 508	-126	-7,7 %
<b>Pakkaus-, varasto- ja ahtaus-</b>	114	59	-55	-48,2 %	597	652	55	9,2 %
<b>Sekatyö</b>	5	2	-3	-60,0 %	216	198	-18	-8,3 %
<b>Palvelu</b>	1325	1235	-90	-6,8 %	2 287	2 474	187	8,2 %
<b>Majoitusliike- ja suurtaloustyö</b>	432	229	-203	-47,0 %	926	1 035	109	11,8 %
<b>Tarjoilutyö</b>	253	314	61	24,1 %	346	369	23	6,6 %
<b>Kiinteistönhoito- ja siivoustyö</b>	208	159	-49	-23,6 %	638	675	37	5,8 %
<b>Luokittelematon työ</b>	0	0	0	0,0 %	4 145	4 351	206	5,0 %
<b>Ilman ammattia olevat</b>	0	0	0	0,0 %	3 535	3 698	163	4,6 %
<b>Ammatinvaihtajat</b>	0	0	0	0,0 %	415	448	33	8,0 %
<b>Vastavalmistuneet</b>	0	0	0	0,0 %	87	70	-17	-19,5 %
<b>Yhteensä</b>	<b>4 709</b>	<b>4 594</b>	<b>-115</b>	<b>-2,4 %</b>	<b>26 240</b>	<b>28 323</b>	<b>2 083</b>	<b>7,9 %</b>

**Taulu3. Laskentapäivän työttömät työnhakijat, tammikuu**

ELY-keskus	Työttömät ml. lomautetut			Työttömyysaste ml. lomautetut		
	2013	2014	Muutos,%	2013	2014	Muutos, %
Uusimaa	65 667	79 450	21,0	8,1	9,7	1,6
Varsinais-Suomi	26 241	28 326	7,9	11,6	12,5	0,9
Satakunta	12 765	13 351	4,6	12,3	12,8	0,5
Häme	21 955	24 066	9,6	12,3	13,4	1,1
Pirkanmaa	30 524	35 068	14,9	12,7	14,5	1,8
Kaakkois-Suomi	20 114	21 728	8,0	14,0	15,1	1,1
Etelä-Savo	8 813	9 399	6,6	12,9	13,9	1,0
Pohjanmaa	8 753	9 682	10,6	7,5	8,2	0,7
Keski-Suomi	18 923	21 554	13,9	14,7	16,8	2,1
Pohjois-Savo	14 352	14 952	4,2	12,7	13,2	0,5
Pohjois-Karjala	12 196	12 323	1,0	16,4	16,6	0,2
Kainuu	5 537	6 413	15,8	15,5	18,0	2,5
Pohjois-Pohjanmaa	24 774	27 127	9,5	13,6	14,8	1,2
Lappi	12 392	14 065	13,5	15,0	17,1	2,1
Etelä-Pohjanmaa	8 817	9 369	6,3	9,9	10,6	0,7
Ahvenanmaa	580	568	-2,1	4,0	3,9	-0,1
Koko maa	292 487	327 566	12,0	11,2	12,5	1,3

**Taulu 4. Työttömät työnhakijat ja uudet avoimet työpaikat toimipaikan mukaan Varsinais-Suomen te-toimistossa, tammikuu**

Te-toimiston toimipaikka	Työttömät ml. lomautetut			Uudet avoimet paikat		
	2013	2014	Muutos	2013	2014	Muutos
Turku	12 873	14 224	10,5 %	2 618	2 630	0,5 %
Laitila	341	299	-12,3 %	130	68	-47,7 %
Loimaa	1 322	1 489	12,6 %	245	141	-42,4 %
Turunmaa	750	559	-25,5 %	158	121	-23,4 %
Salo	4 651	5 008	7,7 %	563	527	-6,4 %
Uusikaupunki	1 256	822	-34,6 %	187	154	-17,6 %
Paimio	420	430	2,4 %	113	57	-49,6 %
Raisio	2 721	3 149	15,7 %	599	807	34,7 %
Kaarina (koko)	1 829	2 172	18,8 %	96	89	-7,3 %
Kaarina	1 198	1 362	13,7 %	58	49	-15,5 %
Lieto	631	810	28,4 %	38	40	5,3 %
<b>Yhteensä</b>	<b>26 163</b>	<b>28 328</b>	<b>8,3 %</b>	<b>4 709</b>	<b>4 594</b>	<b>-2,4 %</b>

**Taulu 5. Työttömät työnhakijat Varsinais-Suomen kunnissa 31.1.2014**

Kunta	Työvoima	Avoimet työpaikat	Työttömät työnhakijat (ml. henk.koht.lomautetut)					
			Kaikki	Miehet	Naiset	Alle 25-vuotiaat	Yli 50-vuotiaat	Yli vuoden tyött.
<b>Loimaan seutukunta</b>	<b>17 039</b>	<b>93</b>	<b>1 748</b>	<b>1 018</b>	<b>730</b>	<b>187</b>	<b>709</b>	<b>359</b>
-Aura	2 002	7	197	105	92	23	72	33
-Koski TI	1 046	-	84	45	39	11	41	17
-Loimaa	7 530	48	795	484	311	87	317	164
-Marttila	925	-	107	61	46	12	36	22
-Oripää	651	2	64	39	25	6	22	11
-Pöytyä	3 944	22	409	230	179	44	175	97
-Tarvasjoki	941	14	92	54	38	4	46	15
<b>Salon seutukunta</b>	<b>29 593</b>	<b>428</b>	<b>4 681</b>	<b>2 613</b>	<b>2 068</b>	<b>498</b>	<b>1 916</b>	<b>1 356</b>
-Salo	25 548	418	4 184	2 338	1 846	445	1 684	1 235
-Somero	4 045	10	497	275	222	53	232	121
<b>Turun seutukunta</b>	<b>155 642</b>	<b>2 743</b>	<b>19 703</b>	<b>11 476</b>	<b>8 227</b>	<b>2 734</b>	<b>6 341</b>	<b>4 765</b>
- Kaarina	15 388	35	1 335	738	597	186	489	239
- Lieto	8 432	23	738	452	286	114	252	131
- Masku	4 911	8	382	221	161	35	153	79
- Mynämäki	3 786	7	353	202	151	45	153	84
- Naantali	9 138	432	866	495	371	93	372	189
- Nousiainen	2 444	3	180	101	79	26	66	29
- Paimio	5 173	48	389	238	151	54	146	68
- Raisio	12 025	95	1 251	756	495	172	473	257
- Rusko	2 997	7	198	115	83	27	79	52
- Sauvo	1 401	1	114	70	44	8	49	25
- Turku	89 947	2 084	13 897	8 088	5 809	1 974	4 109	3 612
<b>Turunmaa</b>	<b>10 157</b>	<b>100</b>	<b>842</b>	<b>484</b>	<b>358</b>	<b>99</b>	<b>355</b>	<b>201</b>
- Kemiönsaari	2 992	22	339	200	139	33	152	91
- Parainen	7 165	78	503	284	219	66	203	110
<b>Vakka-Suomi</b>	<b>14 322</b>	<b>183</b>	<b>1 352</b>	<b>726</b>	<b>626</b>	<b>145</b>	<b>629</b>	<b>247</b>
- Kustavi	371	13	39	24	15	7	18	7
- Laitila	3 922	45	268	152	116	33	113	34
- Pyhäranta	1 034	4	87	46	41	8	41	24
- Taivassalo	752	10	69	38	31	6	38	17
- Uusikaupunki	7 173	108	797	410	387	74	391	151
- Vehmaa	1 070	3	92	56	36	17	28	14
<b>Yhteensä</b>	<b>226 753</b>	<b>3 547</b>	<b>28 326</b>	<b>16 317</b>	<b>12 009</b>	<b>3 663</b>	<b>9 950</b>	<b>6 928</b>

..= Tietoa ei ole saatu, se on liian epävarma esitettäväksi, tai se on salassapitosäännön alainen.

**Taulu 6. Työttömyyden rakennetietoja Varsinais-Suomen seutukunnissa, tammikuu**

A. Työttömyysaste, %							Muutos, %	
	2009	2010	2011	2012	2013	2014	2013-2014	2008-2014
Turku	8,0	10,9	10,8	10,1	11,4	12,7	1,3	5,5
Salo	9,0	12,2	11,5	11,6	15,3	15,8	0,5	9,0
Loimaa	7,5	9,6	8,3	7,7	9,2	10,3	1,1	4,7
Vakka-Suomi	7,5	10,3	9,9	7,8	11,4	9,4	-2,0	2,4
Turunmaa	5,5	7,1	6,3	6,0	7,4	8,3	0,9	3,5
Varsinais-Suomi	8,0	10,7	10,4	9,8	11,6	12,5	0,9	5,6
B. Työttömien määrä								
	2009	2010	2011	2012	2013	2014	2013-2014	2008-2014
Turku	12 236	16 676	16 393	15 471	17 655	19 703	11,6	82,1
Salo	2 760	3 754	3 486	3 490	4 608	4 681	1,6	125,3
Loimaa	1 285	1 642	1 422	1 319	1 564	1 748	11,8	82,1
Vakka-Suomi	1 121	1 524	1 445	1 131	1 653	1 352	-18,2	29,3
Turunmaa	582	747	663	618	761	842	10,6	67,1
Varsinais-Suomi	17 984	24 343	23 409	22 029	26 241	28 326	7,9	83,9
C. Työttömät alle 25-vuotiaat								
	2009	2010	2011	2012	2013	2014	2013-2014	2008-2014
Turku	1 615	2 305	1 953	1 982	2 434	2 734	12,3	153,9
Salo	406	464	384	405	476	498	4,6	156,7
Loimaa	187	236	185	152	185	187	1,1	98,9
Vakka-Suomi	136	234	156	125	157	145	-7,6	40,8
Turunmaa	85	97	70	59	80	99	23,8	191,2
Varsinais-Suomi	2 429	3 336	2 748	2 723	3 332	3 663	9,9	143,9
D. Työttömät yli 50-vuotiaat								
	2009	2010	2011	2012	2013	2014	2013-2014	2008-2014
Turku	4 098	5 105	5 623	5 392	5 799	6 341	9,3	53,8
Salo	1 033	1 401	1 439	1 392	1 808	1 916	6,0	108,3
Loimaa	494	601	593	577	630	709	12,5	68,8
Vakka-Suomi	503	596	650	547	730	629	-13,8	18,7
Turunmaa	256	290	301	280	342	355	3,8	41,4
Varsinais-Suomi	6 384	7 993	8 606	8 188	9 309	9 950	6,9	59,3
E. Pitkäaikaistyöttömät								
	2009	2010	2011	2012	2013	2014	2013-2014	2008-2014
Turku	1 887	2 866	3 985	3 887	3 972	4 765	20,0	130,1
Salo	390	547	744	773	996	1 356	36,1	228,3
Loimaa	140	189	225	209	270	359	33,0	108,7
Vakka-Suomi	150	131	176	190	206	247	19,9	30,7
Turunmaa	65	74	114	118	126	201	59,5	175,3
Varsinais-Suomi	2 632	3 807	5 244	5 177	5 570	6 928	24,4	137,4
F. Työttömät maahanmuuttajat								
	2009	2010	2011	2012	2013	2014	2013-2014	2008-2014
Turku	1 226	1 619	1 693	1 627	2 212	2 265	2,4	131,1
Salo	262	318	248	286	420	420	0,0	144,2
Loimaa	30	43	35	45	77	79	2,6	216,0
Vakka-Suomi	18	28	40	35	37	61	64,9	221,1
Turunmaa	19	34	39	38	40	55	37,5	266,7
Varsinais-Suomi	1 555	2 042	2 055	2 031	2 786	2 880	3,4	137,8



**Taulu 7. Työttömien määrä ja työttömyysaste Varsinais-Suomen kunnissa**

Kunta	Työttömien määrä			Työttömyysaste, %		
	2013/1	2013/12	2014/1	2013/1	2013/12	2014/1
AURA	167	209	197	8.3	10.3	9.8
KAARINA	1 179	1 394	1 335	7.7	9.1	8.7
KEMIÖNSAARI	327	315	339	10.5	10.1	11.3
KOSKI TL	93	102	84	8.9	9.7	8.0
KUSTAVI	28	48	39	7.3	12.6	10.5
LAITILA	290	302	268	7.4	7.8	6.8
LIETO	552	782	738	6.7	9.5	8.8
LOIMAA	743	824	795	9.8	10.9	10.6
MARTTILA	87	99	107	9.3	10.5	11.6
MASKU	294	387	382	6.0	7.9	7.8
MYNÄMÄKI	321	336	353	8.4	8.8	9.3
NAANTALI	719	879	866	7.8	9.6	9.5
NOUSIAINEN	154	175	180	6.4	7.3	7.4
ORIPÄÄ	50	58	64	7.7	8.9	9.8
PAIMIO	350	404	389	6.7	7.8	7.5
PARAINEN	434	494	503	6.0	6.9	7.0
PYHÄRANTA	101	101	87	9.6	9.6	8.4
PÖYTYÄ	348	415	409	8.9	10.6	10.4
RAISIO	1 143	1 307	1 251	9.5	10.8	10.4
RUSKO	189	208	198	6.4	7.1	6.6
SALO	4 156	4 382	4 184	15.9	16.8	16.4
SAUVO	93	115	114	6.5	8.0	8.1
SOMERO	452	499	497	11.2	12.3	12.3
TAIVASSALO	66	67	69	8.6	8.7	9.2
TARVASJOKI	76	94	92	8.2	10.1	9.8
TURKU	12 661	14 053	13 897	14.2	15.8	15.5
UUSIKAUPUNKI	1 088	806	797	14.8	11.0	11.1
VEHMAA	80	90	92	7.4	8.3	8.6

**Taulu 8. Työttömät ulkomaan kansalaiset Varsinais-Suomessa 2013-2014**

**A. Yhteensä**

	Vuosi kuukausi	2013 1	2014 1	muutos edv.	
Varsinais-Suomi		2 786	2 880	94	3,4 %
Turku		1 876	1 939	63	3,4 %
Salo		400	388	-12	-3,0 %

**B. TOP 10, kansalaisuuden mukaan**

	Vuosi kuukausi	2013 1	2014 1	muutos edv.	
VIRO		432	460	28	6,5 %
VENÄJÄ		400	380	-20	-5,0 %
IRAK		321	353	32	10,0 %
IRAN		183	193	10	5,5 %
SOMALIA		156	136	-20	-12,8 %
SERBIA JA MONTENEGRO		126	122	-4	-3,2 %
AFGANISTAN		78	60	-18	-23,1 %
THAIMAA		77	85	8	10,4 %
BOSNIA-HERTSEGOVINA		64	66	2	3,1 %
RUOTSI		56	67	11	19,6 %