



Varsinais-Suomen työllisyyskatsaus 2/2014

Julkaisuvapaa tiistaina 25.3.2014 klo 9.00

Työttömyys kasvaa – ja kuntien haasteet

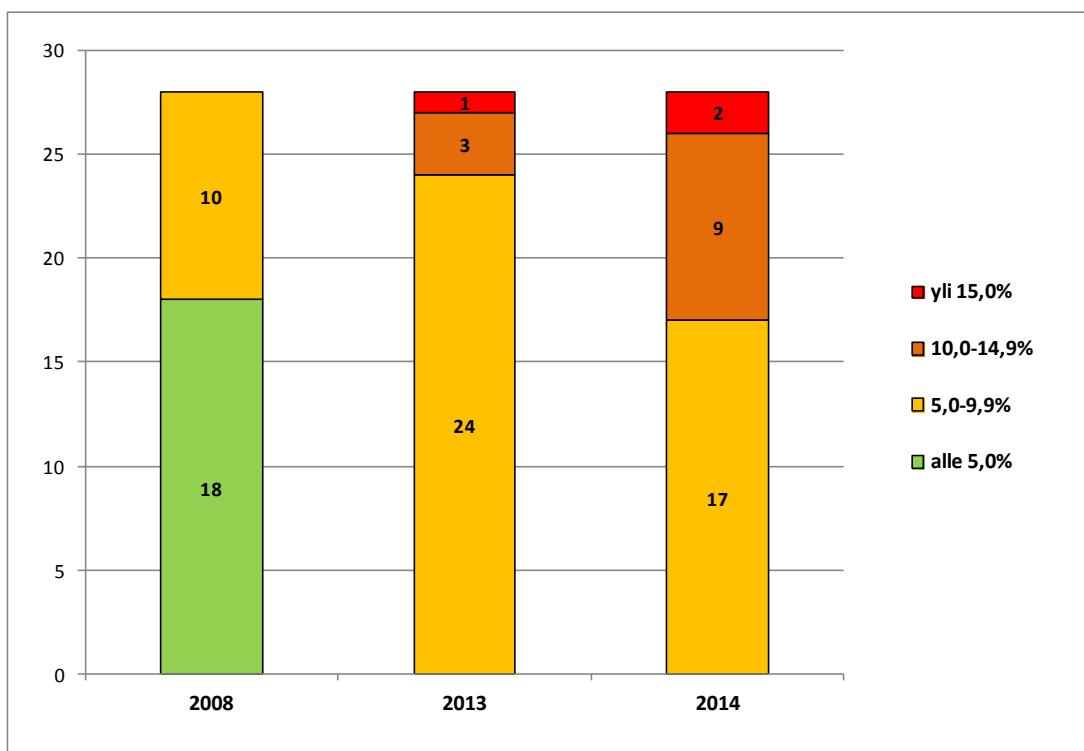
Varsinais-Suomen työ- ja elinkeinotoimistossa oli helmikuun lopussa 27 900 työtöntä työnhakijaa. Helmikuun aikana työttömien määrä väheni 400 henkilöllä. Viime vuoden helmikuusta määrä kuitenkin kasvoi 1 800 henkilöllä eli 7,0 prosentilla, kun koko maassa työttömien määrä kasvoi 11,3 prosentilla.

Helmikuun lopussa työttömien osuus työvoimasta oli Varsinais-Suomessa 0,8 prosenttiyksikköä suurempi kuin vuotta aiemmin, eli 12,3 % (11,5 %, 2/2013). Koko maassa osuus kasvoi 1,3 prosenttiyksiköllä, ollen 12,4 % (11,1 %, 2/2013). Näin Varsinais-Suomessa työttömyysaste on pienempi kuin koko maassa ja samalla se on maan neljänneksi pienin.

Työttömien määrä kasvoi vuodentakaisesta kaikkien ELY-keskusten alueilla. Varsinais-Suomessa kasvuvauhti oli hitaampaa kuin koko maassa, kun Pirkanmaalla ja Uudellamaalla työttömyyden kasvu oli sitä nopeampaa. Pitkäaikaistyöttömien osalta määrän kasvu jatkui kaikkien ELY-keskusten alueilla ja Varsinais-Suomessa kasvu oli lievempää kuin koko maassa. Nuorten työttömyyden kasvu jatkui yleensä, mutta kolmen ELY-keskuksen alueella se väheni.

Maaliskuun aikana työttömien määrä monesti vähenee ja niin tapahtunee Varsinais-Suomessa tälläkin kertaa.

Varsinais-Suomen kuntien määrä työttömyysasteen mukaan 2008-2014, helmikuu



Uusia avoimia työpaikkoja 22 % vähemmän kuin vuosi sitten

Helmikuun viimeisenä päivänä oli avoimia työpaikkoja tarjolla alueen työ- ja elinkeinotoimistossa 4 300 kappaletta eli 10 % vähemmän kuin vuosi sitten. Kaikkiaan työpaikkoja oli avoinna helmikuun aikana 7 500 kappaletta, joista 4 000 oli uusia, helmikuun aikana avautuneita, työpaikkoja. Vuotta aiempaan verrattuna työvoiman kysyntä kasvoi teollisuudessa ja rakentamisessa. Muilla aloilla kysyntä oli alemmalla tasolla kuin vuotta aiemmin.

Pitkäaikaistyöttömyys ja nuorten työttömyys yleensä kasvussa

Nuorten, alle 25-vuotiaiden, työttömien määrä oli Varsinais-Suomessa 9 prosenttia suurempi kuin vuosi sitten eli 3 500 henkilöä. Vakka-Suomessa määrä väheni vuotta aiemmasta 4 %, mutta alueen muissa seutukunnissa nuorten työttömyys kuitenkin kasvoi. Helmikuussa työttömien nuorten määrä yleensä vähenee – tällä kertaa 100 henkilöä. Pitkäaikaistyöttömien määrä kasvaa yhä koko maassa. Varsinais-Suomessa yli vuoden työttömänä olleita henkilöitä oli 6 900 eli 25 % enemmän kuin vuotta aiemmin. Pitkäaikaistyöttömyys kasvaa kaikissa alueen seutukunnissa ja voimakkaimmin näistä teollisuuden rakennemuutoksen koettelemilla Salon ja Turunmaan seuduilla. Työttömien määrä kasvoi 8 prosentilla naisten keskuudessa ja miesten keskuudessa vastaavasti 6 prosentilla.

Työttömyys vähenee teollisuudessa

Kysynnän hiljeneminen sekä viennissä että kotimarkkinoilla näkyy myös työllisyydessä: lähes kaikilla ammattialoilla ja -ryhmissä työttömyys on kasvussa. Tosin teollisuudessa vuoden vaihteessa alkanut työttömyyden aleneminen jatkuu. Muista aloista siivouksessa ja kiinteistönhoidossa työttömyyden kasvuvauhti oli hitainta kun taas sosiaali- ja terveyspalveluissa kasvu oli voimakkainta.

Työhallinnon palveluissa 4,8 % työvoimasta

Työhallinnon palveluilla työllistyi tai oli koulutuksessa helmikuun lopussa 10 800 henkilöä, eli 25 prosenttia enemmän kuin vuotta aikaisemmin. Työvoimakoulutuksessa oli helmikuun lopussa 3 000 henkilöä parantamassa valmiuksiaan työmarkkinoille. Valtion, kuntien tai yksityisen sektorin tukityöllä oli puolestaan työllistetty 2 900 henkilöä. Työllistetyistä oli 74 % palkattu yksityiselle sektorille. Työkokeilussa oli 1 200 ja vuorottelupaikkaan työllistettynä 310 henkilöä. Lisäksi kuntoutuuttavassa työtoiminnassa oli 950 ja omaehtoisesti opiskelemissa 2 150 henkilöä.

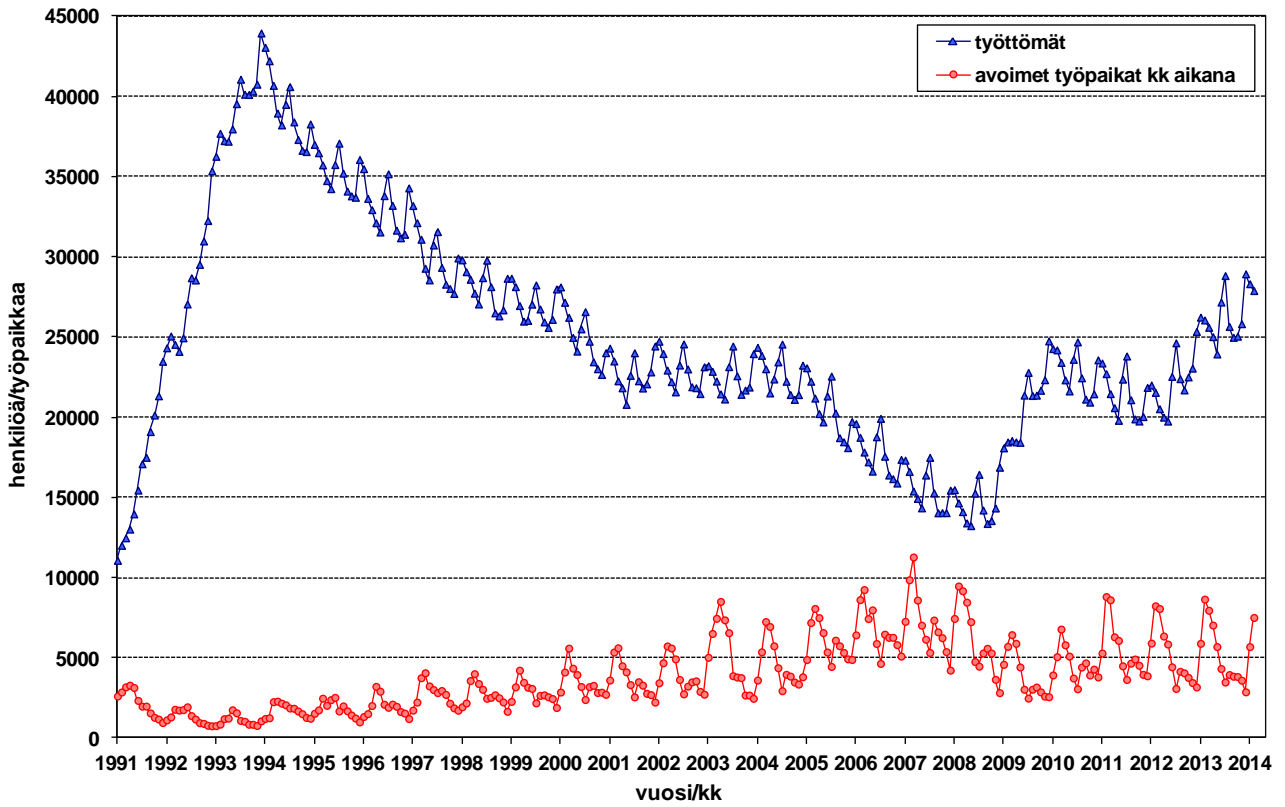
Työttömyysaste yli 10% lähes joka toisessa Varsinais-Suomen kunnassa

Työttömien määrä kasvoi viime vuodesta yleisesti Varsinais-Suomen seutukunnissa. Poikkeuksena oli Vakka-Suomi, jossa työttömien määrä väheni 16 prosentilla, kun Turunmaalla se kasvoi eniten eli 14 prosentilla. Työttömyysaste oli korkein Salon seutukunnassa (15,6 %) sekä Salon kaupungissa (16,2%). Pienin työttömyysaste oli Turunmaan seutukunnassa (8,2%) sekä kunnista Laitilassa (6,2%). Työttömyysaste oli yli 10% yhdessätoista alueen 28 kunnasta, kun vuotta aiemmin vastaavia kuntia oli neljä. Tähän ryhmään kuuluvat seutujen keskuskaupungit – paitsi Parainen.

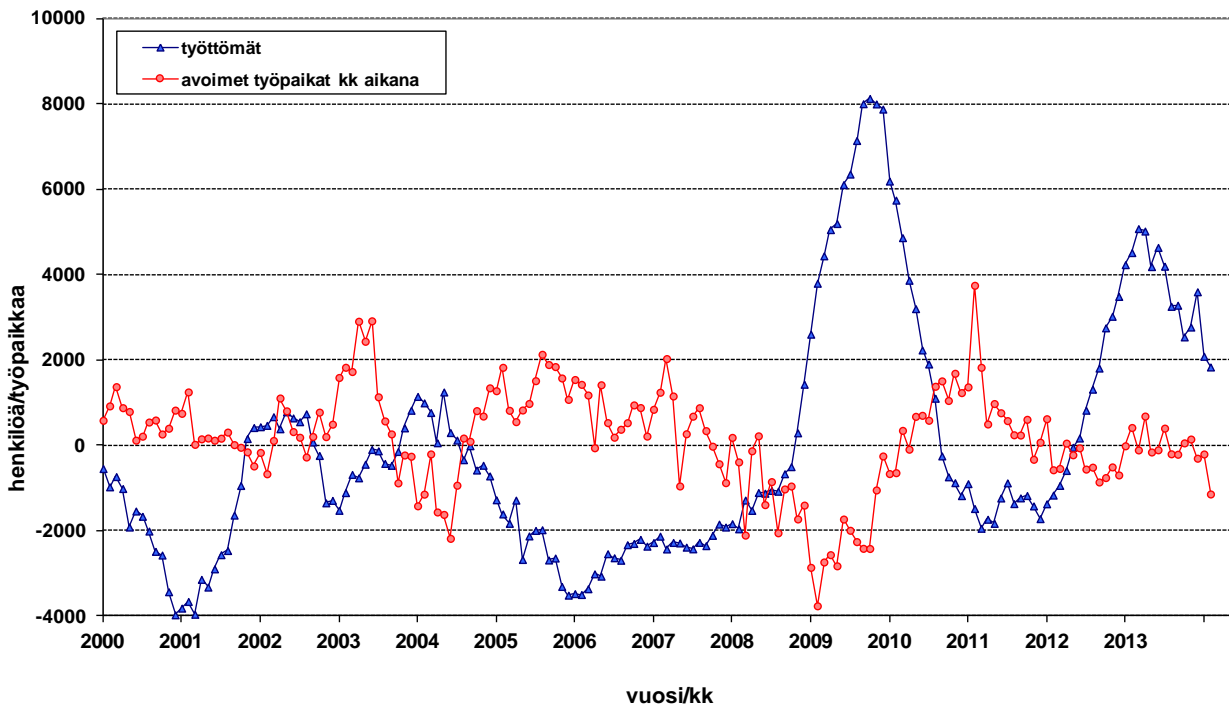
Lisätietoja: Varsinais-Suomen te-toimisto ja työmarkkina-analyttikko Juha Pusila, puh. 0295 022 772

*HUOM! Työllisyyskatsaus on mahdollista saada myös sähköpostitse ilmoittamalla yhteystietonsa osoitteeseen juha.pusila@ely-keskus.fi
Näin katsauksen saa käyttöönsä tuoreeltaan julkistamisajankohtana.*

Kuvio 1. Työttömät ja avoimet työpaikat Varsinais-Suomessa 1991/01 - 2014/02



Kuvio 2. Työttömyyden ja avointen työpaikkojen muutos ed. vuoteen Varsinais-Suomessa 2000/01 - 2014/02



Taulu 1. Varsinais-Suomen työllisyystilanne tammikuun lopussa ja toiminta helmikuun aikana

I Tilanne kuukauden lopussa

<i>Työnhakijat</i>	2013	2014	muutos	muutos %
1. Työttömät työnhakijat	26 065	27 899	1 834	7
joista henkilökohtaisesti lomautetut	2 755	2 975	220	8
2. Lyhennetyllä työviikolla	365	845	480	131,5
3. Työssä olevat yhteensä	7 248	8 133	885	12,2
joista yleisillä työmarkkinoilla	4 686	5 616	930	19,8
joista työllistettynä	2 562	2 517	-45	-1,8
4. Työvoiman ulkopuolella	7 296	8 478	1 182	16,2
joista työllistymistä edist.palvelussa	1 023	2 210	1 187	116
joista koulutuksessa	1 211	3 984	2 773	229
5. Työttömyyseläkettä saavat	1 624	718	-906	-55,8
1-5 Kaikki työnhakijat yhteensä	42 598	46 073	3 475	8,2
<i>Työvoiman kysyntä</i>				
1. Avoimet työpaikat yhteensä	4 775	4 288	-487	-10,2
joista yli kuukauden avoinna olleet	1 460	1 498	38	2,6
joista yli 2 kuukautta avoinna olleet	53	128	75	141,5
<i>Palveluissa</i>				
1. Valtiolle työllistetyt	61	111	50	82
2. Kuntiin työllistetyt	467	633	166	35,5
3. Yksityiselle sektorille työllistetyt	1 453	2 125	672	46,2
1-3 Työllistetyt yhteensä	1 981	2 869	888	44,8
4. Työvoimakoulutuksessa	2 949	3 032	83	2,8
5. Valmennuksessa	0	318	318	0
6. Työ-/koulutuskokeilussa	729	1 187	458	62,8
7. Työharjoittelussa/työelämävalmennuks.	444	0	-444	-100
8. Vuorotteluvapaasijaisena	313	315	2	0,6
9. Kuntouttavassa työtoiminnassa	715	950	235	32,9
10. Omaehtoisessa opiskelussa	1 513	2 149	636	42
1-10 Palveluissa yhteensä	8 644	10 820	2 176	25,2
<i>Työttömyyden rakenne</i>				
1. Työttömät naiset	10 760	11 653	893	8,3
2. Työttömät miehet	15 305	16 246	941	6,1
3. Alle 25-vuotiaat työttömät	3 253	3 541	288	8,9
4. Yli 50-vuotiaat työttömät	9 356	9 909	553	5,9
5. Pitkäaikaistyöttömät	5 552	6 938	1 386	25

II Toiminta kuukauden aikana

	2013	2014	muutos	muutos %
1. Työttömät työnhakijat	29 066	31 433	2 367	8,1
2. Muut työnhakijat	15 687	16 787	1 100	7
1-2 Työnhakijat yhteensä	44 753	48 220	3 467	7,7
3. Kuukauden kaikki työpaikat	8 659	7 517	-1 142	-13,2
Kuukauden uudet työpaikat	5 138	4 006	-1 132	-22
Täyttyneet työpaikat	3 853	3 181	-672	-17,4
joista toimiston hakijalla täytt.	977	344	-633	-64,8
4. Alkaneet työttömyysjaksot	5 107	5 377	270	5,3
5. Päättyneet työttömyysjaksot	5 091	5 384	293	5,8
6. Uudet työllistämiset	309	450	141	45,6
7. Aloittanut työvoimakoulutuksen	385	481	96	24,9

Taulu 2. Työmarkkinatilanteen muutos ammattiryhmittäin, helmikuu

Ammattiryhmä	Uudet avoimet paikat kuukauden aikana				Työttömät työnhakijat kuukauden lopussa			
	2013	2014	muutos määrä	muutos, %	2013	2014	muutos määrä	muutos %
Tekninen, luonnont., yhteisk.	207	192	-15	-7,2 %	2 931	3 417	486	16,6 %
Tekniikan alan työ	79	67	-12	-15,2 %	1 075	1 255	180	16,7 %
Opetusalan työ	69	59	-10	-14,5 %	443	561	118	26,6 %
Taide- ja viihdealan työ	10	1	-9	-90,0 %	450	486	36	8,0 %
Terveydenhuolto, sosiaalialan	968	429	-539	-55,7 %	1 341	1 637	296	22,1 %
Terveyden- ja sairaanhoitotyö	322	257	-65	-20,2 %	494	605	111	22,5 %
Sosiaalialan työ	409	114	-295	-72,1 %	366	445	79	21,6 %
Lasten päivähoiton työ	18	8	-10	-55,6 %	206	275	69	33,5 %
Hallinto ja toimisto	271	211	-60	-22,1 %	2 655	2 926	271	10,2 %
Yritysten ja järjestöjen johto-	21	31	10	47,6 %	378	405	27	7,1 %
Sihteeri- ja toimistotyö	53	59	6	11,3 %	977	1 031	54	5,5 %
ATK-alan työ	16	32	16	100,0 %	613	722	109	17,8 %
Kaupallinen työ	1357	1066	-291	-21,4 %	1 889	2 166	277	14,7 %
Kauppapedustus ja konttori-	754	654	-100	-13,3 %	487	523	36	7,4 %
Tavaroiden myyntityö	556	380	-176	-31,7 %	1 049	1 264	215	20,5 %
Maa- ja metsätalous ja kalastus	657	215	-442	-67,3 %	647	754	107	16,5 %
Maatilatalous, eläintenhoito	39	13	-26	-66,7 %	165	197	32	19,4 %
Puutarha- ja puistotyö	615	201	-414	-67,3 %	403	475	72	17,9 %
Kuljetus ja liikenne	255	96	-159	-62,4 %	861	1 003	142	16,5 %
Tieliikennetyö	62	24	-38	-61,3 %	617	712	95	15,4 %
Posti- ja tietoliikennetyö	0	3	3	#JA-	49	48	-1	-2,0 %
Postinkantajatyö	191	58	-133	-69,6 %	62	67	5	8,1 %
Rakennus-, kaivos- ja louhinta-	87	99	12	13,8 %	2 458	2 676	218	8,9 %
Talonrakennustyö	42	80	38	90,5 %	2 049	2 232	183	8,9 %
Teollinen työ	611	829	218	35,7 %	6 998	6 721	-277	-4,0 %
Konepaja- ja rakennusmetalli-	212	586	374	176,4 %	2 760	2 477	-283	-10,3 %
Sähkötyö	32	33	1	3,1 %	1 620	1 487	-133	-8,2 %
Pakkaus-, varasto- ja ahtaus-	81	164	83	102,5 %	638	649	11	1,7 %
Sekatyö	211	1	-210	-99,5 %	215	193	-22	-10,2 %
Palvelu	725	789	64	8,8 %	2 279	2 384	105	4,6 %
Majoitusliike- ja suurtaloustyö	236	160	-76	-32,2 %	916	988	72	7,9 %
Tarjoilutyö	180	122	-58	-32,2 %	342	352	10	2,9 %
Kiinteistönhoito- ja siivoustyö	180	201	21	11,7 %	644	659	15	2,3 %
Luokittelematon työ	0	80	80	0,0 %	4 005	4 213	208	5,2 %
Ilman ammattia olevat	0	0	0	0,0 %	3 437	3 609	172	5,0 %
Ammatinvaihtajat	0	0	0	0,0 %	395	434	39	9,9 %
Vastavalmistuneet	0	0	0	0,0 %	68	58	-10	-14,7 %
Yhteensä	5 138	4 006	-1 132	-22,0 %	26 064	27 897	1 833	7,0 %

Taulu3. Laskentapäivän työttömät työnhakijat, helmikuu

ELY-keskus	Työttömät ml. lomaautetut			Työttömyysaste ml. lomaautetut		
	2013	2014	Muutos,%	2013	2014	Muutos, %
Uusimaa	66 251	79 026	19,3	8,2	9,6	1,4
Varsinais-Suomi	26 065	27 899	7,0	11,5	12,3	0,8
Satakunta	12 594	13 161	4,5	12,1	12,7	0,6
Häme	21 706	24 149	11,3	12,1	13,5	1,4
Pirkanmaa	30 526	34 677	13,6	12,7	14,3	1,6
Kaakkois-Suomi	19 850	21 355	7,6	13,8	14,9	1,1
Etelä-Savo	8 811	9 258	5,1	12,9	13,7	0,8
Pohjanmaa	8 858	9 674	9,2	7,5	8,2	0,7
Keski-Suomi	18 688	21 379	14,4	14,6	16,6	2,0
Pohjois-Savo	14 346	14 743	2,8	12,7	13,0	0,3
Pohjois-Karjala	11 935	12 008	0,6	16,1	16,2	0,1
Kainuu	5 401	6 193	14,7	15,1	17,4	2,3
Pohjois-Pohjanmaa	24 366	26 544	8,9	13,4	14,5	1,1
Lappi	12 193	13 604	11,6	14,8	16,5	1,7
Etelä-Pohjanmaa	8 615	9 395	9,1	9,7	10,6	0,9
Ahvenanmaa	580	603	4,0	4,0	4,2	0,2
Koko maa	290 870	323 793	11,3	11,1	12,4	1,3

Taulu 4. Työttömät työnhakijat ja uudet avoimet työpaikat toimipaikan mukaan Varsinais-Suomen te-toimistossa, helmikuu

Te-toimiston toimipaikka	Työttömät ml. lomaautetut			Uudet avoimet paikat		
	2013	2014	Muutos	2013	2014	Muutos
Turku	12 901	13 901	7,8 %	2 473	1 869	-24,4 %
Laitila	313	269	-14,1 %	102	150	47,1 %
Loimaa	1 324	1 496	13,0 %	164	244	48,8 %
Turunmaa	720	551	-23,5 %	89	111	24,7 %
Salo	4 566	4 929	8,0 %	1 192	461	-61,3 %
Uusikaupunki	1 117	812	-27,3 %	392	511	30,4 %
Paimio	428	388	-9,3 %	46	32	-30,4 %
Raisio	2 720	3 197	17,5 %	380	283	-25,5 %
Kaarina (koko)	1 864	2 149	15,3 %	300	345	15,0 %
Kaarina	1 204	1 361	13,0 %	99	157	58,6 %
Lieto	660	788	19,4 %	201	188	-6,5 %
Yhteensä	26 083	27 877	7,1 %	5 138	4 006	-22,0 %

Taulu 5. Työttömät työnhakijat Varsinais-Suomen kunnissa 28.2.2014

Kunta	Työvoima	Avoimet työpaikat	Työttömät työnhakijat (ml. henk.koht.lomautetut)					
			Kaikki	Miehet	Naiset	Alle 25-vuotiaat	Yli 50-vuotiaat	Yli vuoden tyött.
Loimaan seutukunta	17 039	203	1 745	1 019	726	198	688	375
-Aura	2 002	4	197	101	96	25	72	46
-Koski TI	1 046	4	90	49	41	9	43	19
-Loimaa	7 530	168	777	480	297	89	302	156
-Marttila	925	1	103	62	41	9	37	22
-Oripää	651	1	74	43	31	8	20	9
-Pöytyä	3 944	25	418	237	181	54	173	100
-Tarvasjoki	941	-	86	47	39	4	41	23
Salon seutukunta	29 593	536	4 624	2 633	1 991	487	1 907	1 353
-Salo	25 548	477	4 127	2 363	1 764	435	1 680	1 229
-Somero	4 045	59	497	270	227	52	227	124
Turun seutukunta	155 642	2 793	19 386	11 405	7 981	2 617	6 343	4 754
-Kaarina	15 388	149	1 326	735	591	172	499	241
-Lieto	8 432	157	710	430	280	101	248	138
-Masku	4 911	5	371	215	156	30	155	83
-Mynämäki	3 786	11	371	211	160	47	142	89
-Naantali	9 138	402	875	500	375	83	374	198
-Nousiainen	2 444	7	186	110	76	24	73	29
-Paimio	5 173	15	377	236	141	54	145	74
-Raisio	12 025	130	1 257	768	489	175	490	264
-Rusko	2 997	3	204	115	89	28	77	48
-Sauvo	1 401	5	113	74	39	5	51	23
-Turku	89 947	1 909	13 596	8 011	5 585	1 898	4 089	3 567
Turunmaa	10 157	114	828	477	351	100	350	204
-Kemiönsaari	2 992	54	330	202	128	28	146	96
-Parainen	7 165	60	498	275	223	72	204	108
Vakka-Suomi	14 322	642	1 316	712	604	139	621	252
-Kustavi	371	18	45	27	18	7	20	8
-Laitila	3 922	118	245	141	104	29	109	33
-Pyhäranta	1 034	1	91	45	46	8	42	26
-Taivassalo	752	11	73	45	28	6	39	17
-Uusikaupunki	7 173	487	770	401	369	73	383	154
-Vehmaa	1 070	7	92	53	39	16	28	14
Yhteensä	226 753	4 288	27 899	16 246	11 653	3 541	9 909	6 938

..= Tietoa ei ole saatu, se on liian epävarma esitettäväksi, tai se on salassapitosäännön alainen.

Taulu 6. Työttömyyden rakennetietoja Varsinais-Suomen seutukunnissa, helmikuu

A. Työttömyysaste, %							Muutos, %	
	2009	2010	2011	2012	2013	2014	2013-2014	2008-2014
Turku	8,1	10,7	10,5	9,9	11,4	12,5	1,1	5,7
Salo	9,4	11,9	11,2	11,2	15,0	15,6	0,6	9,1
Loimaa	7,7	9,2	7,9	7,6	9,4	10,2	0,8	4,8
Vakka-Suomi	7,6	10,0	9,7	7,8	10,8	9,2	-1,6	3,0
Turunmaa	5,4	7,2	6,2	6,0	7,1	8,2	1,1	3,6
Varsinais-Suomi	8,1	10,5	10,1	9,6	11,5	12,3	0,8	5,8
B. Työttömien määrä								
	2009	2010	2011	2012	2013	2014	2013-2014	2008-2014
Turku	12 386	16 356	15 932	15 150	17 651	19 386	9,8	88,9
Salo	2 886	3 665	3 395	3 387	4 515	4 624	2,4	130,3
Loimaa	1 330	1 587	1 345	1 286	1 601	1 745	9,0	86,6
Vakka-Suomi	1 136	1 481	1 421	1 134	1 569	1 316	-16,1	41,4
Turunmaa	569	764	653	627	729	828	13,6	70,0
Varsinais-Suomi	18 307	23 853	22 746	21 584	26 065	27 899	7,0	90,8
C. Työttömät alle 25-vuotiaat								
	2009	2010	2011	2012	2013	2014	2013-2014	2008-2014
Turku	1 631	2 175	1 852	1 932	2 380	2 617	10,0	169,0
Salo	429	427	361	374	486	487	0,2	156,3
Loimaa	196	233	160	140	178	198	11,2	102,0
Vakka-Suomi	130	206	133	115	144	139	-3,5	71,6
Turunmaa	83	95	63	57	65	100	53,8	203,0
Varsinais-Suomi	2 469	3 136	2 569	2 618	3 253	3 541	8,9	157,5
D. Työttömät yli 50-vuotiaat								
	2009	2010	2011	2012	2013	2014	2013-2014	2008-2014
Turku	4 089	5 048	5 514	5 295	5 845	6 343	8,5	59,5
Salo	1 052	1 376	1 406	1 385	1 803	1 907	5,8	112,6
Loimaa	505	582	580	571	663	688	3,8	65,0
Vakka-Suomi	525	598	655	561	717	621	-13,4	23,7
Turunmaa	253	292	303	284	328	350	6,7	41,1
Varsinais-Suomi	6 424	7 896	8 458	8 096	9 356	9 909	5,9	64,1
E. Pitkäaikaistyöttömät								
	2009	2010	2011	2012	2013	2014	2013-2014	2008-2014
Turku	1 886	2 981	3 920	3 873	3 955	4 754	20,2	128,8
Salo	370	575	724	796	996	1 353	35,8	234,1
Loimaa	138	200	213	215	276	375	35,9	123,2
Vakka-Suomi	142	130	171	196	206	252	22,3	41,6
Turunmaa	59	85	126	117	119	204	71,4	161,5
Varsinais-Suomi	2 595	3 971	5 154	5 197	5 552	6 938	25,0	138,7
F. Työttömät maahanmuuttajat								
	2009	2010	2011	2012	2013	2014	2013-2014	2008-2014
Turku	1 263	1 545	1 657	1 604	2 243	2 236	-0,3	138,4
Salo	261	318	243	266	413	398	-3,6	165,3
Loimaa	33	40	34	41	78	99	26,9	280,8
Vakka-Suomi	19	24	29	24	36	36	0,0	260,0
Turunmaa	18	37	37	36	42	55	31,0	400,0
Varsinais-Suomi	1 594	1 964	2 000	1 971	2 812	2 824	0,4	148,8

Taulu 7. Työttömien määrä ja työttömyysaste Varsinais-Suomen kunnissa

Kunta	Työttömien määrä			Työttömyysaste, %		
	2013/2	2014/1	2014/2	2013/2	2014/1	2014/2
AURA	192	197	197	9.5	9.8	9.8
KAARINA	1 172	1 335	1 326	7.7	8.7	8.6
KEMIÖNSAARI	301	339	330	9.6	11.3	11.0
KOSKI TL	96	84	90	9.2	8.0	8.6
KUSTAVI	33	39	45	8.6	10.5	12.1
LAITILA	289	268	245	7.4	6.8	6.2
LIETO	563	738	710	6.8	8.8	8.4
LOIMAA	739	795	777	9.8	10.6	10.3
MARTTILA	90	107	103	9.7	11.6	11.1
MASKU	281	382	371	5.8	7.8	7.6
MYNÄMÄKI	309	353	371	8.1	9.3	9.8
NAANTALI	718	866	875	7.8	9.5	9.6
NOUSIAINEN	162	180	186	6.7	7.4	7.6
ORIPÄÄ	50	64	74	7.7	9.8	11.4
PAIMIO	362	389	377	6.9	7.5	7.3
PARAINEN	428	503	498	5.9	7.0	7.0
PYHÄRANTA	100	87	91	9.5	8.4	8.8
PÖYTYÄ	356	409	418	9.1	10.4	10.6
RAISIO	1 129	1 251	1 257	9.3	10.4	10.5
RUSKO	191	198	204	6.5	6.6	6.8
SALO	4 076	4 184	4 127	15.6	16.4	16.2
SAUVO	93	114	113	6.5	8.1	8.1
SOMERO	439	497	497	10.9	12.3	12.3
TAIVASSALO	67	69	73	8.7	9.2	9.7
TARVASJOKI	78	92	86	8.4	9.8	9.1
TURKU	12 671	13 897	13 596	14.2	15.5	15.1
UUSIKAUPUNKI	1 003	797	770	13.6	11.1	10.7
VEHMAA	77	92	92	7.1	8.6	8.6

Taulu 8. Työttömät ulkomaan kansalaiset Varsinais-Suomessa 2013-2014

A. Yhteensä

	Vuosi kuukausi	2013 2	2014 2	muutos edv.	
Varsinais-Suomi		2 812	2 824	12	0,4 %
Turku		1 903	1 909	6	0,3 %
Salo		387	368	-19	-4,9 %

B. TOP 10, kansalaisuuden mukaan

	Vuosi kuukausi	2013 2	2014 2	muutos edv.	
VIRO		442	421	-21	-4,8 %
VENÄJÄ		397	375	-22	-5,5 %
IRAK		328	346	18	5,5 %
IRAN		183	196	13	7,1 %
SOMALIA		144	138	-6	-4,2 %
SERBIA JA MONTENEGRO		131	122	-9	-6,9 %
THAIMAA		78	75	-3	-3,8 %
AFGANISTAN		70	54	-16	-22,9 %
RUOTSI		61	67	6	9,8 %
BOSNIA-HERTSEGOVINA		59	64	5	8,5 %