



Varsinais-Suomen työllisyyskatsaus 4/2014

Julkaisuvapaa tiistaina 20.5.2014 klo 9.00

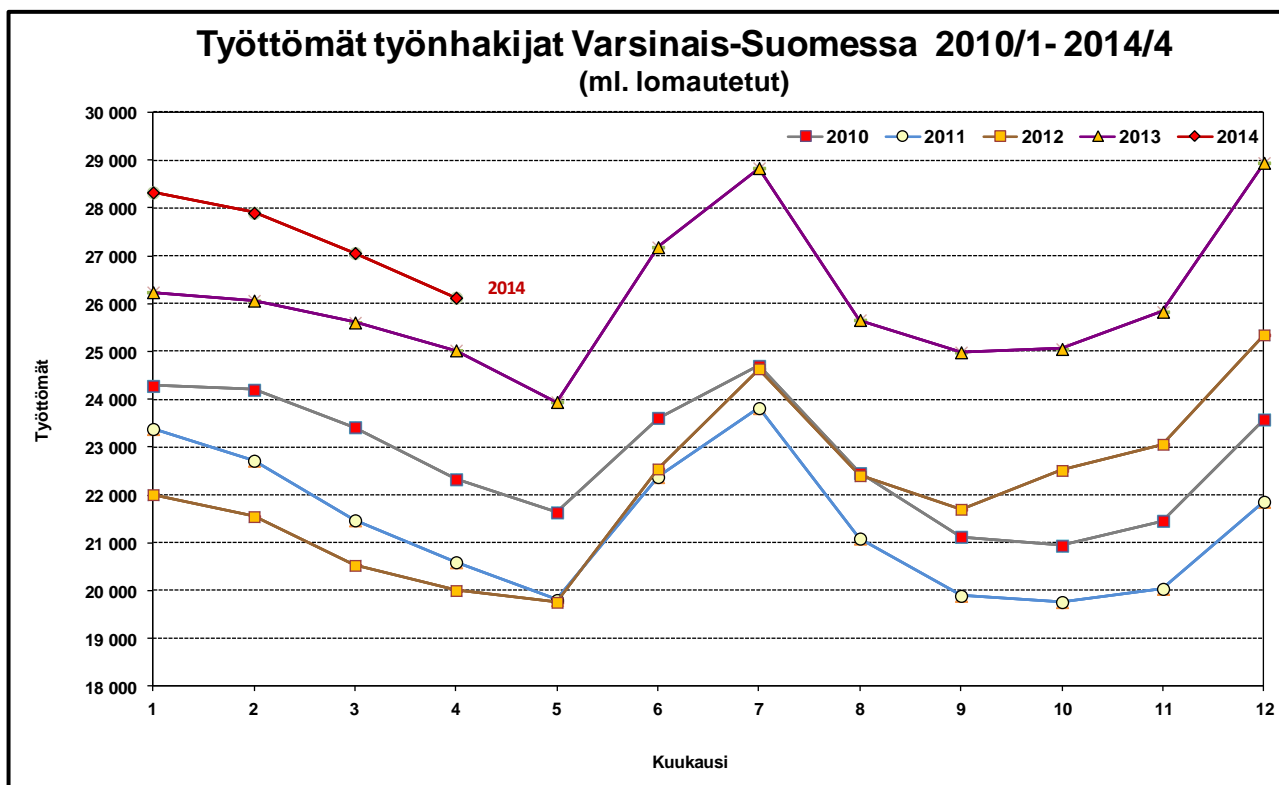
Työttömyys lievemässä kasvussa - paikoin jopa vähenee

Varsinais-Suomen työ- ja elinkeinotoimistossa oli huhtikuun lopussa 26 100 työtöntä työnhakijaa. Huhtikuun aikana työttömien määrä väheni 900 henkilöllä. Viime vuoden huhtikuusta määrä kuitenkin kasvoi 1 100 henkilöllä eli 4,4 prosentilla, kun koko maassa työttömien määrä kasvoi 10,0 prosentilla.

Huhtikuun lopussa työttömien osuus työvoimasta oli Varsinais-Suomessa 0,5 prosenttiyksikköä suurempi kuin vuotta aiemmin, eli 11,5 % (11,0 %, 4/2013). Koko maassa osuus kasvoi 1,0 prosenttiyksiköllä, ollen 11,7 % (10,7 %, 4/2013). Näin Varsinais-Suomessa työttömyysaste on pienempi kuin koko maassa ja samalla se on maan neljänneksi pienin.

Työttömien määrä kasvoi vuodentakaisesta lähes kaikkien ELY-keskusten alueilla. Varsinais-Suomessa kasvuvauhti oli hitaampaa kuin koko maassa, kun Pirkanmaalla ja Uudellamaalla työttömyyden kasvu oli sitä nopeampaa. Varsinais-Suomessa työttömyys väheni Vakka-Suomen ja Salon seuduilla. Pitkäaikaistyöttömien osalta määrän kasvu jatkui kaikkien ELY-keskusten alueilla ja Varsinais-Suomessa kasvu oli lievempää kuin koko maassa. Nuorten työttömyyden kasvu jatkui yleensä, mutta kahden ELY-keskuksen alueella se väheni.

Toukokuun aikana työttömien määrä monesti vähenee ja niin tapahtunee Varsinais-Suomessa tälläkin kertaa.



Uusia avoimia työpaikkoja 4 % enemmän kuin vuosi sitten

Huhtikuun viimeisenä päivänä oli avoimia työpaikkoja tarjolla alueen työ- ja elinkeinotoimistossa 3 400 kappaletta eli 16 % enemmän kuin vuosi sitten. Kaikkiaan työpaikkoja oli avoinna huhtikuun aikana 7 400 kappaletta, joista 3 800 oli uusia, huhtikuun aikana avautuneita, työpaikkoja. Vuotta aiempaan verrattuna työvoiman kysyntä kasvoi teollisuudessa ja rakennusallalla. Muilla aloilla kysyntä oli jokseenkin samalla tasolla kuin vuotta aiemmin.

Pitkäaikaistyöttömyys ja nuorten työttömyys yleisesti kasvussa

Nuorten, alle 25-vuotiaiden, työttömien määrä oli Varsinais-Suomessa 3 prosenttia suurempi kuin vuosi sitten eli 3 100 henkilöä. Sekä Turun seudulla että Turunmaalla nuorten työttömien määrä kasvoi vuotta aiemmasta, mutta muissa seutukunnissa se väheni. Huhtikuussa työttömien nuorten määrä yleensä vähenee – tällä kertaa 200 henkilöllä. Pitkäaikaistyöttömien määrä kasvaa yhä koko maassa. Varsinais-Suomessa yli vuoden työttömänä olleita henkilöitä oli 6 970 eli 22 % enemmän kuin vuotta aiemmin. Pitkäaikaistyöttömyys kasvaa kaikissa alueen seutukunnissa ja voimakkaimmin näistä teollisuuden rakennemuutoksen koettelemalla Turunmaan seudulla. Työttömien määrä kasvoi 4 prosentilla naisten keskuudessa ja miesten keskuudessa vastaavasti 5 prosentilla.

Työttömyys vähenee teollisuudessa

Kysynnän hiljeneminen sekä viennissä että kotimarkkinoilla näkyy myös työllisyydessä: lähes kaikilla ammattialoilla ja -ryhmissä työttömyys on kasvussa. Tosin teollisuudessa vuoden vaihteessa alkanut työttömyyden aleneminen jatkuu. Muista aloista hotelli- ja ravintola alalla työttömyyden kasvuvauhti oli hitainta kun taas sosiaali- ja terveyspalveluissa kasvu oli voimakkainta.

Työhallinnon palveluissa 5,1 % työvoimasta

Työhallinnon palveluilla työllistyi tai oli koulutuksessa huhtikuun lopussa 11 700 henkilöä, eli 26 prosenttia enemmän kuin vuotta aikaisemmin. Työvoimakoulutuksessa oli huhtikuun lopussa 3 300 henkilöä parantamassa valmiuksiaan työmarkkinoille. Valtion, kuntien tai yksityisen sektorin tukityöllä oli puolestaan työllistetty 3 100 henkilöä. Työllistetyistä oli 76 % palkattu yksityiselle sektorille. Työkokeilussa oli 1 200 ja vuorottelupaikkaan työllistettynä 360 henkilöä. Lisäksi kuntouttavassa työtoiminnassa oli 1050 ja omaehtoisesti opiskelemassa 2 150 henkilöä.

Työttömyysaste yli 10% joka neljännessä Varsinais-Suomen kunnassa

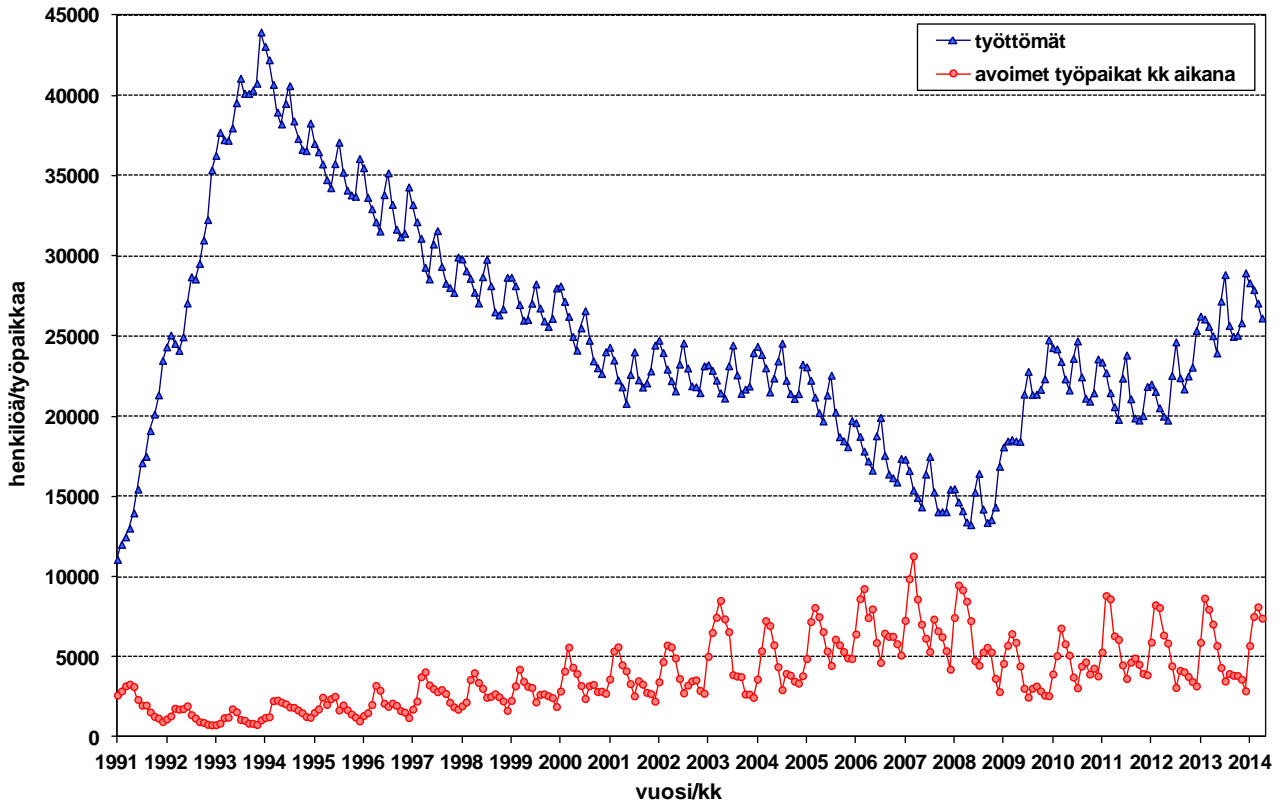
Työttömien määrä kasvoi viime vuodesta Turun, Turunmaan ja Loimaan seutukunnissa. Muualla työttömyys supistui eli Salon seudulla ja Vakka-Suomessa, jossa työttömien määrä väheni 20 prosentilla, kun Turunmaalla se kasvoi eniten eli 14 prosentilla. Työttömyysaste oli korkein Salon seutukunnassa (14,0 %) sekä Salon kaupungissa (14,6%). Pienin työttömyysaste oli Turunmaan seutukunnassa (7,5%) sekä kunnista Laitilassa (5,8%). Työttömyysaste oli yli 10% seitsemässä alueen 28 kunnasta, kun vuotta aiemmin vastaavia kuntia oli neljä.

Lisätietoja: Varsinais-Suomen te-toimisto ja kehittämispäällikkö Jouko Nieminen, puh. 0295 022 769

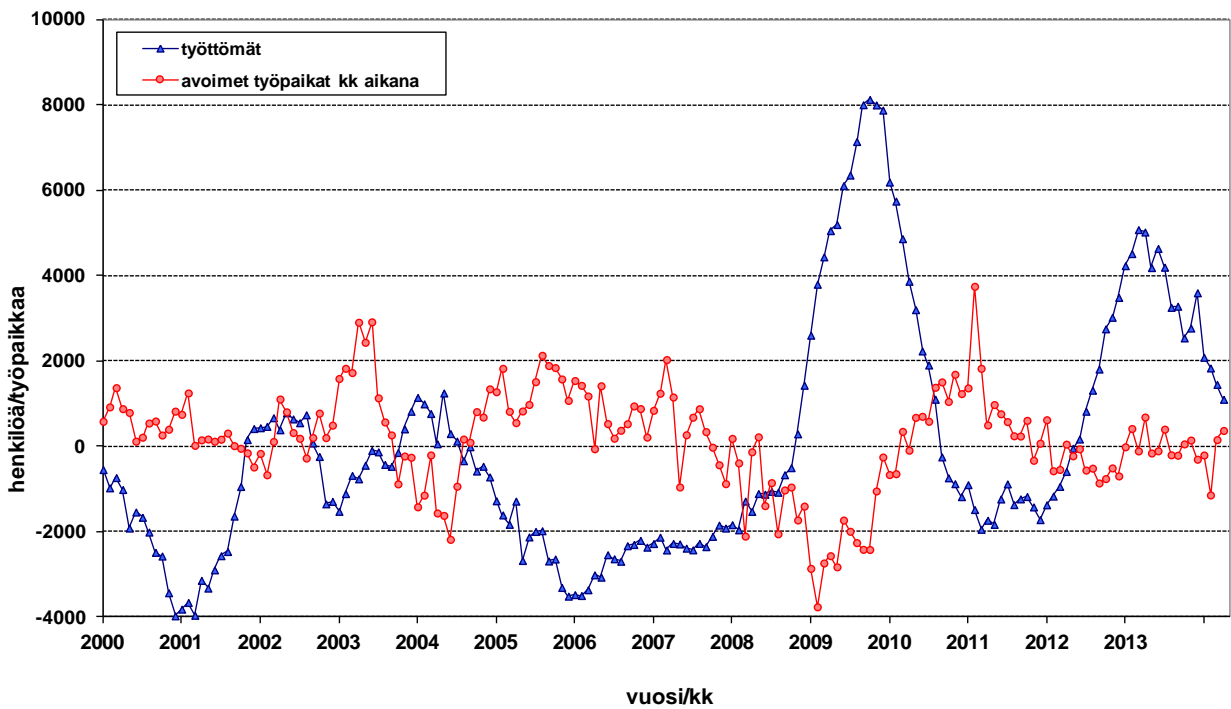
HUOM! Työllisyyskatsaus on mahdollista saada myös sähköpostitse ilmoittamalla yhteystietonsa osoitteeseen juha.pusila@ely-keskus.fi

Näin katsauksen saa käyttöönsä tuoreeltaan julkistamisajankohtana.

Kuvio 1. Työttömät ja avoimet työpaikat Varsinais-Suomessa 1991/01 - 2014/04



Kuvio 2. Työttömyyden ja avointen työpaikkojen muutos ed. vuoteen Varsinais-Suomessa 2000/01 - 2014/04



Taulu 1. Varsinais-Suomen työllisyystilanne huhtikuun lopussa ja toiminta huhtikuun aikana

I Tilanne kuukauden lopussa

<i>Työnhakijat</i>	2013	2014	muutos	muutos %
1. Työttömät työnhakijat	25 025	26 125	1 100	4,4
joista henkilökohtaisesti lomautetut	2 231	2 439	208	9,3
2. Lyhennetyllä työviikolla	436	768	332	76,1
3. Työssä olevat yhteensä	7 064	8 706	1 642	23,2
joista yleisillä työmarkkinoilla	4 800	5 934	1 134	23,6
joista työllistettynä	2 264	2 772	508	22,4
4. Työvoiman ulkopuolella	7 772	9 210	1 438	18,5
joista työllistymistä edist.palvelussa	1 654	2 436	782	47,3
joista koulutuksessa	1 826	4 370	2 544	139,3
5. Työttömyyseläkettä saavat	1 463	677	-786	-53,7
1-5 Kaikki työnhakijat yhteensä	41 760	45 486	3 726	8,9
<i>Työvoiman kysyntä</i>				
1. Avoimet työpaikat yhteensä	2 938	3 401	463	15,8
joista yli kuukauden avoinna olleet	1 055	1 104	49	4,6
joista yli 2 kuukautta avoinna olleet	693	412	-281	-40,5
<i>Palveluissa</i>				
1. Valtiolle työllistetyt	73	96	23	31,5
2. Kuntiin työllistetyt	502	653	151	30,1
3. Yksityiselle sektorille työllistetyt	1 603	2 398	795	49,6
1-3 Työllistetyt yhteensä	2 178	3 147	969	44,5
4. Työvoimakoulutuksessa	3 116	3 306	190	6,1
5. Valmennuksessa	46	426	380	826,1
6. Työ-/koulutuskokeilussa	1 090	1 229	139	12,8
7. Työharjoittelussa/työelämävalmennuks.	128	0	-128	-100
8. Vuorotteluvapaasijaisena	326	358	32	9,8
9. Kuntouttavassa työtoiminnassa	807	1 054	247	30,6
10. Omaehtoisessa opiskelussa	1 532	2 143	611	39,9
1-10 Palveluissa yhteensä	9 223	11 663	2 440	26,5
<i>Työttömyyden rakenne</i>				
1. Työttömät naiset	10 520	10 921	401	3,8
2. Työttömät miehet	14 505	15 204	699	4,8
3. Alle 25-vuotiaat työttömät	2 983	3 069	86	2,9
4. Yli 50-vuotiaat työttömät	9 081	9 623	542	6
5. Pitkäaikaistyöttömät	5 723	6 966	1 243	21,7

II Toiminta kuukauden aikana

	2013	2014	muutos	muutos %
1. Työttömät työnhakijat	28 575	29 464	889	3,1
2. Muut työnhakijat	15 933	18 248	2 315	14,5
1-2 Työnhakijat yhteensä	44 508	47 712	3 204	7,2
3. Kuukauden kaikki työpaikat	7 041	7 411	370	5,3
Kuukauden uudet työpaikat	3 673	3 806	133	3,6
Täyttyneet työpaikat	4 117	3 859	-258	-6,3
joista toimiston hakijalla täytt.	1 055	608	-447	-42,4
4. Alkaneet työttömyysjaksot	4 849	4 341	-508	-10,5
5. Päättyneet työttömyysjaksot	5 509	4 678	-831	-15,1
6. Uudet työllistämiset	374	572	198	52,9
7. Aloittanut työvoimakoulutuksen	497	486	-11	-2,2

Taulu 2. Työmarkkinatilanteen muutos ammattiryhmittäin, huhtikuu

Ammattiryhmä	Uudet avoimet paikat kuukauden				Työttömät työnhakijat kuukauden lopussa			
	2013	2014	muutos määrä	muutos, %	2013	2014	muutos määrä	muutos %
Tekninen, luonnont., yhteisk.	419	309	-110	-26,3 %	2 886	3 342	456	15,8 %
Tekniikan alan työ	67	61	-6	-9,0 %	1 006	1 185	179	17,8 %
Opetusalan työ	282	202	-80	-28,4 %	524	629	105	20,0 %
Taide- ja viihdealan työ	3	5	2	66,7 %	436	479	43	9,9 %
Terveydenhuolto, sosiaalialan	478	421	-57	-11,9 %	1 331	1 550	219	16,5 %
Terveyden- ja sairaanhoitotyö	261	257	-4	-1,5 %	479	561	82	17,1 %
Sosiaalialan työ	120	85	-35	-29,2 %	355	415	60	16,9 %
Lasten päivähoiton työ	39	45	6	15,4 %	226	261	35	15,5 %
Hallinto ja toimisto	202	281	79	39,1 %	2 665	2 821	156	5,9 %
Yritysten ja järjestöjen johto-	47	33	-14	-29,8 %	380	382	2	0,5 %
Sihteeri- ja toimistotyö	54	158	104	192,6 %	965	991	26	2,7 %
ATK-alan työ	26	27	1	3,8 %	626	726	100	16,0 %
Kaupallinen työ	1066	834	-232	-21,8 %	1 840	2 050	210	11,4 %
Kauppapedustus ja konttori-	623	622	-1	-0,2 %	485	520	35	7,2 %
Tavaroiden myyntityö	410	183	-227	-55,4 %	1 004	1 167	163	16,2 %
Maa- ja metsätalous ja kalas-	57	608	551	966,7 %	490	509	19	3,9 %
Maatilatalous, eläintenhoito	18	410	392	2177,8	163	170	7	4,3 %
Puutarha- ja puistotyö	35	191	156	445,7 %	245	261	16	6,5 %
Kuljetus ja liikenne	92	129	37	40,2 %	837	940	103	12,3 %
Tieliikennetyö	55	49	-6	-10,9 %	579	667	88	15,2 %
Posti- ja tietoliikennetyö	7	3	-4	-57,1 %	51	47	-4	-7,8 %
Postinkantajatyö	17	72	55	323,5 %	68	68	0	0,0 %
Rakennus-, kaivos- ja louhinta-	121	212	91	75,2 %	2 209	2 265	56	2,5 %
Talonrakennustyö	97	166	69	71,1 %	1 845	1 916	71	3,8 %
Teollinen työ	446	566	120	26,9 %	6 617	6 351	-266	-4,0 %
Konepaja- ja rakennusmetalli-	258	323	65	25,2 %	2 568	2 493	-75	-2,9 %
Sähkötyö	31	96	65	209,7 %	1 577	1 367	-210	-13,3 %
Pakkaus-, varasto- ja ahtaus-	77	96	19	24,7 %	601	590	-11	-1,8 %
Sekatyö	5	1	-4	-80,0 %	204	181	-23	-11,3 %
Palvelu	792	446	-346	-43,7 %	2 210	2 236	26	1,2 %
Majoitusliike- ja suurtalous-	152	138	-14	-9,2 %	890	904	14	1,6 %
Tarjoilutyö	136	72	-64	-47,1 %	325	331	6	1,8 %
Kiinteistönhoito- ja siivous-	338	203	-135	-39,9 %	597	621	24	4,0 %
Luokittelematon työ	0	0	0	0,0 %	3 939	4 059	120	3,0 %
Ilman ammattia olevat	0	0	0	0,0 %	3 380	3 459	79	2,3 %
Ammatinvaihtajat	0	0	0	0,0 %	401	423	22	5,5 %
Vastavalmistuneet	0	0	0	0,0 %	69	63	-6	-8,7 %
Yhteensä	3673	3 806	133	3,6 %	25 024	26 123	1 099	4,4 %

Taulu3. Laskentapäivän työttömät työnhakijat, huhtikuu

ELY-keskus	Työttömät ml. lomautetut			Työttömyysaste ml. lomautetut		
	2013	2014	Muutos,%	2013	2014	Muutos, %
Uusimaa	65 376	77 366	18,3	8,0	9,4	1,4
Varsinais-Suomi	25 025	26 125	4,4	11,0	11,5	0,5
Satakunta	11 664	12 367	6,0	11,2	11,9	0,7
Häme	20 572	22 577	9,7	11,5	12,6	1,1
Pirkanmaa	29 416	32 599	10,8	12,3	13,5	1,2
Kaakkois-Suomi	18 609	20 266	8,9	12,9	14,1	1,2
Etelä-Savo	8 231	8 680	5,5	12,1	12,8	0,7
Pohjanmaa	8 334	8 866	6,4	7,1	7,5	0,4
Keski-Suomi	17 873	20 235	13,2	13,9	15,7	1,8
Pohjois-Savo	13 286	13 659	2,8	11,8	12,0	0,2
Pohjois-Karjala	11 329	11 180	-1,3	15,2	15,1	-0,1
Kainuu	5 197	5 874	13,0	14,5	16,5	2,0
Pohjois-Pohjanmaa	23 896	25 372	6,2	13,1	13,9	0,8
Lappi	12 441	13 346	7,3	15,1	16,2	1,1
Etelä-Pohjanmaa	7 650	8 116	6,1	8,6	9,2	0,6
Ahvenanmaa	445	575	29,2	3,1	4,0	0,9
Koko maa	279 414	307 313	10,0	10,7	11,7	1,0

Taulu 4. Työttömät työnhakijat ja uudet avoimet työpaikat toimipaikan mukaan Varsinais-Suomen te-toimistossa, huhtikuu

Te-toimiston toimipaikka	Työttömät ml. lomautetut			Uudet avoimet paikat		
	2013	2014	Muutos	2013	2014	Muutos
Turku	12 661	13 382	5,7 %	2 200	1 903	-13,5 %
Laitila	263	246	-6,5 %	128	105	-18,0 %
Loimaa	1 214	1 302	7,2 %	161	166	3,1 %
Turunmaa	644	503	-21,9 %	110	110	0,0 %
Salo	4 453	4 416	-0,8 %	450	926	105,8 %
Uusikaupunki	994	710	-28,6 %	184	220	19,6 %
Paimio	390	330	-15,4 %	47	56	19,1 %
Raisio	2 541	2 884	13,5 %	265	201	-24,2 %
Kaarina (koko)	1 742	2 183	25,3 %	128	119	-7,0 %
Kaarina	1 148	1 429	24,5 %	68	63	-7,4 %
Lieto	594	754	26,9 %	60	56	-6,7 %
Yhteensä	25 080	26 088	4,4 %	3 673	3 806	3,6 %

Taulu 5. Työttömät työnhakijat Varsinais-Suomen kunnissa 30.4.2014

Kunta	Työvoima	Avoimet työpaikat	Työttömät työnhakijat (ml. henk.koht.lomautetut)					
			Kaikki	Miehet	Naiset	Alle 25-vuotiaat	Yli 50-vuotiaat	Yli vuoden tyött.
Loimaan seutukunta	17 039	103	1 551	913	638	137	670	368
-Aura	2 002	9	184	94	90	17	74	50
-Koski TI	1 046	4	78	39	39	6	38	18
-Loimaa	7 530	59	654	412	242	63	287	147
-Marttila	925	2	100	60	40	5	37	23
-Oripää	651	2	70	42	28	8	23	11
-Pöytyä	3 944	25	378	214	164	28	166	97
-Tarvasjoki	941	2	87	52	35	10	45	22
Salon seutukunta	29 593	822	4 149	2 375	1 774	409	1 789	1 316
-Salo	25 548	782	3 727	2 145	1 582	374	1 571	1 190
-Somero	4 045	40	422	230	192	35	218	126
Turun seutukunta	155 642	1 897	18 527	10 837	7 690	2 335	6 272	4 809
-Kaarina	15 388	56	1 252	696	556	155	478	262
-Lieto	8 432	45	679	403	276	100	234	150
-Masku	4 911	15	352	210	142	27	147	87
-Mynämäki	3 786	10	328	184	144	31	146	88
-Naantali	9 138	134	827	471	356	73	344	208
-Nousiainen	2 444	10	177	104	73	15	69	30
-Paimio	5 173	39	339	214	125	58	131	68
-Raisio	12 025	102	1 221	757	464	150	504	283
-Rusko	2 997	8	182	105	77	20	75	48
-Sauvo	1 401	2	101	64	37	10	41	23
-Turku	89 947	1 476	13 069	7 629	5 440	1 696	4 103	3 562
Turunmaa	10 157	85	762	443	319	76	343	199
-Kemiönsaari	2 992	45	296	183	113	18	141	94
-Parainen	7 165	40	466	260	206	58	202	105
Vakka-Suomi	14 322	494	1 136	636	500	112	549	274
-Kustavi	371	2	37	22	15	5	18	7
-Laitila	3 922	141	228	137	91	23	100	35
-Pyhäranta	1 034	3	71	40	31	5	40	28
-Taivassalo	752	5	60	37	23	4	34	18
-Uusikaupunki	7 173	339	663	352	311	64	332	172
-Vehmaa	1 070	4	77	48	29	11	25	14
Yhteensä	226 753	3 401	26 125	15 204	10 921	3 069	9 623	6 966

..= Tietoa ei ole saatu, se on liian epävarma esitettäväksi, tai se on salassapitosäännön alainen.

Taulu 6. Työttömyyden rakennetietoja Varsinais-Suomen seutukunnissa, huhtikuu

A. Työttömyysaste, %							Muutos, %	
	2009	2010	2011	2012	2013	2014	2013-2014	2008-2014
Turku	8,2	10,1	9,5	9,2	11,0	11,9	0,9	5,6
Salo	9,3	10,8	10,4	10,7	14,6	14,0	-0,6	8,0
Loimaa	7,7	7,7	7,0	6,6	8,6	9,1	0,5	4,3
Vakka-Suomi	7,2	8,2	8,2	8,1	9,7	7,9	-1,8	2,6
Turunmaa	5,2	6,4	5,2	5,0	6,5	7,5	1,0	3,6
Varsinais-Suomi	8,1	9,7	9,2	8,9	11,0	11,5	0,5	5,6
B. Työttömien määrä								
	2009	2010	2011	2012	2013	2014	2013-2014	2008-2014
Turku	12 476	15 470	14 544	14 018	17 064	18 527	8,6	96,0
Salo	2 876	3 319	3 136	3 221	4 411	4 149	-5,9	125,2
Loimaa	1 323	1 321	1 191	1 130	1 464	1 551	5,9	86,2
Vakka-Suomi	1 075	1 220	1 206	1 178	1 415	1 136	-19,7	42,5
Turunmaa	556	674	548	516	671	762	13,6	85,4
Varsinais-Suomi	18 306	22 004	20 625	20 063	25 025	26 125	4,4	95,9
C. Työttömät alle 25-vuotiaat								
	2009	2010	2011	2012	2013	2014	2013-2014	2008-2014
Turku	1 548	1 933	1 644	1 664	2 235	2 335	4,5	154,9
Salo	404	358	316	345	436	409	-6,2	115,3
Loimaa	171	158	128	117	149	137	-8,1	75,6
Vakka-Suomi	128	143	113	77	113	112	-0,9	72,3
Turunmaa	67	61	39	46	50	76	52,0	192,3
Varsinais-Suomi	2 318	2 653	2 240	2 249	2 983	3 069	2,9	140,7
D. Työttömät yli 50-vuotiaat								
	2009	2010	2011	2012	2013	2014	2013-2014	2008-2014
Turku	4 108	4 946	5 161	5 043	5 681	6 272	10,4	68,4
Salo	1 056	1 308	1 306	1 326	1 783	1 789	0,3	112,0
Loimaa	524	535	545	497	633	670	5,8	80,6
Vakka-Suomi	506	527	600	605	672	549	-18,3	18,8
Turunmaa	245	299	262	251	312	343	9,9	58,1
Varsinais-Suomi	6 439	7 615	7 874	7 722	9 081	9 623	6,0	71,3
E. Pitkäaikaistyöttömät								
	2009	2010	2011	2012	2013	2014	2013-2014	2008-2014
Turku	1 909	3 191	3 915	3 846	4 016	4 809	19,7	140,9
Salo	350	609	717	800	1 072	1 316	22,8	229,8
Loimaa	132	193	236	217	277	368	32,9	135,9
Vakka-Suomi	132	129	165	186	238	274	15,1	64,1
Turunmaa	63	83	122	106	120	199	65,8	184,3
Varsinais-Suomi	2 586	4 205	5 155	5 155	5 723	6 966	21,7	149,9
F. Työttömät maahanmuuttajat								
	2009	2010	2011	2012	2013	2014	2013-2014	2008-2014
Turku	1 272	1 506	1 534	1 583	2 228	2 162	-3,0	129,3
Salo	274	261	266	252	417	381	-8,6	141,1
Loimaa	38	39	33	43	63	78	23,8	200,0
Vakka-Suomi	7	17	20	24	20	45	125,0	650,0
Turunmaa	17	35	28	27	43	44	2,3	175,0
Varsinais-Suomi	1 608	1 858	1 881	1 929	2 771	2 710	-2,2	135,9

Taulu 7. Työttömien määrä ja työttömyysaste Varsinais-Suomen kunnissa

Kunta	Työttömien määrä			Työttömyysaste, %		
	2013/4	2014/3	2014/4	2013/4	2014/3	2014/4
AURA	170	186	184	8,4	9,3	9,2
KAARINA	1 129	1 286	1 252	7,4	8,4	8,1
KEMIÖNSAARI	262	310	296	8,4	10,4	9,9
KOSKI TL	81	88	78	7,7	8,4	7,5
KUSTAVI	27	40	37	7,1	10,8	10,0
LAITILA	255	246	228	6,5	6,3	5,8
LIETO	530	682	679	6,4	8,1	8,1
LOIMAA	678	699	654	9,0	9,3	8,7
MARTTILA	86	100	100	9,2	10,8	10,8
MASKU	288	356	352	5,9	7,2	7,2
MYNÄMÄKI	279	333	328	7,3	8,8	8,7
NAANTALI	669	866	827	7,3	9,5	9,1
NOUSIAINEN	143	179	177	5,9	7,3	7,2
ORIPÄÄ	53	73	70	8,2	11,2	10,8
PAIMIO	320	354	339	6,1	6,8	6,6
PARAINEN	409	482	466	5,7	6,7	6,5
PYHÄRANTA	89	81	71	8,5	7,8	6,9
PÖYTYÄ	323	384	378	8,2	9,7	9,6
RAISIO	1 074	1 242	1 221	8,9	10,3	10,2
RUSKO	163	195	182	5,5	6,5	6,1
SALO	3 993	3 983	3 727	15,3	15,6	14,6
SAUVO	87	102	101	6,1	7,3	7,2
SOMERO	418	455	422	10,3	11,2	10,4
TAIVASSALO	53	67	60	6,9	8,9	8,0
TARVASJOKI	73	87	87	7,8	9,2	9,2
TURKU	12 382	13 374	13 069	13,9	14,9	14,5
UUSIKAUPUNKI	921	724	663	12,5	10,1	9,2
VEHMAA	70	84	77	6,4	7,9	7,2

Taulu 8. Työttömät ulkomaan kansalaiset Varsinais-Suomessa 2013-2014

A. Yhteensä

	Vuosi kuukausi	2013 4	2014 4	muutos edv.	
Varsinais-Suomi		2 771	2 710	-61	-2,2 %
Turku		1 917	1 839	-78	-4,1 %
Salo		391	356	-35	-9,0 %

B. TOP 10, kansalaisuuden mukaan

	Vuosi kuukausi	2013 4	2014 4	muutos edv.	
VENÄJÄ		407	380	-27	-6,6 %
VIRO		403	408	5	1,2 %
IRAK		326	333	7	2,1 %
IRAN		183	192	9	4,9 %
SOMALIA		158	151	-7	-4,4 %
SERBIA JA MONTENEGRO		120	111	-9	-7,5 %
THAIMAA		83	64	-19	-22,9 %
AFGANISTAN		70	52	-18	-25,7 %
RUOTSI		62	63	1	1,6 %
BOSNIA-HERTSEGOVINA		60	58	-2	-3,3 %