



Varsinais-Suomen työllisyyskatsaus 5/2014

Julkaisuvapaa tiistaina 22.6.2014 klo 9.00

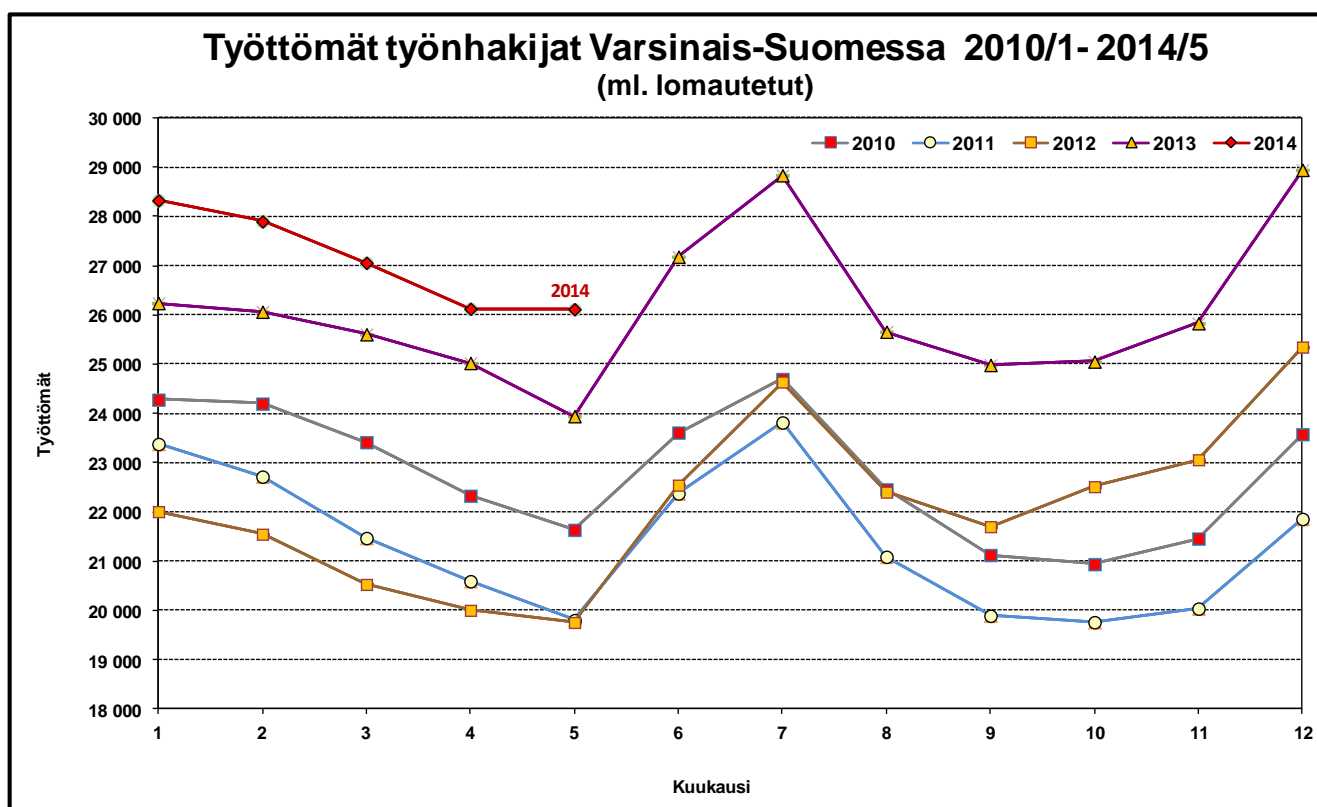
Työttömyys kasvussa - paikoin tosin vähenee

Varsinais-Suomen työ- ja elinkeinotoimistossa oli toukokuun lopussa 26 100 työtöntä työnhakijaa. Toukokuun aikana työttömien määrä pysyi ennallaan. Viime vuoden toukokuusta määrä kuitenkin kasvoi 2 200 henkilöllä eli 9,1 prosentilla, kun koko maassa työttömien määrä kasvoi 12,3 prosentilla.

Toukokuun lopussa työttömien osuus työvoimasta oli Varsinais-Suomessa 0,9 prosenttiyksikköä suurempi kuin vuotta aiemmin, eli 11,5 % (10,6 %, 5/2013). Koko maassa osuus kasvoi 1,2 prosenttiyksiköllä, ollen 11,5 % (10,3 %, 5/2013). Näin Varsinais-Suomessa työttömyysaste on sama kuin koko maassa ja samalla se on maan neljänneksi pienin.

Työttömien määrä kasvoi vuodentakaisesta kaikkien ELY-keskusten alueilla. Varsinais-Suomessa kasvuvauhti oli hitaampaa kuin koko maassa, kun Uudellamaalla työttömyyden kasvu oli sitä nopeampaa. Varsinais-Suomessa työttömyys väheni Vakka-Suomen ja Salon seuduilla. Pitkäaikaistyöttömien ja nuorten osalta määrän kasvu jatkui kaikkien ELY-keskusten alueilla ja Varsinais-Suomessa kasvu oli hieman lievempää kuin koko maassa.

Kesäkuun aikana työttömien määrä yleensä kasvaa ja niin tapahtuu Varsinais-Suomessa tälläkin kertaa.



Uusia avoimia työpaikkoja 8 % enemmän kuin vuosi sitten

Toukokuun viimeisenä päivänä oli avoimia työpaikkoja tarjolla alueen työ- ja elinkeinotoimistossa 2 200 kappaletta eli 7 % vähemmän kuin vuosi sitten. Kaikkiaan työpaikkoja oli avoinna toukokuun aikana 6 600 kappaletta, joista 3 200 oli uusia, toukokuun aikana avautuneita, työpaikkoja. Vuotta aiempaan verrattuna työvoiman kysyntä kasvoi teollisuudessa, kuljetuksissa ja kaupan alalla. Muilla aloilla kysyntä oli jokseenkin samalla tasolla kuin vuotta aiemmin.

Pitkäaikaistyöttömyys ja nuorten työttömyys yleisesti kasvussa

Nuorten, alle 25-vuotiaiden, työttömien määrä oli Varsinais-Suomessa 15 prosenttia suurempi kuin vuosi sitten eli 3 100 henkilöä. Vain Loimaan seudulla nuorten työttömien määrä väheni vuotta aiemmasta. Toukokuussa työttömien nuorten määrä yleensä kasvaa – tällä kertaa 50 henkilöllä. Pitkäaikaistyöttömien määrä kasvaa yhä koko maassa. Varsinais-Suomessa yli vuoden työttömänä olleita henkilöitä oli 7 060 eli 22 % enemmän kuin vuotta aiemmin. Pitkäaikaistyöttömyys kasvaa kaikissa alueen seutukunnissa ja voimakkaimmin näistä teollisuuden rakennemuutoksen koettelemalla Turunmaan seudulla. Työttömien määrä kasvoi 7 prosentilla naisten keskuudessa ja miesten keskuudessa vastaavasti 11 prosentilla.

Työttömyys vähenee teollisuudessa

Kysynnän hiljeneminen sekä viennissä että kotimarkkinoilla näkyy myös työllisyydessä: lähes kaikilla ammattialoilla ja -ryhmissä työttömyys on kasvussa. Tosin teollisuudessa vuoden vaihteessa alkanut työttömyyden aleneminen jatkuu, mutta nyt vain elintarviketeollisuudessa, pakkaus- ja sähköalalla. Muista aloista sosiaali- ja terveyspalveluissa työttömyyden kasvu oli voimakkainta.

Työhallinnon palveluissa 4,9 % työvoimasta

Työhallinnon palveluilla työllistyi tai oli koulutuksessa toukokuun lopussa 11 200 henkilöä, eli 20 prosenttia enemmän kuin vuotta aikaisemmin. Työvoimakoulutuksessa oli toukokuun lopussa 3 000 henkilöä parantamassa valmiuksiaan työmarkkinoille. Valtion, kuntien tai yksityisen sektorin tukityöllä oli puolestaan työllistetty 3 400 henkilöä. Työllistetyistä oli 77 % palkattu yksityiselle sektorille. Työkokeilussa oli 1 200 ja vuorottelupaikkaan työllistettynä 390 henkilöä. Lisäksi kuntouttavassa työtoiminnassa oli 1050 ja omaehtoisesti opiskelemassa 1 940 henkilöä.

Työttömyysaste yli 10% joka viidennessä Varsinais-Suomen kunnassa

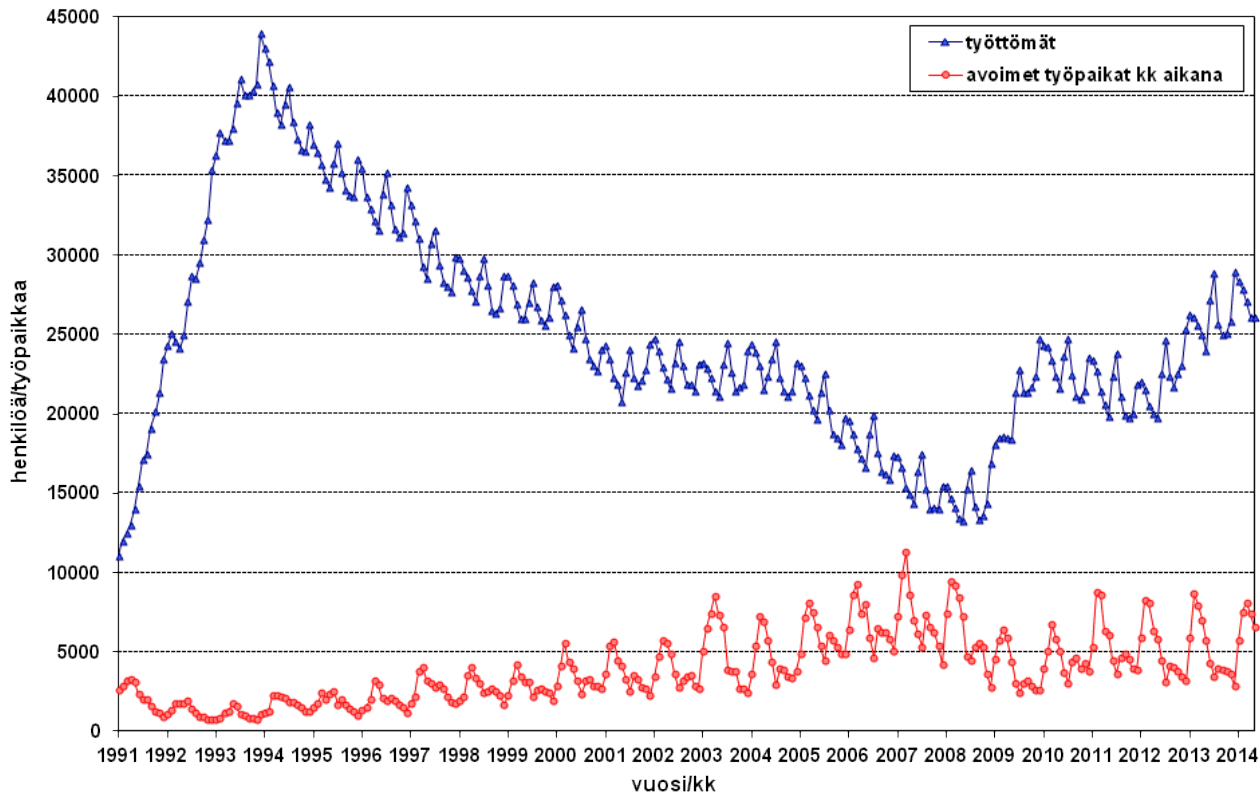
Työttömien määrä kasvoi viime vuodesta Turun, Turunmaan ja Loimaan seutukunnissa. Muualla työttömyys supistui eli Salon seudulla ja Vakka-Suomessa, joissa vähennys oli lievä, kun Turunmaalla se kasvoi eniten eli 19 prosentilla. Työttömyysaste oli korkein Salon seutukunnassa (13,9 %) sekä Turun kaupungissa (14,8%). Pienin työttömyysaste oli Turunmaan seutukunnassa (7,1%) sekä kunnista Laitilassa (5,3%). Työttömyysaste oli yli 10% kuudessa alueen 28 kunnasta, kun vuotta aiemmin vastaavia kuntia oli kaksi.

Lisätietoja: Varsinais-Suomen te-toimisto ja kehittämisspällikkö Jouko Nieminen, puh. 0295 022 769

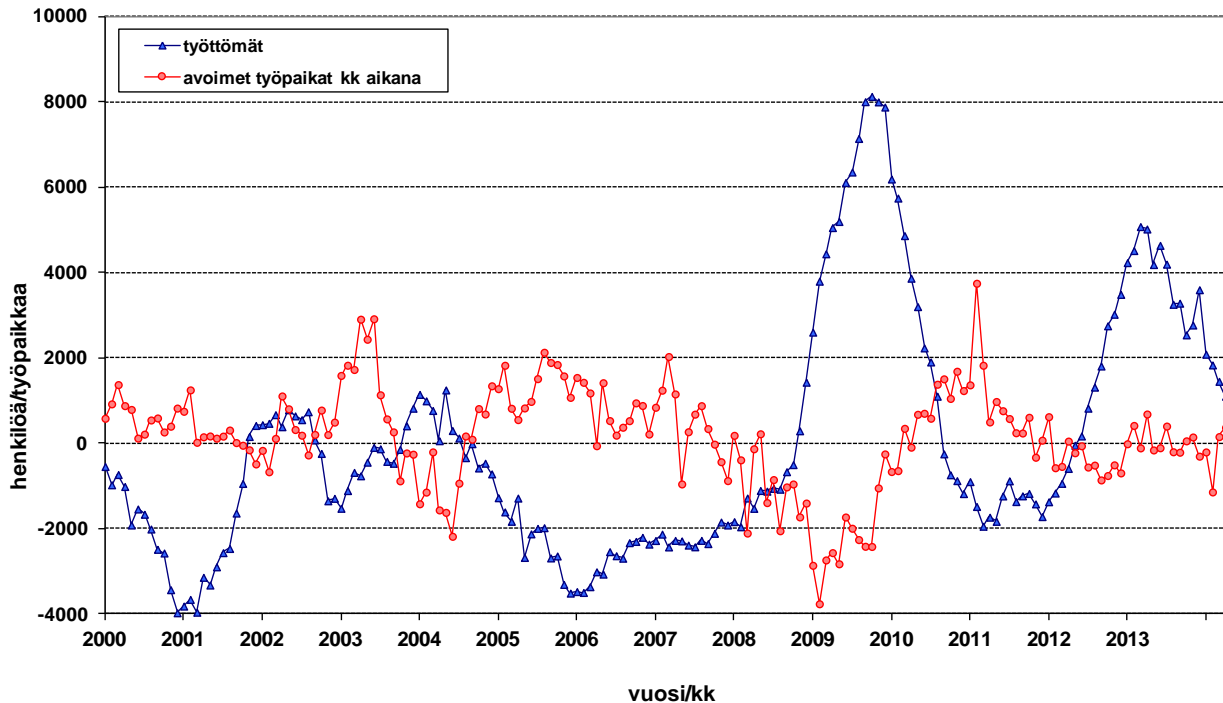
HUOM! Työllisyyskatsaus on mahdollista saada myös sähköpostitse ilmoittamalla yhteystietonsa osoitteeseen juha.pusila@ely-keskus.fi

Näin katsauksen saa käyttöönsä tuoreeltaan julkistamisajankohtana.

Kuvio 1. Työttömät ja avoimet työpaikat Varsinais-Suomessa 1991/01 - 2014/05



Kuvio 2. Työttömyyden ja avointen työpaikkojen muutos ed. vuoteen Varsinais-Suomessa 2000/01 - 2014/05



Taulu 1. Varsinais-Suomen työllisyystilanne toukokuun lopussa ja toiminta toukokuun aikana

I Tilanne kuukauden lopussa

<i>Työnhakijat</i>	2013	2014	muutos	muutos %
1. Työttömät työnhakijat	23 946	26 116	2 170	9,1
joista henkilökohtaisesti lomautetut	1 623	2 136	513	31,6
2. Lyhennetyllä työviikolla	432	683	251	58,1
3. Työssä olevat yhteensä	7 750	9 634	1 884	24,3
joista yleisillä työmarkkinoilla	5 441	6 663	1 222	22,5
joista työllistettynä	2 309	2 971	662	28,7
4. Työvoiman ulkopuolella	7 722	8 619	897	11,6
joista työllistymistä edist.palvelussa	1 779	2 269	490	27,5
joista koulutuksessa	1 817	3 962	2 145	118,1
5. Työttömyyseläkettä saavat	1 396	672	-724	-51,9
1-5 Kaikki työnhakijat yhteensä	41 246	45 724	4 478	10,9
<i>Työvoiman kysyntä</i>				
1. Avoimet työpaikat yhteensä	2 332	2 164	-168	-7,2
joista yli kuukauden avoinna olleet	746	755	9	1,2
joista yli 2 kuukautta avoinna olleet	440	518	78	17,7
<i>Palveluissa</i>				
1. Valtiolle työllistetyt	92	120	28	30,4
2. Kuntiin työllistetyt	519	670	151	29,1
3. Yksityiselle sektorille työllistetyt	1 766	2 586	820	46,4
1-3 Työllistetyt yhteensä	2 377	3 376	999	42
4. Työvoimakoulutuksessa	2 929	3 012	83	2,8
5. Valmennuksessa	130	264	134	103,1
6. Työ-/koulutuskokeilussa	1 094	1 170	76	6,9
7. Työharjoittelussa/työelämävalmennuks.	67	0	-67	-100
8. Vuorotteluvapaasijaisena	366	389	23	6,3
9. Kuntouttavassa työtoiminnassa	822	1 045	223	27,1
10. Omaehtoisessa opiskelussa	1 506	1 940	434	28,8
1-10 Palveluissa yhteensä	9 291	11 196	1 905	20,5
<i>Työttömyyden rakenne</i>				
1. Työttömät naiset	10 497	11 224	727	6,9
2. Työttömät miehet	13 449	14 892	1 443	10,7
3. Alle 25-vuotiaat työttömät	2 704	3 121	417	15,4
4. Yli 50-vuotiaat työttömät	8 778	9 507	729	8,3
5. Pitkäaikaistyöttömät	5 774	7 064	1 290	22,3

II Toiminta kuukauden aikana

	2013	2014	muutos	muutos %
1. Työttömät työnhakijat	27 820	29 845	2 025	7,3
2. Muut työnhakijat	16 291	18 234	1 943	11,9
1-2 Työnhakijat yhteensä	44 111	48 079	3 968	9
3. Kuukauden kaikki työpaikat	5 699	6 560	861	15,1
Kuukauden uudet työpaikat	2 947	3 172	225	7,6
Täyttyneet työpaikat	3 393	4 490	1 097	32,3
joista toimiston hakijalla täytt.	800	1 377	577	72,1
4. Alkaneet työttömyysjaksot	5 487	5 530	43	0,8
5. Päättyneet työttömyysjaksot	6 248	4 729	-1 519	-24,3
6. Uudet työllistämiset	452	577	125	27,7
7. Aloittanut työvoimakoulutuksen	366	241	-125	-34,2

Taulu 2. Työmarkkinatilanteen muutos ammattiryhmittäin, toukokuu

Ammattiryhmä	Uudet avoimet paikat kuukauden aikana				Työttömät työnhakijat kuukauden lopussa			
	2013	2014	muutos määrä	muutos, %	2013	2014	muutos määrä	muutos %
Tekninen, luonnont., yhteisk.	385	357	-28	-7,3 %	2 987	3 452	465	15,6 %
Tekniikan alan työ	50	50	0	0,0 %	996	1 172	176	17,7 %
Opetusalan työ	268	256	-12	-4,5 %	631	718	87	13,8 %
Taide- ja viihdealan työ	5	7	2	40,0 %	421	496	75	17,8 %
Terveydenhuolto, sosiaalialan	462	368	-94	-20,3 %	1 346	1 581	235	17,5 %
Terveyden- ja sairaanhoitotyö	233	169	-64	-27,5 %	477	564	87	18,2 %
Sosiaalialan työ	125	87	-38	-30,4 %	361	417	56	15,5 %
Lasten päivähoiton työ	63	55	-8	-12,7 %	224	285	61	27,2 %
Hallinto ja toimisto	160	130	-30	-18,8 %	2 620	2 911	291	11,1 %
Yritysten ja järjestöjen johto-	22	17	-5	-22,7 %	355	410	55	15,5 %
Sihteeri- ja toimistotyö	34	43	9	26,5 %	954	1 016	62	6,5 %
ATK-alan työ	36	16	-20	-55,6 %	618	728	110	17,8 %
Kaupallinen työ	816	1 156	340	41,7 %	1 860	2 048	188	10,1 %
Kauppaedustus ja konttori-	618	593	-25	-4,0 %	477	521	44	9,2 %
Tavaroiden myyntityö	153	552	399	260,8 %	1 034	1 169	135	13,1 %
Maa- ja metsätalous ja kalas-	67	42	-25	-37,3 %	386	446	60	15,5 %
Maatilatalous, eläintenhoito	12	6	-6	-50,0 %	150	168	18	12,0 %
Puutarha- ja puistotyö	55	36	-19	-34,5 %	179	209	30	16,8 %
Kuljetus ja liikenne	56	104	48	85,7 %	763	911	148	19,4 %
Tieliikennetyö	46	60	14	30,4 %	518	654	136	26,3 %
Posti- ja tietoliikennetyö	0	0	0	#JAKO/0!	53	46	-7	-13,2 %
Postinkantajatyö	2	25	23	1150,0 %	63	66	3	4,8 %
Rakennus-, kaivos- ja louhinta-	235	161	-74	-31,5 %	1 809	1 966	157	8,7 %
Talorakennustyö	180	119	-61	-33,9 %	1 586	1 716	130	8,2 %
Teollinen työ	414	449	35	8,5 %	6 118	6 319	201	3,3 %
Konepaja- ja rakennusmetalli-	274	241	-33	-12,0 %	2 221	2 475	254	11,4 %
Sähkötyö	37	46	9	24,3 %	1 478	1 382	-96	-6,5 %
Pakkaus-, varasto- ja ahtaus-	44	73	29	65,9 %	606	589	-17	-2,8 %
Sekatyö	5	3	-2	-40,0 %	198	185	-13	-6,6 %
Palvelu	352	405	53	15,1 %	2 112	2 231	119	5,6 %
Majoitusliike- ja suurtalous-	85	134	49	57,6 %	862	877	15	1,7 %
Tarjoilutyö	103	80	-23	-22,3 %	295	340	45	15,3 %
Kiinteistönhoito- ja siivous-	101	152	51	50,5 %	594	628	34	5,7 %
Luokittelematon työ	0	0	0	0,0 %	3 944	4 248	304	7,7 %
Ilman ammattia olevat	0	0	0	0,0 %	3 367	3 615	248	7,4 %
Ammatinvaihtajat	0	0	0	0,0 %	419	452	33	7,9 %
Vastavalmistuneet	0	0	0	0,0 %	62	66	4	6,5 %
Yhteensä	2 947	3 172	225	7,6 %	23 945	26 113	2 168	9,1 %

Taulu3. Laskentapäivän työttömät työnhakijat, toukokuu

ELY-keskus	Työttömät ml. lomautetut			Työttömyysaste ml. lomautetut		
	2013	2014	Muutos,%	2013	2014	Muutos, %
Uusimaa	65 789	77 966	18,5	8,1	9,5	1,4
Varsinais-Suomi	23 946	26 116	9,1	10,6	11,5	0,9
Satakunta	10 899	11 960	9,7	10,5	11,5	1,0
Häme	19 853	22 094	11,3	11,1	12,3	1,2
Pirkanmaa	28 854	32 337	12,1	12,0	13,4	1,4
Kaakkois-Suomi	17 433	19 609	12,5	12,1	13,7	1,6
Etelä-Savo	7 606	8 140	7,0	11,1	12,0	0,9
Pohjanmaa	7 834	8 701	11,1	6,7	7,4	0,7
Keski-Suomi	17 077	19 585	14,7	13,3	15,2	1,9
Pohjois-Savo	12 066	13 162	9,1	10,7	11,6	0,9
Pohjois-Karjala	10 552	10 761	2,0	14,2	14,5	0,3
Kainuu	4 842	5 608	15,8	13,6	15,8	2,2
Pohjois-Pohjanmaa	22 720	24 650	8,5	12,5	13,5	1,0
Lappi	12 228	13 445	10,0	14,8	16,3	1,5
Etelä-Pohjanmaa	6 856	7 453	8,7	7,7	8,4	0,7
Ahvenanmaa	418	549	31,3	2,9	3,8	0,9
Koko maa	269 045	302 243	12,3	10,3	11,5	1,2

Taulu 4. Työttömien määrä ja työttömyysaste Varsinais-Suomen kunnissa

Kunta	Työttömien määrä			Työttömyysaste, %		
	2013/5	2014/4	2014/5	2013/5	2014/4	2014/5
AURA	167	184	185	8,2	9,2	9,2
KAARINA	1 086	1 252	1 262	7,1	8,1	8,2
KEMIÖNSAARI	236	296	272	7,5	9,9	9,1
KOSKI TL	82	78	69	7,8	7,5	6,6
KUSTAVI	24	37	37	6,3	10,0	10,0
LAITILA	202	228	209	5,2	5,8	5,3
LIETO	516	679	644	6,3	8,1	7,6
LOIMAA	637	654	642	8,4	8,7	8,5
MARTTILA	78	100	96	8,3	10,8	10,4
MASKU	265	352	355	5,4	7,2	7,2
MYNÄMÄKI	256	328	320	6,7	8,7	8,5
NAANTALI	638	827	837	7,0	9,1	9,2
NOUSIAINEN	135	177	180	5,6	7,2	7,4
ORIPÄÄ	48	70	51	7,4	10,8	7,8
PAIMIO	270	339	323	5,2	6,6	6,2
PARAINEN	367	466	445	5,1	6,5	6,2
PYHÄRANTA	78	71	77	7,4	6,9	7,4
PÖYTYÄ	310	378	367	7,9	9,6	9,3
RAISIO	1 029	1 221	1 221	8,5	10,2	10,2
RUSKO	162	182	180	5,5	6,1	6,0
SALO	3 765	3 727	3 691	14,4	14,6	14,4
SAUVO	97	101	105	6,7	7,2	7,5
SOMERO	397	422	422	9,8	10,4	10,4
TAIVASSALO	45	60	65	5,9	8,0	8,6
TARVASJOKI	75	87	69	8,0	9,2	7,3
TURKU	12 216	13 069	13 270	13,7	14,5	14,8
UUSIKAUPUNKI	706	663	645	9,6	9,2	9,0
VEHMAA	59	77	77	5,5	7,2	7,2

Taulu 5. Työttömät työnhakijat Varsinais-Suomen kunnissa 31.5.2014

Kunta	Työvoima	Avoimet työpaikat	Työttömät työnhakijat (ml. henk.koht.lomautetut)					
			Kaikki	Miehet	Naiset	Alle 25-vuotiaat	Yli 50-vuotiaat	Yli vuoden tyött.
Loimaan seutukunta	17 039	136	1 479	835	644	126	643	376
-Aura	2 002	5	185	94	91	15	72	51
-Koski TI	1 046	7	69	35	34	3	37	19
-Loimaa	7 530	91	642	380	262	63	280	150
-Marttila	925	1	96	57	39	4	36	26
-Oripää	651	6	51	28	23	6	20	9
-Pöytyä	3 944	24	367	205	162	30	160	100
-Tarvasjoki	941	2	69	36	33	5	38	21
Salon seutukunta	29 593	282	4 113	2 304	1 809	405	1 752	1 318
-Salo	25 548	247	3 691	2 084	1 607	368	1 542	1 194
-Somero	4 045	35	422	220	202	37	210	124
Turun seutukunta	155 642	1 334	18 697	10 719	7 978	2 399	6 248	4 898
-Kaarina	15 388	37	1 262	672	590	157	478	282
-Lieto	8 432	44	644	367	277	87	223	147
-Masku	4 911	8	355	206	149	29	147	90
-Mynämäki	3 786	22	320	174	146	30	136	84
-Naantali	9 138	58	837	469	368	83	354	205
-Nousiainen	2 444	10	180	102	78	15	73	33
-Paimio	5 173	16	323	194	129	53	132	70
-Raisio	12 025	84	1 221	752	469	162	495	286
-Rusko	2 997	13	180	96	84	18	75	51
-Sauvo	1 401	-	105	64	41	8	43	22
-Turku	89 947	1 042	13 270	7 623	5 647	1 757	4 092	3 628
Turunmaa	10 157	75	717	425	292	75	324	192
-Kemiönsaari	2 992	36	272	171	101	21	131	89
-Parainen	7 165	39	445	254	191	54	193	103
Vakka-Suomi	14 322	337	1 110	609	501	116	540	280
-Kustavi	371	4	37	23	14	6	15	8
-Laitila	3 922	69	209	122	87	18	99	38
-Pyhäranta	1 034	2	77	37	40	6	41	26
-Taivassalo	752	9	65	36	29	5	39	19
-Uusikaupunki	7 173	250	645	348	297	70	322	177
-Vehmaa	1 070	3	77	43	34	11	24	12
Yhteensä	226 753	2 164	26 116	14 892	11 224	3 121	9 507	7 064

..= Tietoa ei ole saatu, se on liian epävarma esitettäväksi, tai se on salassapitosäännön alainen.

Taulu 6. Työttömyyden rakennetietoja Varsinais-Suomen seutukunnissa, toukokuu

A. Työttömyysaste, %							Muutos, %	
	2009	2010	2011	2012	2013	2014	2013-2014	2008-2014
Turku	8,3	9,8	9,2	9,2	10,8	12,0	1,2	5,7
Salo	9,2	10,6	10,0	10,2	13,8	13,9	0,1	8,2
Loimaa	7,2	7,3	6,7	6,2	8,2	8,7	0,5	4,0
Vakka-Suomi	7,0	7,5	7,2	7,5	7,7	7,8	0,1	2,8
Turunmaa	5,3	5,9	4,7	4,6	5,8	7,1	1,3	3,4
Varsinais-Suomi	8,1	9,4	8,8	8,8	10,6	11,5	1,0	5,6
B. Työttömien määrä								
	2009	2010	2011	2012	2013	2014	2013-2014	2008-2014
Turku	12 564	15 047	14 100	14 058	16 670	18 697	12,2	95,8
Salo	2 829	3 260	3 021	3 090	4 162	4 113	-1,2	135,7
Loimaa	1 248	1 261	1 147	1 052	1 397	1 479	5,9	83,7
Vakka-Suomi	1 038	1 105	1 056	1 094	1 114	1 110	-0,4	48,8
Turunmaa	562	620	496	475	603	717	18,9	82,4
Varsinais-Suomi	18 241	21 293	19 820	19 769	23 946	26 116	9,1	97,3
C. Työttömät alle 25-vuotiaat								
	2009	2010	2011	2012	2013	2014	2013-2014	2008-2014
Turku	1 544	1 810	1 606	1 696	2 049	2 399	17,1	172,6
Salo	382	324	333	333	387	405	4,7	179,3
Loimaa	159	133	129	104	152	126	-17,1	63,6
Vakka-Suomi	127	131	100	81	85	116	36,5	75,8
Turunmaa	69	51	33	30	31	75	141,9	226,1
Varsinais-Suomi	2 281	2 449	2 201	2 244	2 704	3 121	15,4	162,0
D. Työttömät yli 50-vuotiaat								
	2009	2010	2011	2012	2013	2014	2013-2014	2008-2014
Turku	4 088	4 895	4 925	4 991	5 624	6 248	11,1	70,2
Salo	1 008	1 271	1 241	1 267	1 710	1 752	2,5	114,4
Loimaa	491	514	507	465	589	643	9,2	83,2
Vakka-Suomi	479	469	532	565	562	540	-3,9	24,1
Turunmaa	257	285	236	238	293	324	10,6	57,3
Varsinais-Suomi	6 323	7 434	7 441	7 526	8 778	9 507	8,3	73,5
E. Pitkäaikaistyöttömät								
	2009	2010	2011	2012	2013	2014	2013-2014	2008-2014
Turku	1 948	3 319	3 902	3 962	4 077	4 898	20,1	150,9
Salo	352	636	732	823	1 090	1 318	20,9	250,5
Loimaa	137	201	230	223	277	376	35,7	149,0
Vakka-Suomi	131	127	154	194	210	280	33,3	71,8
Turunmaa	57	81	115	107	120	192	60,0	174,3
Varsinais-Suomi	2 625	4 364	5 133	5 309	5 774	7 064	22,3	160,5
F. Työttömät maahanmuuttajat								
	2009	2010	2011	2012	2013	2014	2013-2014	2008-2014
Turku	1 286	1 599	1 627	1 672	2 200	2 432	10,5	153,3
Salo	278	268	258	253	421	407	-3,3	157,6
Loimaa	30	35	43	33	56	67	19,6	168,0
Vakka-Suomi	14	12	14	27	23	49	113,0	512,5
Turunmaa	21	34	27	21	41	46	12,2	187,5
Varsinais-Suomi	1 629	1 948	1 969	2 006	2 741	3 001	9,5	157,2

Taulu 7. Työttömät ulkomaan kansalaiset Varsinais-Suomessa 2013-2014, toukokuu

A. Yhteensä

Vuosi kuukausi	2013 5	2014 5	muutos edv.	
Varsinais-Suomi	2 741	3 001	260	9,5 %
Turku	1 899	2 071	172	9,1 %
Salo	394	379	-15	-3,8 %

B. TOP 10, kansalaisuuden mukaan

Vuosi kuukausi	2013 5	2014 5	muutos edv.	
VENÄJÄ	418	431	13	3,1 %
VIRO	392	403	11	2,8 %
IRAK	339	370	31	9,1 %
IRAN	176	213	37	21,0 %
SOMALIA	152	201	49	32,2 %
SERBIA JA MONTENEGRO	115	111	-4	-3,5 %
THAIMAA	85	77	-8	-9,4 %
AFGANISTAN	65	77	12	18,5 %
BOSNIA-HERTSEGOVINA	60	60	0	0,0 %
RUOTSI	57	62	5	8,8 %