

# Egentliga Finlands sysselsättningsöversikt 5/2014

Får publiceras tisdag 22.6.2014 kl. 9.00

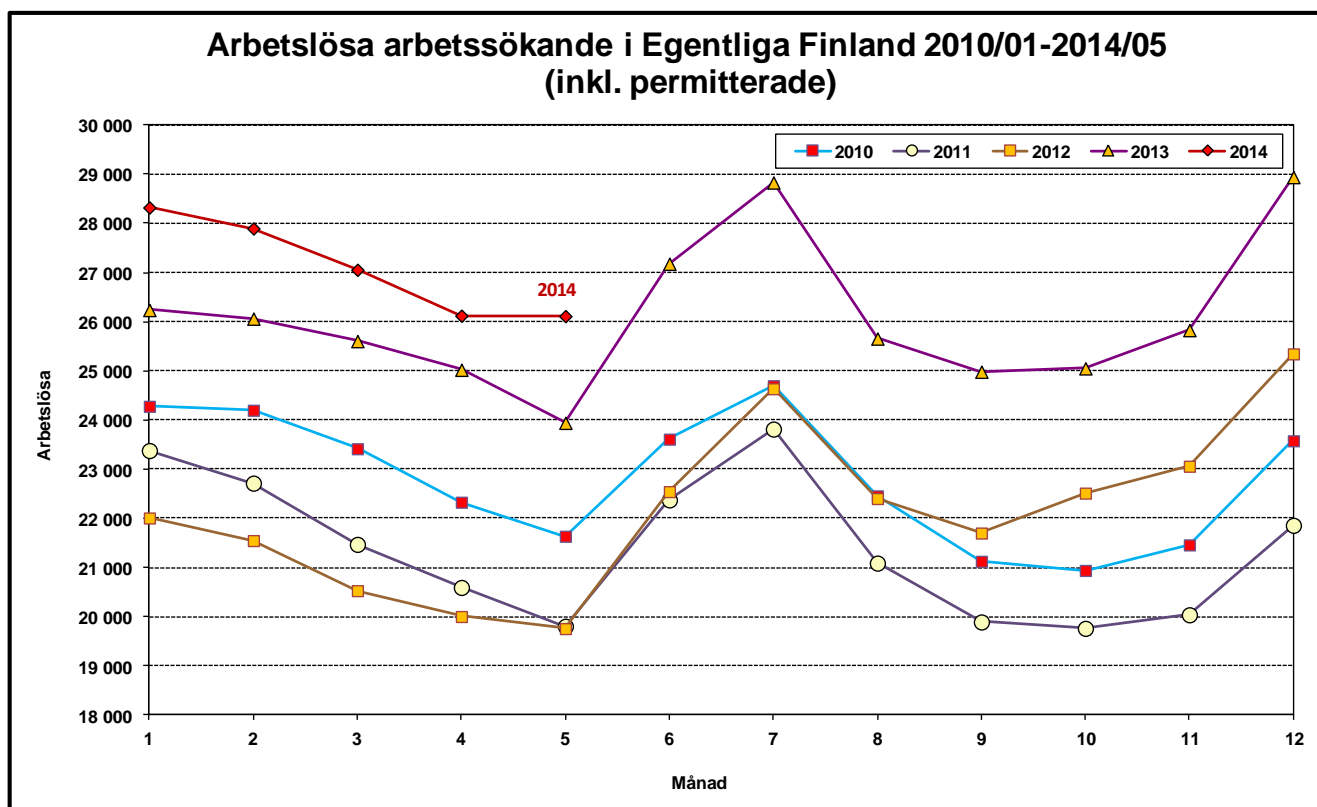
## Arbetslösheten ökar – även om den minskar på vissa ställen

Vid Egentliga Finlands arbets- och näringsbyrå fanns i slutet av maj 26 100 arbetslösa arbetssökande. I maj förblev antalet arbetslösa oförändrat. Jämfört med maj ifjol ökade antalet arbetslösa ändå med 2 200 personer, dvs. med 9,1 %, medan arbetslösheten i hela landet ökade med 12,3 %.

I slutet av maj var andelen arbetslösa av arbetskraften i Egentliga Finland 0,9 procentenheter större än året innan, dvs. 11,5 % (10,6 %, 5/2013). I hela landet ökade andelen arbetslösa med 1,2 procentenheter och var 11,5 % (10,3 %, 5/2013). Arbetslöshetsgraden i Egentliga Finland är således samma som i hela landet och samtidigt den fjärde lägsta i Finland.

Jämfört med året innan ökade antalet arbetslösa på alla NTM-centralers områden. I Egentliga Finland ökade arbetslösheten långsammare än i hela landet, medan arbetslösheten ökade snabbare än det i Nyland. I Egentliga Finland minskade antalet arbetslösa i Nystadsregionen och Saloregionen. Antalet långtidsarbetslösa och arbetslösa unga fortsatte att öka på alla NTM-centralers områden och i Egentliga Finland i något långsammare takt än i hela landet.

Vanligtvis ökar antalet arbetslösa i juni och så går det i Egentliga Finland också denna gång.



## 8 % mer nya lediga platser än i fjol

Den sista maj fanns det 2 200 lediga arbetsplatser vid områdets arbets- och näringsbyrå, dvs. 7 % mindre än för ett år sedan. Totalt fanns 6 600 lediga platser i maj, varav 3 200 var nya platser som lediganslagits i maj. Jämfört med året innan ökade efterfrågan på arbetskraft inom industrin, transportbranschen och handelsbranschen. Inom de övriga branscherna låg efterfrågan på ungefär samma nivå som året innan.

## Långtidsarbetslösheten och ungdomsarbetslösheten ökar allmänt

Antalet arbetslösa unga under 25 år i Egentliga Finland var 15 procent större än för ett år sedan, dvs. 3 100 personer. Endast i Loimaaregionen minskade antalet arbetslösa unga från föregående år. I maj ökar vanligen antalet unga arbetslösa - denna gång med 50 personer. Antalet långtidsarbetslösa ökar alltjämt i hela landet. I Egentliga Finland var antalet personer som varit arbetslösa i över ett år 7 060, dvs. 22 procent mer än året innan. Långtidsarbetslösheten ökar i alla ekonomiska regioner på området och mest i Åboland, som prövas av industribranschens strukturomvandling. Arbetslösheten ökade 7 % bland kvinnor och 11 % bland män.

## Arbetslösheten minskar inom industrin

Den minskade efterfrågan både inom exporten och på hemmamarknaden syns också i sysselsättningen: arbetslösheten ökar inom nästan alla branscher och yrkesgrupper. Sedan årsskiftet har arbetslösheten minskat inom industrin och denna trend fortsätter visserligen, men nu enbart inom livsmedelsindustrin, förpackningsbranschen och elbranschen. Av de andra branscherna ökade arbetslösheten snabbast inom social- och hälsovårdstjänster.

## Arbetsförvaltningens tjänster omfattade 4,9 % av arbetskraften

I slutet av maj sysselsattes eller utbildades 11 200 personer genom arbetsförvaltningens tjänster, dvs. 20 % mer än för ett år sedan. I slutet av maj deltog 3 000 personer i arbetskraftsutbildning för att förbättra sina möjligheter på arbetsmarknaden. Genom stödarbete inom den statliga, kommunala eller privata sektorn sysselsattes i sin tur 3 400 personer. Av de sysselsatta hade 77 % anställts inom den privata sektorn. I arbetsprövning deltog 1 200 och 390 var sysselsatta via alterneringsplatser. Dessutom deltog 1050 i arbetsverksamhet i rehabiliterande syfte och 1 940 i frivilliga studier.

## Arbetslösgraden över 10 % i var femte kommun i Egentliga Finland

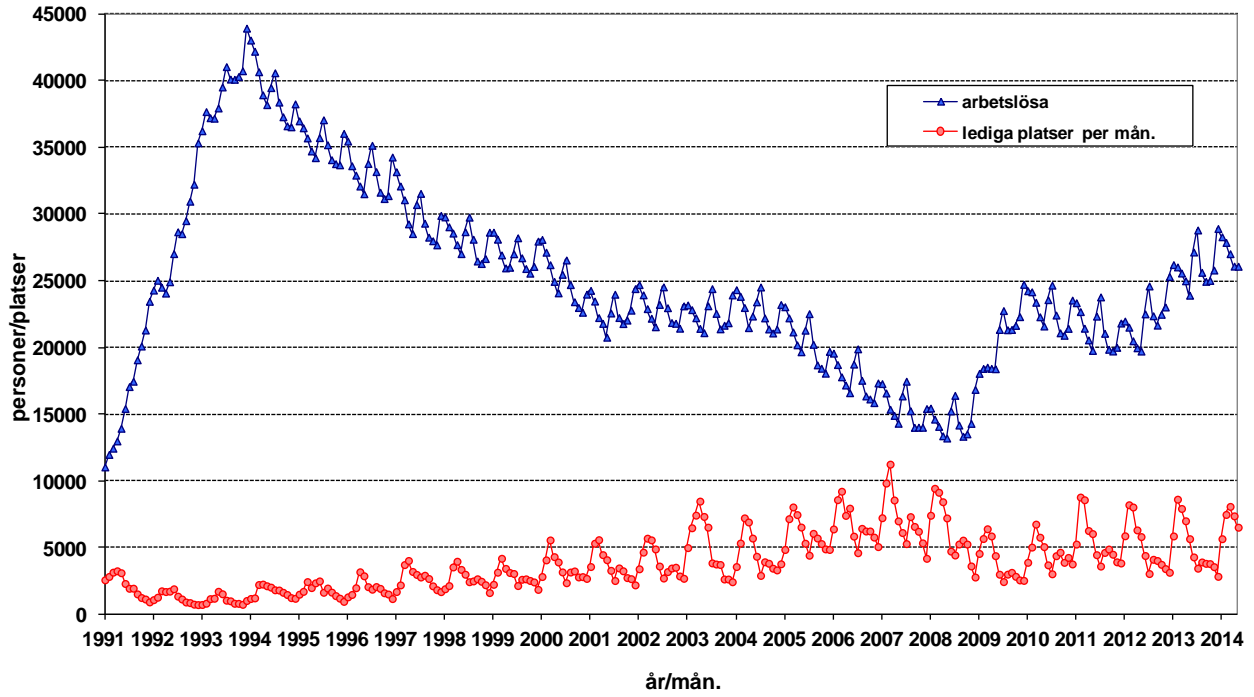
Jämfört med föregående år ökade antalet arbetslösa i Åbo, Åbolands och Loimaa ekonomiska regioner. Arbetslösheten minskade i de övriga ekonomiska regionerna, dvs. Saloregionen och Nystadsregionen, där antalet arbetslösa minskade knappt, medan det i Åboland ökade mest, dvs. 19 %. Den högsta arbetslöshetsgraden fanns i Salo ekonomiska region (13,9 %) samt i Åbo stad (14,8 %). Arbetslöshetsgraden var lägst i Åbolands ekonomiska region (7,1 %) och av kommunerna i Laitila (5,3 %). Arbetslöshetsgraden var över 10 % i sex av regionens 28 kommuner, då antalet motsvarande kommuner var två året innan.

### Ytterligare information:

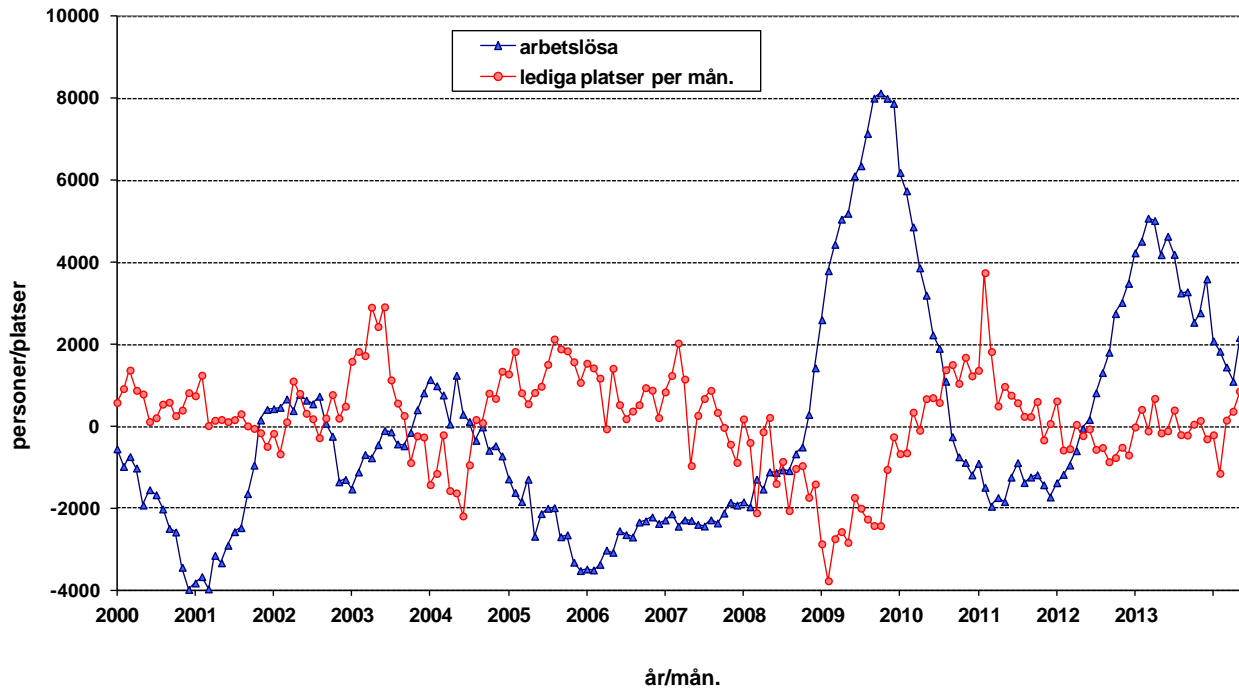
Egentliga Finlands arbets- och näringsbyrå och utvecklingschef Jouko Nieminen, tfn 0295 022 772

*OBS! Du kan också få sysselsättningsöversikten per e-post. Skicka dina kontaktuppgifter till [juha.pusila@ely-centralen.fi](mailto:juha.pusila@ely-centralen.fi) så får du sysselsättningsöversikten direkt den offentliggörs*

### Arbetslösa och lediga arbetsplatser i Egentliga Finland 1991/01 - 2014/05



### Förändring i arbetslösheten och antalet lediga arbetsplatser jämfört med föregående år i Egentliga Finland 2000/01 - 2014/05



Tabell 1. Sysselsättningsläge i Egentliga Finland, maj

<b>I LÄGET I SLUTET AV MÅNADEN</b>	<b>2013</b>	<b>2014</b>	<b>Ändring</b>	<b>Ändring%</b>
<b>1. Arbetslösa arbetssökande</b>	23 946	26 116	2 170	9,1
– varav permitterade	1 623	2 136	513	31,6
<b>2. Förkortad arbetsvecka</b>	432	683	251	58,1
<b>3. I arbete</b>	7 750	9 634	1 884	24,3
– varav på den allmänna arbetsmarknaden	5 441	6 663	1 222	22,5
– varav sysselsätta	2 309	2 971	662	28,7
<b>4. Utanför arbetskraften</b>	7 722	8 619	897	11,6
– varav i sysselsättningsfrämjande service	1 779	2 269	490	27,5
– varav i utbildning	1 817	3 962	2 145	118,1
<b>5. Mottagare av arbetslöshetspension</b>	1 396	672	-724	-51,9
<b>1-5 Samtliga arbetssökande</b>	41 246	45 724	4 478	10,9
<b>EFTERFRÅGAN PÅ ARBETSKRAFT</b>				
<b>Lediga arbetsplatser sammanlagt</b>	2 332	2 164	-168	-7,2
– varav lediga över en månad	746	755	9	1,2
– varav lediga över 2 månader	440	518	78	17,7
<b>I SERVICE</b>				
<b>1. Sysselsätta hos staten</b>	92	120	28	30,4
<b>2. Sysselsätta i kommunerna</b>	519	670	151	29,1
<b>3. Sysselsätta inom den privata sektorn</b>	1 766	2 586	820	46,4
<b>1-3 Antalet sysselsätta sammanlagt</b>	2 377	3 376	999	42
<b>4. I arbetskraftsutbildning</b>	2 929	3 012	83	2,8
<b>5. I träning</b>	130	264	134	103,1
<b>6. I Arbets-/utbildningsprövinig</b>	1 094	1 170	76	6,9
<b>7. Arbetspraktik/arbetslivsträning</b>	67	0	-67	-100
<b>8. Som alternerings vikarie</b>	366	389	23	6,3
<b>9. Som arbetsverksamhet i rehabiliteringssyfte</b>	822	1 045	223	27,1
<b>10. Frivilliga studier</b>	1 506	1 940	434	28,8
<b>1-10 I service sammanlagt</b>	9 291	11 196	1 905	20,5
<b>ARBETSLÖSHETENS STRUKTUR</b>				
<b>1. Arbetslösa kvinnor</b>	10 497	11 224	727	6,9
<b>2. Arbetslösa män</b>	13 449	14 892	1 443	10,7
<b>3. Arbetslösa under 25 år</b>	2 704	3 121	417	15,4
<b>4. Arbetslösa över 50 år</b>	8 778	9 507	729	8,3
<b>5. Långtidsarbetslösa</b>	5 774	7 064	1 290	22,3

<b>II VERKSAMHET UNDER MÅNADEN</b>	<b>2013</b>	<b>2014</b>	<b>Ändring</b>	<b>Ändring (%)</b>
<b>1. Arbetslösa arbetssökande</b>	27 820	29 845	2 025	7,3
<b>2. Övriga arbetssökande</b>	16 291	18 234	1 943	11,9
<b>1-2 Arbetssökande sammanlagt</b>	44 111	48 079	3 968	9
<b>3. Månadens alla arbetsplatser</b>	5 699	6 560	861	15,1
– varav månadens nya arbetsplatser	2 947	3 172	225	7,6
– varav besatta arbetsplatser	3 393	4 490	1 097	32,3
– med arbetskraftsbyråns sökande	800	1 377	577	72,1
<b>4. Inledda arbetslöshetsperioder</b>	5 487	5 530	43	0,8
<b>5. Avslutade arbetslöshetsperioder</b>	6 248	4 729	-1 519	-24,3
<b>6. Nya placeringar med stödåtg.</b>	452	577	125	27,7
<b>7. Inlett arbetskraftsutbildning</b>	366	241	-125	-34,2

Tabell 2. Förändring i arbetsmarknadsläget per yrkesgrupp, maj

Yrkesgrupp	Månadens nya arbetsplatser				Arbetslösa i slutet av månaden			
	2013	2014	Ändring	Ändring %	2013	2014	Ändring, antal	Ändring %
Tekn., nat.vet., samh.vet. arbete	385	357	-28	-7,3 %	2 987	3 452	465	15,6 %
Tekniskt arbete	50	50	0	0,0 %	996	1 172	176	17,7 %
Pedagogiskt arbete	268	256	-12	-4,5 %	631	718	87	13,8 %
Konstn. och underhållande arbete	5	7	2	40,0 %	421	496	75	17,8 %
Hälsovård och socialt arbete	462	368	-94	-20,3 %	1 346	1 581	235	17,5 %
Hälso- och sjukvård	233	169	-64	-27,5 %	477	564	87	18,2 %
Socialt arbete	125	87	-38	-30,4 %	361	417	56	15,5 %
Barndagvård	63	55	-8	-12,7 %	224	285	61	27,2 %
Adm. och kontorsarbete	160	130	-30	-18,8 %	2 620	2 911	291	11,1 %
Ledning inom företag och org.	22	17	-5	-22,7 %	355	410	55	15,5 %
Sekreterar- och kontorsarbete	34	43	9	26,5 %	954	1 016	62	6,5 %
Dataarbete	36	16	-20	-55,6 %	618	728	110	17,8 %
Kommersiellt arbete	816	1156	340	41,7 %	1 860	2 048	188	10,1 %
Agenturarbete och kontorsförs.	618	593	-25	-4,0 %	477	521	44	9,2 %
Varuförsäljning	153	552	399	260,8 %	1 034	1 169	135	13,1 %
Jord- och skogsbruk och fiske	67	42	-25	-37,3 %	386	446	60	15,5 %
Gårdsbruk, djurskötsel	12	6	-6	-50,0 %	150	168	18	12,0 %
Trädgårds- och parkarbete	55	36	-19	-34,5 %	179	209	30	16,8 %
Transport och kommunikation	56	104	48	85,7 %	763	911	148	19,4 %
Vägförarbete	46	60	14	30,4 %	518	654	136	26,3 %
Post och telekommunikation	0	0	0	#JAKO/0!	53	46	-7	-13,2 %
Postiljoner	2	25	23	1150,0 %	63	66	3	4,8 %
Byggarb-, gruvdrift- och stenbr.	235	161	-74	-31,5 %	1 809	1 966	157	8,7 %
Husbyggnadsarbete	180	119	-61	-33,9 %	1 586	1 716	130	8,2 %
Industriellt arbete	414	449	35	8,5 %	6 118	6 319	201	3,3 %
Metallararbete	274	241	-33	-12,0 %	2 221	2 475	254	11,4 %
Elarbete	37	46	9	24,3 %	1 478	1 382	-96	-6,5 %
Paketerings- och lagerarbete	44	73	29	65,9 %	606	589	-17	-2,8 %
Diversearbete	5	3	-2	-40,0 %	198	185	-13	-6,6 %
Servicearbete	352	405	53	15,1 %	2 112	2 231	119	5,6 %
Hotell- och storköksarbete	85	134	49	57,6 %	862	877	15	1,7 %
Serveringsarbete	103	80	-23	-22,3 %	295	340	45	15,3 %
Fastighetsskötsel och städning	101	152	51	50,5 %	594	628	34	5,7 %
Annat arbete	0	0	0	0,0 %	3 944	4 248	304	7,7 %
Saknar yrke	0	0	0	0,0 %	3 367	3 615	248	7,4 %
Har bytt yrke	0	0	0	0,0 %	419	452	33	7,9 %
Har nyligen utexaminerats	0	0	0	0,0 %	62	66	4	6,5 %
<b>Sammanlagt</b>	<b>2 947</b>	<b>3 172</b>	<b>225</b>	<b>7,6 %</b>	<b>23 945</b>	<b>26 113</b>	<b>2 168</b>	<b>9,1 %</b>

**Tabell 3. Arbetslösa arbetssökande på räkningsdagen, maj**

ELY-centralen	Arbetslösa inkl. perm.			Arbetslöshetsnivå inkl. perm.		
	2013	2014	Ändring	2013	2014	Ändring
Nyland	65 789	77 966	18,5	8,1	9,5	1,4
Egentliga Finland	23 946	26 116	9,1	10,6	11,5	0,9
Satakunta	10 899	11 960	9,7	10,5	11,5	1,0
Tavastland	19 853	22 094	11,3	11,1	12,3	1,2
Birkaland	28 854	32 337	12,1	12,0	13,4	1,4
Sydöstra Finland	17 433	19 609	12,5	12,1	13,7	1,6
Södra Savoland	7 606	8 140	7,0	11,1	12,0	0,9
Norra Savoland	12 066	13 162	9,1	10,7	11,6	0,9
Norra Karelen	10 552	10 761	2,0	14,2	14,5	0,3
Mellersta Finland	17 077	19 585	14,7	13,3	15,2	1,9
Södra Österbotten	6 856	7 453	8,7	7,7	8,4	0,7
Österbotten	7 834	8 701	11,1	6,7	7,4	0,7
Norra Österbotten	22 720	24 650	8,5	12,5	13,5	1,0
Kajanaland	4 842	5 608	15,8	13,6	15,8	2,2
Lappland	12 228	13 445	10,0	14,8	16,3	1,5
Åland	418	549	31,3	2,9	3,8	0,9
<b>Hela landet</b>	<b>269 045</b>	<b>302 243</b>	<b>12,3</b>	<b>10,3</b>	<b>11,5</b>	<b>1,2</b>

**Tabell 4. Arbetslösa och arbetslöshetsnivån i Egentliga Finlands kommuner**

Kommun	2013/4	2014/3	2014/4	2013/4	2014/3	2014/4
Aura	170	186	184	8,4	9,3	9,2
Gustavs	27	40	37	7,1	10,8	10,0
Kimitoön	262	310	296	8,4	10,4	9,9
Koski Tl.	81	88	78	7,7	8,4	7,5
Laitila	255	246	228	6,5	6,3	5,8
Loimaa	678	699	654	9,0	9,3	8,7
Lundo	530	682	679	6,4	8,1	8,1
Marttila	86	100	100	9,2	10,8	10,8
Masku	288	356	352	5,9	7,2	7,2
Mynämäki	279	333	328	7,3	8,8	8,7
Nousis	143	179	177	5,9	7,3	7,2
Nystad	921	724	663	12,5	10,1	9,2
Närdental	669	866	827	7,3	9,5	9,1
Oripää	53	73	70	8,2	11,2	10,8
Pargas	409	482	466	5,7	6,7	6,5
Pemar	320	354	339	6,1	6,8	6,6
Pyhäranta	89	81	71	8,5	7,8	6,9
Pöytyä	323	384	378	8,2	9,7	9,6
Reso	1 074	1 242	1 221	8,9	10,3	10,2
Rusko	163	195	182	5,5	6,5	6,1
S:t Karins	1 129	1 286	1 252	7,4	8,4	8,1
Sagu	87	102	101	6,1	7,3	7,2
Salo	3 993	3 983	3 727	15,3	15,6	14,6
Somero	418	455	422	10,3	11,2	10,4
Taivassalo	53	67	60	6,9	8,9	8,0
Tövsala	73	87	87	7,8	9,2	9,2
Vehmaa	70	84	77	6,4	7,9	7,2
Åbo	12 382	13 374	13 069	13,9	14,9	14,5

**Tabell 5. Arbetslösa arbetssökande i Egentliga Finlands kommuner 31.5.2014**

Kommun	Arbetskraft	Lediga arbetsplatser	Arbetslösa arbetssökande inkl. pers. permitterade					Arbetslösa över 1 år
			Sammanlagt	Män	Kvinnor	Under 25	Över 50	
<b>Loimaa ekon. region</b>	<b>17 039</b>	<b>136</b>	<b>1 479</b>	<b>835</b>	<b>644</b>	<b>126</b>	<b>643</b>	<b>376</b>
Aura	2 002	5	185	94	91	15	72	51
Koski Tl	1 046	7	69	35	34	3	37	19
Loimaa	7 530	91	642	380	262	63	280	150
Marttila	925	1	96	57	39	4	36	26
Oripää	651	6	51	28	23	6	20	9
Pöytyä	3 944	24	367	205	162	30	160	100
Tarvasjoki	941	2	69	36	33	5	38	21
<b>Salo ekonomiska region</b>	<b>29 593</b>	<b>282</b>	<b>4 113</b>	<b>2 304</b>	<b>1 809</b>	<b>405</b>	<b>1 752</b>	<b>1 318</b>
Salo	25 548	247	3 691	2 084	1 607	368	1 542	1 194
Somero	4 045	35	422	220	202	37	210	124
<b>Åbo ekonomiska region</b>	<b>155 642</b>	<b>1 334</b>	<b>18 697</b>	<b>10 719</b>	<b>7 978</b>	<b>2 399</b>	<b>6 248</b>	<b>4 898</b>
S:t Karins	15 388	37	1 262	672	590	157	478	282
Lundo	8 432	44	644	367	277	87	223	147
Masku	4 911	8	355	206	149	29	147	90
Mynämäki	3 786	22	320	174	146	30	136	84
Nädendal	9 138	58	837	469	368	83	354	205
Nousis	2 444	10	180	102	78	15	73	33
Pemar	5 173	16	323	194	129	53	132	70
Reso	12 025	84	1 221	752	469	162	495	286
Rusko	2 997	13	180	96	84	18	75	51
Sagu	1 401	-	105	64	41	8	43	22
Åbo	89 947	1 042	13 270	7 623	5 647	1 757	4 092	3 628
<b>Åboland</b>	<b>10 157</b>	<b>75</b>	<b>717</b>	<b>425</b>	<b>292</b>	<b>75</b>	<b>324</b>	<b>192</b>
Kimitoön	2 992	36	272	171	101	21	131	89
Pargas	7 165	39	445	254	191	54	193	103
<b>Nystadsregionen</b>	<b>14 322</b>	<b>337</b>	<b>1 110</b>	<b>609</b>	<b>501</b>	<b>116</b>	<b>540</b>	<b>280</b>
Gustavs	371	4	37	23	14	6	15	8
Laitila	3 922	69	209	122	87	18	99	38
Pyhäranta	1 034	2	77	37	40	6	41	26
Tövsala	752	9	65	36	29	5	39	19
Nystad	7 173	250	645	348	297	70	322	177
Vehmaa	1 070	3	77	43	34	11	24	12
<b>Sammanlagt</b>	<b>226 753</b>	<b>2 164</b>	<b>26 116</b>	<b>14 892</b>	<b>11 224</b>	<b>3 121</b>	<b>9 507</b>	<b>7 064</b>

.. = Informationen finns ej tillgänglig. Den är antingen för osäker för att presenteras eller så skyddas den sekretes av lagen om.

**Tabell 6. Arbetslöshetens struktur i Egentliga Finlands ekonomiska regioner, maj**

<i>A. Arbetslöshetsnivå</i>							Ändring , %	
	2009	2010	2011	2012	2013	2014	2013-2014	2008-2014
Åbo	8,3	9,8	9,2	9,2	10,8	12,0	1,2	5,7
Salo	9,2	10,6	10,0	10,2	13,8	13,9	0,1	8,2
Loimaa	7,2	7,3	6,7	6,2	8,2	8,7	0,5	4,0
Nystadsregionen	7,0	7,5	7,2	7,5	7,7	7,8	0,1	2,8
Åboland	5,3	5,9	4,7	4,6	5,8	7,1	1,3	3,4

<i>B. Antal arbetslösa</i>							Ändring , %	
	2009	2010	2011	2012	2013	2014	2013-2014	2008-2014
Åbo	12 564	15 047	14 100	14 058	16 670	18 697	12,2	95,8
Salo	2 829	3 260	3 021	3 090	4 162	4 113	-1,2	135,7
Loimaa	1 248	1 261	1 147	1 052	1 397	1 479	5,9	83,7
Nystadsregionen	1 038	1 105	1 056	1 094	1 114	1 110	-0,4	48,8
Åboland	562	620	496	475	603	717	18,9	82,4
Egentliga Finland	18 241	21 293	19 820	19 769	23 946	26 116	9,1	97,3

<i>C. Under 25 år</i>							Ändring , %	
	2009	2010	2011	2012	2013	2014	2013-2014	2008-2014
Åbo	1 544	1 810	1 606	1 696	2 049	2 399	17,1	172,6
Salo	382	324	333	333	387	405	4,7	179,3
Loimaa	159	133	129	104	152	126	-17,1	63,6
Nystadsregionen	127	131	100	81	85	116	36,5	75,8
Åboland	69	51	33	30	31	75	141,9	226,1
Egentliga Finland	2 281	2 449	2 201	2 244	2 704	3 121	15,4	162,0

<i>D. Över 50 år</i>							Ändring , %	
	2009	2010	2011	2012	2013	2014	2013-2014	2008-2014
Åbo	4 088	4 895	4 925	4 991	5 624	6 248	11,1	70,2
Salo	1 008	1 271	1 241	1 267	1 710	1 752	2,5	114,4
Loimaa	491	514	507	465	589	643	9,2	83,2
Nystadsregionen	479	469	532	565	562	540	-3,9	24,1
Åboland	257	285	236	238	293	324	10,6	57,3
Egentliga Finland	6 323	7 434	7 441	7 526	8 778	9 507	8,3	73,5

<i>E. Långtidsarbetslösa</i>							Ändring , %	
	2009	2010	2011	2012	2013	2014	2013-2014	2008-2014
Åbo	1 948	3 319	3 902	3 962	4 077	4 898	20,1	150,9
Salo	352	636	732	823	1 090	1 318	20,9	250,5
Loimaa	137	201	230	223	277	376	35,7	149,0
Nystadsregionen	131	127	154	194	210	280	33,3	71,8
Åboland	57	81	115	107	120	192	60,0	174,3
Egentliga Finland	2 625	4 364	5 133	5 309	5 774	7 064	22,3	160,5

<i>F. Invandrare</i>							Ändring , %	
	2009	2010	2011	2012	2013	2014	2013-2014	2008-2014
Åbo	1 286	1 599	1 627	1 672	2 200	2 432	10,5	153,3
Salo	278	268	258	253	421	407	-3,3	157,6
Loimaa	30	35	43	33	56	67	19,6	168,0
Nystadsregionen	14	12	14	27	23	49	113,0	512,5
Åboland	21	34	27	21	41	46	12,2	187,5
Egentliga Finland	1 629	1 948	1 969	2 006	2 741	3 001	9,5	157,2