

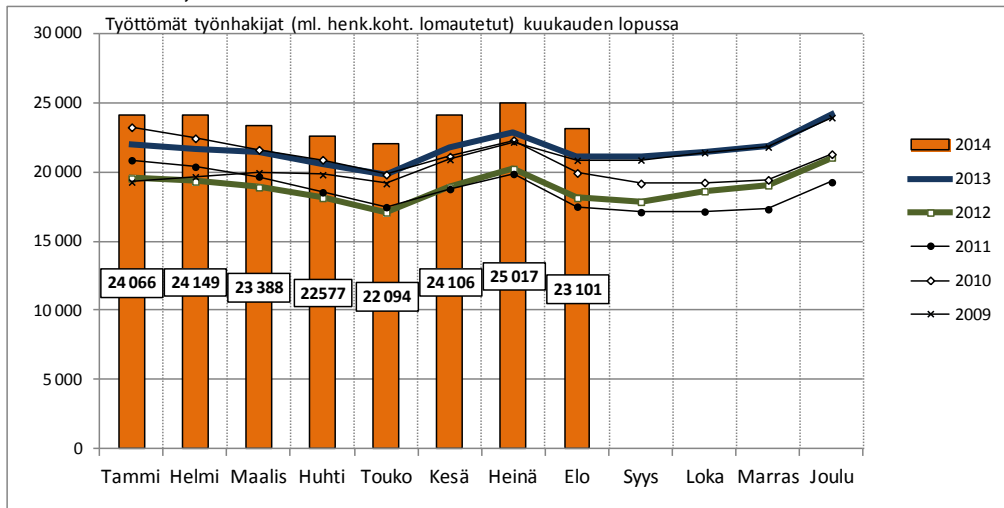


# Hämeen ELY-keskuksen työllisyyskatsaus elokuu 2014

Julkaisuvapaa 23.9.2014 kello 9.00

## Elokuussa työttömyys laski heinäkuuhun verrattuna normaalin kausivaihtelun mukaisesti, työttömyys vuoden takaiseen nousussa

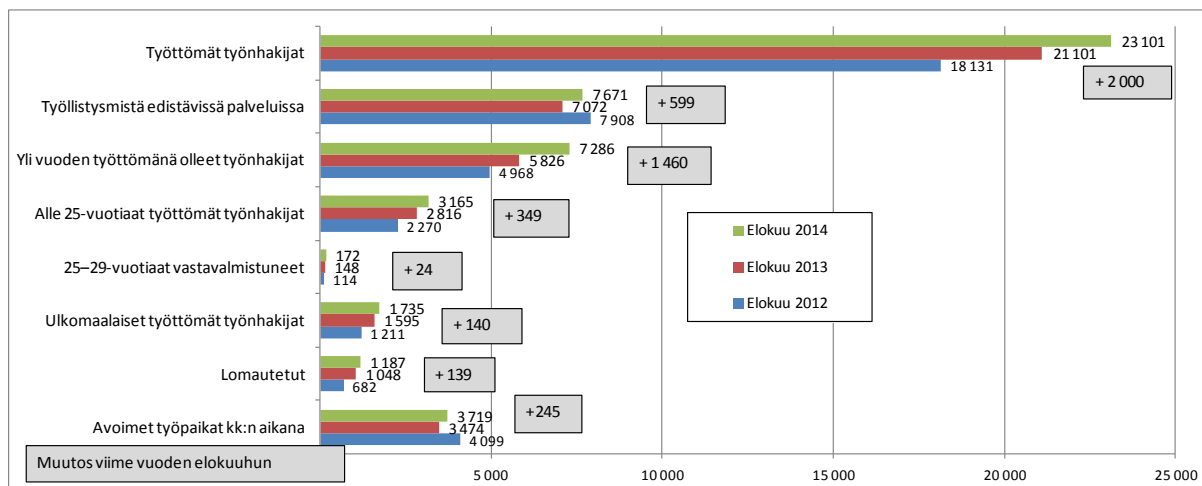
Kanta-Hämeen ja Päijät-Hämeen maakuntien Hämeen työ- ja elinkeinotoimistossa oli elokuun lopussa 23 101 työtöntä työnhakijaa, mikä on 2 000 enemmän (9,5 %) kuin vuosi sitten. Heinäkuusta työttömien määrä laski 1 916:sta (-7,7 %). Normaalin kausivaihtelun mukaan elo- ja syyskuussa työttömyysluvut laskevat edellisiin kuukausiin verrattuna, joka johtuu suurelta osin opiskeluiden alkamisesta. Koko maassa työttömien työnhakijoiden määrä oli elokuun lopussa 319 433 kasvaen edellisen vuoden elokuusta 29 188:lla (10,1 %). Elokuun lopussa työttömien työnhakijoiden osuus työvoimasta oli Hämeen ELY-keskuksen alueella 12,9 % ja koko maassa 12,2 %. Alle 25-vuotiaiden työttömien % -osuus alle 25-vuotiaasta työvoimasta oli elokuun lopussa Hämeessä 18,1% ja koko maassa 16,2 %. Ulkomaalaisten työttömien työnhakijoiden osuus ulkomaalaisesta työvoimasta oli Hämeessä elokuun lopussa 35,3 % ja koko maassa 31,4 %.



KUVA 1. Työttömät työnhakijat kuukauden lopussa Hämeen ELY-keskuksen alueen kunnissa vuosina 2009–2014

### Työllisyyden trendit Hämeessä

- Työttömiä työnhakijoita oli elokuun lopussa **23 101**, mikä on 2 000 enemmän kuin vuotta aikaisemmin
- Avoimia työpaikkoja oli elokuun aikana **3 719**, lisäystä vuoden takaisesta 245 paikkaa
- Aktivointiasteeseen laskettavissa palveluissa oli **7 671** hakijaa, lisäystä vuoden takaisesta 599
- Pitkäaikaistyöttömyyden kasvu jatkui. Yli vuoden yhtäjaksoisesti työttömänä oli elokuun lopussa **7 286**, mikä on 1 460 enemmän kuin vuotta aikaisemmin
- Nuorten työttömien määrä oli elokuun lopussa **3 165**, mikä on 349 enemmän kuin vuotta aikaisemmin
- Ulkomaalaisten työttömyyden kasvu hidastui. Ulkomaalaisia oli työttömänä vain 140 enemmän kuin vuosi sitten. Ulkomaalaisten määrä laski heinäkuusta ollen elokuun lopussa **1 735**



**KUVA 2.** Työttömät työnhakijat eri ryhmissä ja avoimet työpaikat

Elokuun lopussa Hämeen TE-toimiston työttömistä työnhakijoista lomautettuja oli 1 187, mikä on 139 enemmän (13,3 %) kuin vuosi sitten. Koko maassa lomautettuja oli 18 691, mikä on 3 128 enemmän (20,1 %) kuin vuosi sitten. Nuoria alle 25-vuotiaita työttömiä työnhakijoita oli Hämeessä elokuun lopussa 3 165 eli 349 enemmän (12,4 %) kuin vuotta aiemmin. Koko maassa nuorten työttömien määrä oli elokuun lopussa 43 850 kasvaen vuodentakaisesta 4 591:llä (11,7 %). Vastavalmistuneita 25–29-vuotiaita työttömiä työnhakijoita oli elokuun lopussa 172, mikä on 24 enemmän (16,2 %) kuin vuosi sitten Hämeessä. Koko maassa 25–29-vuotiaita vastavalmistuneita työttömiä työnhakijoita oli 3 149 eli 202 henkilöä enemmän (6,9 %) kuin vuosi sitten. Yli vuoden yhtäjaksoisesti työttömänä olleita oli Hämeessä 7 286 määrän kasvaessa viime vuodesta 1 460 henkilöllä (25,1 %). Koko maassa yli vuoden työttömänä olleita oli 91 862 ja määrä kasvoi viime vuodesta 15 858 henkilöllä (20,9 %). Ulkomaalaisia työttömiä työnhakijoita oli Hämeen TE-toimistossa elokuun lopussa 1 735, mikä on 140 enemmän (8,8 %) kuin vuosi sitten. Koko maassa ulkomaalaisia työttömiä oli 31 455, mikä on 3 823 (13,8 %) enemmän kuin vuosi sitten.

**TAULUKKO 1.** Työttömien osuudet ja työttömien työnhakijoiden eri ryhmät kuukauden lopussa, avoimet työpaikat kuukauden aikana ja työnhakijat palveluissa kuukauden lopussa (Häme, koko maa)

Tilanne kuukauden lopussa	Hämeen ELY-keskuksen alue				Koko maa					
	8/2014	muutos: 7/2014	muutos: 8/2013		8/2014	muutos: 7/2014	muutos: 8/2013			
*Työttömät %	12,9	-1,1	1,1		12,2	-1,2	1,1			
*Alle 25-vuotiaat %	18,1	-3,4	1,9		16,2	-3,0	1,5			
*Ulkomaalaiset %	35,3	-9,2	-1,2		31,4	-4,3	1,6			
Työttömät työnhakijat	23 101	-1 916	-7,7 %	2 000	9,5 %	319 433	-30 993	-8,8 %	29 188	10,1 %
- Lomautetut	1 187	-152	-11,4 %	139	13,3 %	18 691	-3 987	-17,6 %	3 128	20,1 %
- Alle 25-vuotiaat	3 165	-584	-15,6 %	349	12,4 %	43 850	-8 116	-15,6 %	4 591	11,7 %
- 25-29v. vastavalm.	172	-13	-7,0 %	24	16,2 %	3 149	-547	-14,8 %	202	6,9 %
- Yli vuoden työttömänä	7 286	23	0,3 %	1 460	25,1 %	91 862	-733	-0,8 %	15 858	20,9 %
- Ulkomaalaiset	1 735	-451	-20,6 %	140	8,8 %	31 455	-4 299	-12,0 %	3 823	13,8 %
Avoimet työpaikat kk:n aikana	3 719	349	10,4 %	245	7,1 %	61 505	5 319	9,5 %	1 618	2,7 %
Palveluissa kk:n lopussa	7 671	1 066	16,1 %	599	8,5 %	116 899	12 194	11,6 %	14 684	14,4 %

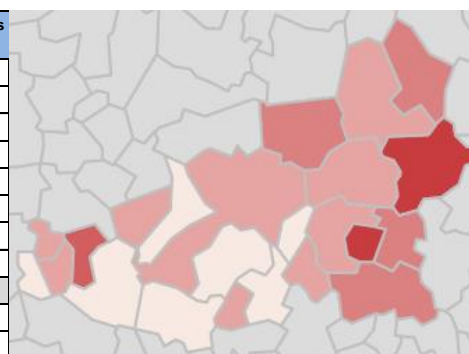
Hämeen TE-toimistossa oli elokuun aikana avoimna 3 719 työpaikkaa, mikä on 245 avointa työpaikkaa enemmän (7,1 %) kuin vuosi sitten. Avoimien työpaikkojen määrä kasvoi heinäkuusta 349:llä (10,4 %). Avoimien työpaikkojen määrä kasvoi viime vuodesta uuden ISCO-ammattiluokituksen mukaisesti (\*) määrällisesti eniten palvelu- ja myyntitöissä, joissa oli yhteensä 263 avoimna olevaa työpaikkaa viime vuotta enemmän sekä muut työntekijät-luokassa, jossa erityisesti varastotyöntekijöillä oli 175 avoimna olevaa työpaikkaa enemmän kuin vuosi sitten. Avoimien työpaikkojen määrä väheni eniten erityisasiantuntija- ja asiantuntijatehtävissä, joissa oli yhteensä 338 työpaikkaa viime vuotta vähemmän. Työttömien työnhakijoiden määrä nousi edellisen vuoden elokuuhun verrattuna kaikissa ISCO- luokituksen mukaisissa pääammattiryhmissä. Määrällisesti eniten työttömien työnhakijoiden määrä kasvoi palvelu- ja myyntityöntekijöissä (602), erityisasiantuntijoissa (344) sekä rakennus-, korjaus- ja valmistustyöntekijöissä (273). Liitteissä 1-3 on lisätietoa työnhakijoista ja työttömyyden rakenteesta, työpaikoista sekä työ- ja elinkeinohallinnon toimenpiteistä työllisyyden edistämiseksi Hämeessä. Lisätietoa myös Hämeen ELY-keskuksen internet-sivuilla.

## Työttömyyden kehitys Hämeen ELY-keskuksen alueen maakunnissa ja kunnissa

Elokuussa työttömien osuus työvoimasta oli Kanta-Hämeessä 10,8 %, mikä on 0,8 prosenttiyksikköä korkeampi kuin vuosi sitten. Päijät-Hämeessä elokuussa työttömien työnhakijoiden osuus työvoimasta oli 14,8 % nousten edellisestä vuodesta 1,4 prosenttiyksikköä. Kunnittain tarkasteltuna työttömien osuus työvoimasta nousi edellisestä vuodesta Kanta-Hämeen kaikissa kunnissa paitsi Forssassa, Tammelassa ja Ypäjällä. Maakunnan matalimmat työttömien osuudet olivat Hausjärvellä (7,9 %), Lopella (8,1 %), Tammelassa (8,3 %) ja Hattulassa (8,4 %). Korkein työttömien osuus työvoimasta oli Forssassa (14,1 %). Päijät-Hämeen maakunnassa työttömien osuus työvoimasta oli edellisvuotta korkeampi alueen kaikissa kunnissa. Maakunnan matalimmat työttömien osuudet olivat Hämeenkoskella (9,5 %), Hollolassa (10,1 %) ja Kärkölässä (10,1 %). Korkeimmat työttömien osuudet olivat Lahdessa (17,3 %) ja Heinolassa (15,6 %).

**TAULUKKO 2.** Työttömien osuus työvoimasta kuukauden lopussa

KUNTA	8/2014	7/14	8/13	muutos 7/14	muutos 8/13	KUNTA	8/2014	7/14	8/13	muutos 7/14	muutos 8/13
Hattula	8,4	8,9	7,4	-0,5	1,0	Asikkala	11,4	11,9	9,7	-0,5	1,7
Hämeenlinna	11,3	12,1	10,5	-0,8	0,8	Hollola	10,1	10,6	9,1	-0,5	1,0
Janakkala	9,1	9,9	8,1	-0,8	1,0	Hämeenkoski	9,5	9,0	8,6	0,5	0,9
<b>Hämeenlinnan seutu</b>	<b>10,6</b>	<b>11,4</b>	<b>9,7</b>	<b>-0,8</b>	<b>0,9</b>	Kärkölä	10,1	10,5	8,4	-0,4	1,7
Forssa	14,1	15,7	14,2	-1,6	-0,1	Lahti	17,3	18,7	15,8	-1,4	1,5
Humppila	11,5	12,9	11,3	-1,4	0,2	Nastola	11,9	13,0	11,3	-1,1	0,6
Jokioinen	9,8	10,9	9,4	-1,1	0,4	Orimattila	12,5	13,4	10,8	-0,9	1,7
Tammela	8,3	9,0	8,6	-0,7	-0,3	Padasjoki	12,0	12,4	11,1	-0,4	0,9
Ypäjä	9,0	10,4	9,5	-1,4	-0,5	<b>Lahden seutu</b>	<b>14,8</b>	<b>16,0</b>	<b>13,4</b>	<b>-1,2</b>	<b>1,4</b>
<b>Forssan seutu</b>	<b>11,8</b>	<b>13,1</b>	<b>11,8</b>	<b>-1,3</b>	<b>0,0</b>	Hartola	12,2	12,2	9,2	0,0	3,0
Hausjärvi	7,9	9,0	7,2	-1,1	0,7	Heinola	15,6	16,4	14,0	-0,8	1,6
Loppi	8,1	8,9	6,5	-0,8	1,6	Sysmä	11,2	11,6	9,6	-0,4	1,6
Riihimäki	11,6	13,2	10,7	-1,6	0,9	<b>Heinolan seutu</b>	<b>14,6</b>	<b>15,3</b>	<b>12,8</b>	<b>-0,7</b>	<b>1,8</b>
<b>Riihimäen seutu</b>	<b>10,3</b>	<b>11,7</b>	<b>9,3</b>	<b>-1,4</b>	<b>1,0</b>	<b>PÄIJÄT-HÄME</b>	<b>14,8</b>	<b>15,9</b>	<b>13,4</b>	<b>-1,1</b>	<b>1,4</b>
<b>KANTA-HÄME</b>	<b>10,8</b>	<b>11,8</b>	<b>10,0</b>	<b>-1,0</b>	<b>0,8</b>						



Työttömyysasteen luokitteluväli

	7.9 - 9.7 (7)	kuntien lkm. per luokkaa
	9.8 - 11.6 (8)	
	11.7 - 13.4 (4)	
	13.5 - 15.3 (1)	
	15.4 - 17.3 (2)	

Kanta-Hämeen maakunnan kunnissa oli elokuun lopussa 9 016 työtöntä työnhakijaa, mikä on 610 enemmän (7 %) kuin vuosi sitten. Päijät-Hämeen maakunnan kunnissa työttömiä työnhakijoita oli elokuun lopussa 14 085 työttömien määrän kasvaessa vuodentakaisesta 1 390:llä (11 %). Työttömien määrä väheni heinäkuusta Kanta-Hämeen maakunnassa 879:llä (-9 %) ja Päijät-Hämeen maakunnassa 1 037:llä (-7 %). Kunnittain katsottuna työttömien määrä kasvoi edellisestä vuodesta Kanta-Hämeen maakunnan kaikissa kunnissa paitsi Forssassa, Humppilassa, Tammelassa ja Ypäjällä. Työttömien määrä kasvoi edellisestä vuodesta Päijät-Hämeen maakunnan kaikissa kunnissa.

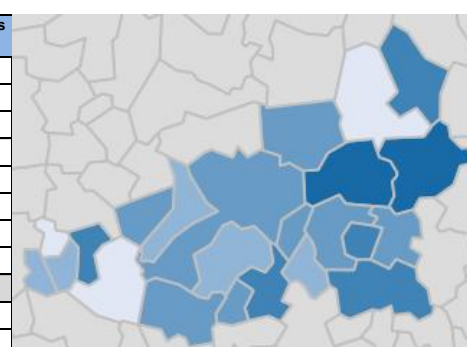
**TAULUKKO 3.** Työttömät työnhakijat (ml. lomautetut) kuukauden lopussa asuinkunnan mukaan

KUNTA	8/2014	7/14	8/13	muutos 7/14	muutos 8/13	KUNTA	8/2014	7/14	8/13	muutos 7/14	muutos 8/13				
Hattula	401	424	354	-23	-5 %	47	13 %	Asikkala	419	439	357	-20	-5 %	62	17 %
Hämeenlinna	3621	3890	3342	-269	-7 %	279	8 %	Hollola	1062	1106	958	-44	-4 %	104	11 %
Janakkala	727	793	656	-66	-8 %	71	11 %	Hämeenkoski	90	86	84	4	5 %	6	7 %
<b>Hämeenlinnan seutu</b>	<b>4749</b>	<b>5107</b>	<b>4352</b>	<b>-358</b>	<b>-7 %</b>	<b>397</b>	<b>9 %</b>	Kärkölä	227	236	190	-9	-4 %	37	19 %
Forssa	1159	1292	1173	-133	-10 %	-14	-1 %	Lahti	8605	9338	7776	-733	-8 %	829	11 %
Humppila	135	151	136	-16	-11 %	-1	-1 %	Nastola	859	939	823	-80	-9 %	36	4 %
Jokioinen	266	296	255	-30	-10 %	11	4 %	Orimattila	956	1028	823	-72	-7 %	133	16 %
Tammela	251	272	262	-21	-8 %	-11	-4 %	Padasjoki	157	162	147	-5	-3 %	10	7 %
Ypäjä	108	124	117	-16	-13 %	-9	-8 %	<b>Lahden seutu</b>	<b>12375</b>	<b>13334</b>	<b>11158</b>	<b>-959</b>	<b>-7 %</b>	<b>1217</b>	<b>11 %</b>
<b>Forssan seutu</b>	<b>1919</b>	<b>2135</b>	<b>1943</b>	<b>-216</b>	<b>-10 %</b>	<b>-24</b>	<b>-1 %</b>	Hartola	163	163	126	0	0 %	37	29 %
Hausjärvi	345	392	311	-47	-12 %	34	11 %	Heinola	1369	1441	1252	-72	-5 %	117	9 %
Loppi	311	342	252	-31	-9 %	59	23 %	Sysmä	178	184	159	-6	-3 %	19	12 %
Riihimäki	1692	1919	1548	-227	-12 %	144	9 %	<b>Heinolan seutu</b>	<b>1710</b>	<b>1788</b>	<b>1537</b>	<b>-78</b>	<b>-4 %</b>	<b>173</b>	<b>11 %</b>
<b>Riihimäen seutu</b>	<b>2348</b>	<b>2653</b>	<b>2111</b>	<b>-305</b>	<b>-11 %</b>	<b>237</b>	<b>11 %</b>	<b>PÄIJÄT-HÄME</b>	<b>14085</b>	<b>15122</b>	<b>12695</b>	<b>-1037</b>	<b>-7 %</b>	<b>1390</b>	<b>11 %</b>
<b>KANTA-HÄME</b>	<b>9016</b>	<b>9895</b>	<b>8406</b>	<b>-879</b>	<b>-9 %</b>	<b>610</b>	<b>7 %</b>								

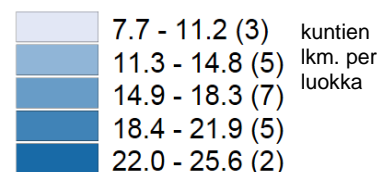
Elokuussa nuorten työttömien osuus nuorten työvoimasta oli Kanta-Hämeessä 15,6 %, mikä on 0,9 prosenttiyksikköä korkeampi kuin viime vuonna. Päijät-Hämeessä nuorten työttömien osuus nuorten työvoimasta oli elokuussa 20,2 % nousten viime vuodesta 2,7 prosenttiyksikköä. Kunnittain tarkasteltuna nuorten työttömien osuus nousi edellisestä vuodesta kaikissa Kanta-Hämeen alueen kunnissa paitsi Hämeenlinnassa, Janakkalassa, Humppilassa ja Tammelassa. Kanta-Hämeen maakunnassa matalimmat nuorten työttömien osuudet nuorten työvoimasta olivat Humppilassa (7,7 %), Tammelassa (9,6 %) ja Hattulassa (12,2 %). Korkeimmat nuorten työttömien osuudet olivat Forssassa (19,2 %), Hausjärvellä (18,6 %) ja Riihimäellä (17,8 %). Päijät-Hämeen maakunnassa nuorten työttömien osuus oli edellisvuotta korkeampi alueen kaikissa kunnissa paitsi Kärkölässä, Nastolassa ja Sysmässä. Päijät-Hämeen maakunnan matalimmat nuorten työttömien osuudet nuorten työvoimasta olivat Sysmässä (8,3 %) ja Kärkölässä (13,8 %). Korkeimmat nuorten työttömien osuudet nuorten työvoimasta olivat Asikkalassa (25,6 %), Heinolassa (24,0 %) ja Lahdessa (20,9 %).

**TAULUKKO 4.** Alle 25-vuotiaiden työttömien työnhakijoiden %-osuus alle 25-vuotiaasta työvoimasta kuukauden lopussa

KUNTA	8/2014	7/14	8/13	muutos 7/14	muutos 8/13	KUNTA	8/2014	7/14	8/13	muutos 7/14	muutos 8/13
Hattula	12,2	14,4	11,9	-2,2	0,3	Asikkala	25,6	26,5	15,0	-0,9	10,6
Hämeenlinna	15,1	17,9	15,2	-2,8	-0,1	Hollola	16,9	19,3	14,2	-2,4	2,7
Janakkala	12,7	15,1	13,0	-2,4	-0,3	Hämeenkoski	16,1	12,6	8,1	3,5	8,0
<b>Hämeenlinnan seutu</b>	<b>14,5</b>	<b>17,2</b>	<b>14,6</b>	<b>-2,7</b>	<b>-0,1</b>	Kärkölä	13,8	19,8	14,8	-6,0	-1,0
Forssa	19,2	20,1	17,6	-0,9	1,6	Lahti	20,9	24,7	17,9	-3,8	3,0
Humppila	7,7	14,1	15,1	-6,4	-7,4	Nastola	17,7	24,9	20,6	-7,2	-2,9
Jokioinen	13,8	16,5	10,2	-2,7	3,6	Orimattila	18,8	21,4	16,8	-2,6	2,0
Tammela	9,6	9,1	12,6	0,5	-3,0	Padasjoki	16,1	16,1	14,4	0,0	1,7
Ypäjä	12,8	14,7	10,3	-1,9	2,5	<b>Lahden seutu</b>	<b>20,1</b>	<b>23,8</b>	<b>17,4</b>	<b>-3,7</b>	<b>2,7</b>
<b>Forssan seutu</b>	<b>16,2</b>	<b>17,4</b>	<b>15,3</b>	<b>-1,2</b>	<b>0,9</b>	Hartola	18,5	21,3	6,9	-2,8	11,6
Hausjärvi	18,6	23,6	14,1	-5,0	4,5	Heinola	24,0	27,8	21,2	-3,8	2,8
Loppi	16,1	19,2	10,0	-3,1	6,1	Sysmä	8,3	11,1	11,0	-2,8	-2,7
Riihimäki	17,8	22,8	15,5	-5,0	2,3	<b>Heinolan seutu</b>	<b>21,5</b>	<b>25,1</b>	<b>18,3</b>	<b>-3,6</b>	<b>3,2</b>
<b>Riihimäen seutu</b>	<b>17,7</b>	<b>22,5</b>	<b>14,7</b>	<b>-4,8</b>	<b>3,0</b>	<b>PÄIJÄT-HÄME</b>	<b>20,2</b>	<b>23,9</b>	<b>17,5</b>	<b>-3,7</b>	<b>2,7</b>
<b>KANTA-HÄME</b>	<b>15,6</b>	<b>18,6</b>	<b>14,7</b>	<b>-3,0</b>	<b>0,9</b>						



Työttömyysasteen luokitteluväli



Kanta-Hämeen maakunnassa oli elokuun lopussa työttömänä 1 258 alle 25-vuotiaasta nuorta, mikä on 78 enemmän (7 %) kuin vuosi sitten. Päijät-Hämeen maakunnassa nuoria alle 25-vuotiaita oli elokuun lopussa työttömänä 1 907, mikä on 271 enemmän (17 %) kuin vuotta aiemmin. Nuorten työttömien määrä väheni heinäkuuhun verrattuna Kanta-Hämeessä 237:llä (-16 %) ja Päijät-Hämeessä 347:llä (-15 %). Kunnittain katsottuna Kanta-Hämeessä nuorten työttömien määrä kasvoi edellisestä vuodesta kaikissa kunnissa paitsi Hämeenlinnassa, Janakkalassa, Humppilassa ja Tammelassa. Päijät-Hämeessä nuorten työttömien määrä kasvoi edellisestä vuodesta kaikissa kunnissa lukuun ottamatta Kärkölää, Nastolaa ja Sysmää.

**TAULUKKO 5.** Alle 25-vuotiaat työttömät työnhakijat (ml. lomautetut) kuukauden lopussa asuinkunnan mukaan

KUNTA	8/2014	7/14	8/13	muutos 7/14	muutos 8/13	KUNTA	8/2014	7/14	8/13	muutos 7/14	muutos 8/13				
Hattula	44	52	43	-8	-15 %	1	2 %	Asikkala	56	58	34	-2	-3 %	22	65 %
Hämeenlinna	523	620	526	-97	-16 %	-3	-1 %	Hollola	119	136	102	-17	-13 %	17	17 %
Janakkala	82	97	83	-15	-15 %	-1	-1 %	Hämeenkoski	14	11	7	3	27 %	7	100 %
<b>Hämeenlinnan seutu</b>	<b>649</b>	<b>769</b>	<b>652</b>	<b>-120</b>	<b>-16 %</b>	<b>-3</b>	<b>0 %</b>	Kärkölä	23	33	23	-10	-30 %	0	0 %
Forssa	184	192	162	-8	-4 %	22	14 %	Lahti	1285	1521	1085	-236	-16 %	200	18 %
Humppila	6	11	11	-5	-45 %	-5	-45 %	Nastola	88	124	103	-36	-29 %	-15	-15 %
Jokioinen	26	31	20	-5	-16 %	6	30 %	Orimattila	112	128	100	-16	-13 %	12	12 %
Tammela	21	20	27	1	5 %	-6	-22 %	Padasjoki	14	14	13	0	0 %	1	8 %
Ypäjä	14	16	12	-2	-13 %	2	17 %	<b>Lahden seutu</b>	<b>1711</b>	<b>2025</b>	<b>1467</b>	<b>-314</b>	<b>-16 %</b>	<b>244</b>	<b>17 %</b>
<b>Forssan seutu</b>	<b>251</b>	<b>270</b>	<b>232</b>	<b>-19</b>	<b>-7 %</b>	<b>19</b>	<b>8 %</b>	Hartola	20	23	7	-3	-13 %	13	186 %
Hausjärvi	44	56	36	-12	-21 %	8	22 %	Heinola	167	194	149	-27	-14 %	18	12 %
Loppi	36	43	23	-7	-16 %	13	57 %	Sysmä	9	12	13	-3	-25 %	-4	-31 %
Riihimäki	278	357	237	-79	-22 %	41	17 %	<b>Heinolan seutu</b>	<b>196</b>	<b>229</b>	<b>169</b>	<b>-33</b>	<b>-14 %</b>	<b>27</b>	<b>16 %</b>
<b>Riihimäen seutu</b>	<b>358</b>	<b>456</b>	<b>296</b>	<b>-98</b>	<b>-21 %</b>	<b>62</b>	<b>21 %</b>	<b>PÄIJÄT-HÄME</b>	<b>1907</b>	<b>2254</b>	<b>1636</b>	<b>-347</b>	<b>-15 %</b>	<b>271</b>	<b>17 %</b>
<b>KANTA-HÄME</b>	<b>1258</b>	<b>1495</b>	<b>1180</b>	<b>-237</b>	<b>-16 %</b>	<b>78</b>	<b>7 %</b>								

Vastavalmistuneita 25-29-vuotiaita työttömiä työnhakijoita oli elokuun lopussa Kanta-Hämeessä 57 ja Päijät-Hämeessä 115. Viime vuodesta 25-29-vuotiaiden vastavalmistuneiden työttömien työnhakijoiden määrä nousi Kanta-Hämeessä 9:llä (19 %), Päijät-Hämeessä 15:sta (15 %) ja koko maassa 202:lla (6,9 %). Heinäkuuhun verrattuna 25-29-vuotiaiden vastavalmistuneiden työttömien työnhakijoiden määrä laski sekä Kanta-Hämeessä että Päijät-Hämeessä.

**TAULUKKO 6.** 25–29-vuotiaat vastavalmistuneet työttömät kuukauden lopussa seutu- ja maakunnan mukaan.

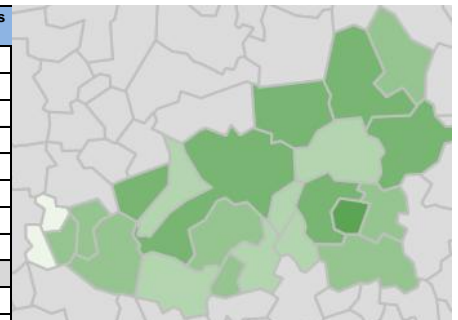
KUNTA	8/2014	7/14	8/13	muutos 7/14	muutos 8/13	KUNTA	8/2014	7/14	8/13	muutos 7/14	muutos 8/13				
Hämeenlinnan seutu	31	42	19	-11	-26 %	12	63 %	Lahden ja Heinolan seutu	115	117	100	-2	-2 %	15	15 %
Forssan seutu	5	7	6	-2	-29 %	-1	-17 %	PÄIJÄT-HÄME	115	117	100	-2	-2 %	15	15 %
Riihimäen seutu	21	19	23	2	11 %	-2	-9 %								
<b>KANTA-HÄME</b>	<b>57</b>	<b>68</b>	<b>48</b>	<b>-11</b>	<b>-16 %</b>	<b>9</b>	<b>19 %</b>								

Elokuussa ulkomaalaisten työttömien osuus ulkomaalaisesta työvoimasta oli Kanta-Hämeessä 25,1 %, mikä on 1,8 prosenttiyksikköä vähemmän kuin vuosi sitten. Päijät-Hämeessä ulkomaalaisten työttömien osuus oli elokuussa 42,5 % laskien edellisestä vuodesta 0,7 prosenttiyksikköä. Kanta-Hämeen maakunnassa ulkomaalaisten työttömien osuus ulkomaalaisesta työvoimasta oli edellistä vuotta matalampi alueen kaikissa kunnissa paitsi Jokioisilla ja Riihimäellä. Kanta-Hämeen maakunnan matalimmat ulkomaalaisten työttömien osuudet olivat Humppilassa (0,0 %), jossa ei siis ollut yhtään ulkomaalaista työtöntä työnhakijaa elokuun lopussa sekä Ypäjällä (7,1 %). Korkeimmat ulkomaalaisten työttömien osuudet olivat Hämeenlinnassa (30,6 %) ja Janakkalassa (24,6 %). Päijät-Hämeen maakunnassa ulkomaalaisten työttömien osuus ulkomaalaisesta työvoimasta oli edellisvuotta matalampi alueen kaikissa kunnissa paitsi Asikkalassa, Hollolassa, Hämeenkoskella, Padasjoella ja Sysmässä. Päijät-Hämeen maakunnan matalimmat ulkomaalaisten työttömien osuudet olivat Kärkölässä (15,4 %), Asikkalassa (16,3 %) ja Hämeenkoskella (16,7 %). Korkeimmat taas Lahdessa (49,2 %), Sysmässä (37,9 %) ja Heinolassa (35,1 %).

**TAULUKKO 7.** Ulkomaalaisten työttömien osuus ulkomaalaisesta työvoimasta

(ulkomaalaisten työttömyysaste %) kuukauden lopussa

KUNTA	8/2014	7/14	8/13	muutos 7/14	muutos 8/13	KUNTA	8/2014	7/14	8/13	muutos 7/14	muutos 8/13
Hattula	19,2	28,8	25,6	-9,6	-6,4	Asikkala	16,3	20,4	13,0	-4,1	3,3
Hämeenlinna	30,6	41,4	34,2	-10,8	-3,6	Hollola	31,3	29,0	26,7	2,3	4,6
Janakkala	24,6	39,1	28,3	-14,5	-3,7	Hämeenkoski	16,7	11,1	11,1	5,6	5,6
<b>Hämeenlinnan seutu</b>	<b>29,3</b>	<b>40,5</b>	<b>32,9</b>	<b>-11,2</b>	<b>-3,6</b>	Kärkölä	15,4	19,2	16,0	-3,8	-0,6
Forssa	20,0	28,1	20,3	-8,1	-0,3	Lahti	49,2	59,9	49,9	-10,7	-0,7
Humppila	0,0	12,5	26,7	-12,5	-26,7	Nastola	28,3	29,5	33,6	-1,2	-5,3
Jokioinen	21,3	21,3	17,1	0,0	4,2	Orimattila	22,1	27,6	26,7	-5,5	-4,6
Tammela	23,5	52,9	33,3	-29,4	-9,8	Padasjoki	33,3	29,6	20,0	3,7	13,3
Ypäjä	7,1	14,3	14,3	-7,2	-7,2	<b>Lahden seutu</b>	<b>43,4</b>	<b>51,9</b>	<b>43,9</b>	<b>-8,5</b>	<b>-0,5</b>
<b>Forssan seutu</b>	<b>19,0</b>	<b>27,2</b>	<b>20,5</b>	<b>-8,2</b>	<b>-1,5</b>	Hartola	25,9	22,2	28,6	3,7	-2,7
Hausjärvi	16,0	24,0	17,9	-8,0	-1,9	Heinola	35,1	47,2	40,8	-12,1	-5,7
Loppi	18,6	23,7	20,7	-5,1	-2,1	Sysmä	37,9	41,4	18,2	-3,5	19,7
Riihimäki	22,6	32,2	20,5	-9,6	2,1	<b>Heinolan seutu</b>	<b>34,5</b>	<b>44,3</b>	<b>36,8</b>	<b>-9,8</b>	<b>-2,3</b>
<b>Riihimäen seutu</b>	<b>21,3</b>	<b>30,2</b>	<b>20,2</b>	<b>-8,9</b>	<b>1,1</b>	<b>PÄIJÄT-HÄME</b>	<b>42,5</b>	<b>51,1</b>	<b>43,2</b>	<b>-8,6</b>	<b>-0,7</b>
<b>KANTA-HÄME</b>	<b>25,1</b>	<b>35,1</b>	<b>26,9</b>	<b>-10,0</b>	<b>-1,8</b>						



Työttömyysasteen luokitteluväli

0.0 - 9.7 (2)	kuntien lkm. per luokka
9.8 - 19.6 (6)	
19.7 - 29.4 (8)	
29.5 - 39.3 (5)	
39.4 - 49.2 (1)	

Ulkomaalaisten työttömien työnhakijoiden määrä oli elokuun lopussa Kanta-Hämeessä 512 ja Päijät-Hämeessä 1 223. Viime vuoteen verrattuna ulkomaalaisten työttömien työnhakijoiden määrä kasvoi Kanta-Hämeessä 29:llä (6 %) ja Päijät-Hämeessä 111:sta (10 %). Heinäkuuhun verrattuna ulkomaalaisten työttömien työnhakijoiden määrä laski sekä Kanta-Hämeessä että Päijät-Hämeessä yhteensä 451:llä henkilöllä.

**TAULUKKO 8.** Ulkomaalaiset työttömät työnhakijat kuukauden lopussa seutu- ja maakunnan mukaan.

KUNTA	8/2014	7/14	8/13	muutos 7/14	muutos 8/13	KUNTA	8/2014	7/14	8/13	muutos 7/14	muutos 8/13				
Hämeenlinnan seutu	316	437	310	-121	-28 %	6	2 %	Lahden seutu	1124	1343	1020	-219	-16 %	104	10 %
Forssan seutu	74	106	74	-32	-30 %	0	0 %	Heinolan seutu	99	127	92	-28	-22 %	7	8 %
Riihimäen seutu	122	173	99	-51	-29 %	23	23 %	<b>PÄIJÄT-HÄME</b>	<b>1223</b>	<b>1470</b>	<b>1112</b>	<b>-247</b>	<b>-17 %</b>	<b>111</b>	<b>10 %</b>
<b>KANTA-HÄME</b>	<b>512</b>	<b>716</b>	<b>483</b>	<b>-204</b>	<b>-28 %</b>	<b>29</b>	<b>6 %</b>								

Yli vuoden työttömänä olleita oli elokuun lopussa Kanta-Hämeessä 2 518 ja Päijät-Hämeessä 4 768. Yli vuoden työttömänä olleiden määrä kasvoi edellisestä vuodesta Kanta-Hämeessä 403:lla (19 %), Päijät-Hämeessä 1 057:llä (28 %) ja koko maassa 15 858:lla (20,9 %). Kunnittain katsottuna yli vuoden työttömänä olleiden määrä kasvoi vuodentakaisesta kaikissa Kanta-Hämeen kunnissa paitsi Jokioisilla. Päijät-Hämeessä yli vuoden työttömänä olleiden määrä kasvoi vuodentakaisesta kaikissa kunnissa Hämeenkoskea lukuun ottamatta.

**TAULUKKO 9.** Yli vuoden työttömänä olleet kuukauden lopussa asuinkunnan mukaan

KUNTA	8/2014	7/14	8/13	muutos 7/14	muutos 8/13	KUNTA	8/2014	7/14	8/13	muutos 7/14	muutos 8/13		
Hattula	117	110	101	7	6 %	Asikkala	124	127	108	-3	-2 %		
Hämeenlinna	1042	1046	832	-4	0 %	Hollola	357	354	283	3	1 %		
Janakkala	204	202	149	2	1 %	Hämeenkoski	18	19	22	-1	-5 %		
<b>Hämeenlinnan seutu</b>	<b>1363</b>	<b>1358</b>	<b>1082</b>	<b>5</b>	<b>0 %</b>	<b>281</b>	<b>26 %</b>	Kärkölä	63	62	59	1	2 %
Forssa	335	344	311	-9	-3 %	24	8 %	Lahti	3023	3029	2323	-6	0 %
Humppila	48	42	39	6	14 %	9	23 %	Nastola	283	274	255	9	3 %
Jokioinen	75	80	80	-5	-6 %	-5	-6 %	Orimattila	327	318	230	9	3 %
Tammela	86	87	74	-1	-1 %	12	16 %	Padasjoki	55	49	37	6	12 %
Ypäjä	34	35	28	-1	-3 %	6	21 %	<b>Lahden seutu</b>	<b>4250</b>	<b>4232</b>	<b>3317</b>	<b>18</b>	<b>0 %</b>
<b>Forssan seutu</b>	<b>578</b>	<b>588</b>	<b>532</b>	<b>-10</b>	<b>-2 %</b>	<b>46</b>	<b>9 %</b>	Hartola	42	39	24	3	8 %
Hausjärvi	81	81	68	0	0 %	13	19 %	Heinola	429	420	338	9	2 %
Loppi	83	81	62	2	2 %	21	34 %	Sysmä	47	44	32	3	7 %
Riihimäki	413	420	371	-7	-2 %	42	11 %	<b>Heinolan seutu</b>	<b>518</b>	<b>503</b>	<b>394</b>	<b>15</b>	<b>3 %</b>
<b>Riihimäen seutu</b>	<b>577</b>	<b>582</b>	<b>501</b>	<b>-5</b>	<b>-1 %</b>	<b>76</b>	<b>15 %</b>	<b>PÄIJÄT-HÄME</b>	<b>4768</b>	<b>4735</b>	<b>3711</b>	<b>33</b>	<b>1 %</b>
<b>KANTA-HÄME</b>	<b>2518</b>	<b>2528</b>	<b>2115</b>	<b>-10</b>	<b>0 %</b>	<b>403</b>	<b>19 %</b>						

Elokuun aikana avoimena olleiden työpaikkojen määrä oli Kanta-Hämeessä 1 672 ja Päijät-Hämeessä 2 047. Työpaikkojen määrä kasvoi viime vuodesta Kanta-Hämeessä 83 työpaikalla (5 %) ja Päijät-Hämeessä avoimia työpaikkoja oli elokuun aikana 162 enemmän (9 %) kuin vuosi sitten. Heinäkuusta työpaikkojen määrä kasvoi Kanta-Hämeessä 146 työpaikalla (10 %) ja Päijät-Hämeessä 203 työpaikalla (11 %).

**TAULUKKO 10.** Avoimet työpaikat kuukauden aikana työpaikan sijainnin mukaan

KUNTA	8/2014	7/14	8/13	muutos 7/14	muutos 8/13	KUNTA	8/2014	7/14	8/13	muutos 7/14	muutos 8/13		
Hattula	29	20	46	9	45 %	-17	-37 %	Asikkala	29	25	35	4	16 %
Hämeenlinna	878	785	783	93	12 %	95	12 %	Hollola	82	55	68	27	49 %
Janakkala	72	54	92	18	33 %	-20	-22 %	Hämeenkoski	2	5	7	-3	-60 %
<b>Hämeenlinnan seutu</b>	<b>979</b>	<b>859</b>	<b>921</b>	<b>120</b>	<b>14 %</b>	<b>58</b>	<b>6 %</b>	Kärkölä	12	13	12	-1	-8 %
Forssa	209	206	175	3	1 %	34	19 %	Lahti	1477	1349	1421	128	9 %
Humppila	5	8	5	-3	-38 %	0	0 %	Nastola	173	89	54	84	94 %
Jokioinen	13	19	16	-6	-32 %	-3	-19 %	Orimattila	50	57	83	-7	-12 %
Tammela	9	11	19	-2	-18 %	-10	-53 %	Padasjoki	15	15	19	0	0 %
Ypäjä	6	3	2	3	0 %	4	200 %	<b>Lahden seutu</b>	<b>1840</b>	<b>1608</b>	<b>1699</b>	<b>232</b>	<b>14 %</b>
<b>Forssan seutu</b>	<b>242</b>	<b>247</b>	<b>217</b>	<b>-5</b>	<b>-2 %</b>	<b>25</b>	<b>12 %</b>	Hartola	21	29	22	-8	-28 %
Hausjärvi	26	31	22	-5	-16 %	4	18 %	Heinola	175	196	150	-21	-11 %
Loppi	28	21	38	7	33 %	-10	-26 %	Sysmä	11	11	14	0	0 %
Riihimäki	397	368	391	29	8 %	6	2 %	<b>Heinolan seutu</b>	<b>207</b>	<b>236</b>	<b>186</b>	<b>-29</b>	<b>-12 %</b>
<b>Riihimäen seutu</b>	<b>451</b>	<b>420</b>	<b>451</b>	<b>31</b>	<b>7 %</b>	<b>0</b>	<b>0 %</b>	<b>PÄIJÄT-HÄME</b>	<b>2047</b>	<b>1844</b>	<b>1885</b>	<b>203</b>	<b>11 %</b>
<b>KANTA-HÄME</b>	<b>1672</b>	<b>1526</b>	<b>1589</b>	<b>146</b>	<b>10 %</b>	<b>83</b>	<b>5 %</b>						

## Työllistymistä edistävät palvelut Hämeessä

Työ- ja elinkeinohallinnon aktivointiasteeseen laskettavien palvelujen piirissä oli elokuun lopussa Hämeessä 7 671 työnhakijaa. Luvussa ovat mukana työvoimakoulutuksessa (1 353), työnhaku- ja uravalmennuksessa (90), työllistettynä/työharjoittelussa (2 427), työ-/koulutuskokeilussa (734), vuorotteluvapaapaikkaan työllistetyt (232), kuntouttavassa työtoiminnassa (1 100) ja omaehtoisessa opiskelussa olevat (1 735). Edellä mainituissa palveluissa yhteensä olevien määrä nousi viime vuoden elokuusta 599 hakijalla (8,5 %). Heinäkuuhun verrattuna aktiivitoimien piirissä olevien määrä kasvoi 1 066 henkilöllä.

Aktivointiaste (palveluissa yhteensä laskentapäivänä olleiden osuus työttömien ja palveluissa olleiden yhteismäärästä) laski vuoden takaisesta, vaikka palveluissa olevien määrä nousi viime vuodesta. Tämä johtuu siitä, että työttömien työnhakijoiden määrä nousi viime vuodesta 2 000:lla. Aktivointiaste oli elokuun lopussa 24,9 %. Koko maassa aktivointiaste nousi hieman edellisen vuoden elokuusta ja oli korkeampi kuin Hämeessä eli 26,8 %.

## LIITE 1. Hämeen työllisyystilanne elokuun lopussa ja toiminta elokuun aikana

I. TILANNE KUUKAUDEN LOPUSSA							
<b>A. TYÖNHAKIJAT</b>	<b>8/2014</b>	<b>7/2014</b>	<b>8/2013</b>	<b>muutos: 7/2014</b>		<b>muutos: 8/2013</b>	
1. Työttömät työnhakijat	23101	25017	21101	-1916	-7,7 %	2000	9,5 %
- joista henkilökohtaisesti lomautetut	1187	1339	1048	-152	-11,4 %	139	13,3 %
2. Lyhennetyllä työviikolla	452	423	284	29	6,9 %	168	59,2 %
3. Työssä olevat yhteensä	8508	8320	7126	188	2,3 %	1382	19,4 %
- joista yleisillä työmarkkinoilla	6604	6454	5299	150	2,3 %	1305	24,6 %
- joista työllistettynä	1904	1866	1827	38	2,0 %	77	4,2 %
4. Työvoiman ulkopuolella	6722	5958	5891	764	12,8 %	831	14,1 %
- joista työllistymistä edist. Palvelussa	1871	1754	1413	117	6,7 %	458	32,4 %
- joista koulutuksessa	2875	2096	1916	779	37,2 %	959	50,1 %
5. Työttömyyseläkettä saavat	755	754	1259	1	0,1 %	-504	-40,0 %
<b>1-5 Kaikki työnhakijat yhteensä</b>	<b>39538</b>	<b>40472</b>	<b>35661</b>	<b>-934</b>	<b>-2,3 %</b>	<b>3877</b>	<b>10,9 %</b>
<b>B. TYÖVOIMAN KYSYNTÄ</b>	<b>8/2014</b>	<b>7/2014</b>	<b>8/2013</b>	<b>muutos: 7/2014</b>		<b>muutos: 8/2013</b>	
<b>1. Avoimet työpaikat yhteensä</b>	<b>1600</b>	<b>1566</b>	<b>1399</b>	<b>34</b>	<b>2,2 %</b>	<b>201</b>	<b>14,4 %</b>
- joista yli kuukauden avoinna olleet	253	394	276	-141	-35,8 %	-23	-8,3 %
- joista yli 2 kuukautta avoinna olleet	127	117	142	10	8,5 %	-15	-10,6 %
<b>C. PALVELUISSA</b>	<b>8/2014</b>	<b>7/2014</b>	<b>8/2013</b>	<b>muutos: 7/2014</b>		<b>muutos: 8/2013</b>	
1. Valtiolle sijoitetut	78	78	64	0	0,0 %	14	21,9 %
2. Kuntiin sijoitetut	553	531	552	22	4,1 %	1	0,2 %
3. Yksityiselle sektorille työllistetyt	1796	1724	1554	72	4,2 %	242	15,6 %
<b>1-3 Työllistetyt yhteensä</b>	<b>2427</b>	<b>2333</b>	<b>2170</b>	<b>94</b>	<b>4,0 %</b>	<b>257</b>	<b>11,8 %</b>
4. Työvoimakoulutuksessa	1353	884	1672	469	53,1 %	-319	-19,1 %
5. Valmennuksessa	90	46	16	44	95,7 %	74	0,0 %
6. Työ-/koulutuskokeilussa	734	685	733	49	7,2 %	1	0,1 %
7. Työharjoittelussa/työelämävalmennuks.	-	-	-	-	-	-	-
8. Vuorotteluvapaasijaisena	232	209	229	23	11,0 %	3	1,3 %
9. Kuntouttavassa työtoiminnassa	1100	986	948	114	11,6 %	152	16,0 %
10. Omaehtoisessa opiskelussa	1735	1462	1303	273	18,7 %	432	33,2 %
<b>1-10 Palveluissa yhteensä</b>	<b>7671</b>	<b>6605</b>	<b>7072</b>	<b>1066</b>	<b>16,1 %</b>	<b>599</b>	<b>8,5 %</b>
<b>D. TYÖTTÖMYYDEN RAKENNE</b>	<b>8/2014</b>	<b>7/2014</b>	<b>8/2013</b>	<b>muutos: 7/2014</b>		<b>muutos: 8/2013</b>	
1. Työttömät naiset	10751	12051	9735	-1300	-10,8 %	1016	10,4 %
2. Työttömät miehet	12350	12966	11366	-616	-4,8 %	984	8,7 %
3. Alle 25-vuotiaat työttömät	3165	3749	2816	-584	-15,6 %	349	12,4 %
4. Yli 50-vuotiaat työttömät	9073	9284	8461	-211	-2,3 %	612	7,2 %
5. Pitkäaikaistyöttömät	7286	7263	5826	23	0,3 %	1460	25,1 %
<b>E. TOIMEENTULOTURVA</b>	<b>8/2014</b>	<b>7/2014</b>	<b>8/2013</b>	<b>muutos: 7/2014</b>		<b>muutos: 8/2013</b>	
Työttömiä työttömyyskassojen jäseniä	9436	10135	8508	-699	-6,9 %	928	10,9 %
II. TOIMINTA KUUKAUDEN AIKANA							
	<b>8/2014</b>	<b>7/2014</b>	<b>8/2013</b>	<b>muutos: 7/2014</b>		<b>muutos: 8/2013</b>	
1. Työttömät työnhakijat	27615	26713	25608	902	3,4 %	2007	7,8 %
2. Muut työnhakijat	14713	15135	12963	-422	-2,8 %	1750	13,5 %
<b>1-2 Työnhakijat yhteensä</b>	<b>42328</b>	<b>41848</b>	<b>38571</b>	<b>480</b>	<b>1,1 %</b>	<b>3757</b>	<b>9,7 %</b>
3. Kuukauden kaikki työpaikat	3719	3370	3474	349	10,4 %	245	7,1 %
Kuukauden uudet työpaikat	2265	2092	1985	173	8,3 %	280	14,1 %
Täyttyneet työpaikat	2169	1853	2096	316	17,1 %	73	3,5 %
- joista toimiston hakijalla täyttyneet	458	434	449	24	5,5 %	9	2,0 %
4. Alkaneet työttömyysjaksot	3822	3345	4367	477	14,3 %	-545	-12,5 %
5. Päättäneet työttömyysjaksot	5918	2459	5692	3459	140,7 %	226	4,0 %
6. Uudet sijoitukset tukitoimenpiteillä	410	307	393	103	33,6 %	17	4,3 %
7. Aloittanut työvoimakoulutuksen	675	16	585	659	4118,8 %	90	15,4 %

Lähde: TEM/työnvälitystilastot

## LIITE 2. Avoimet työpaikat ammattiryhmittäin elokuun aikana

### HÄME

AVOIMET TYÖPAIKAT	8/2014	7/14	8/13	muutos 7/14		muutos 8/13	
Johtajat	19	19	24	0	0 %	-5	-21 %
Erytisasiantuntijat	286	260	512	26	10 %	-226	-44 %
Asiantuntijat	682	565	794	117	21 %	-112	-14 %
Toimisto- ja asiakaspalvelutyöntekijät	97	98	110	-1	-1 %	-13	-12 %
Palvelu- ja myyntityöntekijät	1183	1264	920	-81	-6 %	263	29 %
Maanviljelijät, metsätyöntekijät ym.	22	27	41	-5	-19 %	-19	-46 %
Rakennus-, korjaus- ja valmistustyöntekijät	429	350	337	79	23 %	92	27 %
Prosessi- ja kuljetustyöntekijät	255	267	191	-12	-4 %	64	34 %
Muut työntekijät	726	490	494	236	48 %	232	47 %
Sotilaat	0	0	10	0	0 %	-10	-100 %
Ammatteihin luokittelemattomat ryhmät	20	30	41	-10	-33 %	-21	-51 %
<b>Yhteensä</b>	<b>3719</b>	<b>3370</b>	<b>3474</b>	<b>349</b>	<b>10 %</b>	<b>245</b>	<b>7 %</b>

### KANTA-HÄME

AVOIMET TYÖPAIKAT	8/2014	7/14	8/13	muutos 7/14		muutos 8/13	
Johtajat	9	10	13	-1	-10 %	-4	-31 %
Erytisasiantuntijat	140	136	169	4	3 %	-29	-17 %
Asiantuntijat	237	178	305	59	33 %	-68	-22 %
Toimisto- ja asiakaspalvelutyöntekijät	38	32	60	6	19 %	-22	-37 %
Palvelu- ja myyntityöntekijät	642	677	465	-35	-5 %	177	38 %
Maanviljelijät, metsätyöntekijät ym.	16	10	21	6	60 %	-5	-24 %
Rakennus-, korjaus- ja valmistustyöntekijät	187	149	205	38	26 %	-18	-9 %
Prosessi- ja kuljetustyöntekijät	130	134	98	-4	-3 %	32	33 %
Muut työntekijät	269	184	227	85	46 %	42	19 %
Sotilaat	0	0	8	0	0 %	-8	0 %
Ammatteihin luokittelemattomat ryhmät	4	16	18	-12	-75 %	-14	-78 %
<b>Yhteensä</b>	<b>1672</b>	<b>1526</b>	<b>1589</b>	<b>146</b>	<b>10 %</b>	<b>83</b>	<b>5 %</b>

### PÄIJÄT-HÄME

AVOIMET TYÖPAIKAT	8/2014	7/14	8/13	muutos 7/14		muutos 8/13	
Johtajat	10	9	11	1	11 %	-1	-9 %
Erytisasiantuntijat	146	124	343	22	18 %	-197	-57 %
Asiantuntijat	445	387	489	58	15 %	-44	-9 %
Toimisto- ja asiakaspalvelutyöntekijät	59	66	50	-7	-11 %	9	18 %
Palvelu- ja myyntityöntekijät	541	587	455	-46	-8 %	86	19 %
Maanviljelijät, metsätyöntekijät ym.	6	17	20	-11	-65 %	-14	-70 %
Rakennus-, korjaus- ja valmistustyöntekijät	242	201	132	41	20 %	110	83 %
Prosessi- ja kuljetustyöntekijät	125	133	93	-8	-6 %	32	34 %
Muut työntekijät	457	306	267	151	49 %	190	71 %
Sotilaat	0	0	2	0	0 %	-2	-100 %
Ammatteihin luokittelemattomat ryhmät	16	14	23	2	14 %	-7	-30 %
<b>Yhteensä</b>	<b>2047</b>	<b>1844</b>	<b>1885</b>	<b>203</b>	<b>11 %</b>	<b>162</b>	<b>9 %</b>

Lähde: TEM/työnvälitystilastot



### LIITE 3. Työttömät työnhakijat ammattiryhmittäin elokuun lopussa

#### HÄME

TYÖTTÖMÄT TYÖNHAKIJAT	8/2014	7/14	8/13	muutos 7/14		muutos 8/13	
Johtajat	247	255	189	-8	-3 %	58	31 %
Erytisasiantuntijat	2407	2760	2063	-353	-13 %	344	17 %
Asiantuntijat	2115	2278	1916	-163	-7 %	199	10 %
Toimisto- ja asiakaspalvelutyöntekijät	1577	1606	1439	-29	-2 %	138	10 %
Palvelu- ja myyntityöntekijät	3851	4400	3249	-549	-12 %	602	19 %
Maanviljelijät, metsätyöntekijät ym.	439	452	408	-13	-3 %	31	8 %
Rakennus-, korjaus- ja valmistustyöntekijät	4891	4967	4618	-76	-2 %	273	6 %
Prosessi- ja kuljetustyöntekijät	2 120	2175	2040	-55	-3 %	80	4 %
Muut työntekijät	2177	2297	2038	-120	-5 %	139	7 %
Sotilaat	14	15	9	-1	-7 %	5	56 %
Ammatteihin luokittelemattomat ryhmät	3263	3812	3132	-549	-14 %	131	4 %
<b>Yhteensä</b>	<b>23101</b>	<b>25017</b>	<b>21101</b>	<b>-1916</b>	<b>-8 %</b>	<b>2000</b>	<b>9 %</b>

#### KANTA-HÄME

TYÖTTÖMÄT TYÖNHAKIJAT	8/2014	7/14	8/13	muutos 7/14		muutos 8/13	
Johtajat	98	96	76	2	2 %	22	29 %
Erytisasiantuntijat	925	1078	757	-153	-14 %	168	22 %
Asiantuntijat	799	860	757	-61	-7 %	42	6 %
Toimisto- ja asiakaspalvelutyöntekijät	599	623	552	-24	-4 %	47	9 %
Palvelu- ja myyntityöntekijät	1564	1801	1293	-237	-13 %	271	21 %
Maanviljelijät, metsätyöntekijät ym.	178	185	190	-7	-4 %	-12	-6 %
Rakennus-, korjaus- ja valmistustyöntekijät	1842	1856	1780	-14	-1 %	62	3 %
Prosessi- ja kuljetustyöntekijät	842	873	809	-31	-4 %	33	4 %
Muut työntekijät	802	871	799	-69	-8 %	3	0 %
Sotilaat	..	..	..				
Ammatteihin luokittelemattomat ryhmät	1363	1646	1389	-283	-17 %	-26	-2 %
<b>Yhteensä</b>	<b>9016</b>	<b>9895</b>	<b>8406</b>	<b>-879</b>	<b>-9 %</b>	<b>610</b>	<b>7 %</b>

#### PÄIJÄT-HÄME

TYÖTTÖMÄT TYÖNHAKIJAT	8/2014	7/14	8/13	muutos 7/14		muutos 8/13	
Johtajat	149	159	113	-10	-6 %	36	32 %
Erytisasiantuntijat	1482	1682	1306	-200	-12 %	176	13 %
Asiantuntijat	1316	1418	1159	-102	-7 %	157	14 %
Toimisto- ja asiakaspalvelutyöntekijät	978	983	887	-5	-1 %	91	10 %
Palvelu- ja myyntityöntekijät	2287	2599	1956	-312	-12 %	331	17 %
Maanviljelijät, metsätyöntekijät ym.	261	267	218	-6	-2 %	43	20 %
Rakennus-, korjaus- ja valmistustyöntekijät	3049	3111	2838	-62	-2 %	211	7 %
Prosessi- ja kuljetustyöntekijät	1278	1302	1231	-24	-2 %	47	4 %
Muut työntekijät	1375	1426	1239	-51	-4 %	136	11 %
Sotilaat	..	..	..	..	..	..	..
Ammatteihin luokittelemattomat ryhmät	1900	2166	1743	-266	-12 %	157	9 %
<b>Yhteensä</b>	<b>14085</b>	<b>15122</b>	<b>12695</b>	<b>-1037</b>	<b>-7 %</b>	<b>1390</b>	<b>11 %</b>

Lähde: TEM/työnvälitystilastot

## Lisätiedot

### Hämeen työ- ja elinkeinotoimisto:

Työ- ja elinkeinotoimiston johtaja Harri Jokinen, puh. 0295 041 585

Palvelujohtaja Pekka Voutilainen, puh. 0295 041 795

Palvelujohtaja Marja-Leena Suominen, puh. 0295 041 794

Palvelujohtaja Eija Mannisenmäki, puh. 0295 025 075

sähköposti: [etunimi.sukunimi@te-toimisto.fi](mailto:etunimi.sukunimi@te-toimisto.fi)

Tietopalvelu: [tilastot.hame@ely-keskus.fi](mailto:tilastot.hame@ely-keskus.fi)

### Verkkajulkaisut:

- Työllisyyskatsaukset:  
[www.ely-keskus.fi/hame](http://www.ely-keskus.fi/hame) > Alueen tila ja näkymät > Työmarkkinat > Työllisyyskatsaukset
- Työnvälitystilastot, joissa tietoa mm. nuorisotakuun seurannasta, työvoimapalveluiden kohdentamisesta, työttömistä työnhakijoista, työttömyysasteesta ja työpaikoista:  
[www.ely-keskus.fi/hame](http://www.ely-keskus.fi/hame) > Alueen tila ja näkymät > Työmarkkinat
- Nuorisotakuun seurannan omat sivut ja kuukausittainen seuranta:  
[www.ely-keskus.fi/hame](http://www.ely-keskus.fi/hame) > Alueen tila ja näkymät > Työmarkkinat > Nuorisotakuun seuranta

Työnvälitystilastotietoja on saatavissa ELY-keskuksittain, seutukunnittain ja kunnittain myös ToimialaOnlineen vapaasti saatavilla olevista aineistoista osoitteesta:

<http://www2.toimialaonline.fi/> kohdasta Tilastokanta/Työmarkkinat/Työnvälitystilastot

Katsauksen laati erikoissuunnittelija Jesse Marola, Hämeen ELY-keskus, puh. 0295 025 159.

Syyskuun 2014 työllisyyskatsaus julkaistaan tiistaina 21.10.2014.

\*Uusi ISCO-pohjainen ammattiluokitus on otettu kaikissa tilastointijaksoissa käyttöön kesäkuun 2014 tiedoista lähtien. ISCO ammattiluokituksen mukaiset tiedot ovat saatavilla vuodesta 2006 lähtien. ISCO-ammattiluokitus perustuu kansainvälisen työjärjestön (ILO) laatimaan ja YK:n vahvistamaan ISCO-08 (International Standard Classification of Occupations) -ammattiluokitukseen.

Samalla myös kunnittaiset työvoimien määrät vuodelle 2014 on päivitetty, joten myös tammi-toukokuun työttömien työnhakijoiden osuudet työvoimasta ovat muuttuneet.

\*\*Avoimien työpaikkojen tiedot on muutettu *kuukauden lopun* tiedoista *kuukauden aikana* tiedoiksi. Avoimien työpaikkojen määrä vaihtelee huomattavasti enemmän kuin esimerkiksi työnhakijoiden määrä. Tällöin kuukauden aikainen avoimien työpaikkojen kertymä tieto antaa paremman ja luotettavamman kuvan työvoiman kysynnästä. Myös vertailu edelliseen vuoteen on vankemmalla pohjalla (kuukausitasolla), kun satunnaisvaihtelu ei vaikuta samalla tavoin kuin se vaikuttaa kuukauden lopun tilanteessa.

**NÄKYMIÄ | SYYSKUU | 2014**

**HÄMEEN ELY-KESKUKSEN TYÖLLISYYSKATSAUS**

**Hämeen elinkeino-, liikenne- ja ympäristökeskus**

**23.9.2014 |**

**[www.ely-keskus.fi/julkaisut](http://www.ely-keskus.fi/julkaisut)**