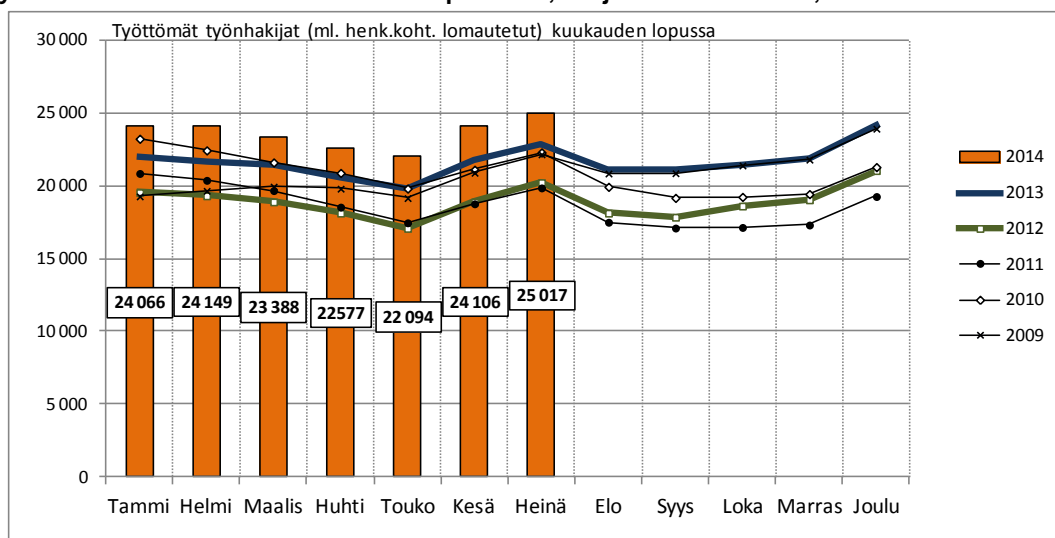


Hämeen ELY-keskuksen työllisyyskatsaus heinäkuu 2014

Julkaisuvapaa 26.8.2014 kello 9.00

Avoimien työpaikkojen ja työllistymistä edistävissä palveluissa olevien määrä kasvussa, työttömyys silti pahenee

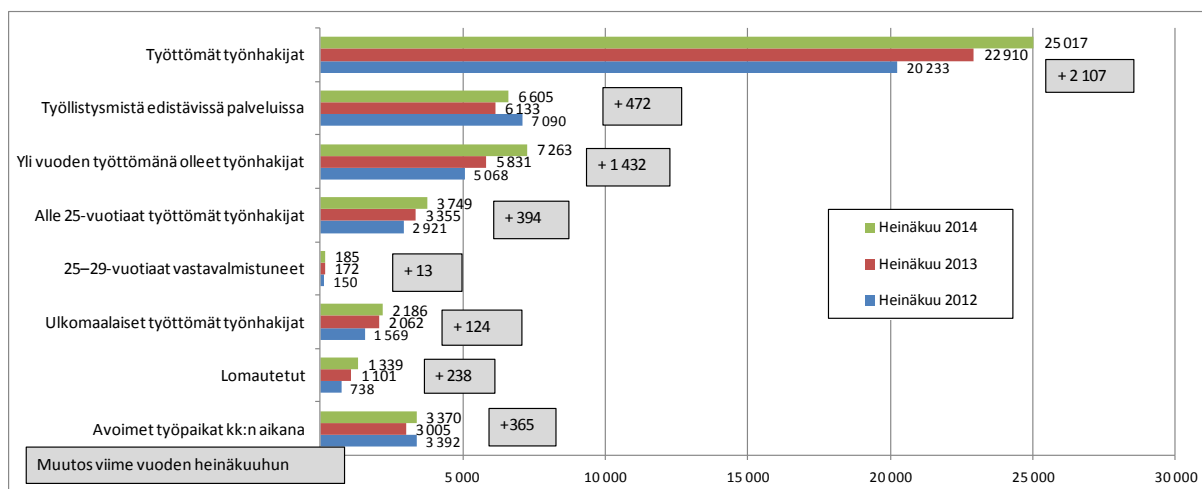
Kanta-Hämeen ja Päijät-Hämeen maakuntien Hämeen työ- ja elinkeinotoimistossa oli heinäkuun lopussa 25 017 työtöntä työnhakijaa, mikä on 2 107 enemmän (9,2 %) kuin vuosi sitten. Kesäkuusta työttömien määrä kasvoi 911:sta (3,8 %). Koko maassa työttömien työnhakijoiden määrä oli heinäkuun lopussa 350 426 kasvaen edellisen vuoden heinäkuusta 31 840:llä (10 %). TE-toimiston palveluihin kuuluvien työllistämiskeskeisyyksien päättyminen nostavat heinäkuun työttömien määrää. Heinäkuun lopussa työttömien työnhakijoiden osuus työvoimasta oli Hämeen ELY-keskuksen alueella 14,0 % ja koko maassa 13,4 %. Alle 25-vuotiaiden työttömien % -osuus alle 25-vuotiaasta työvoimasta oli heinäkuun lopussa Hämeessä 21,5 % ja koko maassa 19,2 %. Ulkomaalaisten työttömien työnhakijoiden osuus ulkomaalaisesta työvoimasta oli Hämeessä heinäkuun lopussa 44,5 % ja koko maassa 35,7 %.



KUVA 1. Työttömät työnhakijat kuukauden lopussa Hämeen ELY-keskuksen alueen kunnissa vuosina 2009–2014

Työllisyyden trendit Hämeessä

- Työttömiä työnhakijoita oli heinäkuun lopussa **25 017**, mikä on 2 107 enemmän kuin vuotta aikaisemmin
- Avoimia työpaikkoja oli heinäkuun aikana **3 370**, lisäystä vuoden takaisesta 365 paikkaa
- Aktivointiasteeseen laskettavissa palveluissa oli **6 605** hakijaa, lisäystä vuoden takaisesta 472
- Pitkäaikaistyöttömyyden kasvu jatkui. Yli vuoden yhtäjaksoisesti työttömänä oli heinäkuun lopussa **7 263**, mikä on 1 432 enemmän kuin vuotta aikaisemmin
- Nuorten työttömien määrä oli heinäkuun lopussa **3 749**, mikä on 394 enemmän kuin vuotta aikaisemmin
- Ulkomaalaisten työttömyyden kasvu hidastui. Ulkomaalaisia oli työttömänä vain 124 enemmän kuin vuosi sitten. Ulkomaalaisten määrä nousi kesäkuusta ollen heinäkuun lopussa **2 186**



KUVA 2. Työttömät työnhakijat eri ryhmissä ja avoimet työpaikat

Heinäkuun lopussa Hämeen TE-toimiston työttömistä työnhakijoista lomautettuja oli 1 339, mikä on 238 enemmän (21,6 %) kuin vuosi sitten. Lomautuksista on annettu ennakoilmoituksia myös syksyille mm. sosiaali- ja terveystieteiden sekä teollisuudessa. Koko maassa lomautettuja oli 22 678, mikä on 4 271 enemmän (23,2 %) kuin vuosi sitten. Nuoria alle 25-vuotiaita työttömiä työnhakijoita oli Hämeessä heinäkuun lopussa 3 749 eli 394 enemmän (11,7 %) kuin vuotta aiemmin. Koko maassa nuorten työttömien määrä oli heinäkuun lopussa 51 966 kasvaen vuodentakaisesta 4 999:lla (10,6 %). Vastavalmistuneita 25–29-vuotiaita työttömiä työnhakijoita oli heinäkuun lopussa 185, mikä on 13 enemmän (7,6 %) kuin vuosi sitten Hämeessä. Koko maassa 25–29-vuotiaita vastavalmistuneita työttömiä työnhakijoita oli 3 696 eli 238 henkilöä enemmän (6,9 %) kuin vuosi sitten. Yli vuoden yhtäjaksoisesti työttömänä olleita oli Hämeessä 7 263 määrän kasvaessa viime vuodesta 1 432 henkilöllä (24,6 %). Koko maassa yli vuoden työttömänä olleita oli 92 605 ja määrä kasvoi viime vuodesta 16 951 henkilöllä (22,4 %). Ulkomaalaisia työttömiä työnhakijoita oli Hämeen TE-toimistossa heinäkuun lopussa 2 186, mikä on 124 enemmän (6 %) kuin vuosi sitten. Koko maassa ulkomaalaisia työttömiä oli 35 754, mikä on 3 649 (11,4 %) enemmän kuin vuosi sitten.

TAULUKKO 1. Työttömien osuudet ja työttömien työnhakijoiden eri ryhmät kuukauden lopussa, avoimet työpaikat kuukauden aikana ja työnhakijat palveluissa kuukauden lopussa (Häme, koko maa)

Tilanne kuukauden lopussa	Hämeen ELY-keskuksen alue				Koko maa					
	7/2014	muutos: 6/2014		muutos: 7/2013	7/2014	muutos: 6/2014	muutos: 7/2013			
*Työttömät %	14,0	0,5		1,2	13,4	0,5	1,2			
*Alle 25-vuotiaat %	21,5	0,7		2,2	19,2	0,6	1,6			
*Ulkomaalaiset %	44,5	3,5		-2,7	35,7	2,0	1,1			
Työttömät työnhakijat	25 017	911	3,8 %	2 107	9,2 %	350 426	13 223	3,9 %	31 840	10,0 %
- Lomautetut	1 339	-44	-3,2 %	238	21,6 %	22 678	1 000	4,6 %	4 271	23,2 %
- Alle 25-vuotiaat	3 749	111	3,1 %	394	11,7 %	51 966	1 718	3,4 %	4 999	10,6 %
- 25-29v. vastavalm.	185	5	2,8 %	13	7,6 %	3 696	343	10,2 %	238	6,9 %
- Yli vuoden työttömänä	7 263	144	2,0 %	1 432	24,6 %	92 605	2 147	2,4 %	16 951	22,4 %
- Ulkomaalaiset	2 186	171	8,5 %	124	6,0 %	35 754	2 008	6,0 %	3 649	11,4 %
Avoimet työpaikat kk:n aikana	3 370	62	1,9 %	365	12,1 %	56 186	-4 431	-7,3 %	4 513	8,7 %
Palveluissa kk:n lopussa	6 605	-631	-8,7 %	472	7,7 %	104 705	-7 805	-6,9 %	12 436	13,5 %

Hämeen TE-toimistossa oli heinäkuun aikana avoinna 3 370 työpaikkaa, mikä on 365 avointa työpaikkaa enemmän (12,1 %) kuin vuosi sitten. Avointen työpaikkojen määrä kasvoi kesäkuusta 62:lla (1,9 %). Avointen työpaikkojen määrä kasvoi viime vuodesta uuden ISCO-ammattiluokituksen mukaisesti (*) määrällisesti eniten palvelu- ja myyntitoimissa, joissa oli yhteensä 485 avoinna olevaa työpaikkaa viime vuotta enemmän sekä prosessi ja kuljetusalalla, jossa oli 104 avointa työpaikkaa enemmän kuin vuosi sitten. Avointen työpaikkojen määrä väheni eniten erityisasiantuntija- ja asiantuntijatehtävissä, joissa oli yhteensä 321 työpaikkaa viime vuotta vähemmän. Työttömien työnhakijoiden määrä nousi edellisen vuoden heinäkuuhun verrattuna kaikissa ISCO-luokituksen mukaisissa pääammattiryhmissä. Määrällisesti eniten työttömien työnhakijoiden määrä kasvoi palvelu- ja myyntityöntekijöissä (622), erityisasiantuntijoissa (344) sekä rakennus-, korjaus- ja valmistustyöntekijöissä (251). Liitteissä 1-3 on lisätietoa työnhakijoista ja työttömyyden rakenteesta, työpaikoista sekä työ- ja elinkeinohallinnon toimenpiteistä työllisyyden edistämiseksi Hämeessä. Lisätietoa myös Hämeen ELY-keskuksen internet-sivuilla.

Työttömyyden kehitys Hämeen ELY-keskuksen alueen maakunnissa ja kunnissa

Heinäkuussa työttömien osuus työvoimasta oli Kanta-Hämeessä 11,8 %, mikä on 0,7 prosenttiyksikköä korkeampi kuin vuosi sitten. Päijät-Hämeessä heinäkuussa työttömien työnhakijoiden osuus työvoimasta oli 15,9 % nousten edellisestä vuodesta 1,6 prosenttiyksikköä. Kunnittain tarkasteltuna työttömien osuus työvoimasta nousi edellisestä vuodesta Kanta-Hämeen kaikissa kunnissa paitsi Forssassa ja Tammelassa. Maakunnan matalimmat työttömien osuudet olivat Lopella (8,9 %), Hattulassa (8,9 %), Hausjärvellä (9,0 %) ja Tammelassa (9 %). Korkeimmat työttömien osuudet työvoimasta olivat Forssassa (15,7 %) ja Riihimäellä (13,2 %). Päijät-Hämeen maakunnassa työttömien osuus työvoimasta oli edellisvuotta korkeampi alueen kaikissa kunnissa paitsi Hämeenkoskella. Maakunnan matalimmat työttömien osuudet olivat Hämeenkoskella (9,0 %), Kärkölässä (10,5 %) ja Hollolassa (10,6 %). Korkeimmat työttömien osuudet olivat Lahdessa (18,7 %) ja Heinolassa (16,4 %).

TAULUKKO 2. Työttömien osuus työvoimasta kuukauden lopussa

KUNTA	7/2014	6/14	7/13	muutos 6/14	muutos 7/13	KUNTA	7/2014	6/14	7/13	muutos 6/14	muutos 7/13
Hattula	8,9	8,6	8,2	0,3	0,7	Asikkala	11,9	11,1	9,8	0,8	2,1
Hämeenlinna	12,1	11,8	11,4	0,3	0,7	Hollola	10,6	10,1	9,6	0,5	1,0
Janakkala	9,9	9,6	8,8	0,3	1,1	Hämeenkoski	9,0	8,6	9,1	0,4	-0,1
Hämeenlinnan seutu	11,4	11,1	10,6	0,3	0,8	Kärkölä	10,5	10,0	9,0	0,5	1,5
Forssa	15,7	15,0	15,9	0,7	-0,2	Lahti	18,7	18,1	17,1	0,6	1,6
Humppila	12,9	11,6	11,6	1,3	1,3	Nastola	13,0	12,5	12,0	0,5	1,0
Jokioinen	10,9	10,4	10,5	0,5	0,4	Orimattila	13,4	12,8	11,3	0,6	2,1
Tammela	9,0	9,5	9,6	-0,5	-0,6	Padasjoki	12,4	12,9	11,4	-0,5	1,0
Ypäjä	10,4	10,0	10,2	0,4	0,2	Lahden seutu	16,0	15,4	14,4	0,6	1,6
Forssan seutu	13,1	12,6	13,1	0,5	0,0	Hartola	12,2	11,5	9,8	0,7	2,4
Hausjärvi	9,0	8,6	7,9	0,4	1,1	Heinola	16,4	15,7	15,0	0,7	1,4
Loppi	8,9	8,6	7,3	0,3	1,6	Sysmä	11,6	10,7	8,7	0,9	2,9
Riihimäki	13,2	12,7	12,2	0,5	1,0	Heinolan seutu	15,3	14,5	13,5	0,8	1,8
Riihimäen seutu	11,7	11,2	10,5	0,5	1,2	PÄIJÄT-HÄME	15,9	15,3	14,3	0,6	1,6
KANTA-HÄME	11,8	11,4	11,1	0,4	0,7						

Työttömyysasteen luokitteluväli

- 8.9 - 10.8 (9)
- 10.9 - 12.7 (6)
- 12.8 - 14.7 (4)
- 14.8 - 16.6 (2)
- 16.7 - 18.7 (1)

kuntien lkm. per luokka

Kanta-Hämeen maakunnan kunnissa oli heinäkuun lopussa 9 895 työtöntä työnhakijaa, mikä on 598 enemmän (6 %) kuin vuosi sitten. Päijät-Hämeen maakunnan kunnissa työttömiä työnhakijoita oli heinäkuun lopussa 15 122 työttömien määrän kasvaessa vuodentakaisesta 1 509:llä (11 %). Työttömien määrä kasvoi kesäkuusta Kanta-Hämeen maakunnassa 327:llä (3 %) ja Päijät-Hämeen maakunnassa 584:llä (4 %). Kunnittain katsottuna työttömien määrä kasvoi edellisestä vuodesta Kanta-Hämeen maakunnan kaikissa kunnissa paitsi Forssassa, Tammelassa ja Ypäjällä. Työttömien määrä kasvoi edellisestä vuodesta Päijät-Hämeen maakunnan kaikissa kunnissa Hämeenkoskea lukuun ottamatta.

TAULUKKO 3. Työttömät työnhakijat (ml. lomautetut) kuukauden lopussa asuinkunnan mukaan

KUNTA	7/2014	6/14	7/13	muutos 6/14	muutos 7/13	KUNTA	7/2014	6/14	7/13	muutos 6/14	muutos 7/13				
Hattula	424	410	390	14	3 %	34	9 %	Asikkala	439	408	363	31	8 %	76	21 %
Hämeenlinna	3890	3779	3657	111	3 %	233	6 %	Hollola	1106	1061	1015	45	4 %	91	9 %
Janakkala	793	768	713	25	3 %	80	11 %	Hämeenkoski	86	82	89	4	5 %	-3	-3 %
Hämeenlinnan seutu	5107	4957	4760	150	3 %	347	7 %	Kärkölä	236	225	204	11	5 %	32	16 %
Forssa	1292	1236	1314	56	5 %	-22	-2 %	Lahti	9338	9005	8428	333	4 %	910	11 %
Humppila	151	136	140	15	11 %	11	8 %	Nastola	939	903	876	36	4 %	63	7 %
Jokioinen	296	282	286	14	5 %	10	3 %	Orimattila	1028	985	864	43	4 %	164	19 %
Tammela	272	285	292	-13	-5 %	-20	-7 %	Padasjoki	162	168	151	-6	-4 %	11	7 %
Ypäjä	124	120	126	4	3 %	-2	-2 %	Lahden seutu	13334	12837	11990	497	4 %	1344	11 %
Forssan seutu	2135	2059	2158	76	4 %	-23	-1 %	Hartola	163	153	134	10	7 %	29	22 %
Hausjärvi	392	372	339	20	5 %	53	16 %	Heinola	1441	1378	1344	63	5 %	97	7 %
Loppi	342	330	283	12	4 %	59	21 %	Sysmä	184	170	145	14	8 %	39	27 %
Riihimäki	1919	1850	1757	69	4 %	162	9 %	Heinolan seutu	1788	1701	1623	87	5 %	165	10 %
Riihimäen seutu	2653	2552	2379	101	4 %	274	12 %	PÄIJÄT-HÄME	15122	14538	13613	584	4 %	1509	11 %
KANTA-HÄME	9895	9568	9297	327	3 %	598	6 %								

Heinäkuussa nuorten työttömien osuus nuorten työvoimasta oli Kanta-Hämeessä 18,6 %, mikä on 0,9 prosenttiyksikköä korkeampi kuin viime vuonna. Päijät-Hämeessä nuorten työttömien osuus nuorten työvoimasta oli heinäkuussa 23,9 % nousten viime vuodesta 3,2 prosenttiyksikköä. Kunnittain tarkasteltuna nuorten työttömien osuus nousi edellisestä vuodesta kaikissa Kanta-Hämeen alueen kunnissa paitsi Forssassa, Humppilassa ja Tammelassa. Kanta-Hämeen maakunnassa matalimmat nuorten työttömien osuudet nuorten työvoimasta olivat Tammelassa (9,1 %), Humppilassa (14,1 %) ja Hattulassa (14,4 %). Korkeimmat nuorten työttömien osuudet olivat Hausjärvellä (23,6 %), Riihimäellä (22,8 %) ja Forssassa (20,1 %). Päijät-Hämeen maakunnassa nuorten työttömien osuus oli edellisvuotta korkeampi alueen kaikissa kunnissa. Päijät-Hämeen maakunnan matalimmat nuorten työttömien osuudet nuorten työvoimasta olivat Sysmässä (11,1 %) ja Hämeenkoskella (12,6 %). Korkeimmat nuorten työttömien osuudet nuorten työvoimasta olivat Heinolassa (27,8 %) ja Asikkalassa (26,5 %).

TAULUKKO 4. Alle 25-vuotiaiden työttömien työnhakijoiden %-osuus alle 25-vuotiaasta työvoimasta kuukauden lopussa

KUNTA	7/2014	6/14	7/13	muutos 6/14	muutos 7/13	KUNTA	7/2014	6/14	7/13	muutos 6/14	muutos 7/13
Hattula	14,4	12,8	14,2	1,6	0,2	Asikkala	26,5	23,7	14,5	2,8	12,0
Hämeenlinna	17,9	18,0	17,6	-0,1	0,3	Hollola	19,3	17,2	15,8	2,1	3,5
Janakkala	15,1	16,5	13,4	-1,4	1,7	Hämeenkoski	12,6	11,5	10,5	1,1	2,1
Hämeenlinnan seutu	17,2	17,4	16,7	-0,2	0,5	Kärkölä	19,8	21,0	17,4	-1,2	2,4
Forssa	20,1	21,0	22,5	-0,9	-2,4	Lahti	24,7	23,5	21,9	1,2	2,8
Humppila	14,1	11,5	21,9	2,6	-7,8	Nastola	24,9	26,7	22,8	-1,8	2,1
Jokioinen	16,5	18,1	15,7	-1,6	0,8	Orimattila	21,4	19,9	18,1	1,5	3,3
Tammela	9,1	12,8	13,1	-3,7	-4,0	Padasjoki	16,1	17,2	13,3	-1,1	2,8
Ypäjä	14,7	14,7	12,0	0,0	2,7	Lahden seutu	23,8	22,7	20,7	1,1	3,1
Forssan seutu	17,4	18,6	19,5	-1,2	-2,1	Hartola	21,3	17,6	15,8	3,7	5,5
Hausjärvi	23,6	21,5	14,5	2,1	9,1	Heinola	27,8	27,7	24,4	0,1	3,4
Loppi	19,2	18,3	13,4	0,9	5,8	Sysmä	11,1	9,3	6,8	1,8	4,3
Riihimäki	22,8	21,0	20,0	1,8	2,8	Heinolan seutu	25,1	24,3	21,2	0,8	3,9
Riihimäen seutu	22,5	20,8	18,5	1,7	4,0	PÄIJÄT-HÄME	23,9	22,8	20,7	1,1	3,2
KANTA-HÄME	18,6	18,5	17,7	0,1	0,9						

Työttömyysasteen luokitteluväli

- 9.1 - 12.7 (3)
- 12.8 - 16.5 (6)
- 16.6 - 20.2 (5)
- 20.3 - 24.0 (4)
- 24.1 - 27.8 (4)

kuntien lkm. per luokka

Kanta-Hämeen maakunnassa oli heinäkuun lopussa työttömänä 1 495 alle 25-vuotiaasta nuorta, mikä on 78 enemmän (6 %) kuin vuosi sitten. Päijät-Hämeen maakunnassa nuoria alle 25-vuotiaita oli heinäkuun lopussa työttömänä 2 254, mikä on 316 enemmän (16 %) kuin vuotta aiemmin. Nuorten työttömien määrä kasvoi kesäkuuhun verrattuna Kanta-Hämeessä 10:llä (1 %) ja Päijät-Hämeessä 101:llä (5 %). Kunnittain katsottuna Kanta-Hämeessä nuorten työttömien määrä kasvoi edellisestä vuodesta kaikissa kunnissa paitsi Forssassa, Humppilassa ja Tammelassa. Päijät-Hämeessä nuorten työttömien määrä kasvoi edellisestä vuodesta kaikissa kunnissa.

TAULUKKO 5. Alle 25-vuotiaat työttömät työnhakijat (ml. lomautetut) kuukauden lopussa asuinkunnan mukaan

KUNTA	7/2014	6/14	7/13	muutos 6/14	muutos 7/13	KUNTA	7/2014	6/14	7/13	muutos 6/14	muutos 7/13				
Hattula	52	46	51	6	13 %	1	2 %	Asikkala	58	52	33	6	12 %	25	76 %
Hämeenlinna	620	624	611	-4	-1 %	9	1 %	Hollola	136	121	114	15	12 %	22	19 %
Janakkala	97	106	86	-9	-8 %	11	13 %	Hämeenkoski	11	10	9	1	10 %	2	22 %
Hämeenlinnan seutu	769	776	748	-7	-1 %	21	3 %	Kärkölä	33	35	27	-2	-6 %	6	22 %
Forssa	192	201	207	-9	-4 %	-15	-7 %	Lahti	1521	1446	1325	75	5 %	196	15 %
Humppila	11	9	16	2	22 %	-5	-31 %	Nastola	124	133	114	-9	-7 %	10	9 %
Jokioinen	31	34	31	-3	-9 %	0	0 %	Orimattila	128	119	108	9	8 %	20	19 %
Tammela	20	28	28	-8	-29 %	-8	-29 %	Padasjoki	14	15	12	-1	-7 %	2	17 %
Ypäjä	16	16	14	0	0 %	2	14 %	Lahden seutu	2025	1931	1742	94	5 %	283	16 %
Forssan seutu	270	288	296	-18	-6 %	-26	-9 %	Hartola	23	19	16	4	21 %	7	44 %
Hausjärvi	56	51	37	5	10 %	19	51 %	Heinola	194	193	172	1	1 %	22	13 %
Loppi	43	41	31	2	5 %	12	39 %	Sysmä	12	10	8	2	20 %	4	50 %
Riihimäki	357	329	305	28	9 %	52	17 %	Heinolan seutu	229	222	196	7	3 %	33	17 %
Riihimäen seutu	456	421	373	35	8 %	83	22 %	PÄIJÄT-HÄME	2254	2153	1938	101	5 %	316	16 %
KANTA-HÄME	1495	1485	1417	10	1 %	78	6 %								

Vastavalmistuneita 25-29-vuotiaita työttömiä työnhakijoita oli heinäkuun lopussa Kanta-Hämeessä 68 ja Päijät-Hämeessä 117. Viime vuodesta 25-29-vuotiaiden vastavalmistuneiden työttömien työnhakijoiden määrä nousi Kanta-Hämeessä 10:llä (17 %), Päijät-Hämeessä 3:lla (3 %) ja koko maassa 238:lla (6,9 %). Kesäkuuhun verrattuna 25-29-vuotiaiden vastavalmistuneiden työttömien työnhakijoiden määrä nousi sekä Kanta-Hämeessä että Päijät-Hämeessä.

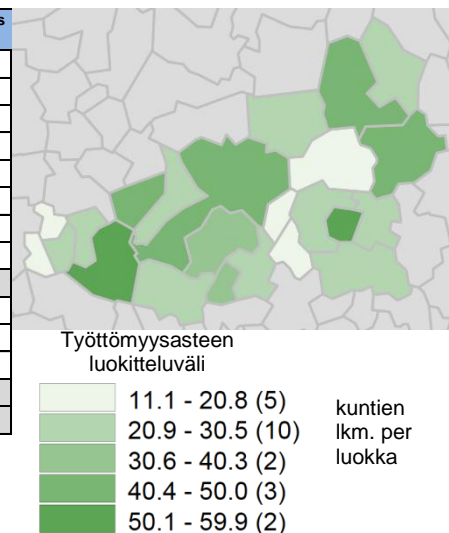
TAULUKKO 6. 25–29-vuotiaat vastavalmistuneet työttömät kuukauden lopussa seutu- ja maakunnan mukaan.

KUNTA	7/2014	6/14	7/13	muutos 6/14	muutos 7/13	KUNTA	7/2014	6/14	7/13	muutos 6/14	muutos 7/13
Hämeenlinnan seutu	42	41	29	1	2 %	13	45 %				
Forssan seutu	7	8	7	-1	-13 %	0	0 %				
Riihimäen seutu	19	15	22	4	27 %	-3	-14 %				
KANTA-HÄME	68	64	58	4	6 %	10	17 %				
Lahden ja Heinolan seutu	117	116	114	1	1 %	3	3 %				
PÄIJÄT-HÄME	117	116	114	1	1 %	3	3 %				

Heinäkuussa ulkomaalaisten työttömien osuus ulkomaalaisesta työvoimasta oli Kanta-Hämeessä 35,1 %, mikä on 5,6 prosenttiyksikköä vähemmän kuin vuosi sitten. Päijät-Hämeessä ulkomaalaisten työttömien osuus oli heinäkuussa 51,1 % laskien edellisestä vuodesta 0,6 prosenttiyksikköä. Kanta-Hämeen maakunnassa ulkomaalaisten työttömien osuus ulkomaalaisesta työvoimasta oli edellistä vuotta matalampi tai sama kuin edellisvuonna alueen kaikissa kunnissa paitsi Forssassa, Tammelassa, Hausjärvellä ja Lopella. Kanta-Hämeen maakunnan matalimmat ulkomaalaisten työttömien osuudet olivat Humppilassa (12,5 %) ja Ypäjällä (14,3 %). Korkeimmat ulkomaalaisten työttömien osuudet olivat Tammelassa (52,9 %) ja Hämeenlinnassa (41,4 %). Päijät-Hämeen maakunnassa ulkomaalaisten työttömien osuus ulkomaalaisesta työvoimasta oli edellisvuotta matalampi tai sama kuin edellisvuonna alueen kaikissa kunnissa paitsi Hollolassa, Kärkölässä, Hartolassa ja Sysmässä. Päijät-Hämeen maakunnan matalimmat ulkomaalaisten työttömien osuudet olivat Kärkölässä Hämeenkoskella (11,1 %) ja Kärkölässä (19,2 %). Korkeimmat taas Lahdessa (59,9 %), Heinolassa (47,2 %) ja Sysmässä (41,4 %).

TAULUKKO 7. Ulkomaalaisten työttömien osuus ulkomaalaisesta työvoimasta (ulkomaalaisten työttömyysaste %) kuukauden lopussa

KUNTA	7/2014	6/14	7/13	muutos 6/14	muutos 7/13	KUNTA	7/2014	6/14	7/13	muutos 6/14	muutos 7/13
Hattula	28,8	26,9	37,2	1,9	-8,4	Asikkala	20,4	16,3	21,7	4,1	-1,3
Hämeenlinna	41,4	37,8	52,0	3,6	-10,6	Hollola	29,0	27,3	27,9	1,7	1,1
Janakkala	39,1	34,1	40,0	5,0	-0,9	Hämeenkoski	11,1	11,1	11,1	0,0	0,0
Hämeenlinnan seutu	40,5	36,8	49,5	3,7	-9,0	Kärkölä	19,2	15,4	18,0	3,8	1,2
Forssa	28,1	18,6	24,6	9,5	3,5	Lahti	59,9	57,0	61,4	2,9	-1,5
Humppila	12,5	6,3	20,0	6,2	-7,5	Nastola	29,5	28,3	32,2	1,2	-2,7
Jokioinen	21,3	23,4	22,0	-2,1	-0,7	Orimattila	27,6	24,1	28,9	3,5	-1,3
Tammela	52,9	35,3	46,7	17,6	6,2	Padasjoki	29,6	25,9	30,0	3,7	-0,4
Ypäjä	14,3	7,1	14,3	7,2	0,0	Lahden seutu	51,9	49,1	52,8	2,8	-0,9
Forssan seutu	27,2	19,0	24,7	8,2	2,5	Hartola	22,2	18,5	19,0	3,7	3,2
Hausjärvi	24,0	22,7	20,9	1,3	3,1	Heinola	47,2	41,1	47,4	6,1	-0,2
Loppi	23,7	27,1	22,4	-3,4	1,3	Sysmä	41,4	41,4	21,2	0,0	20,2
Riihimäki	32,2	29,2	40,3	3,0	-8,1	Heinolan seutu	44,3	39,0	41,6	5,3	2,7
Riihimäen seutu	30,2	28,1	35,5	2,1	-5,3	PÄIJÄT-HÄME	51,1	48,1	51,7	3,0	-0,6
KANTA-HÄME	35,1	31,0	40,7	4,1	-5,6						



Ulkomaalaisten työttömien työnhakijoiden määrä oli heinäkuun lopussa Kanta-Hämeessä 716 ja Päijät-Hämeessä 1 470. Viime vuoteen verrattuna ulkomaalaisten työttömien työnhakijoiden määrä laski hieman Kanta-Hämeessä mutta kasvoi Päijät-Hämeessä 137:llä (10 %). Kesäkuuhun verrattuna ulkomaalaisten työttömien työnhakijoiden määrä kasvoi sekä Kanta-Hämeessä että Päijät-Hämeessä yhteensä 171:llä henkilöllä.

TAULUKKO 8. Ulkomaalaiset työttömät työnhakijat kuukauden lopussa seutu- ja maakunnan mukaan.

KUNTA	7/2014	6/14	7/13	muutos 6/14	muutos 7/13	KUNTA	7/2014	6/14	7/13	muutos 6/14	muutos 7/13
Hämeenlinnan seutu	437	397	466	40	10 %	-29	-6 %				
Forssan seutu	106	74	89	32	43 %	17	19 %				
Riihimäen seutu	173	161	174	12	7 %	-1	-1 %				
KANTA-HÄME	716	632	729	84	13 %	-13	-2 %				
Lahden seutu	1343	1271	1229	72	6 %	114	9 %				
Heinolan seutu	127	112	104	15	13 %	23	22 %				
PÄIJÄT-HÄME	1470	1383	1333	87	6 %	137	10 %				

Yli vuoden työttömänä olleita oli heinäkuun lopussa Kanta-Hämeessä 2 528 ja Päijät-Hämeessä 4 735. Yli vuoden työttömänä olleiden määrä kasvoi edellisestä vuodesta Kanta-Hämeessä 414:sta (20 %), Päijät-Hämeessä 1 018:sta (27 %) ja koko maassa 16 951:llä (22,4 %). Kunnittain katsottuna yli vuoden työttömänä olleiden määrä kasvoi vuodentakaisesta kaikissa Kanta-Hämeen kunnissa paitsi Jokioisilla. Päijät-Hämeessä yli vuoden työttömänä olleiden määrä kasvoi vuodentakaisesta kaikissa kunnissa Hämeenkoskea ja Kärkölää lukuun ottamatta.

TAULUKKO 9. Yli vuoden työttömänä olleet kuukauden lopussa asuinkunnan mukaan

KUNTA	7/2014	6/14	7/13	muutos 6/14	muutos 7/13	KUNTA	7/2014	6/14	7/13	muutos 6/14	muutos 7/13				
Hattula	110	108	96	2	2 %	14	15 %	Asikkala	127	125	105	2	2 %	22	21 %
Hämeenlinna	1046	1027	819	19	2 %	227	28 %	Hollola	354	361	284	-7	-2 %	70	25 %
Janakkala	202	198	156	4	2 %	46	29 %	Hämeenkoski	19	22	23	-3	-14 %	-4	-17 %
Hämeenlinnan seutu	1358	1333	1071	25	2 %	287	27 %	Kärkölä	62	64	64	-2	-3 %	-2	-3 %
Forssa	344	335	325	9	3 %	19	6 %	Lahti	3029	2966	2335	63	2 %	694	30 %
Humppila	42	41	36	1	2 %	6	17 %	Nastola	274	264	260	10	4 %	14	5 %
Jokioinen	80	83	80	-3	-4 %	0	0 %	Orimattila	318	306	231	12	4 %	87	38 %
Tammela	87	82	76	5	6 %	11	14 %	Padasjoki	49	46	33	3	7 %	16	48 %
Ypäjä	35	36	34	-1	-3 %	1	3 %	Lahden seutu	4232	4154	3335	78	2 %	897	27 %
Forssan seutu	588	577	551	11	2 %	37	7 %	Hartola	39	38	23	1	3 %	16	70 %
Hausjärvi	81	75	67	6	8 %	14	21 %	Heinola	420	412	327	8	2 %	93	28 %
Loppi	81	82	64	-1	-1 %	17	27 %	Sysmä	44	40	32	4	10 %	12	38 %
Riihimäki	420	408	361	12	3 %	59	16 %	Heinolan seutu	503	490	382	13	3 %	121	32 %
Riihimäen seutu	582	565	492	17	3 %	90	18 %	PÄIJÄT-HÄME	4735	4644	3717	91	2 %	1018	27 %
KANTA-HÄME	2528	2475	2114	53	2 %	414	20 %								

Heinäkuun aikana avoimena olleiden työpaikkojen määrä oli Kanta-Hämeessä 1 526 ja Päijät-Hämeessä 1 844. Työpaikkojen määrä kasvoi viime vuodesta Kanta-Hämeessä 115 työpaikalla (8 %) ja Päijät-Hämeessä avoimia työpaikkoja oli heinäkuun aikana 250 enemmän (16 %) kuin vuosi sitten. Kesäkuusta työpaikkojen määrä kasvoi Kanta-Hämeessä 45 työpaikalla (3 %) ja Päijät-Hämeessä 17 työpaikalla (1 %).

TAULUKKO 10. Avoimet työpaikat kuukauden aikana työpaikan sijainnin mukaan

KUNTA	7/2014	6/14	7/13	muutos 6/14	muutos 7/13	KUNTA	7/2014	6/14	7/13	muutos 6/14	muutos 7/13				
Hattula	20	23	54	-3	-13 %	-34	-63 %	Asikkala	25	34	32	-9	-26 %	-7	-22 %
Hämeenlinna	785	746	752	39	5 %	33	4 %	Hollola	55	78	55	-23	-29 %	0	0 %
Janakkala	54	65	104	-11	-17 %	-50	-48 %	Hämeenkoski	5	27	22	-22	-81 %	-17	-77 %
Hämeenlinnan seutu	859	834	910	25	3 %	-51	-6 %	Kärkölä	13	15	16	-2	-13 %	-3	-19 %
Forssa	206	198	170	8	4 %	36	21 %	Lahti	1349	1242	1122	107	9 %	227	20 %
Humppila	8	15	10	-7	-47 %	-2	-20 %	Nastola	89	79	44	10	13 %	45	102 %
Jokioinen	19	26	10	-7	-27 %	9	90 %	Orimattila	57	77	73	-20	-26 %	-16	-22 %
Tammela	11	12	12	-1	-8 %	-1	-8 %	Padasjoki	15	30	17	-15	0 %	-2	-12 %
Ypäjä	3	3	3	0	0 %	0	0 %	Lahden seutu	1608	1582	1381	26	2 %	227	16 %
Forssan seutu	247	254	205	-7	-3 %	42	20 %	Hartola	29	28	23	1	4 %	6	26 %
Hausjärvi	31	27	17	4	15 %	14	82 %	Heinola	196	207	178	-11	-5 %	18	10 %
Loppi	21	35	18	-14	-40 %	3	17 %	Sysmä	11	10	12	1	10 %	-1	-8 %
Riihimäki	368	331	261	37	11 %	107	41 %	Heinolan seutu	236	245	213	-9	-4 %	23	11 %
Riihimäen seutu	420	393	296	27	7 %	124	42 %	PÄIJÄT-HÄME	1844	1827	1594	17	1 %	250	16 %
KANTA-HÄME	1526	1481	1411	45	3 %	115	8 %								

Työllistymistä edistävät palvelut Hämeessä

Työ- ja elinkeinohallinnon aktivointiasteeseen laskettavien palvelujen piirissä oli heinäkuun lopussa Hämeessä 6 605 työnhakijaa. Luvussa ovat mukana työvoimakoulutuksessa (884), työnhaku- ja uravalmennuksessa (46), työllistettynä/työharjoittelussa (2 333), työ-/koulutuskoikeilussa (685), vuorotteluvapaapaikkaan työllistetyt (209), kuntouttavassa työtoiminnassa (986) ja omaehtoisessa opiskelussa olevat (1 462). Edellä mainituissa palveluissa yhteensä olevien määrä nousi viime vuoden heinäkuusta 472 hakijalla. Kesäkuuhun verrattuna aktiivitoimien piirissä olevien määrä laski 631 henkilöllä.

Aktivointiaste (palveluissa yhteensä laskentapäivänä olleiden osuus työttömien ja palveluissa olleiden yhteismäärästä) laski vuoden takaisesta, vaikka palveluissa olevien määrä nousi viime vuodesta. Tämä johtuu siitä, että työttömien työnhakijoiden määrä nousi viime vuodesta 2 107:llä. Aktivointiaste oli heinäkuun lopussa 20,9 %. Koko maassa aktivointiaste nousi hieman edellisen vuoden heinäkuusta ja oli korkeampi kuin Hämeessä eli 23 %.

LIITE 1. Hämeen työllisyystilanne heinäkuun lopussa ja toiminta heinäkuun aikana

I. TILANNE KUUKAUDEN LOPUSSA							
A. TYÖNHAKIJAT	7/2014	6/2014	7/2013	muutos: 6/2014		muutos: 7/2013	
1. Työttömät työnhakijat	25017	24106	22910	911	3,8 %	2107	9,2 %
- joista henkilökohtaisesti lomautetut	1339	1383	1101	-44	-3,2 %	238	21,6 %
2. Lyhennetyllä työviikolla	423	462	251	-39	-8,4 %	172	68,5 %
3. Työssä olevat yhteensä	8320	8571	6888	-251	-2,9 %	1432	20,8 %
- joista yleisillä työmarkkinoilla	6454	6544	5125	-90	-1,4 %	1329	25,9 %
- joista työllistettynä	1866	2027	1763	-161	-7,9 %	103	5,8 %
4. Työvoiman ulkopuolella	5958	6493	4955	-535	-8,2 %	1003	20,2 %
- joista työllistymistä edist. Palvelussa	1754	2037	1281	-283	-13,9 %	473	36,9 %
- joista koulutuksessa	2096	2276	940	-180	-7,9 %	1156	123,0 %
5. Työttömyyseläkettä saavat	754	758	1336	-4	-0,5 %	-582	-43,6 %
1-5 Kaikki työnhakijat yhteensä	40472	40390	36340	82	0,2 %	4132	11,4 %
B. TYÖVOIMAN KYSYNTÄ	7/2014	6/2014	7/2013	muutos: 6/2014		muutos: 7/2013	
1. Avoimet työpaikat yhteensä	1566	1320	1519	246	18,6 %	47	3,1 %
- joista yli kuukauden avoinna olleet	394	323	367	71	22,0 %	27	7,4 %
- joista yli 2 kuukautta avoinna olleet	117	192	127	-75	-39,1 %	-10	-7,9 %
C. PALVELUISSA	7/2014	6/2014	7/2013	muutos: 6/2014		muutos: 7/2013	
1. Valtiolle sijoitetut	78	78	64	0	0,0 %	14	21,9 %
2. Kuntiin sijoitetut	531	659	498	-128	-19,4 %	33	6,6 %
3. Yksityiselle sektorille työllistetyt	1724	1778	1508	-54	-3,0 %	216	14,3 %
1-3 Työllistetyt yhteensä	2333	2515	2070	-182	-7,2 %	263	12,7 %
4. Työvoimakoulutuksessa	884	1005	1206	-121	-12,0 %	-322	-26,7 %
5. Valmennuksessa	46	71	22	-25	-35,2 %	24	0,0 %
6. Työ-/koulutuskokeilussa	685	896	654	-211	-23,5 %	31	4,7 %
7. Työharjoittelussa/työelämävalmennuks.	0	0	1	0	0,0 %	-1	-100,0 %
8. Vuorotteluvapaasijaisena	209	207	213	2	1,0 %	-4	-1,9 %
9. Kuntouttavassa työtoiminnassa	986	1069	808	-83	-7,8 %	178	22,0 %
10. Omaehtoisessa opiskelussa	1462	1473	1159	-11	-0,7 %	303	26,1 %
1-10 Palveluissa yhteensä	6605	7236	6133	-631	-8,7 %	472	7,7 %
D. TYÖTTÖMYYDEN RAKENNE	7/2014	6/2014	7/2013	muutos: 6/2014		muutos: 7/2013	
1. Työttömät naiset	12051	11353	11011	698	6,1 %	1040	9,4 %
2. Työttömät miehet	12966	12753	11899	213	1,7 %	1067	9,0 %
3. Alle 25-vuotiaat työttömät	3749	3638	3355	111	3,1 %	394	11,7 %
4. Yli 50-vuotiaat työttömät	9284	9086	8618	198	2,2 %	666	7,7 %
5. Pitkäaikaistyöttömät	7263	7119	5831	144	2,0 %	1432	24,6 %
E. TOIMEENTULOTURVA	7/2014	6/2014	7/2013	muutos: 6/2014		muutos: 7/2013	
Työttömiä työttömyyskassojen jäseniä	10135	9826	9066	309	3,1 %	1069	11,8 %
II. TOIMINTA KUUKAUDEN AIKANA							
	7/2014	6/2014	7/2013	muutos: 6/2014		muutos: 7/2013	
1. Työttömät työnhakijat	26713	26613	24656	100	0,4 %	2057	8,3 %
2. Muut työnhakijat	15135	15610	13265	-475	-3,0 %	1870	14,1 %
1-2 Työnhakijat yhteensä	41848	42223	37921	-375	-0,9 %	3927	10,4 %
3. Kuukauden kaikki työpaikat	3370	3308	3005	62	1,9 %	365	12,1 %
Kuukauden uudet työpaikat	2092	1851	1857	241	13,0 %	235	12,7 %
Täyttyneet työpaikat	1853	1987	1465	-134	-6,7 %	388	26,5 %
- joista toimiston hakijalla täyttyneet	434	469	469	-35	-7,5 %	-35	-7,5 %
4. Alkaneet työttömyysjaksot	3345	5226	3786	-1881	-36,0 %	-441	-11,6 %
5. Päättyneet työttömyysjaksot	2459	3557	2854	-1098	-30,9 %	-395	-13,8 %
6. Uudet sijoitukset tukitoimenpiteillä	307	388	285	-81	-20,9 %	22	7,7 %
7. Aloittanut työvoimakoulutuksen	16	117	29	-101	-86,3 %	-13	-44,8 %

Lähde: TEM/työnvälitystilastot

LIITE 2. Avoimet työpaikat ammattiryhmittäin heinäkuun aikana

HÄME

AVOIMET TYÖPAIKAT	7/2014	6/14	7/13	muutos 6/14		muutos 7/13	
Johtajat	19	19	16	0	0 %	3	19 %
Erytisasiantuntijat	260	412	503	-152	-37 %	-243	-48 %
Asiantuntijat	565	658	643	-93	-14 %	-78	-12 %
Toimisto- ja asiakaspalvelutyöntekijät	98	109	54	-11	-10 %	44	81 %
Palvelu- ja myyntityöntekijät	1264	807	779	457	57 %	485	62 %
Maanviljelijät, metsätyöntekijät ym.	27	47	58	-20	-43 %	-31	-53 %
Rakennus-, korjaus- ja valmistustyöntekijät	350	399	294	-49	-12 %	56	19 %
Prosessi- ja kuljetustyöntekijät	267	275	163	-8	-3 %	104	64 %
Muut työntekijät	490	531	448	-41	-8 %	42	9 %
Sotilaat	0	0	8	0	0 %	-8	-100 %
Ammatteihin luokittelemattomat ryhmät	30	51	39	-21	-41 %	-9	-23 %
Yhteensä	3370	3308	3005	62	2 %	365	12 %

KANTA-HÄME

AVOIMET TYÖPAIKAT	7/2014	6/14	7/13	muutos 6/14		muutos 7/13	
Johtajat	10	9	8	1	11 %	2	25 %
Erytisasiantuntijat	136	201	165	-65	-32 %	-29	-18 %
Asiantuntijat	178	221	229	-43	-19 %	-51	-22 %
Toimisto- ja asiakaspalvelutyöntekijät	32	29	23	3	10 %	9	39 %
Palvelu- ja myyntityöntekijät	677	450	426	227	50 %	251	59 %
Maanviljelijät, metsätyöntekijät ym.	10	12	18	-2	-17 %	-8	-44 %
Rakennus-, korjaus- ja valmistustyöntekijät	149	145	173	4	3 %	-24	-14 %
Prosessi- ja kuljetustyöntekijät	134	148	92	-14	-9 %	42	46 %
Muut työntekijät	184	242	248	-58	-24 %	-64	-26 %
Sotilaat	0	0	7	0	0 %	-7	0 %
Ammatteihin luokittelemattomat ryhmät	16	24	22	-8	-33 %	-6	-27 %
Yhteensä	1526	1481	1411	45	3 %	115	8 %

PÄIJÄT-HÄME

AVOIMET TYÖPAIKAT	7/2014	6/14	7/13	muutos 6/14		muutos 7/13	
Johtajat	9	10	8	-1	-10 %	1	13 %
Erytisasiantuntijat	124	211	338	-87	-41 %	-214	-63 %
Asiantuntijat	387	437	414	-50	-11 %	-27	-7 %
Toimisto- ja asiakaspalvelutyöntekijät	66	80	31	-14	-18 %	35	113 %
Palvelu- ja myyntityöntekijät	587	357	353	230	64 %	234	66 %
Maanviljelijät, metsätyöntekijät ym.	17	35	40	-18	-51 %	-23	-58 %
Rakennus-, korjaus- ja valmistustyöntekijät	201	254	121	-53	-21 %	80	66 %
Prosessi- ja kuljetustyöntekijät	133	127	71	6	5 %	62	87 %
Muut työntekijät	306	289	200	17	6 %	106	53 %
Sotilaat	0	0	1	0	0 %	-1	-100 %
Ammatteihin luokittelemattomat ryhmät	14	27	17	-13	-48 %	-3	-18 %
Yhteensä	1844	1827	1594	17	1 %	250	16 %

Lähde: TEM/työnvälitystilastot

LIITE 3. Työttömät työnhakijat ammattiryhmittäin heinäkuun lopussa

HÄME

TYÖTTÖMÄT TYÖNHAKIJAT	7/2014	6/14	7/13	muutos 6/14		muutos 7/13	
Johtajat	255	236	202	19	8 %	53	26 %
Erytisasiantuntijat	2760	2614	2416	146	6 %	344	14 %
Asiantuntijat	2278	2192	2058	86	4 %	220	11 %
Toimisto- ja asiakaspalvelutyöntekijät	1606	1553	1493	53	3 %	113	8 %
Palvelu- ja myyntityöntekijät	4400	4122	3778	278	7 %	622	16 %
Maanviljelijät, metsätyöntekijät ym.	452	430	432	22	5 %	20	5 %
Rakennus-, korjaus- ja valmistustyöntekijät	4967	4965	4716	2	0 %	251	5 %
Prosessi- ja kuljetustyöntekijät	2 175	2162	2097	13	1 %	78	4 %
Muut työntekijät	2297	2208	2129	89	4 %	168	8 %
Sotilaat	15	13	8	2	15 %	7	88 %
Ammatteihin luokittelemattomat ryhmät	3812	3611	3581	201	6 %	231	6 %
Yhteensä	25017	24106	22910	911	4 %	2107	9 %

KANTA-HÄME

TYÖTTÖMÄT TYÖNHAKIJAT	7/2014	6/14	7/13	muutos 6/14		muutos 7/13	
Johtajat	96	94	89	2	2 %	7	8 %
Erytisasiantuntijat	1078	1011	930	67	7 %	148	16 %
Asiantuntijat	860	832	810	28	3 %	50	6 %
Toimisto- ja asiakaspalvelutyöntekijät	623	605	592	18	3 %	31	5 %
Palvelu- ja myyntityöntekijät	1801	1691	1497	110	7 %	304	20 %
Maanviljelijät, metsätyöntekijät ym.	185	182	203	3	2 %	-18	-9 %
Rakennus-, korjaus- ja valmistustyöntekijät	1856	1907	1837	-51	-3 %	19	1 %
Prosessi- ja kuljetustyöntekijät	873	866	840	7	1 %	33	4 %
Muut työntekijät	871	831	858	40	5 %	13	2 %
Sotilaat	6				
Ammatteihin luokittelemattomat ryhmät	1646	1545	1637	101	7 %	9	1 %
Yhteensä	9895	9568	9297	327	3 %	598	6 %

PÄIJÄT-HÄME

TYÖTTÖMÄT TYÖNHAKIJAT	7/2014	6/14	7/13	muutos 6/14		muutos 7/13	
Johtajat	159	142	113	17	12 %	46	41 %
Erytisasiantuntijat	1682	1603	1486	79	5 %	196	13 %
Asiantuntijat	1418	1360	1248	58	4 %	170	14 %
Toimisto- ja asiakaspalvelutyöntekijät	983	948	901	35	4 %	82	9 %
Palvelu- ja myyntityöntekijät	2599	2431	2281	168	7 %	318	14 %
Maanviljelijät, metsätyöntekijät ym.	267	248	229	19	8 %	38	17 %
Rakennus-, korjaus- ja valmistustyöntekijät	3111	3058	2879	53	2 %	232	8 %
Prosessi- ja kuljetustyöntekijät	1302	1296	1257	6	0 %	45	4 %
Muut työntekijät	1426	1377	1271	49	4 %	155	12 %
Sotilaat	9	9	..	0	0 %		
Ammatteihin luokittelemattomat ryhmät	2166	2066	1944	100	5 %	222	11 %
Yhteensä	15122	14538	13613	584	4 %	1509	11 %

Lähde: TEM/työnvälitystilastot

Lisätiedot

Hämeen työ- ja elinkeinotoimisto:

Työ- ja elinkeinotoimiston johtaja Harri Jokinen, puh. 0295 041 585

Palvelujohtaja Pekka Voutilainen, puh. 0295 041 795

Palvelujohtaja Marja-Leena Suominen, puh. 0295 041 794

Palvelujohtaja Eija Mannisenmäki, puh. 0295 025 075

sähköposti: etunimi.sukunimi@te-toimisto.fi

Tietopalvelu: tilastot.hame@ely-keskus.fi

Verkkajulkaisut:

- Työllisyyskatsaukset:
www.ely-keskus.fi/hame > Alueen tila ja näkymät > Työmarkkinat > Työllisyyskatsaukset
- Työnvälitystilastot, joissa tietoa mm. nuorisotakuun seurannasta, työvoimapalveluiden kohdentamisesta, työttömistä työnhakijoista, työttömyysasteesta ja työpaikoista:
www.ely-keskus.fi/hame > Alueen tila ja näkymät > Työmarkkinat
- Nuorisotakuun seurannan omat sivut ja kuukausittainen seuranta:
www.ely-keskus.fi/hame > Alueen tila ja näkymät > Työmarkkinat > Nuorisotakuun seuranta

Työnvälitystilastotietoja on saatavissa ELY-keskuksittain, seutukunnittain ja kunnittain myös ToimialaOnlineen vapaasti saatavilla olevista aineistoista osoitteesta:

<http://www2.toimialaonline.fi/> kohdasta Tilastokanta/Työmarkkinat/Työnvälitystilastot

Katsauksen laati erikoissuunnittelija Jesse Marola, Hämeen ELY-keskus, puh. 0295 025 159.

Elokuun 2014 työllisyyskatsaus julkaistaan tiistaina 23.9.2014.

*Uusi ISCO-pohjainen ammattiluokitus on otettu kaikissa tilastointijaksoissa käyttöön kesäkuun 2014 tiedoista lähtien. ISCO ammattiluokituksen mukaiset tiedot ovat saatavilla vuodesta 2006 lähtien. ISCO-ammattiluokitus perustuu kansainvälisen työjärjestön (ILO) laatimaan ja YK:n vahvistamaan ISCO-08 (International Standard Classification of Occupations) -ammattiluokitukseen.

Samalla myös kunnittaiset työvoimien määrät vuodelle 2014 on päivitetty, joten myös tammi-toukokuun työttömien työnhakijoiden osuudet työvoimasta ovat muuttuneet.

**Avoimien työpaikkojen tiedot on muutettu *kuukauden lopun* tiedoista *kuukauden aikana* tiedoiksi. Avoimien työpaikkojen määrä vaihtelee huomattavasti enemmän kuin esimerkiksi työnhakijoiden määrä. Tällöin kuukauden aikainen avoimien työpaikkojen kertymä tieto antaa paremman ja luotettavamman kuvan työvoiman kysynnästä. Myös vertailu edelliseen vuoteen on vankemmalla pohjalla (kuukausitasolla), kun satunnaisvaihtelu ei vaikuta samalla tavoin kuin se vaikuttaa kuukauden lopun tilanteessa.

NÄKYMIÄ | ELOKUU | 2014

HÄMEEN ELY-KESKUKSEN TYÖLLISYYSKATSAUS

Hämeen elinkeino-, liikenne- ja ympäristökeskus

26.8.2014 |

www.ely-keskus.fi/julkaisut