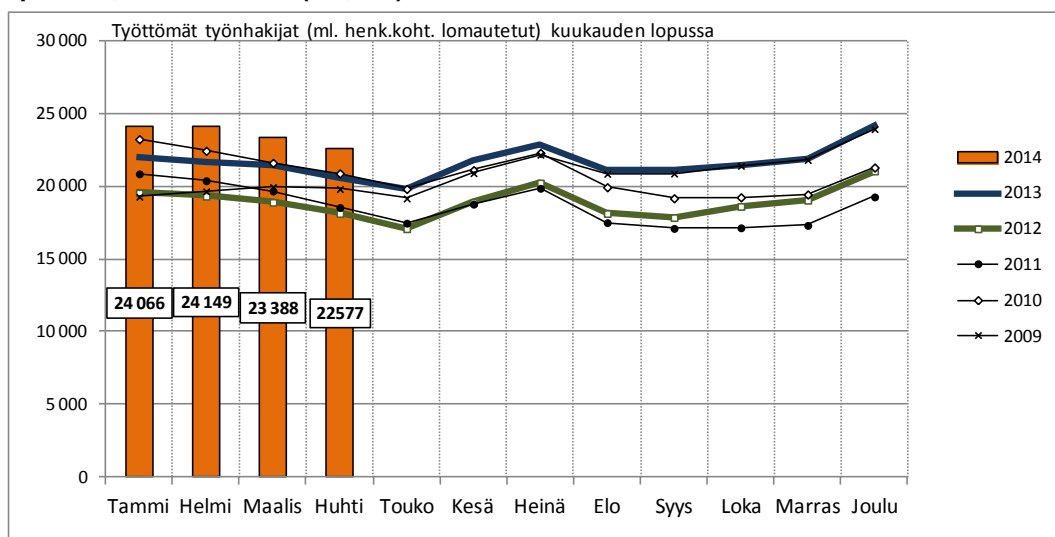


# Hämeen ELY-keskuksen työllisyyskatsaus huhtikuu 2014

Julkaisuvapaa 20.5.2014 kello 9.00

Yli vuoden työttömänä olleiden määrä pysyttelee aiempia vuosia selkeästi korkeampana

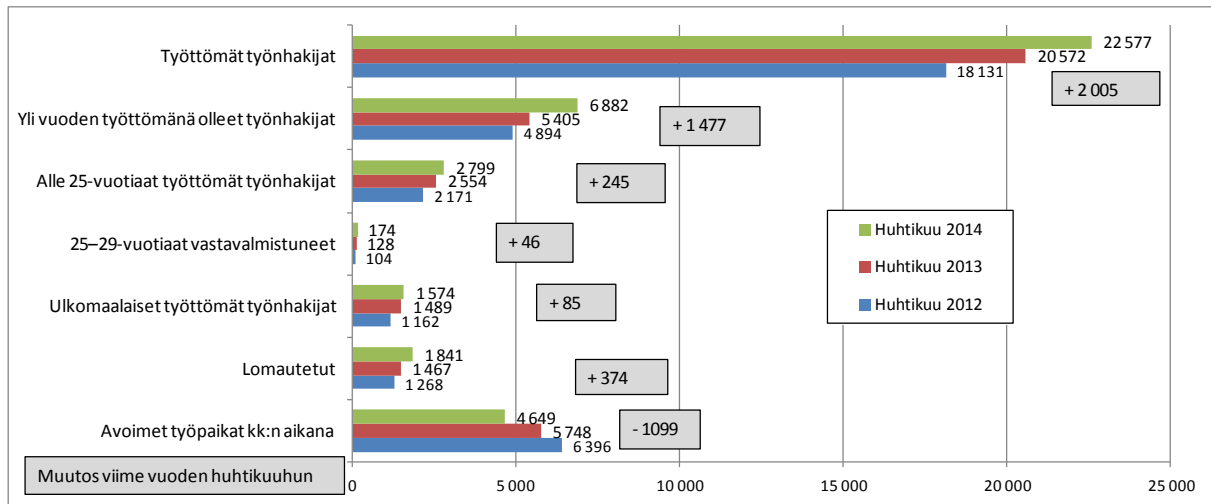
Kanta-Hämeen ja Päijät-Hämeen maakuntien Hämeen työ- ja elinkeinotoimistossa oli huhtikuun lopussa 22 577 työttöntä työnhakijaa, mikä on 2 005 enemmän (9,7 %) kuin vuosi sitten. Maaliskuusta työttömien määrä väheni 811:sta (-3,5 %) ja normaalin kausivaihtelun mukaan työttömyys jatkaa laskuaan vielä toukokuussa. Koko maassa työttömien työnhakijoiden määrä oli huhtikuun lopussa 307 313 kasvaen edellisen vuoden huhtikuusta 27 899:llä (10,0 %). Huhtikuun lopussa työttömien työnhakijoiden osuus työvoimasta oli Hämeen ELY-keskuksen alueella 12,6 % ja koko maassa 11,7 %. Alle 25-vuotiaiden työttömien % -osuus alle 25-vuotiaasta työvoimasta oli huhtikuun lopussa Hämeessä 16,1 % ja koko maassa 14,0 %. Ulkomaalaisten työttömien työnhakijoiden osuus ulkomaalaisesta työvoimasta oli Hämeessä huhtikuun lopussa 32,1 % ja koko maassa 27,6 %. Uusia avoimia työpaikkoja Hämeen TE-toimistoon ilmoitettiin huhtikuussa 2 275, mikä on 411 vähemmän (15,3 %) kuin vuosi sitten. Kaikkiaan Hämeen TE-toimistossa oli huhtikuun aikana avoimna 4 649 työpaikkaa, mikä on 1 099 (-19,1 %) vähemmän kuin vuotta aiemmin.



KUVA 1. Työttömät työnhakijat kuukauden lopussa Hämeen ELY-keskuksen alueen kunnissa vuosina 2009–2014

## Työttömät työnhakijat eri ryhmissä ja avoimet työpaikat

Hämeessä työttömien työnhakijoiden määrä, työttömien työnhakijoiden määrä eri ryhmissä ja lomautettujen määrä jatkoi kasvuaan huhtikuun lopussa kahteen viime vuoteen verrattuna. Myös avoimien työpaikkojen määrä laski kahteen edelliseen vuoteen nähden. Kanta-Hämeessä työllisyystilanne on edelleen parempi kuin Päijät-Hämeessä.



**KUVA 2.** Työttömät työnhakijat eri ryhmissä ja avoimet työpaikat

Huhtikuun lopussa Hämeen TE-toimiston työttömistä työnhakijoista lomautettuja oli 1 841, mikä on 374 enemmän (25,5 %) kuin vuosi sitten. Koko maassa lomautettuja oli 25 698, mikä on 4 602 enemmän (21,8 %) kuin vuosi sitten. Nuoria alle 25-vuotiaita työttömiä työnhakijoita oli Hämeessä huhtikuun lopussa 2 799 eli 245 enemmän (9,6 %) kuin vuotta aiemmin. Koko maassa nuorten työttömien määrä oli huhtikuun lopussa 37 724 kasvaen vuodentakaisesta 2 907:llä (8,3 %). Vastavalmistuneita 25-29-vuotiaita työttömiä työnhakijoita oli huhtikuun lopussa 174, mikä on 46 enemmän (35,9 %) kuin vuosi sitten Hämeessä. Koko maassa 25-29-vuotiaita vastavalmistuneita työttömiä työnhakijoita oli 3 048 eli 404 henkilöä enemmän (15,3 %) kuin vuosi sitten. Yli vuoden yhtäjaksoisesti työttömänä olleita oli Hämeessä 6 882 määrän kasvaessa viime vuodesta 1 477 henkilöllä (27,3 %). Koko maassa yli vuoden työttömänä olleita oli 86 938 ja määrä kasvoi viime vuodesta 17 509 henkilöllä (25,2 %). Ulkomaalaisia työttömiä työnhakijoita oli Hämeen TE-toimistossa huhtikuun lopussa 1 574, mikä on 85 enemmän (5,7 %) kuin vuosi sitten. Koko maassa ulkomaalaisia työttömiä oli 27 526, mikä on 3 487 (14,5 %) enemmän kuin vuosi sitten.

**TAULUKKO 1.** Työttömien osuudet ja työttömien työnhakijoiden eri ryhmät kuukauden lopussa ja avoimet työpaikat kuukauden aikana (Häme, koko maa)

Tilanne kuukauden lopussa	Hämeen ELY-keskuksen alue			Koko maa						
	4/2014	muutos: 3/2014	muutos: 4/2013	4/2014	muutos: 3/2014	muutos: 4/2013				
*Työttömät %	12,6	-0,5	1,1	11,7	-0,3	1,0				
*Alle 25-vuotiaat %	16,1	-0,9	1,4	14,0	-0,6	1,0				
*Ulkomaalaiset %	32,1	-0,7	-2,0	27,6	0,0	1,7				
Työttömät työnhakijat	22 577	-811	-3,5 %	2 005	9,7 %	307 313	-8 357	-2,6 %	27 899	10,0 %
- Lomautetut	1 841	-443	-19,4 %	374	25,5 %	25 698	-3 912	-13,2 %	4 602	21,8 %
- Alle 25-vuotiaat	2 799	-158	-5,3 %	245	9,6 %	37 724	-1 595	-4,1 %	2 907	8,3 %
- 25-29v. vastavalm.	174	1	0,6 %	46	35,9 %	3 048	-135	-4,2 %	404	15,3 %
- Yli vuoden työttömänä	6 882	74	1,1 %	1 477	27,3 %	86 938	632	0,7 %	17 509	25,2 %
- Ulkomaalaiset	1 574	-34	-2,1 %	85	5,7 %	27 526	2	0,0 %	3 487	14,5 %
Avoimet työpaikat kk:n aikana	4 649	-2 084	-31,0 %	-1 099	-19,1 %	88 494	-19 063	-17,7 %	-3 033	-3,3 %

Hämeen TE-toimistossa oli huhtikuun aikana avoinna 4 649 työpaikkaa, mikä on 1 099 avointa työpaikkaa vähemmän (-19,1 %) kuin vuosi sitten. Avointen työpaikkojen määrä väheni maaliskuusta 2 084:llä (-31,0 %). Avointen työpaikkojen määrä kasvoi viime vuodesta kahdessa ammattiryhmässä; määrällisesti eniten kuljetus ja liikennealalla, jossa oli 80 työpaikkaa avoinna enemmän kuin vuosi sitten. Avointen työpaikkojen määrä väheni kahdeksassa ammattiryhmässä; määrällisesti eniten palvelutyössä, jossa oli 418 työpaikkaa viime vuotta vähemmän, terveydenhuolto ja sosiaalialan työssä, jossa oli 208 työpaikkaa vähemmän kuin vuosi sitten ja kaupallisessa työssä, jossa oli 190 työpaikkaa viime vuotta vähemmän. Työttömien työnhakijoiden määrä nousi edellisen vuoden huhtikuuhun verrattuna kaikissa pääammattiryhmissä. Määrällisesti eniten työttömien työnhakijoiden määrä nousi terveydenhuolto ja sosiaalialalla (311), palvelutyössä (262), kaupallisessa työssä (251) sekä tieteellisessä, teknisessä ja taiteellisessa työssä (245). Liitteissä 1-3 on lisätietoa työnhakijoista ja työttömyyden rakenteesta, työpaikoista sekä työ- ja

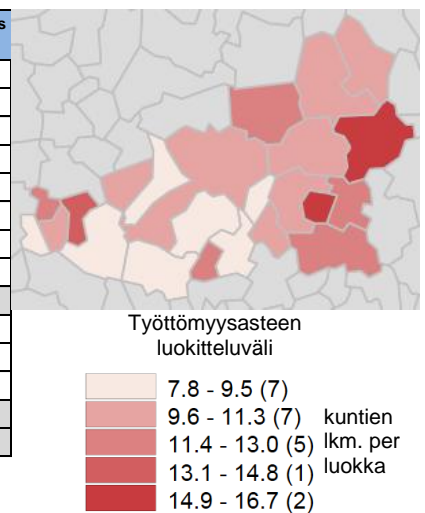
elinkeinohallinnon toimenpiteistä työllisyyden edistämiseksi Hämeessä. Lisätietoa myös Hämeen ELY-keskuksen internet-sivuilla.

## Työttömyyden kehitys Hämeen ELY-keskuksen alueen maakunnissa ja kunnissa

Huhtikuussa työttömien osuus työvoimasta oli Kanta-Hämeessä 10,5 %, mikä on 0,9 prosenttiyksikköä korkeampi kuin vuosi sitten. Päijät-Hämeessä huhtikuussa työttömien työnhakijoiden osuus työvoimasta oli 14,5 % nousten edellisestä vuodesta 1,3 prosenttiyksikköä. Kunnittain tarkasteltuna työttömien osuus työvoimasta nousi edellisestä vuodesta Kanta-Hämeen kaikissa kunnissa paitsi Forssassa, Jokioisilla ja Ypäjällä. Maakunnan matalimmat työttömien osuudet olivat Hausjärvellä (7,8 %), Lopella (7,8 %) ja Hattulassa (7,9 %). Korkeimmat työttömien osuudet työvoimasta olivat Forssassa (14,1 %), Humppilassa (11,5 %), Riihimäellä (11,4 %) ja Hämeenlinnassa (10,8 %). Päijät-Hämeen maakunnassa työttömien osuus työvoimasta oli edellisvuotta korkeampi alueen kaikissa kunnissa paitsi Kärkölässä. Maakunnan matalimmat työttömien osuudet olivat Hämeenkoskella (8,6 %), Kärkölässä (9,9 %) ja Hollolassa (10,1 %). Korkeimmat työttömien osuudet olivat Lahdessa (16,7 %) ja Heinolassa (15,6 %).

**TAULUKKO 2.** Työttömien osuus työvoimasta (työttömyysaste %) kuukauden lopussa

KUNTA	4/2014	3/14	4/13	muutos 3/14	muutos 4/13	KUNTA	4/2014	3/14	4/13	muutos 3/14	muutos 4/13
Hattula	7,9	8,6	6,5	-0,7	1,4	Asikkala	10,9	11,3	9,6	-0,4	1,3
Hämeenlinna	10,8	11,1	9,6	-0,3	1,2	Hollola	10,1	10,5	8,8	-0,4	1,3
Janakkala	9,0	9,2	7,9	-0,2	1,1	Hämeenkoski	8,6	9,5	8,3	-0,9	0,3
<b>Hämeenlinnan seutu</b>	<b>10,2</b>	<b>10,5</b>	<b>9,0</b>	<b>-0,3</b>	<b>1,2</b>	Kärkölä	9,9	9,7	10,3	0,2	-0,4
Forssa	14,1	15,1	14,3	-1,0	-0,2	Lahti	16,7	17,1	15,4	-0,4	1,3
Humppila	11,5	13,1	10,9	-1,6	0,6	Nastola	11,8	12,3	10,9	-0,5	0,9
Jokioinen	9,8	10,5	10,1	-0,7	-0,3	Orimattila	12,3	12,9	10,8	-0,6	1,5
Tammela	9,3	9,3	9,2	0,0	0,1	Padasjoki	13,0	13,7	10,7	-0,7	2,3
Ypäjä	9,5	10,8	10,5	-1,3	-1,0	<b>Lahden seutu</b>	<b>14,5</b>	<b>14,9</b>	<b>13,2</b>	<b>-0,4</b>	<b>1,3</b>
<b>Forssan seutu</b>	<b>12,0</b>	<b>12,8</b>	<b>12,1</b>	<b>-0,8</b>	<b>-0,1</b>	Hartola	10,5	12,8	10,4	-2,3	0,1
Hausjärvi	7,8	8,0	6,5	-0,2	1,3	Heinola	15,6	16,5	14,4	-0,9	1,2
Loppi	7,8	8,4	6,2	-0,6	1,6	Sysmä	11,2	11,8	9,7	-0,6	1,5
Riihimäki	11,4	11,7	10,3	-0,3	1,1	<b>Heinolan seutu</b>	<b>14,4</b>	<b>15,4</b>	<b>13,3</b>	<b>-1,0</b>	<b>1,1</b>
<b>Riihimäen seutu</b>	<b>10,1</b>	<b>10,4</b>	<b>8,8</b>	<b>-0,3</b>	<b>1,3</b>	<b>PÄIJÄT-HÄME</b>	<b>14,5</b>	<b>14,9</b>	<b>13,2</b>	<b>-0,4</b>	<b>1,3</b>
<b>KANTA-HÄME</b>	<b>10,5</b>	<b>10,9</b>	<b>9,6</b>	<b>-0,4</b>	<b>0,9</b>						



Kanta-Hämeen maakunnan kunnissa oli huhtikuun lopussa 8 812 työtöntä työnhakijaa, mikä on 786 enemmän (10 %) kuin vuosi sitten. Päijät-Hämeen maakunnan kunnissa työttömiä työnhakijoita oli huhtikuun lopussa 13 765 työttömien määrän kasvaessa vuodentakaisesta 1 219:sta (10 %). Työttömien määrä väheni maaliskuusta Kanta-Hämeen maakunnassa 350:llä (-4 %) ja Päijät-Hämeen maakunnassa 461:llä (-3 %). Kunnittain katsottuna työttömien määrä kasvoi edellisestä vuodesta Kanta-Hämeen maakunnan kaikissa kunnissa paitsi Forssassa, Jokioisilla ja Ypäjällä. Työttömien määrä kasvoi edellisestä vuodesta Päijät-Hämeen maakunnan kaikissa kunnissa Kärkölää ja Hartolaa lukuun ottamatta.

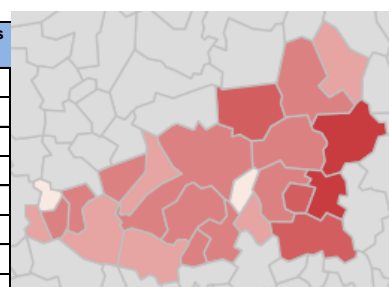
**TAULUKKO 3.** Työttömät työnhakijat (ml. lomautetut) kuukauden lopussa asuinkunnan mukaan

KUNTA	4/2014	3/14	4/13	muutos 3/14	muutos 4/13	KUNTA	4/2014	3/14	4/13	muutos 3/14	muutos 4/13				
Hattula	380	412	309	-32	-8 %	71	23 %	Asikkala	399	416	353	-17	-4 %	46	13 %
Hämeenlinna	3461	3552	3074	-91	-3 %	387	13 %	Hollola	1062	1097	929	-35	-3 %	133	14 %
Janakkala	718	736	643	-18	-2 %	75	12 %	Hämeenkoski	82	91	81	-9	-10 %	1	1 %
<b>Hämeenlinnan seutu</b>	<b>4559</b>	<b>4700</b>	<b>4026</b>	<b>-141</b>	<b>-3 %</b>	<b>533</b>	<b>13 %</b>	Kärkölä	223	219	234	4	2 %	-11	-5 %
Forssa	1162	1241	1184	-79	-6 %	-22	-2 %	Lahti	8348	8539	7589	-191	-2 %	759	10 %
Humppila	135	153	131	-18	-12 %	4	3 %	Nastola	853	891	794	-38	-4 %	59	7 %
Jokioinen	265	285	274	-20	-7 %	-9	-3 %	Orimattila	942	986	828	-44	-4 %	114	14 %
Tammela	282	281	279	1	0 %	3	1 %	Padasjoki	170	179	142	-9	-5 %	28	20 %
Ypäjä	114	130	129	-16	-12 %	-15	-12 %	<b>Lahden seutu</b>	<b>12079</b>	<b>12418</b>	<b>10950</b>	<b>-339</b>	<b>-3 %</b>	<b>1129</b>	<b>10 %</b>
<b>Forssan seutu</b>	<b>1958</b>	<b>2090</b>	<b>1997</b>	<b>-132</b>	<b>-6 %</b>	<b>-39</b>	<b>-2 %</b>	Hartola	141	172	143	-31	-18 %	-2	-1 %
Hausjärvi	338	348	281	-10	-3 %	57	20 %	Heinola	1368	1449	1292	-81	-6 %	76	6 %
Loppi	302	325	242	-23	-7 %	60	25 %	Sysmä	177	187	161	-10	-5 %	16	10 %
Riihimäki	1655	1699	1480	-44	-3 %	175	12 %	<b>Heinolan seutu</b>	<b>1686</b>	<b>1808</b>	<b>1596</b>	<b>-122</b>	<b>-7 %</b>	<b>90</b>	<b>6 %</b>
<b>Riihimäen seutu</b>	<b>2295</b>	<b>2372</b>	<b>2003</b>	<b>-77</b>	<b>-3 %</b>	<b>292</b>	<b>15 %</b>	<b>PÄIJÄT-HÄME</b>	<b>13765</b>	<b>14226</b>	<b>12546</b>	<b>-461</b>	<b>-3 %</b>	<b>1219</b>	<b>10 %</b>
<b>KANTA-HÄME</b>	<b>8812</b>	<b>9162</b>	<b>8026</b>	<b>-350</b>	<b>-4 %</b>	<b>786</b>	<b>10 %</b>								

Huhtikuussa nuorten työttömien osuus nuorten työvoimasta oli Kanta-Hämeessä 14,0 %, mikä on 1,5 prosenttiyksikköä korkeampi kuin viime vuonna. Päijät-Hämeessä nuorten työttömien osuus nuorten työvoimasta oli huhtikuussa 17,9 % nousten viime vuodesta 1,2 prosenttiyksikköä. Kunnittain tarkasteltuna nuorten työttömien osuus nousi edellisestä vuodesta kaikissa Kanta-Hämeen alueen kunnissa paitsi Forssassa, Humppilassa, Tammelassa ja Ypäjällä. Kanta-Hämeen maakunnassa matalimmat nuorten työttömien osuudet nuorten työvoimasta olivat Humppilassa (7,8 %), Ypäjällä (11,0 %) ja Hattulassa (11,1 %). Korkeimmat nuorten työttömien osuudet olivat Forssassa (15,9 %) ja Riihimäellä (15,6 %). Päijät-Hämeen maakunnassa nuorten työttömien osuus oli edellisvuotta korkeampi alueen kaikissa kunnissa paitsi Hämeenkoskella, Kärkölässä ja Hartolassa. Päijät-Hämeen maakunnan matalimmat nuorten työttömien osuudet nuorten työvoimasta olivat Hämeenkoskella (7,0 %), Hartolassa (11,0 %) ja Kärkölässä (12,0 %). Korkeimmat nuorten työttömien osuudet nuorten työvoimasta olivat Heinolassa (22,5 %), Nastolassa (19,8 %) ja Padasjoella (19,3 %)

**TAULUKKO 4.** Alle 25-vuotiaiden työttömien työnhakijoiden %-osuus alle 25-vuotiaasta työvoimasta (nuorten työttömyysaste %) kuukauden lopussa

KUNTA	4/2014	3/14	4/13	muutos 3/14	muutos 4/13	KUNTA	4/2014	3/14	4/13	muutos 3/14	muutos 4/13
Hattula	11,1	12,8	8,6	-1,7	2,5	Asikkala	15,1	17,4	13,2	-2,3	1,9
Hämeenlinna	13,6	14,4	12,0	-0,8	1,6	Hollola	15,1	16,6	13,2	-1,5	1,9
Janakkala	14,0	13,4	10,3	0,6	3,7	Hämeenkoski	7,0	9,3	12,8	-2,3	-5,8
<b>Hämeenlinnan seutu</b>	<b>13,5</b>	<b>14,1</b>	<b>11,5</b>	<b>-0,6</b>	<b>2,0</b>	Kärkölä	12,0	13,8	18,7	-1,8	-6,7
Forssa	15,9	19,1	18,4	-3,2	-2,5	Lahti	18,2	18,9	17,3	-0,7	0,9
Humppila	7,8	9,1	11,0	-1,3	-3,2	Nastola	19,8	21,0	17,6	-1,2	2,2
Jokioinen	13,4	13,4	12,2	0,0	1,2	Orimattila	17,0	18,0	13,7	-1,0	3,3
Tammela	11,9	11,4	12,6	0,5	-0,7	Padasjoki	19,3	20,5	10,0	-1,2	9,3
Ypäjä	11,0	12,8	11,1	-1,8	-0,1	<b>Lahden seutu</b>	<b>17,6</b>	<b>18,5</b>	<b>16,5</b>	<b>-0,9</b>	<b>1,1</b>
<b>Forssan seutu</b>	<b>14,3</b>	<b>16,4</b>	<b>15,8</b>	<b>-2,1</b>	<b>-1,5</b>	Hartola	11,1	12,0	19,8	-0,9	-8,7
Hausjärvi	13,2	12,8	7,0	0,4	6,2	Heinola	22,5	24,5	18,5	-2,0	4,0
Loppi	11,6	14,7	7,8	-3,1	3,8	Sysmä	13,9	17,6	12,7	-3,7	1,2
Riihimäki	15,6	15,4	13,6	0,2	2,0	<b>Heinolan seutu</b>	<b>20,1</b>	<b>22,2</b>	<b>17,9</b>	<b>-2,1</b>	<b>2,2</b>
<b>Riihimäen seutu</b>	<b>14,9</b>	<b>15,0</b>	<b>12,1</b>	<b>-0,1</b>	<b>2,8</b>	<b>PÄIJÄT-HÄME</b>	<b>17,9</b>	<b>18,9</b>	<b>16,7</b>	<b>-1,0</b>	<b>1,2</b>
<b>KANTA-HÄME</b>	<b>14,0</b>	<b>14,8</b>	<b>12,5</b>	<b>-0,8</b>	<b>1,5</b>						



Työttömyysasteen luokitteluväli

7.0 - 10.0	(2)
10.1 - 13.1	(6)
13.2 - 16.2	(9)
16.3 - 19.3	(3)
19.4 - 22.5	(2)

kuntien lkm. per luokka

Kanta-Hämeen maakunnassa oli huhtikuun lopussa työttömänä 1 120 alle 25-vuotiaasta nuorta, mikä on 123 enemmän (12 %) kuin vuosi sitten. Päijät-Hämeen maakunnassa nuoria alle 25-vuotiaita oli huhtikuun lopussa työttömänä 1 679, mikä on 122 enemmän (8 %) kuin vuotta aiemmin. Nuorten työttömien määrä väheni maaliskuuhun verrattuna Kanta-Hämeessä 63:lla (-5 %) ja Päijät-Hämeessä 95:llä (-5 %). Kunnittain katsottuna Kanta-Hämeessä nuorten työttömien määrä kasvoi edellisestä vuodesta kaikissa kunnissa paitsi Forssassa, Humppilassa, Tammelassa ja Ypäjällä. Päijät-Hämeessä nuorten työttömien määrä kasvoi edellisestä vuodesta muissa kunnissa paitsi Hämeenkoskella, Kärkölässä, Hartolassa ja Sysmässä.

**TAULUKKO 5.** Alle 25-vuotiaat työttömät työnhakijat (ml. lomautetut) kuukauden lopussa asuinkunnan mukaan

KUNTA	4/2014	3/14	4/13	muutos 3/14	muutos 4/13	KUNTA	4/2014	3/14	4/13	muutos 3/14	muutos 4/13
Hattula	40	46	31	-6	-13 %	9	29 %				
Hämeenlinna	469	496	416	-27	-5 %	53	13 %				
Janakkala	90	86	66	4	5 %	24	36 %				
<b>Hämeenlinnan seutu</b>	<b>599</b>	<b>628</b>	<b>513</b>	<b>-29</b>	<b>-5 %</b>	<b>86</b>	<b>17 %</b>				
Forssa	152	182	169	-30	-16 %	-17	-10 %				
Humppila	6	7	8	-1	-14 %	-2	-25 %				
Jokioinen	25	25	24	0	0 %	1	4 %				
Tammela	26	25	27	1	4 %	-1	-4 %				
Ypäjä	12	14	13	-2	-14 %	-1	-8 %				
<b>Forssan seutu</b>	<b>221</b>	<b>253</b>	<b>241</b>	<b>-32</b>	<b>-13 %</b>	<b>-20</b>	<b>-8 %</b>				
Hausjärvi	31	30	18	1	3 %	13	72 %				
Loppi	26	33	18	-7	-21 %	8	44 %				
Riihimäki	243	239	207	4	2 %	36	17 %				
<b>Riihimäen seutu</b>	<b>300</b>	<b>302</b>	<b>243</b>	<b>-2</b>	<b>-1 %</b>	<b>57</b>	<b>23 %</b>				
<b>KANTA-HÄME</b>	<b>1120</b>	<b>1183</b>	<b>997</b>	<b>-63</b>	<b>-5 %</b>	<b>123</b>	<b>12 %</b>				
Asikkala	33	38	30	-5	-13 %	3	10 %				
Hollola	106	116	95	-10	-9 %	11	12 %				
Hämeenkoski	6	8	11	-2	-25 %	-5	-45 %				
Kärkölä	20	23	29	-3	-13 %	-9	-31 %				
Lahti	1115	1158	1048	-43	-4 %	67	6 %				
Nastola	98	104	88	-6	-6 %	10	11 %				
Orimattila	101	107	82	-6	-6 %	19	23 %				
Padasjoki	17	18	9	-1	-6 %	8	89 %				
<b>Lahden seutu</b>	<b>1496</b>	<b>1572</b>	<b>1392</b>	<b>-76</b>	<b>-5 %</b>	<b>104</b>	<b>7 %</b>				
Hartola	12	13	20	-1	-8 %	-8	-40 %				
Heinola	156	170	130	-14	-8 %	26	20 %				
Sysmä	15	19	15	-4	-21 %	0	0 %				
<b>Heinolan seutu</b>	<b>183</b>	<b>202</b>	<b>165</b>	<b>-19</b>	<b>-9 %</b>	<b>18</b>	<b>11 %</b>				
<b>PÄIJÄT-HÄME</b>	<b>1679</b>	<b>1774</b>	<b>1557</b>	<b>-95</b>	<b>-5 %</b>	<b>122</b>	<b>8 %</b>				

Vastavalmistuneita 25-29-vuotiaita työttömiä työnhakijoita oli huhtikuun lopussa Kanta-Hämeessä 47 ja Päijät-Hämeessä 127. Viime vuodesta 25-29-vuotiaiden vastavalmistuneiden työttömien työnhakijoiden määrä laski Kanta-Hämeessä viidellä (-10 %), mutta nousi Päijät-Hämeessä 55:llä (76 %) ja koko maassa 404:llä (15,3 %). Maaliskuuhun verrattuna 25-29-vuotiaiden vastavalmistuneiden työttömien työnhakijoiden määrä laski Kanta-Hämeessä mutta kasvoi Päijät-Hämeessä.

**TAULUKKO 6.** 25–29-vuotiaat vastavalmistuneet työttömät kuukauden lopussa seutu- ja maakunnan mukaan.

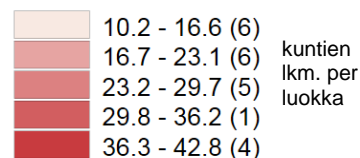
KUNTA	4/2014	3/14	4/13	muutos 3/14	muutos 4/13	KUNTA	4/2014	3/14	4/13	muutos 3/14	muutos 4/13				
Hämeenlinnan seutu	31	29	29	2	7 %	2	7 %	Lahden seutu	118	117	72	1	1 %	46	64 %
Forssan seutu	7	9	6	-2	-22 %	1	17 %	Heinolan seutu	9	8	..	1	13 %		
Riihimäen seutu	9	10	17	-1	-10 %	-8	-47 %	<b>PÄIJÄT-HÄME</b>	<b>127</b>	<b>125</b>	<b>72</b>	<b>2</b>	<b>2 %</b>	<b>55</b>	<b>76 %</b>
<b>KANTA-HÄME</b>	<b>47</b>	<b>48</b>	<b>52</b>	<b>-1</b>	<b>-2 %</b>	<b>-5</b>	<b>-10 %</b>								

Huhtikuussa ulkomaalaisten työttömien osuus ulkomaalaisesta työvoimasta oli Kanta-Hämeessä 23,6 %, mikä on 1,1 prosenttiyksikköä vähemmän kuin vuosi sitten. Päijät-Hämeessä ulkomaalaisten työttömien osuus oli huhtikuussa 38,1 % laskien edellisestä vuodesta 2,5 prosenttiyksikköä. Kanta-Hämeen maakunnassa ulkomaalaisten työttömien osuus ulkomaalaisesta työvoimasta oli edellistä vuotta matalampi alueen kaikissa kunnissa paitsi Hattulassa, Janakkalassa, Jokioisilla ja Lopella. Kanta-Hämeen maakunnan matalimmat ulkomaalaisten työttömien osuudet olivat Ypäjällä (12,5 %) ja Humppilassa (12,5 %). Korkeimmat ulkomaalaisten työttömien osuudet olivat Tammelassa (38,9 %), Lopella (27,6 %) ja Hämeenlinnassa (25,5 %). Päijät-Hämeen maakunnassa ulkomaalaisten työttömien osuus ulkomaalaisesta työvoimasta oli edellisuotta matalampi alueen kaikissa kunnissa paitsi Hollolassa, Nastolassa ja Sysmässä. Päijät-Hämeen maakunnan matalimmat ulkomaalaisten työttömien osuudet olivat Asikkalassa (10,2 %), Hämeenkoskella (11,1 %) ja Hartolassa (14,8 %). Korkeimmat ulkomaalaisten työttömien osuudet olivat Lahdessa (42,8 %), Heinolassa (38,8 %) ja Sysmässä (37,9 %).

**TAULUKKO 7.** Ulkomaalaisten työttömien osuus ulkomaalaisesta työvoimasta (ulkomaalaisten työttömyysaste %) kuukauden lopussa

KUNTA	4/2014	3/14	4/13	muutos 3/14	muutos 4/13	KUNTA	4/2014	3/14	4/13	muutos 3/14	muutos 4/13
Hattula	19,2	15,4	16,3	3,8	2,9	Asikkala	10,2	14,3	19,6	-4,1	-9,4
Hämeenlinna	25,5	26,2	28,4	-0,7	-2,9	Hollola	28,4	28,4	25,5	0,0	2,9
Janakkala	24,3	25,0	15,9	-0,7	8,4	Hämeenkoski	11,1	16,7	16,7	-5,6	-5,6
<b>Hämeenlinnan seutu</b>	<b>25,1</b>	<b>25,5</b>	<b>25,9</b>	<b>-0,4</b>	<b>-0,8</b>	Kärkölä	15,7	13,7	16,0	2,0	-0,3
Forssa	19,0	23,7	19,6	-4,7	-0,6	Lahti	42,8	44,0	46,4	-1,2	-3,6
Humppila	12,5	12,5	13,3	0,0	-0,8	Nastola	31,7	30,5	28,3	1,2	3,4
Jokioinen	19,6	21,7	17,1	-2,1	2,5	Orimattila	21,0	19,6	25,2	1,4	-4,2
Tammela	38,9	22,2	46,7	16,7	-7,8	Padasjoki	18,5	22,2	20,0	-3,7	-1,5
Ypäjä	12,5	6,3	14,3	6,2	-1,8	<b>Lahden seutu</b>	<b>38,3</b>	<b>39,1</b>	<b>40,8</b>	<b>-0,8</b>	<b>-2,5</b>
<b>Forssan seutu</b>	<b>19,4</b>	<b>22,3</b>	<b>19,9</b>	<b>-2,9</b>	<b>-0,5</b>	Hartola	14,8	25,9	57,1	-11,1	-42,3
Hausjärvi	18,7	20,0	20,9	-1,3	-2,2	Heinola	38,8	39,2	42,3	-0,4	-3,5
Loppi	27,6	22,4	19,0	5,2	8,6	Sysmä	37,9	34,5	6,1	3,4	31,8
Riihimäki	23,9	22,5	27,7	1,4	-3,8	<b>Heinolan seutu</b>	<b>36,5</b>	<b>37,5</b>	<b>38,8</b>	<b>-1,0</b>	<b>-2,3</b>
<b>Riihimäen seutu</b>	<b>23,6</b>	<b>22,2</b>	<b>25,7</b>	<b>1,4</b>	<b>-2,1</b>	<b>PÄIJÄT-HÄME</b>	<b>38,1</b>	<b>39,0</b>	<b>40,6</b>	<b>-0,9</b>	<b>-2,5</b>
<b>KANTA-HÄME</b>	<b>23,6</b>	<b>24,0</b>	<b>24,7</b>	<b>-0,4</b>	<b>-1,1</b>						

Työttömyysasteen luokitteluväli



Ulkomaalaisten työttömien työnhakijoiden määrä oli huhtikuun lopussa Kanta-Hämeessä 480 ja Päijät-Hämeessä 1 094. Viime vuoteen verrattuna ulkomaalaisten työttömien työnhakijoiden määrä kasvoi Kanta-Hämeessä 38:lla (9 %) ja Päijät-Hämeessä laski 47:llä (4 %). Maaliskuuhun verrattuna ulkomaalaisten työttömien työnhakijoiden määrä laski Kanta-Hämeessä ja Päijät-Hämeessä.

**TAULUKKO 8.** Ulkomaalaiset työttömät työnhakijat kuukauden lopussa seutu- ja maakunnan mukaan.

KUNTA	4/2014	3/14	4/13	muutos 3/14	muutos 4/13	KUNTA	4/2014	3/14	4/13	muutos 3/14	muutos 4/13				
Hämeenlinnan seutu	270	275	244	-5	-2 %	26	11 %	Lahden seutu	989	1012	950	-23	-2 %	39	4 %
Forssan seutu	76	87	72	-11	-13 %	4	6 %	Heinolan seutu	105	108	97	-3	-3 %	8	8 %
Riihimäen seutu	134	126	126	8	6 %	8	6 %	<b>PÄIJÄT-HÄME</b>	<b>1094</b>	<b>1120</b>	<b>1047</b>	<b>-26</b>	<b>-2 %</b>	<b>47</b>	<b>4 %</b>
<b>KANTA-HÄME</b>	<b>480</b>	<b>488</b>	<b>442</b>	<b>-8</b>	<b>-2 %</b>	<b>38</b>	<b>9 %</b>								



Yli vuoden työttömänä olleita oli huhtikuun lopussa Kanta-Hämeessä 2 390 ja Päijät-Hämeessä 4 492. Yli vuoden työttömänä olleiden määrä kasvoi edellisestä vuodesta Kanta-Hämeessä 449:llä (23 %), Päijät-Hämeessä 1 028:lla (30 %) ja koko maassa 17 509:llä (25,2 %). Kunnittain katsottuna yli vuoden työttömänä olleiden määrä kasvoi vuodentakaisesta kaikissa Kanta-Hämeen ja Päijät-Hämeen kunnissa.

**TAULUKKO 9.** Yli vuoden työttömänä olleet kuukauden lopussa asuinkunnan mukaan

KUNTA	4/2014	3/14	4/13	muutos 3/14	muutos 4/13	KUNTA	4/2014	3/14	4/13	muutos 3/14	muutos 4/13				
Hattula	104	105	85	-1	-1 %	19	22 %	Asikkala	118	121	87	-3	-2 %	31	36 %
Hämeenlinna	975	955	752	20	2 %	223	30 %	Hollola	368	354	256	14	4 %	112	44 %
Janakkala	196	192	154	4	2 %	42	27 %	Hämeenkoski	26	29	23	-3	-10 %	3	13 %
<b>Hämeenlinnan seutu</b>	<b>1275</b>	<b>1252</b>	<b>991</b>	<b>23</b>	<b>2 %</b>	<b>284</b>	<b>29 %</b>	Kärkölä	66	63	62	3	5 %	4	6 %
Forssa	335	338	295	-3	-1 %	40	14 %	Lahti	2851	2789	2178	62	2 %	673	31 %
Humppila	44	47	36	-3	-6 %	8	22 %	Nastola	250	253	246	-3	-1 %	4	2 %
Jokioinen	84	85	80	-1	-1 %	4	5 %	Orimattila	304	306	220	-2	-1 %	84	38 %
Tammela	87	91	78	-4	-4 %	9	12 %	Padasjoki	43	42	29	1	2 %	14	48 %
Ypäjä	34	33	31	1	3 %	3	10 %	<b>Lahden seutu</b>	<b>4026</b>	<b>3957</b>	<b>3101</b>	<b>69</b>	<b>2 %</b>	<b>925</b>	<b>30 %</b>
<b>Forssan seutu</b>	<b>584</b>	<b>594</b>	<b>520</b>	<b>-10</b>	<b>-2 %</b>	<b>64</b>	<b>12 %</b>	Hartola	36	41	19	-5	-12 %	17	89 %
Hausjärvi	73	71	61	2	3 %	12	20 %	Heinola	392	404	311	-12	-3 %	81	26 %
Loppi	72	69	54	3	4 %	18	33 %	Sysmä	38	35	33	3	9 %	5	15 %
Riihimäki	386	385	315	1	0 %	71	23 %	<b>Heinolan seutu</b>	<b>466</b>	<b>480</b>	<b>363</b>	<b>-14</b>	<b>-3 %</b>	<b>103</b>	<b>28 %</b>
<b>Riihimäen seutu</b>	<b>531</b>	<b>525</b>	<b>430</b>	<b>6</b>	<b>1 %</b>	<b>101</b>	<b>23 %</b>	<b>PÄIJÄT-HÄME</b>	<b>4492</b>	<b>4437</b>	<b>3464</b>	<b>55</b>	<b>1 %</b>	<b>1028</b>	<b>30 %</b>
<b>KANTA-HÄME</b>	<b>2390</b>	<b>2371</b>	<b>1941</b>	<b>19</b>	<b>1 %</b>	<b>449</b>	<b>23 %</b>								

Huhtikuun aikana avoimena olleiden työpaikkojen määrä oli Kanta-Hämeessä 2 124 ja Päijät-Hämeessä 2 525. Työpaikkojen määrä väheni viime vuodesta Kanta-Hämeessä 917:sta työpaikalla (-30 %) ja Päijät-Hämeessä avoimia työpaikkoja oli huhtikuun aikana 182 vähemmän (-7 %) kuin vuosi sitten. Maaliskuusta työpaikkojen määrä väheni Kanta-Hämeessä 1 251 työpaikalla (-37 %) ja Päijät-Hämeessä 833 työpaikalla (-25 %).

**TAULUKKO 10.** Avoimet työpaikat kuukauden aikana työpaikan sijainnin mukaan

KUNTA	4/2014	3/14	4/13	muutos 3/14	muutos 4/13	KUNTA	4/2014	3/14	4/13	muutos 3/14	muutos 4/13				
Hattula	34	50	152	-16	-32 %	-118	-78 %	Asikkala	92	142	62	-50	-35 %	30	48 %
Hämeenlinna	940	1265	1428	-325	-26 %	-488	-34 %	Hollola	156	176	150	-20	-11 %	6	4 %
Janakkala	117	460	454	-343	-75 %	-337	-74 %	Hämeenkoski	44	69	14	-25	-36 %	30	214 %
<b>Hämeenlinnan seutu</b>	<b>1091</b>	<b>1775</b>	<b>2034</b>	<b>-684</b>	<b>-39 %</b>	<b>-943</b>	<b>-46 %</b>	Kärkölä	14	27	21	-13	-48 %	-7	-33 %
Forssa	335	617	270	-282	-46 %	65	24 %	Lahti	1590	2097	1772	-507	-24 %	-182	-10 %
Humppila	29	34	19	-5	-15 %	10	53 %	Nastola	104	168	79	-64	-38 %	25	32 %
Jokioinen	20	84	14	-64	-76 %	6	43 %	Orimattila	118	121	121	-3	-2 %	-3	-2 %
Tammela	14	144	19	-130	-90 %	-5	-26 %	Padasjoki	43	50	23	-7	0 %	20	87 %
Ypäjä	37	29	18	8	0 %	19	106 %	<b>Lahden seutu</b>	<b>2161</b>	<b>2850</b>	<b>2242</b>	<b>-689</b>	<b>-24 %</b>	<b>-81</b>	<b>-4 %</b>
<b>Forssan seutu</b>	<b>435</b>	<b>908</b>	<b>340</b>	<b>-473</b>	<b>-52 %</b>	<b>95</b>	<b>28 %</b>	Hartola	46	38	48	8	21 %	-2	-4 %
Hausjärvi	40	57	37	-17	-30 %	3	8 %	Heinola	291	443	379	-152	-34 %	-88	-23 %
Loppi	79	78	76	1	1 %	3	4 %	Sysmä	27	27	38	0	0 %	-11	-29 %
Riihimäki	479	557	554	-78	-14 %	-75	-14 %	<b>Heinolan seutu</b>	<b>364</b>	<b>508</b>	<b>465</b>	<b>-144</b>	<b>-28 %</b>	<b>-101</b>	<b>-22 %</b>
<b>Riihimäen seutu</b>	<b>598</b>	<b>692</b>	<b>667</b>	<b>-94</b>	<b>-14 %</b>	<b>-69</b>	<b>-10 %</b>	<b>PÄIJÄT-HÄME</b>	<b>2525</b>	<b>3358</b>	<b>2707</b>	<b>-833</b>	<b>-25 %</b>	<b>-182</b>	<b>-7 %</b>
<b>KANTA-HÄME</b>	<b>2124</b>	<b>3375</b>	<b>3041</b>	<b>-1251</b>	<b>-37 %</b>	<b>-917</b>	<b>-30 %</b>								

- Liite 1** Hämeen työllisyystilanne huhtikuun lopussa ja toiminta huhtikuun aikana  
**Liite 2** Avoimet työpaikat ammattiryhmittäin huhtikuun aikana  
**Liite 3** Työttömät työnhakijat ammattiryhmittäin lopussa lopussa

**Lisätietoja Hämeen työ- ja elinkeinotoimisto**

Työ- ja elinkeinotoimiston johtaja Harri Jokinen, puh. 0295 041 585  
Palvelujohtaja Pekka Voutilainen, puh. 0295 041 795  
Palvelujohtaja Marja-Leena Suominen, puh. 0295 041 794  
Palvelujohtaja Jaana Hokkanen, puh. 0295 041 564

sähköposti: etunimi.sukunimi@te-toimisto.fi

Tietopalvelu: [tilastot.hame@ely-keskus.fi](mailto:tilastot.hame@ely-keskus.fi)

**Internet:**

- Työllisyyskatsaukset:  
[www.ely-keskus.fi/hame](http://www.ely-keskus.fi/hame) > Alueen tila ja näkymät > Työmarkkinat > Työllisyyskatsaukset
- Työnvälitystilastot, joissa tietoa mm. nuorisotakuun seurannasta, työvoimapalveluiden kohdentamisesta, työttömistä työnhakijoista, työttömyysasteesta ja työpaikoista:  
[www.ely-keskus.fi/hame](http://www.ely-keskus.fi/hame) > Alueen tila ja näkymät > Työmarkkinat
- Nuorisotakuun seurannan omat sivut ja kuukausittainen seuranta:  
[www.ely-keskus.fi/hame](http://www.ely-keskus.fi/hame) > Alueen tila ja näkymät > Työmarkkinat > Nuorisotakuun seuranta

Työnvälitystilastotietoa on saatavissa ELY-keskuksittain, seutukunnittain ja kunnittain myös ToimialaOnlineen vapaasti saatavilla olevista aineistoista osoitteesta:  
<http://www2.toimialaonline.fi/> kohdasta Tilastokanta/Työmarkkinat/Työnvälitystilastot

Toukokuun 2014 työllisyyskatsaus julkaistaan tiistaina 24.6.2014.

Katsauksen laati erikoissuunnittelija Jesse Marola, Hämeen ELY-keskus, puh. 0295 025 159.

\*Avoimien työpaikkojen tiedot on muutettu kuukauden lopun tiedoista kuukauden aikana tiedoiksi. Avoimien työpaikkojen määrä vaihtelee huomattavasti enemmän kuin esimerkiksi työnhakijoiden määrä. Tällöin kuukauden aikainen avoimien työpaikkojen kertymä tieto antaa paremman ja luotettavamman kuvan työvoiman kysynnästä. Myös vertailu edelliseen vuoteen on vankemmalla pohjalla (kuukausitasolla), kun satunnaisvaihtelu ei vaikuta samalla tavoin kuin se vaikuttaa kuukauden lopun tilanteessa.

## LIITE 1. Hämeen työllisyystilanne huhtikuun lopussa ja toiminta huhtikuun aikana

I. TILANNE KUUKAUDEN LOPUSSA							
A. TYÖNHAKIJAT	4/2014	3/2014	4/2013	muutos: 3/2014		muutos: 4/2013	
1. Työttömät työnhakijat	22577	23388	20572	-811	-3,5 %	2005	9,7 %
- joista henkilökohtaisesti lomautetut	1841	2284	1467	-443	-19,4 %	374	25,5 %
2. Lyhennetyllä työviikolla	609	630	262	-21	-3,3 %	347	132,4 %
3. Työssä olevat yhteensä	7737	7268	6464	469	6,5 %	1273	19,7 %
- joista yleisillä työmarkkinoilla	5811	5452	4625	359	6,6 %	1186	25,6 %
- joista työllistettynä	1926	1816	1839	110	6,1 %	87	4,7 %
4. Työvoiman ulkopuolella	7621	7685	6722	-64	-0,8 %	899	13,4 %
- joista työllistymistä edist. Palvelussa	2459	2479	1645	-20	-0,8 %	814	49,5 %
- joista koulutuksessa	2916	2936	1516	-20	-0,7 %	1400	92,3 %
5. Työttömyyseläkettä saavat	766	768	1600	-2	-0,3 %	-834	-52,1 %
<b>1-5 Kaikki työnhakijat yhteensä</b>	<b>39310</b>	<b>39739</b>	<b>35620</b>	<b>-429</b>	<b>-1,1 %</b>	<b>3690</b>	<b>10,4 %</b>
B. TYÖVOIMAN KYSYNTÄ	4/2014	3/2014	4/2013	muutos: 3/2014		muutos: 4/2013	
1. Avoimet työpaikat yhteensä	1930	2457	2374	-527	-21,4 %	-444	-18,7 %
- joista yli kuukauden avoinna olleet	550	945	881	-395	-41,8 %	-331	-37,6 %
- joista yli 2 kuukautta avoinna olleet	247	286	545	-39	-13,6 %	-298	-54,7 %
C. PALVELUISSA	4/2014	3/2014	4/2013	muutos: 3/2014		muutos: 4/2013	
1. Valtiolle sijoitetut	75	69	45	6	8,7 %	30	66,7 %
2. Kuntiin sijoitetut	705	689	600	16	2,3 %	105	17,5 %
3. Yksityiselle sektorille työllistetyt	1606	1519	1366	87	5,7 %	240	17,6 %
<b>1-3 Työllistetyt yhteensä</b>	<b>2386</b>	<b>2277</b>	<b>2011</b>	<b>109</b>	<b>4,8 %</b>	<b>375</b>	<b>18,6 %</b>
4. Työvoimakoulutuksessa	1566	1618	2138	-52	-3,2 %	-572	-26,8 %
5. Valmennuksessa	110	182	16	-72	-39,6 %	94	0,0 %
6. Työ-/koulutuskokeilussa	1175	1191	1044	-16	-1,3 %	131	12,5 %
7. Työharjoittelussa/työelämävalmennuks.	0	0	101	0	0,0 %	-101	-100,0 %
8. Vuorotteluvapaasijaisena	174	172	220	2	1,2 %	-46	-20,9 %
9. Kuntouttavassa työtoiminnassa	1215	1211	1049	4	0,3 %	166	15,8 %
10. Omaehtoisessa opiskelussa	1857	1853	1326	4	0,2 %	531	40,0 %
<b>1-10 Palveluissa yhteensä</b>	<b>8483</b>	<b>8504</b>	<b>7905</b>	<b>-21</b>	<b>-0,2 %</b>	<b>578</b>	<b>7,3 %</b>
D. TYÖTTÖMYYDEN RAKENNE	4/2014	3/2014	4/2013	muutos: 3/2014		muutos: 4/2013	
1. Työttömät naiset	9711	9936	8750	-225	-2,3 %	961	11,0 %
2. Työttömät miehet	12866	13452	11822	-586	-4,4 %	1044	8,8 %
3. Alle 25-vuotiaat työttömät	2799	2957	2554	-158	-5,3 %	245	9,6 %
4. Yli 50-vuotiaat työttömät	9123	9341	8363	-218	-2,3 %	760	9,1 %
5. Pitkäaikaistyöttömät	6882	6808	5405	74	1,1 %	1477	27,3 %
E. TOIMEENTULOTURVA	4/2014	3/2014	4/2013	muutos: 3/2014		muutos: 4/2013	
Työttömiä työttömyyskassojen jäseniä	9890	10525	8674	-635	-6,0 %	1216	14,0 %
II. TOIMINTA KUUKAUDEN AIKANA							
	4/2014	3/2014	4/2013	muutos: 3/2014		muutos: 4/2013	
1. Työttömät työnhakijat	25412	26853	23775	-1441	-5,4 %	1637	6,9 %
2. Muut työnhakijat	15760	14825	14172	935	6,3 %	1588	11,2 %
<b>1-2 Työnhakijat yhteensä</b>	<b>41172</b>	<b>41678</b>	<b>37947</b>	<b>-506</b>	<b>-1,2 %</b>	<b>3225</b>	<b>8,5 %</b>
3. Kuukauden kaikki työpaikat	4649	6733	5748	-2084	-31,0 %	-1099	-19,1 %
Kuukauden uudet työpaikat	2275	2803	2686	-528	-18,8 %	-411	-15,3 %
Täyttyneet työpaikat	2655	4207	3359	-1552	-36,9 %	-704	-21,0 %
- joista toimiston hakijalla täyttyneet	703	1009	1252	-306	-30,3 %	-549	-43,8 %
4. Alkaneet työttömyysjaksot	3517	4157	3492	-640	-15,4 %	25	0,7 %
5. Päättäneet työttömyysjaksot	3823	5068	4427	-1245	-24,6 %	-604	-13,6 %
6. Uudet sijoitukset tukitoimenpiteillä	425	421	293	4	1,0 %	132	45,1 %
7. Aloittanut työvoimakoulutuksen	296	559	447	-263	-47,0 %	-151	-33,8 %

Lähde: TEM/työnvälitystilastot



## LIITE 2. Avoimet työpaikat Hämeessä ammattiryhmittäin huhtikuun aikana

### HÄME

AVOIMET TYÖPAIKAT	4/2014	3/14	4/13	muutos 3/14		muutos 4/13	
Tieteellinen, tekninen ja taiteellinen työ	547	491	676	56	11 %	-129	-19 %
Terveystyö ja sosiaaliala	874	1422	1082	-548	-39 %	-208	-19 %
Hallinto-, toimisto- ja IT-alan työ	203	330	341	-127	-38 %	-138	-40 %
Kaupallinen työ	1009	1262	1199	-253	-20 %	-190	-16 %
Maa-, metsätalous- ja kalastusalan työ	143	488	161	-345	-71 %	-18	-11 %
Kuljetus ja liikenne	281	192	201	89	46 %	80	40 %
Rakennus- ja kaivosala	171	133	201	38	29 %	-30	-15 %
Teollisuus (vaatetus, kone, puu, sähkö)	417	508	409	-91	-18 %	8	2 %
Teollisuus (muu teollisuus, varastoala)	263	655	319	-392	-60 %	-56	-18 %
Palvelutyö	741	1252	1159	-511	-41 %	-418	-36 %
<b>Yhteensä</b>	<b>4649</b>	<b>6733</b>	<b>5748</b>	<b>-2084</b>	<b>-31 %</b>	<b>-1099</b>	<b>-19 %</b>

### KANTA-HÄME

AVOIMET TYÖPAIKAT	4/2014	3/14	4/13	muutos 3/14		muutos 4/13	
Tieteellinen, tekninen ja taiteellinen työ	262	239	365	23	10 %	-103	-28 %
Terveystyö ja sosiaaliala	347	634	548	-287	-45 %	-201	-37 %
Hallinto-, toimisto- ja IT-alan työ	104	169	158	-65	-38 %	-54	-34 %
Kaupallinen työ	405	546	478	-141	-26 %	-73	-15 %
Maa-, metsätalous- ja kalastusalan työ	44	222	89	-178	-80 %	-45	-51 %
Kuljetus ja liikenne	108	95	117	13	14 %	-9	-8 %
Rakennus- ja kaivosala	94	78	124	16	21 %	-30	-24 %
Teollisuus (vaatetus, kone, puu, sähkö)	176	175	278	1	1 %	-102	-37 %
Teollisuus (muu teollisuus, varastoala)	192	533	256	-341	-64 %	-64	-25 %
Palvelutyö	392	684	628	-292	-43 %	-236	-38 %
<b>Yhteensä</b>	<b>2124</b>	<b>3375</b>	<b>3041</b>	<b>-1251</b>	<b>-37 %</b>	<b>-917</b>	<b>-30 %</b>

### PÄIJÄT-HÄME

AVOIMET TYÖPAIKAT	4/2014	3/14	4/13	muutos 3/14		muutos 4/13	
Tieteellinen, tekninen ja taiteellinen työ	285	252	311	33	13 %	-26	-8 %
Terveystyö ja sosiaaliala	527	788	534	-261	-33 %	-7	-1 %
Hallinto-, toimisto- ja IT-alan työ	99	161	183	-62	-39 %	-84	-46 %
Kaupallinen työ	604	716	721	-112	-16 %	-117	-16 %
Maa-, metsätalous- ja kalastusalan työ	99	266	72	-167	-63 %	27	38 %
Kuljetus ja liikenne	173	97	84	76	78 %	89	106 %
Rakennus- ja kaivosala	77	55	77	22	40 %	0	0 %
Teollisuus (vaatetus, kone, puu, sähkö)	241	333	131	-92	-28 %	110	84 %
Teollisuus (muu teollisuus, varastoala)	71	122	63	-51	-42 %	8	13 %
Palvelutyö	349	568	531	-219	-39 %	-182	-34 %
<b>Yhteensä</b>	<b>2525</b>	<b>3358</b>	<b>2707</b>	<b>-833</b>	<b>-25 %</b>	<b>-182</b>	<b>-7 %</b>

Lähde: TEM/työnvälitystilastot

### LIITE 3. Työttömät työnhakijat Hämeessä ammattiryhmittäin huhtikuun lopussa

#### HÄME

TYÖTTÖMÄT TYÖNHAKIJAT	4/2014	3/14	4/13	muutos 3/14		muutos 4/13	
Tieteellinen, tekninen ja taiteellinen työ	2138	2164	1893	-26	-1 %	245	13 %
Terveystenhoito ja sosiaaliala	1614	1629	1303	-15	-1 %	311	24 %
Hallinto-, toimisto- ja IT-alan työ	2395	2428	2158	-33	-1 %	237	11 %
Kaupallinen työ	1910	1950	1659	-40	-2 %	251	15 %
Maa-, metsätalous- ja kalastusalan työ	573	685	548	-112	-16 %	25	5 %
Kuljetus ja liikenne	834	851	737	-17	-2 %	97	13 %
Rakennus- ja kaivosala	2350	2603	2269	-253	-10 %	81	4 %
Teollisuus (vaatetus, kone, puu, sähkö)	4 213	4381	3997	-168	-4 %	216	5 %
Teollisuus (muu teollisuus, varastoala)	1551	1614	1476	-63	-4 %	75	5 %
Palvelutyö	2147	2184	1885	-37	-2 %	262	14 %
Muulla luokittelematon työ	2852	2899	2647	-47	-2 %	205	8 %
<b>Yhteensä</b>	<b>22577</b>	<b>23388</b>	<b>20572</b>	<b>-811</b>	<b>-3 %</b>	<b>2005</b>	<b>10 %</b>

#### KANTA-HÄME

TYÖTTÖMÄT TYÖNHAKIJAT	4/2014	3/14	4/13	muutos 3/14		muutos 4/13	
Tieteellinen, tekninen ja taiteellinen työ	815	825	729	-10	-1 %	86	12 %
Terveystenhoito ja sosiaaliala	644	643	547	1	0 %	97	18 %
Hallinto-, toimisto- ja IT-alan työ	956	973	844	-17	-2 %	112	13 %
Kaupallinen työ	744	749	618	-5	-1 %	126	20 %
Maa-, metsätalous- ja kalastusalan työ	251	309	244	-58	-19 %	7	3 %
Kuljetus ja liikenne	348	354	313	-6	-2 %	35	11 %
Rakennus- ja kaivosala	911	1026	904	-115	-11 %	7	1 %
Teollisuus (vaatetus, kone, puu, sähkö)	1515	1577	1388	-62	-4 %	127	9 %
Teollisuus (muu teollisuus, varastoala)	622	645	569	-23	-4 %	53	9 %
Palvelutyö	829	846	747	-17	-2 %	82	11 %
Muulla luokittelematon työ	1177	1215	1123	-38	-3 %	54	5 %
<b>Yhteensä</b>	<b>8812</b>	<b>9162</b>	<b>8026</b>	<b>-350</b>	<b>-4 %</b>	<b>786</b>	<b>10 %</b>

#### PÄIJÄT-HÄME

TYÖTTÖMÄT TYÖNHAKIJAT	4/2014	3/14	4/13	muutos 3/14		muutos 4/13	
Tieteellinen, tekninen ja taiteellinen työ	1323	1339	1164	-16	-1 %	159	14 %
Terveystenhoito ja sosiaaliala	970	986	756	-16	-2 %	214	28 %
Hallinto-, toimisto- ja IT-alan työ	1439	1455	1314	-16	-1 %	125	10 %
Kaupallinen työ	1166	1201	1041	-35	-3 %	125	12 %
Maa-, metsätalous- ja kalastusalan työ	322	376	304	-54	-14 %	18	6 %
Kuljetus ja liikenne	486	497	424	-11	-2 %	62	15 %
Rakennus- ja kaivosala	1439	1577	1365	-138	-9 %	74	5 %
Teollisuus (vaatetus, kone, puu, sähkö)	2698	2804	2609	-106	-4 %	89	3 %
Teollisuus (muu teollisuus, varastoala)	929	969	907	-40	-4 %	22	2 %
Palvelutyö	1318	1338	1138	-20	-1 %	180	16 %
Muulla luokittelematon työ	1675	1684	1524	-9	-1 %	151	10 %
<b>Yhteensä</b>	<b>13765</b>	<b>14226</b>	<b>12546</b>	<b>-461</b>	<b>-3 %</b>	<b>1219</b>	<b>10 %</b>

Lähde: TEM/työnvälitystilastot

**NÄKYMIÄ TOUKOKUU | 2014**

**HÄMEEN ELY-KESKUKSEN TYÖLLISYYSKATSAUS**

**Hämeen elinkeino-, liikenne- ja ympäristökeskus**

**20.5.2014 |**

**[www.ely-keskus.fi/julkaisut](http://www.ely-keskus.fi/julkaisut)**