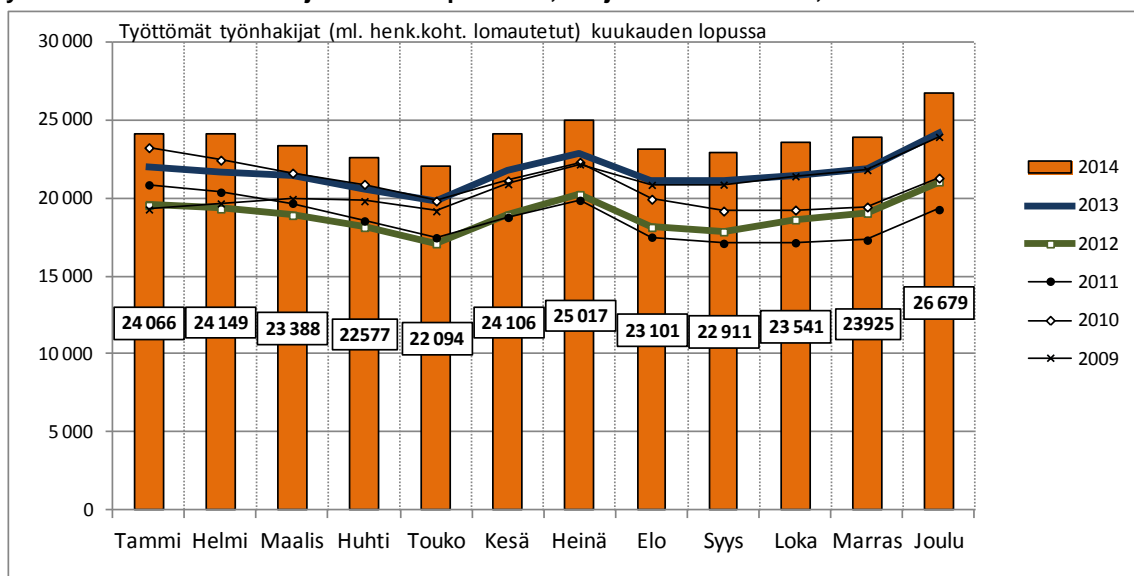


Hämeen ELY-keskuksen työllisyyskatsaus joulukuun 2014

Julkaisuvapaa 20.1.2015 kello 9.00

Joulukuussa työttömyys paheni merkittävästi

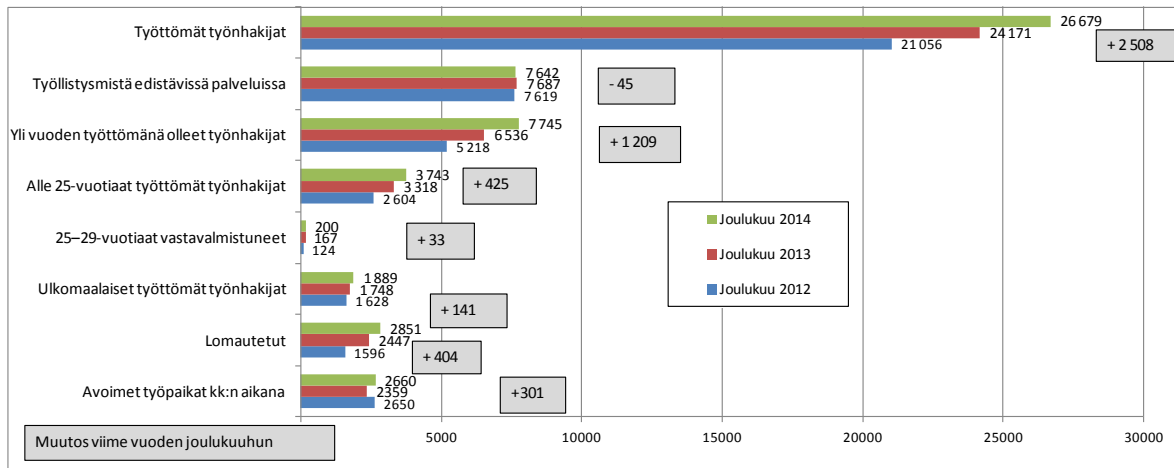
Kanta-Hämeen ja Päijät-Hämeen maakuntien Hämeen työ- ja elinkeinotoimistossa oli joulukuun lopussa 26 679 työtöntä työnhakijaa, mikä on 2 508 enemmän (10,4 %) kuin vuosi sitten. Marraskuusta työttömien määrä kasvoi 2 754:llä (11,5 %). Koko maassa työttömien työnhakijoiden määrä oli joulukuun lopussa 363 268 kasvaen edellisen vuoden joulukuusta 33 369 (10,1 %). Joulukuun lopussa työttömien työnhakijoiden osuus työvoimasta oli Hämeen ELY-keskuksen alueella 14,9 % ja koko maassa 13,9 %. Alle 25-vuotiaiden työttömien % -osuus alle 25-vuotiaasta työvoimasta oli joulukuun lopussa Hämeessä 21,4 % ja koko maassa 18,6 %. Ulkomaalaisten työttömien työnhakijoiden osuus ulkomaalaisesta työvoimasta oli Hämeessä joulukuun lopussa 38,4 % ja koko maassa 33,7 %.



KUVA 1. Työttömät työnhakijat kuukauden lopussa Hämeen ELY-keskuksen alueen kunnissa vuosina 2009–2014

Työllisyyden trendit Hämeessä

- Työttömiä työnhakijoita oli joulukuun lopussa **26 679**, mikä on 2 508 enemmän kuin vuotta aikaisemmin
- Avoimia työpaikkoja oli joulukuun aikana **2 660**, lisäystä vuoden takaisesta 301 paikkaa
- Aktivointiasteeseen laskettavissa palveluissa oli **7 642** hakijaa, vähennystä vuoden takaisesta 45
- Yli vuoden yhtäjaksoisesti työttömänä oli joulukuun lopussa **7 745**, mikä on 1 209 enemmän kuin vuotta aikaisemmin
- Nuorten työttömien määrä oli joulukuun lopussa **3 743**, mikä on 425 enemmän kuin vuotta aikaisemmin
- Ulkomaalaisia oli työttömänä joulukuun lopussa **1 889**, mikä on 141 enemmän kuin vuosi sitten



KUVA 2. Työttömät työnhakijat eri ryhmissä ja avoimet työpaikat

Joulukuun lopussa Hämeen TE-toimiston työttömistä työnhakijoista lomautettuja oli 2 851, mikä on 404 enemmän (16,5 %) kuin vuosi sitten. Koko maassa lomautettuja oli 37 606, mikä on 4 142 enemmän (12,4 %) kuin vuosi sitten. Nuoria alle 25-vuotiaita työttömiä työnhakijoita oli Hämeessä joulukuun lopussa 3 743 eli 425 enemmän (12,8 %) kuin vuotta aiemmin. Koko maassa nuorten työttömien määrä oli joulukuun lopussa 50 382 kasvaen vuodentakaisesta 6 153:lla (13,9 %). Vastavalmistuneita 25–29-vuotiaita työttömiä työnhakijoita oli joulukuun lopussa 200, mikä on 33 enemmän (19,8 %) kuin vuosi sitten Hämeessä. Koko maassa 25–29-vuotiaita vastavalmistuneita työttömiä työnhakijoita oli 3 405 eli 123 henkilöä enemmän (3,7 %) kuin vuosi sitten. Yli vuoden yhtäjaksoisesti työttömänä olleita oli Hämeessä 7 745 määrän kasvaessa viime vuodesta 1 209 henkilöllä (18,5 %). Koko maassa yli vuoden työttömänä olleita oli 98 561 ja määrä kasvoi viime vuodesta 15 812 henkilöllä (19,1 %). Ulkomaalaisia työttömiä työnhakijoita oli Hämeen TE-toimistossa joulukuun lopussa 1 889, mikä on 141 enemmän (8,1 %) kuin vuosi sitten. Koko maassa ulkomaalaisia työttömiä oli 33 709, mikä on 3 725 (12,4 %) enemmän kuin vuosi sitten.

TAULUKKO 1. Työttömien osuudet ja työttömien työnhakijoiden eri ryhmät kuukauden lopussa, avoimet työpaikat kuukauden aikana ja työnhakijat palveluissa kuukauden lopussa (Häme, koko maa)

Tilanne kuukauden lopussa	Hämeen ELY-keskuksen alue			Koko maa						
	12/2014	muutos: 11/2014	muutos: 12/2013	12/2014	muutos: 11/2014	muutos: 12/2013				
*Työttömät %	14,9	1,5	1,4	13,9	1,4	1,3				
*Alle 25-vuotiaat %	21,4	4,4	2,3	18,6	3,3	2,0				
*Ulkomaalaiset %	38,4	4,1	-1,6	33,7	4,2	1,4				
Työttömät työnhakijat	26 679	2 754	11,5 %	2 508	10,4 %	363 268	36 762	11,3 %	33 369	10,1 %
- Lomautetut	2 851	917	47,4 %	404	16,5 %	37 606	10 692	39,7 %	4 142	12,4 %
- Alle 25-vuotiaat	3 743	773	26,0 %	425	12,8 %	50 382	8 978	21,7 %	6 153	13,9 %
- 25-29v. vastavalm.	200	-3	-1,5 %	33	19,8 %	3 405	233	7,3 %	123	3,7 %
- Yli vuoden työttömänä	7 745	254	3,4 %	1 209	18,5 %	98 561	4 079	4,3 %	15 812	19,1 %
- Ulkomaalaiset	1 889	202	12,0 %	141	8,1 %	33 709	4 237	14,4 %	3 725	12,4 %
Avoimet työpaikat kk:n aikana	2 660	-310	-10,4 %	301	12,8 %	98 561	4 079	4,3 %	15 812	19,1 %
Palveluissa kk:n lopussa	7 642	-958	-11,1 %	-45	-0,6 %	116 400	-14 568	-11,1 %	5 087	4,6 %

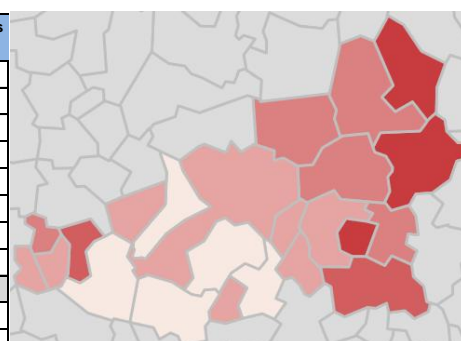
Hämeen TE-toimistossa oli joulukuun aikana 2 660 työpaikkaa, mikä on 301 avointa työpaikkaa enemmän (12,8 %) kuin vuosi sitten. Avoimien työpaikkojen määrä väheni marraskuusta 310:llä (-10,4 %). Avoimien työpaikkojen määrä kasvoi viime vuodesta ISCO-ammattiluokituksen mukaisesti (*) määrällisesti eniten palvelu- ja myyntityöntekijöissä, jossa oli yhteensä 200 työpaikkaa enemmän kuin viime vuonna, toimisto- ja asiakaspalvelutyöntekijöissä, joissa oli 74 työpaikkaa viime vuotta enemmän sekä maanviljelijöissä ja metsätyöntekijöissä, joissa oli 70 työpaikkaa enemmän kuin vuosi sitten. Avoimien työpaikkojen määrä väheni eniten johtajissa. Työttömien työnhakijoiden määrä nousi edellisen vuoden marraskuuhun verrattuna kaikissa pääammattiryhmissä. Määrällisesti eniten työttömien työnhakijoiden määrä kasvoi palvelu- ja myyntityöntekijöissä (628), erityisasiantuntijoissa ja asiantuntijoissa (581), sekä rakennus-, korjaus- ja valmistustyöntekijöissä (523). Liitteissä 1-3 on lisätietoa työnhakijoista ja työttömyyden rakenteesta, työpaikoista sekä työ- ja elinkeinohallinnon toimenpiteistä työllisyyden edistämiseksi Hämeessä. Lisätietoa myös Hämeen ELY-keskuksen internet-sivuilla.

Työttömyyden kehitys Hämeen ELY-keskuksen alueen maakunnissa ja kunnissa

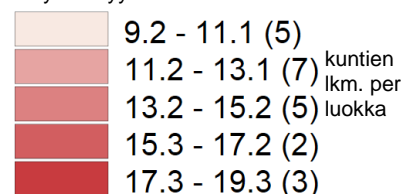
Joulukuussa työttömien osuus työvoimasta oli Kanta-Hämeessä 12,3 %, mikä on 0,6 prosenttiyksikköä korkeampi kuin vuosi sitten. Päijät-Hämeessä marraskuussa työttömien työnhakijoiden osuus työvoimasta oli 17,2 % nousten edellisestä vuodesta 2,1 prosenttiyksikköä. Kunnittain tarkasteltuna työttömien osuus työvoimasta nousi edellisestä vuodesta Kanta-Hämeen kaikissa kunnissa paitsi Forssassa, Humppilassa ja Tammelassa. Maakunnan matalimmat työttömien osuudet olivat Hausjärvellä (9,2 %), Lopella (9,5 %) ja Hattulassa (9,5 %). Korkein työttömien osuus työvoimasta oli Forssassa (16,2 %). Päijät-Hämeen maakunnassa työttömien osuus työvoimasta oli edellisvuotta korkeampi alueen kaikissa kunnissa. Maakunnan matalimmat työttömien osuudet olivat Hämeenkoskella (12,1 %), Kärkölässä (12,1 %) ja Hollolassa (12,2 %). Korkeimmat työttömien osuudet olivat Lahdessa (19,3 %) ja Heinolassa (18,9 %).

TAULUKKO 2. Työttömien osuus työvoimasta kuukauden lopussa

KUNTA	12/2014	11/14	12/13	muutos 11/14	muutos 12/13	KUNTA	12/2014	11/14	12/13	muutos 11/14	muutos 12/13
Hattula	9,5	8,5	8,3	1,0	1,2	Asikkala	13,2	12,1	11,4	1,1	1,8
Hämeenlinna	12,9	11,6	11,9	1,3	1,0	Hollola	12,2	10,7	10,5	1,5	1,7
Janakkala	10,6	9,6	9,8	1,0	0,8	Hämeenkoski	12,1	10,1	10,0	2,0	2,1
Hämeenlinnan seutu	12,1	10,9	11,2	1,2	0,9	Kärkölä	12,1	11,3	10,4	0,8	1,7
Forssa	16,2	13,7	16,7	2,5	-0,5	Lahti	19,3	17,6	17,4	1,7	1,9
Humppila	13,7	12,0	14,1	1,7	-0,4	Nastola	15,2	13,6	13,4	1,6	1,8
Jokioinen	11,7	9,7	11,2	2,0	0,5	Orimattila	15,5	13,5	12,4	2,0	3,1
Tammela	10,4	9,2	10,7	1,2	-0,3	Padasjoki	14,3	13,3	12,2	1,0	2,1
Ypäjä	12,9	12,0	11,5	0,9	1,4	Lahden seutu	17,1	15,5	15,1	1,6	2,0
Forssan seutu	14,0	11,9	14,1	2,1	-0,1	Hartola	17,7	15,9	12,2	1,8	5,5
Hausjärvi	9,2	7,6	7,8	1,6	1,4	Heinola	18,9	16,8	16,7	2,1	2,2
Loppi	9,5	8,3	8,4	1,2	1,1	Sysmä	14,1	13,2	10,8	0,9	3,3
Riihimäki	12,7	11,3	12,5	1,4	0,2	Heinolan seutu	18,1	16,2	15,4	1,9	2,7
Riihimäen seutu	11,5	10,1	10,9	1,4	0,6	PÄIJÄT-HÄME	17,2	15,5	15,1	1,7	2,1
KANTA-HÄME	12,3	10,9	11,7	1,4	0,6						



Työttömyysasteen luokitteluväli



Kanta-Hämeen maakunnan kunnissa oli joulukuun lopussa 10 321 työtöntä työnhakijaa, mikä on 529 enemmän (5 %) kuin vuosi sitten. Päijät-Hämeen maakunnan kunnissa työttömiä työnhakijoita oli joulukuun lopussa 16 358 työttömien määrän kasvaessa vuodentakaisesta 1 979:llä (14 %). Työttömien määrä kasvoi marraskuusta Kanta-Hämeen maakunnassa 1191:llä (13 %) ja Päijät-Hämeen maakunnassa 1 563:lla (11 %). Kunnittain katsottuna työttömien määrä kasvoi edellisestä vuodesta Kanta-Hämeen maakunnan kaikissa kunnissa paitsi Forssassa, Humppilassa ja Tammelassa. Työttömien määrä kasvoi edellisestä vuodesta Päijät-Hämeen maakunnan kaikissa kunnissa.

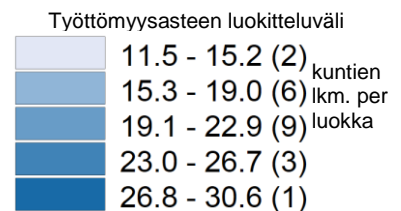
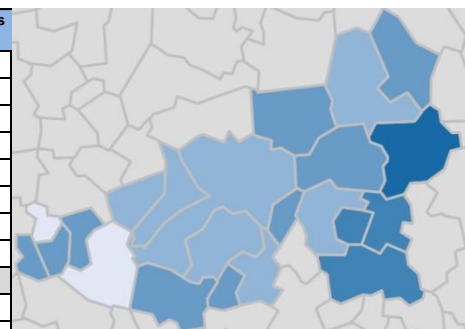
TAULUKKO 3. Työttömät työnhakijat (ml. lomautetut) kuukauden lopussa asuinkunnan mukaan

KUNTA	12/2014	11/14	12/13	muutos 11/14	muutos 12/13	KUNTA	12/2014	11/14	12/13	muutos 11/14	muutos 12/13				
Hattula	455	405	393	50	12 %	62	16 %	Asikkala	487	446	421	41	9 %	66	16 %
Hämeenlinna	4128	3712	3809	416	11 %	319	8 %	Hollola	1276	1118	1101	158	14 %	175	16 %
Janakkala	846	770	794	76	10 %	52	7 %	Hämeenkoski	115	96	98	19	20 %	17	17 %
Hämeenlinnan seutu	5429	4887	4996	542	11 %	433	9 %	Kärkölä	274	254	236	20	8 %	38	16 %
Forssa	1337	1124	1377	213	19 %	-40	-3 %	Lahti	9610	8788	8592	822	9 %	1018	12 %
Humppila	161	141	170	20	14 %	-9	-5 %	Nastola	1100	981	977	119	12 %	123	13 %
Jokioinen	316	261	304	55	21 %	12	4 %	Orimattila	1190	1038	949	152	15 %	241	25 %
Tammela	314	276	327	38	14 %	-13	-4 %	Padasjoki	186	174	161	12	7 %	25	16 %
Ypäjä	155	144	142	11	8 %	13	9 %	Lahden seutu	14238	12895	12535	1343	10 %	1703	14 %
Forssan seutu	2283	1946	2320	337	17 %	-37	-2 %	Hartola	235	212	167	23	11 %	68	41 %
Hausjärvi	398	330	337	68	21 %	61	18 %	Heinola	1661	1479	1498	182	12 %	163	11 %
Loppi	367	321	328	46	14 %	39	12 %	Sysmä	224	209	179	15	7 %	45	25 %
Riihimäki	1844	1646	1811	198	12 %	33	2 %	Heinolan seutu	2120	1900	1844	220	12 %	276	15 %
Riihimäen seutu	2609	2297	2476	312	14 %	133	5 %	PÄIJÄT-HÄME	16358	14795	14379	1563	11 %	1979	14 %
KANTA-HÄME	10321	9130	9792	1191	13 %	529	5 %								

Joulukuussa nuorten työttömien osuus nuorten työvoimasta oli Kanta-Hämeessä 18,8 %, mikä on 0,8 prosenttiyksikköä korkeampi kuin viime vuonna. Päijät-Hämeessä nuorten työttömien osuus nuorten työvoimasta oli joulukuussa 23,6 % nousten viime vuodesta 3,5 prosenttiyksikköä. Kunnittain tarkasteltuna nuorten työttömien osuus nousi edellisestä vuodesta kaikissa Kanta-Hämeen alueen kunnissa paitsi Hattulassa, Forssassa, Humppilassa, Tammelassa ja Riihimäellä. Kanta-Hämeen maakunnassa matalimmat nuorten työttömien osuudet nuorten työvoimasta olivat Humppilassa (11,5 %) ja Tammelassa (13,7 %). Korkeimmat nuorten työttömien osuudet olivat Ypäjällä (22,9 %), Forssassa (21,8 %) ja Jokioisilla (21,8 %). Päijät-Hämeen maakunnassa nuorten työttömien osuus oli edellisvuotta korkeampi alueen kaikissa kunnissa paitsi Kärkölässä. Päijät-Hämeen maakunnan matalimmat nuorten työttömien osuudet nuorten työvoimasta olivat Kärkölässä (15,6 %), Hollolassa (17,0 %) ja Sysmässä (18,5 %). Korkeimmat nuorten työttömien osuudet nuorten työvoimasta olivat Heinolassa (30,6 %) ja Nastolassa (26,5 %).

TAULUKKO 4. Alle 25-vuotiaiden työttömien työnhakijoiden %-osuus alle 25-vuotiaasta työvoimasta kuukauden lopussa

KUNTA	12/2014	11/14	12/13	muutos 11/14	muutos 12/13	KUNTA	12/2014	11/14	12/13	muutos 11/14	muutos 12/13
Hattula	15,6	10,0	15,6	5,6	0,0	Asikkala	22,8	21,0	18,1	1,8	4,7
Hämeenlinna	18,5	13,7	16,9	4,8	1,6	Hollola	17,0	14,5	16,0	2,5	1,0
Janakkala	17,4	13,2	15,9	4,2	1,5	Hämeenkoski	19,5	13,8	11,6	5,7	7,9
Hämeenlinnan seutu	18,1	13,4	16,7	4,7	1,4	Kärkölä	15,6	12,0	21,9	3,6	-6,3
Forssa	21,8	14,6	24,5	7,2	-2,7	Lahti	23,8	19,6	20,2	4,2	3,6
Humppila	11,5	9,0	20,5	2,5	-9,0	Nastola	26,5	22,3	25,3	4,2	1,2
Jokioinen	21,8	12,2	13,7	9,6	8,1	Orimattila	24,6	19,1	18,4	5,5	6,2
Tammela	13,7	10,5	15,0	3,2	-1,3	Padasjoki	21,8	19,5	15,6	2,3	6,2
Ypäjä	22,9	17,4	17,1	5,5	5,8	Lahden seutu	23,2	19,1	19,8	4,1	3,4
Forssan seutu	20,2	13,7	21,0	6,5	-0,8	Hartola	19,4	21,3	12,9	-1,9	6,5
Hausjärvi	18,1	18,1	14,1	0,0	4,0	Heinola	30,6	25,8	25,6	4,8	5,0
Loppi	19,6	11,6	17,3	8,0	2,3	Sysmä	18,5	15,7	11,0	2,8	7,5
Riihimäki	19,4	15,5	19,7	3,9	-0,3	Heinolan seutu	27,8	24,1	22,3	3,7	5,5
Riihimäen seutu	19,3	15,4	18,7	3,9	0,6	PÄIJÄT-HÄME	23,6	19,6	20,1	4,0	3,5
KANTA-HÄME	18,8	13,9	18,0	4,9	0,8						



Kanta-Hämeen maakunnassa oli joulukuun lopussa työttömänä 1 514 alle 25-vuotiaasta nuorta, mikä on 73 enemmän (5 %) kuin vuosi sitten. Päijät-Hämeen maakunnassa nuoria alle 25-vuotiaita oli joulukuun lopussa työttömänä 2 229, mikä on 352 enemmän (19 %) kuin vuotta aiemmin. Nuorten työttömien määrä kasvoi marraskuuhun verrattuna Kanta-Hämeessä 393:lla (35 %) ja Päijät-Hämeessä 380:llä (21 %). Kunnittain katsottuna Kanta-Hämeessä nuorten työttömien määrä kasvoi edellisestä vuodesta kaikissa kunnissa paitsi Hattulassa, Forssassa, Humppilassa, ja Tammelassa. Päijät-Hämeessä nuorten työttömien määrä kasvoi edellisestä vuodesta kaikissa kunnissa Kärkölää lukuun ottamatta.

TAULUKKO 5. Alle 25-vuotiaat työttömät työnhakijat (ml. lomautetut) kuukauden lopussa asuinkunnan mukaan

KUNTA	12/2014	11/14	12/13	muutos 11/14	muutos 12/13	KUNTA	12/2014	11/14	12/13	muutos 11/14	muutos 12/13				
Hattula	56	36	56	20	56 %	0	0 %	Asikkala	50	46	41	4	9 %	9	22 %
Hämeenlinna	641	476	587	165	35 %	54	9 %	Hollola	120	102	115	18	18 %	5	4 %
Janakkala	112	85	102	27	32 %	10	10 %	Hämeenkoski	17	12	10	5	42 %	7	70 %
Hämeenlinnan seutu	809	597	745	212	36 %	64	9 %	Kärkölä	26	20	34	6	30 %	-8	-24 %
Forssa	209	140	225	69	49 %	-16	-7 %	Lahti	1464	1207	1221	257	21 %	243	20 %
Humppila	9	7	15	2	29 %	-6	-40 %	Nastola	132	111	126	21	19 %	6	5 %
Jokioinen	41	23	27	18	78 %	14	52 %	Orimattila	147	114	110	33	29 %	37	34 %
Tammela	30	23	32	7	30 %	-2	-6 %	Padasjoki	19	17	14	2	12 %	5	36 %
Ypäjä	25	19	20	6	32 %	5	25 %	Lahden seutu	1975	1629	1671	346	21 %	304	18 %
Forssan seutu	314	212	319	102	48 %	-5	-2 %	Hartola	21	23	13	-2	-9 %	8	62 %
Hausjärvi	43	43	36	0	0 %	7	19 %	Heinola	213	180	180	33	18 %	33	18 %
Loppi	44	26	40	18	69 %	4	10 %	Sysmä	20	17	13	3	18 %	7	54 %
Riihimäki	304	243	301	61	25 %	3	1 %	Heinolan seutu	254	220	206	34	15 %	48	23 %
Riihimäen seutu	391	312	377	79	25 %	14	4 %	PÄIJÄT-HÄME	2229	1849	1877	380	21 %	352	19 %
KANTA-HÄME	1514	1121	1441	393	35 %	73	5 %								

Vastavalmistuneita 25-29-vuotiaita työttömiä työnhakijoita oli joulukuun lopussa Kanta-Hämeessä 75 ja Päijät-Hämeessä 125. Viime vuodesta 25-29-vuotiaiden vastavalmistuneiden työttömien työnhakijoiden määrä nousi Kanta-Hämeessä 21:lla (39 %), Päijät-Hämeessä 12:sta (11 %) ja koko maassa 123:lla (3,7 %). Marraskuuhun verrattuna 25-29-vuotiaiden vastavalmistuneiden työttömien työnhakijoiden määrä nousi Kanta-Hämeessä mutta laski Päijät-Hämeessä.

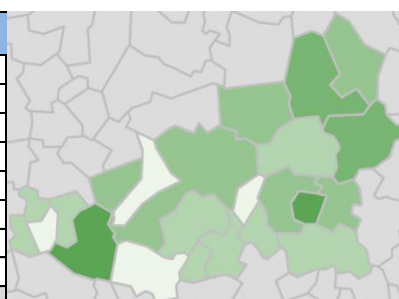
TAULUKKO 6. 25–29-vuotiaat vastavalmistuneet työttömät kuukauden lopussa seutu- ja maakunnan mukaan.

KUNTA	12/2014	11/14	12/13	muutos 11/14	muutos 12/13	KUNTA	12/2014	11/14	12/13	muutos 11/14	muutos 12/13				
Hämeenlinnan seutu	39	36	30	3	8 %	9	30 %	Lahden ja Heinolan seutu	125	134	113	-9	-7 %	12	11 %
Forssan seutu	13	14	10	-1	-7 %	3	30 %	PÄIJÄT-HÄME	125	134	113	-9	-7 %	12	11 %
Riihimäen seutu	23	19	14	4	21 %	9	64 %								
KANTA-HÄME	75	69	54	6	9 %	21	39 %								

Joulukuussa ulkomaalaisten työttömien osuus ulkomaalaisesta työvoimasta oli Kanta-Hämeessä 30,3 %, mikä on 6,2 prosenttiyksikköä matalampi kuin vuosi sitten. Päijät-Hämeessä ulkomaalaisten työttömien osuus oli marraskuussa 44,2 %, mikä on 1,7 prosenttiyksikköä korkeampi kuin vuosi sitten. Kanta-Hämeen maakunnassa ulkomaalaisten työttömien osuus ulkomaalaisesta työvoimasta oli edellistä vuotta korkeampi alueen kaikissa kunnissa paitsi Hattulassa, Hämeenlinnassa, Janakkalassa, Forssassa, Jokioisilla, Tammelassa, Lopella ja Riihimäellä. Kanta-Hämeen maakunnan matalin ulkomaalaisten työttömien osuus oli Lopella (18,6 %). Korkeimmat ulkomaalaisten työttömien osuudet olivat Tammelassa (47,1 %) ja Hämeenlinnassa (34,7 %). Päijät-Hämeen maakunnassa ulkomaalaisten työttömien osuus ulkomaalaisesta työvoimasta oli edellisvuotta korkeampi alueen kaikissa kunnissa paitsi Hämeenkoskella, Hartolassa ja Heinolassa. Päijät-Hämeen maakunnan matalimmat ulkomaalaisten työttömien osuudet olivat Hämeenkoskella (22,2 %), Kärkölässä (25,0 %) ja Asikkalassa (26,5 %). Korkeimmat osuudet olivat Lahdessa (49,2 %) ja Sysmässä (41,4 %).

TAULUKKO 7. Ulkomaalaisten työttömien osuus ulkomaalaisesta työvoimasta (ulkomaalaisten työttömyysaste %) kuukauden lopussa

KUNTA	12/2014	11/14	12/13	muutos 11/14	muutos 12/13	KUNTA	12/2014	11/14	12/13	muutos 11/14	muutos 12/13
Hattula	23,1	25,0	25,6	-1,9	-2,5	Asikkala	26,5	16,3	19,6	10,2	6,9
Hämeenlinna	34,7	30,7	44,0	4,0	-9,3	Hollola	36,9	32,4	27,3	4,5	9,6
Janakkala	27,5	26,8	37,9	0,7	-10,4	Hämeenkoski	22,2	16,7	22,2	5,5	0,0
Hämeenlinnan seutu	33,2	30,0	42,3	3,2	-9,1	Kärkölä	25,0	25,0	12,0	0,0	13,0
Forssa	25,4	21,4	32,2	4,0	-6,8	Lahti	49,2	45,0	47,6	4,2	1,6
Humppila	25,0	25,0	20,0	0,0	5,0	Nastola	34,3	31,9	32,2	2,4	2,1
Jokioinen	23,4	12,8	24,4	10,6	-1,0	Orimattila	29,0	23,4	21,5	5,6	7,5
Tammela	47,1	41,2	80,0	5,9	-32,9	Padasjoki	33,3	37,0	25,0	-3,7	8,3
Ypäjä	28,6	21,4	14,3	7,2	14,3	Lahden seutu	45,0	40,8	42,0	4,2	3,0
Forssan seutu	26,2	21,3	32,1	4,9	-5,9	Hartola	33,3	33,3	38,1	0,0	-4,8
Hausjärvi	29,3	20,0	20,9	9,3	8,4	Heinola	37,2	32,9	52,0	4,3	-14,8
Loppi	18,6	16,9	19,0	1,7	-0,4	Sysmä	41,4	37,9	24,2	3,5	17,2
Riihimäki	28,3	23,3	31,5	5,0	-3,2	Heinolan seutu	37,3	33,4	47,2	3,9	-9,9
Riihimäen seutu	27,4	22,2	28,6	5,2	-1,2	PÄIJÄT-HÄME	44,2	40,1	42,5	4,1	1,7
KANTA-HÄME	30,3	26,1	36,5	4,2	-6,2						



Työttömyysasteen luokitteluväli

18.6 - 24.6 (4)	
24.7 - 30.7 (9)	kuntien
30.8 - 36.9 (5)	lk:n per
37.0 - 43.0 (2)	luokka
43.1 - 49.2 (2)	

Ulkomaalaisten työttömien työnhakijoiden määrä oli joulukuun lopussa Kanta-Hämeessä 617 ja Päijät-Hämeessä 1 272. Viime vuoteen verrattuna ulkomaalaisten työttömien työnhakijoiden määrä laski Kanta-Hämeessä 37:llä (-6 %) mutta kasvoi Päijät-Hämeessä 178:lla (16 %). Marraskuuhun verrattuna ulkomaalaisten työttömien työnhakijoiden määrä nousi sekä Kanta-Hämeessä että Päijät-Hämeessä.

TAULUKKO 8. Ulkomaalaiset työttömät työnhakijat kuukauden lopussa seutu- ja maakunnan mukaan.

KUNTA	12/2014	11/14	12/13	muutos 11/14	muutos 12/13	KUNTA	12/2014	11/14	12/13	muutos 11/14	muutos 12/13				
Hämeenlinnan seutu	358	323	398	35	11 %	-40	-10 %	Lahden seutu	1165	1058	976	107	10 %	189	19 %
Forssan seutu	102	83	116	19	23 %	-14	-12 %	Heinolan seutu	107	96	118	11	11 %	-11	-9 %
Riihimäen seutu	157	127	140	30	24 %	17	12 %	PÄIJÄT-HÄME	1272	1154	1094	118	10 %	178	16 %
KANTA-HÄME	617	533	654	84	16 %	-37	-6 %								

Yli vuoden työttömänä olleita oli joulukuun lopussa Kanta-Hämeessä 2 617 ja Päijät-Hämeessä 5 128. Yli vuoden työttömänä olleiden määrä kasvoi edellisestä vuodesta Kanta-Hämeessä 300:lla (13 %), Päijät-Hämeessä 909:llä (22 %) ja koko maassa 15 812:sta (19,1 %). Kunnittain katsottuna yli vuoden työttömänä olleiden määrä kasvoi vuodentakaisesta kaikissa Kanta-Hämeen kunnissa paitsi Forssassa, Jokioisilla ja Tammelassa. Päijät-Hämeessä yli vuoden työttömänä olleiden määrä kasvoi vuodentakaisesta kaikissa kunnissa paitsi Hämeenkoskella.

TAULUKKO 9. Yli vuoden työttömänä olleet kuukauden lopussa asuinkunnan mukaan

KUNTA	12/2014	11/14	12/13	muutos 11/14	muutos 12/13	KUNTA	12/2014	11/14	12/13	muutos 11/14	muutos 12/13				
Hattula	109	104	103	5	5 %	6	6 %	Asikkala	142	137	116	5	4 %	26	22 %
Hämeenlinna	1093	1047	931	46	4 %	162	17 %	Hollola	388	384	316	4	1 %	72	23 %
Janakkala	212	205	178	7	3 %	34	19 %	Hämeenkoski	25	22	26	3	14 %	-1	-4 %
Hämeenlinnan seutu	1414	1356	1212	58	4 %	202	17 %	Kärkölä	70	69	58	1	1 %	12	21 %
Forssa	321	312	332	9	3 %	-11	-3 %	Lahti	3213	3127	2655	86	3 %	558	21 %
Humppila	55	48	41	7	15 %	14	34 %	Nastola	323	312	274	11	4 %	49	18 %
Jokioinen	81	79	86	2	3 %	-5	-6 %	Orimattila	374	359	280	15	4 %	94	34 %
Tammela	89	89	95	0	0 %	-6	-6 %	Padasjoki	63	48	37	15	31 %	26	70 %
Ypäjä	37	35	34	2	6 %	3	9 %	Lahden seutu	4598	4458	3762	140	3 %	836	22 %
Forssan seutu	583	563	588	20	4 %	-5	-1 %	Hartola	43	40	29	3	8 %	14	48 %
Hausjärvi	88	83	70	5	6 %	18	26 %	Heinola	434	427	391	7	2 %	43	11 %
Loppi	94	89	72	5	6 %	22	31 %	Sysmä	53	53	37	0	0 %	16	43 %
Riihimäki	438	422	375	16	4 %	63	17 %	Heinolan seutu	530	520	457	10	2 %	73	16 %
Riihimäen seutu	620	594	517	26	4 %	103	20 %	PÄIJÄT-HÄME	5128	4978	4219	150	3 %	909	22 %
KANTA-HÄME	2617	2513	2317	104	4 %	300	13 %								

Joulukuun aikana avoimena olleiden työpaikkojen määrä oli Kanta-Hämeessä 976 ja Päijät-Hämeessä 1 684. Avoimien työpaikkojen määrä laski viime vuodesta Kanta-Hämeessä 350 työpaikalla (-26 %) mutta kasvoi Päijät-Hämeessä 651 työpaikalla (63 %). Marraskuusta työpaikkojen määrä väheni Kanta-Hämeessä 235 työpaikalla (-19 %) ja Päijät-Hämeessä 75 työpaikalla (-4 %).

TAULUKKO 10. Avoimet työpaikat kuukauden aikana työpaikan sijainnin mukaan

KUNTA	12/2014	11/14	12/13	muutos 11/14	muutos 12/13	KUNTA	12/2014	11/14	12/13	muutos 11/14	muutos 12/13				
Hattula	15	23	35	-8	-35 %	-20	-57 %	Asikkala	23	24	27	-1	-4 %	-4	-15 %
Hämeenlinna	504	730	660	-226	-31 %	-156	-24 %	Hollola	46	66	70	-20	-30 %	-24	-34 %
Janakkala	148	47	144	101	215 %	4	3 %	Hämeenkoski	10	4	4	6	150 %	6	150 %
Hämeenlinnan seutu	667	800	839	-133	-17 %	-172	-21 %	Kärkölä	16	16	29	0	0 %	-13	-45 %
Forssa	87	123	148	-36	-29 %	-61	-41 %	Lahti	1318	1380	705	-62	-4 %	613	87 %
Humppila	3	8	8	-5	-63 %	-5	-63 %	Nastola	54	51	31	3	6 %	23	74 %
Jokioinen	7	7	8	0	0 %	-1	-13 %	Orimattila	41	34	44	7	21 %	-3	-7 %
Tammela	5	10	7	-5	-50 %	-2	-29 %	Padasjoki	5	5	1	0	0 %	4	400 %
Ypäjä	3	3	1	0	0 %	2	200 %	Lahden seutu	1513	1580	911	-67	-4 %	602	66 %
Forssan seutu	105	151	172	-46	-30 %	-67	-39 %	Hartola	11	14	24	-3	-21 %	-13	-54 %
Hausjärvi	15	22	11	-7	-32 %	4	36 %	Heinola	156	160	94	-4	-3 %	62	66 %
Loppi	16	23	24	-7	-30 %	-8	-33 %	Sysmä	4	5	4	-1	-20 %	0	0 %
Riihimäki	173	215	280	-42	-20 %	-107	-38 %	Heinolan seutu	171	179	122	-8	-4 %	49	40 %
Riihimäen seutu	204	260	315	-56	-22 %	-111	-35 %	PÄIJÄT-HÄME	1684	1759	1033	-75	-4 %	651	63 %
KANTA-HÄME	976	1211	1326	-235	-19 %	-350	-26 %								

Työllistymistä edistävät palvelut Hämeessä

Työ- ja elinkeinohallinnon aktivointiasteeseen laskettavien palvelujen piirissä oli joulukuun lopussa Hämeessä 7 642 työnhakijaa. Luvussa ovat mukana työvoimakoulutuksessa (1 255), työnhaku- ja uravalmennuksessa (4), työllistettynä/työharjoittelussa (2 200), työ-/koulutuskokeilussa (844), vuorotteluvapaapaikkaan työllistetyt (214), kuntouttavassa työtoiminnassa (1 283) ja omaehtoisessa opiskelussa olevat (1 842). Edellä mainituissa palveluissa yhteensä olevien määrä laski viime vuoden joulukuusta 45 hakijalla (-0,6 %). Marraskuuhun verrattuna aktiivitoimien piirissä olevien määrä väheni 958 henkilöllä (-11,1 %).

Aktivointiaste (palveluissa yhteensä laskentapäivänä olleiden osuus työttömien ja palveluissa olleiden yhteismäärästä) laski vuoden takaisesta. Aktivointiaste oli joulukuun lopussa 22,3 %. Koko maassa aktivointiaste laski hieman edellisen vuoden joulukuusta, mutta oli korkeampi kuin Hämeessä eli 24,3 %.

LIITE 1. Hämeen työllisyystilanne joulukuun lopussa ja toiminta joulukuun aikana

I. TILANNE KUUKAUDEN LOPUSSA							
A. TYÖNHAKIJAT	12/2014	11/2014	12/2013	muutos: 11/2014		muutos: 12/2013	
1. Työttömät työnhakijat	26679	23925	24171	2754	11,5 %	2508	10,4 %
- joista henkilökohtaisesti lomautetut	2851	1934	2447	917	47,4 %	404	16,5 %
2. Lyhennetyllä työviikolla	723	709	641	14	2,0 %	82	12,8 %
3. Työssä olevat yhteensä	8239	8391	6980	-152	-1,8 %	1259	18,0 %
- joista yleisillä työmarkkinoilla	6522	6659	5138	-137	-2,1 %	1384	26,9 %
- joista työllistettynä	1717	1732	1842	-15	-0,9 %	-125	-6,8 %
4. Työvoiman ulkopuolella	7149	7883	6500	-734	-9,3 %	649	10,0 %
- joista työllistymistä edist. Palvelussa	2148	2557	1888	-409	-16,0 %	260	13,8 %
- joista koulutuksessa	3004	3325	2338	-321	-9,7 %	666	28,5 %
5. Työttömyyseläkettä saavat	754	754	958	0	0,0 %	-204	-21,3 %
1-5 Kaikki työnhakijat yhteensä	43544	41662	39250	1882	4,5 %	4294	10,9 %
B. TYÖVOIMAN KYSYNTÄ	12/2014	11/2014	12/2013	muutos: 11/2014		muutos: 12/2013	
1. Avoimet työpaikat yhteensä	1143	1158	1042	-15	-1,3 %	101	9,7 %
- joista yli kuukauden avoinna olleet	382	254	272	128	50,4 %	110	40,4 %
- joista yli 2 kuukautta avoinna olleet	115	141	113	-26	-18,4 %	2	1,8 %
C. PALVELUISSA	12/2014	11/2014	12/2013	muutos: 11/2014		muutos: 12/2013	
1. Valtiolle sijoitetut	60	62	71	-2	-3,2 %	-11	-15,5 %
2. Kuntiin sijoitetut	443	456	598	-13	-2,9 %	-155	-25,9 %
3. Yksityiselle sektorille työllistetyt	1697	1733	1544	-36	-2,1 %	153	9,9 %
1-3 Työllistetyt yhteensä	2200	2251	2213	-51	-2,3 %	-13	-0,6 %
4. Työvoimakoulutuksessa	1255	1561	1639	-306	-19,6 %	-384	-23,4 %
5. Valmennuksessa	4	131	28	-127	-96,9 %	-24	-85,7 %
6. Työ-/koulutuskokeilussa	844	1175	837	-331	-28,2 %	7	0,8 %
7. Työharjoittelussa/työelämävalmennuks.	0	-	0	-	-	-	-
8. Vuorotteluvapaasijaisena	214	208	190	6	2,9 %	24	12,6 %
9. Kuntouttavassa työtoiminnassa	1283	1338	1106	-55	-4,1 %	177	16,0 %
10. Omaehtoisessa opiskelussa	1842	1936	1674	-94	-4,9 %	168	10,0 %
1-10 Palveluissa yhteensä	7642	8600	7687	-958	-11,1 %	-45	-0,6 %
D. TYÖTTÖMYYDEN RAKENNE	12/2014	11/2014	12/2013	muutos: 11/2014		muutos: 12/2013	
1. Työttömät naiset	11621	10750	10492	871	8,1 %	1129	10,8 %
2. Työttömät miehet	15058	13175	13679	1883	14,3 %	1379	10,1 %
3. Alle 25-vuotiaat työttömät	3743	2970	3318	773	26,0 %	425	12,8 %
4. Yli 50-vuotiaat työttömät	10110	9482	9410	628	6,6 %	700	7,4 %
5. Pitkäaikaistyöttömät	7744	7490	6536	254	3,4 %	1208	18,5 %
E. TOIMEENTULOTURVA	12/2014	11/2014	12/2013	muutos: 11/2014		muutos: 12/2013	
Työttömiä työttömyyskassojen jäseniä	12182	10715	10770	1467	13,7 %	1412	13,1 %
II. TOIMINTA KUUKAUDEN AIKANA							
	12/2014	11/2014	12/2013	muutos: 11/2014		muutos: 12/2013	
1. Työttömät työnhakijat	28129	26647	25897	1482	5,6 %	2232	8,6 %
2. Muut työnhakijat	16620	16379	14761	241	1,5 %	1859	12,6 %
1-2 Työnhakijat yhteensä	44749	43026	40658	1723	4,0 %	4091	10,1 %
3. Kuukauden kaikki työpaikat	2660	2970	2359	-310	-10,4 %	301	12,8 %
Kuukauden uudet työpaikat	1593	1588	1248	5	0,3 %	345	27,6 %
Täyttyneet työpaikat	1462	1793	1285	-331	-18,5 %	177	13,8 %
- joista toimiston hakijalla täyttyneet	228	397	327	-169	-42,6 %	-99	-30,3 %
4. Alkaneet työttömyysjaksot	5262	4120	5123	1142	27,7 %	139	2,7 %
5. Päätyneet työttömyysjaksot	2387	3716	2993	-1329	-35,8 %	-606	-20,2 %
6. Uudet sijoitukset tukitoimenpiteillä	245	294	198	-49	-16,7 %	47	23,7 %
7. Aloittanut työvoimakoulutuksen	118	384	153	-266	-69,3 %	-35	-22,9 %

Lähde: TEM/työnvälitystilastot

LIITE 2. Avoimet työpaikat ammattiryhmittäin joulukuun aikana

HÄME

AVOIMET TYÖPAIKAT	12/2014	11/14	12/13	muutos 11/14		muutos 12/13	
Johtajat	15	12	28	3	25 %	-13	-46 %
Erytisasiantuntijat	275	353	245	-78	-22 %	30	12 %
Asiantuntijat	568	613	560	-45	-7 %	8	1 %
Toimisto- ja asiakaspalvelutyöntekijät	131	105	57	26	25 %	74	130 %
Palvelu- ja myyntityöntekijät	905	1014	705	-109	-11 %	200	28 %
Maanviljelijät, metsätyöntekijät ym.	87	10	17	77	770 %	70	412 %
Rakennus-, korjaus- ja valmistustyöntekijät	190	284	184	-94	-33 %	6	3 %
Prosessi- ja kuljetustyöntekijät	212	141	219	71	50 %	-7	-3 %
Muut työntekijät	246	400	250	-154	-39 %	-4	-2 %
Sotilaat	0	1	0		0 %	0	0 %
Ammatteihin luokittelemattomat ryhmät	31	37	94	-6	-16 %	-63	-67 %
Yhteensä	2660	2970	2359	-310	-10 %	301	13 %

KANTA-HÄME

AVOIMET TYÖPAIKAT	12/2014	11/14	12/13	muutos 11/14		muutos 12/13	
Johtajat	6	4	8	2	50 %	-2	-25 %
Erytisasiantuntijat	103	151	129	-48	-32 %	-26	-20 %
Asiantuntijat	215	254	256	-39	-15 %	-41	-16 %
Toimisto- ja asiakaspalvelutyöntekijät	26	48	32	-22	-46 %	-6	-19 %
Palvelu- ja myyntityöntekijät	278	391	384	-113	-29 %	-106	-28 %
Maanviljelijät, metsätyöntekijät ym.	3	4	13	-1	-25 %	-10	-77 %
Rakennus-, korjaus- ja valmistustyöntekijät	78	121	117	-43	-36 %	-39	-33 %
Prosessi- ja kuljetustyöntekijät	150	44	182	106	241 %	-32	-18 %
Muut työntekijät	108	179	146	-71	-40 %	-38	-26 %
Sotilaat	0	1	0		0 %	0	0 %
Ammatteihin luokittelemattomat ryhmät	9	14	59	-5	-36 %	-50	-85 %
Yhteensä	976	1211	1326	-235	-19 %	-350	-26 %

PÄIJÄT-HÄME

AVOIMET TYÖPAIKAT	12/2014	11/14	12/13	muutos 11/14		muutos 12/13	
Johtajat	9	8	20	1	13 %	-11	-55 %
Erytisasiantuntijat	172	202	116	-30	-15 %	56	48 %
Asiantuntijat	353	359	304	-6	-2 %	49	16 %
Toimisto- ja asiakaspalvelutyöntekijät	105	57	25	48	84 %	80	320 %
Palvelu- ja myyntityöntekijät	627	623	321	4	1 %	306	95 %
Maanviljelijät, metsätyöntekijät ym.	84	6	4	78	1300 %	80	2000 %
Rakennus-, korjaus- ja valmistustyöntekijät	112	163	67	-51	-31 %	45	67 %
Prosessi- ja kuljetustyöntekijät	62	97	37	-35	-36 %	25	68 %
Muut työntekijät	138	221	104	-83	-38 %	34	33 %
Sotilaat	0	0	0	0	0 %	0	0 %
Ammatteihin luokittelemattomat ryhmät	22	23	35	-1	-4 %	-13	-37 %
Yhteensä	1684	1759	1033	-75	-4 %	651	63 %

Lähde: TEM/työväilytilastot

LIITE 3. Työttömät työnhakijat ammattiryhmittäin joulukuun lopussa

HÄME

TYÖTTÖMÄT TYÖNHAKIJAT	12/2014	11/14	12/13	muutos 11/14		muutos 12/13	
Johtajat	263	246	217	17	7 %	46	21 %
Erytisasiantuntijat	2520	2280	2211	240	11 %	309	14 %
Asiantuntijat	2367	2202	2095	165	7 %	272	13 %
Toimisto- ja asiakaspalvelutyöntekijät	1664	1566	1532	98	6 %	132	9 %
Palvelu- ja myyntityöntekijät	4269	3885	3641	384	10 %	628	17 %
Maanviljelijät, metsätyöntekijät ym.	676	618	642	58	9 %	34	5 %
Rakennus-, korjaus- ja valmistustyöntekijät	6190	5407	5667	783	14 %	523	9 %
Prosessi- ja kuljetustyöntekijät	2 642	2288	2497	354	15 %	145	6 %
Muut työntekijät	2594	2348	2405	246	10 %	189	8 %
Sotilaat	15	13	5	2	15 %	10	200 %
Ammatteihin luokittelemattomat ryhmät	3479	3072	3259	407	13 %	220	7 %
Yhteensä	26679	23925	24171	2754	12 %	2508	10 %

KANTA-HÄME

TYÖTTÖMÄT TYÖNHAKIJAT	12/2014	11/14	12/13	muutos 11/14		muutos 12/13	
Johtajat	105	96	91	9	9 %	14	15 %
Erytisasiantuntijat	969	856	846	113	13 %	123	15 %
Asiantuntijat	897	815	834	82	10 %	63	8 %
Toimisto- ja asiakaspalvelutyöntekijät	630	577	589	53	9 %	41	7 %
Palvelu- ja myyntityöntekijät	1668	1490	1538	178	12 %	130	8 %
Maanviljelijät, metsätyöntekijät ym.	296	275	291	21	8 %	5	2 %
Rakennus-, korjaus- ja valmistustyöntekijät	2398	2061	2216	337	16 %	182	8 %
Prosessi- ja kuljetustyöntekijät	1004	886	996	118	13 %	8	1 %
Muut työntekijät	953	849	927	104	12 %	26	3 %
Sotilaat (*)	6
Ammatteihin luokittelemattomat ryhmät	1395	1221	1461	174	14 %	-66	-5 %
Yhteensä	10321	9126	9789	1195	13 %	532	5 %

*) luku on salattu tai sitä ei ole saatavilla (..)

PÄIJÄT-HÄME

TYÖTTÖMÄT TYÖNHAKIJAT	12/2014	11/14	12/13	muutos 11/14		muutos 12/13	
Johtajat	158	150	126	8	5 %	32	25 %
Erytisasiantuntijat	1551	1424	1365	127	9 %	186	14 %
Asiantuntijat	1470	1387	1261	83	6 %	209	17 %
Toimisto- ja asiakaspalvelutyöntekijät	1034	989	943	45	5 %	91	10 %
Palvelu- ja myyntityöntekijät	2601	2395	2103	206	9 %	498	24 %
Maanviljelijät, metsätyöntekijät ym.	380	343	351	37	11 %	29	8 %
Rakennus-, korjaus- ja valmistustyöntekijät	3792	3346	3451	446	13 %	341	10 %
Prosessi- ja kuljetustyöntekijät	1638	1402	1501	236	17 %	137	9 %
Muut työntekijät	1641	1499	1478	142	9 %	163	11 %
Sotilaat (*)	9	9
Ammatteihin luokittelemattomat ryhmät	2084	1851	1798	233	13 %	286	16 %
Yhteensä	16358	14795	14377	1563	11 %	1981	14 %

Lähde: TEM/työnvälitystilastot

*) luku on salattu tai sitä ei ole saatavilla (..)

Lisätiedot

Hämeen työ- ja elinkeinotoimisto:

Työ- ja elinkeinotoimiston johtaja Harri Jokinen, puh. 0295 041 585

Palvelujohtaja Pekka Voutilainen, puh. 0295 041 795

Palvelujohtaja Marja-Leena Suominen, puh. 0295 041 794

Palvelujohtaja Jaana Hokkanen, puh. 0295 041 564

sähköposti: etunimi.sukunimi@te-toimisto.fi

Tietopalvelu: tilastot.hame@ely-keskus.fi

Verkkójulkaisut:

- Työllisyyskatsaukset:
www.ely-keskus.fi/hame > Alueen tila ja näkymät > Työmarkkinat > Työllisyyskatsaukset
- Työnvälitystilastot, joissa tietoa mm. nuorisotakuun seurannasta, työvoimapalveluiden kohdentamisesta, työttömistä työnhakijoista, työttömyysasteesta ja työpaikoista:
www.ely-keskus.fi/hame > Alueen tila ja näkymät > Työmarkkinat
- Nuorisotakuun seurannan omat sivut ja kuukausittainen seuranta:
www.ely-keskus.fi/hame > Alueen tila ja näkymät > Työmarkkinat > Nuorisotakuun seuranta

Työnvälitystilastotietoja on saatavissa ELY-keskuksittain, seutukunnittain ja kunnittain myös ToimialaOnlineen vapaasti saatavilla olevista aineistoista osoitteesta:

<http://www2.toimialaonline.fi/> kohdasta Tilastokanta/Työmarkkinat/Työnvälitystilastot

Katsauksen laati erikoissuunnittelija Jesse Marola, Hämeen ELY-keskus, puh. 0295 025 159.

Tammikuun 2014 työllisyyskatsaus julkaistaan tiistaina 24.2.2015.

*Uusi ISCO-pohjainen ammattiluokitus on otettu kaikissa tilastointijaksoissa käyttöön kesäkuun 2014 tiedoista lähtien. ISCO ammattiluokituksen mukaiset tiedot ovat saatavilla vuodesta 2006 lähtien. ISCO-ammattiluokitus perustuu kansainvälisen työjärjestön (ILO) laatimaan ja YK:n vahvistamaan ISCO-08 (International Standard Classification of Occupations) -ammattiluokitukseen.

Samalla myös kunnittaiset työvoimien määrät vuodelle 2014 on päivitetty, joten myös tammi-toukokuun työttömien työnhakijoiden osuudet työvoimasta ovat muuttuneet.

**Avoimien työpaikkojen tiedot on muutettu *kuukauden lopun* tiedoista *kuukauden aikana* tiedoiksi. Avoimien työpaikkojen määrä vaihtelee huomattavasti enemmän kuin esimerkiksi työnhakijoiden määrä. Tällöin kuukauden aikainen avoimien työpaikkojen kertymä tieto antaa paremman ja luotettavamman kuvan työvoiman kysynnästä. Myös vertailu edelliseen vuoteen on vankemmalla pohjalla (kuukausitasolla), kun satunnaisvaihtelu ei vaikuta samalla tavoin kuin se vaikuttaa kuukauden lopun tilanteessa.

NÄKYMIÄ | TAMMIKUU | 2014

HÄMEEN ELY-KESKUKSEN TYÖLLISYYSKATSAUS

Hämeen elinkeino-, liikenne- ja ympäristökeskus

20.1.2015 |

www.ely-keskus.fi/julkaisut