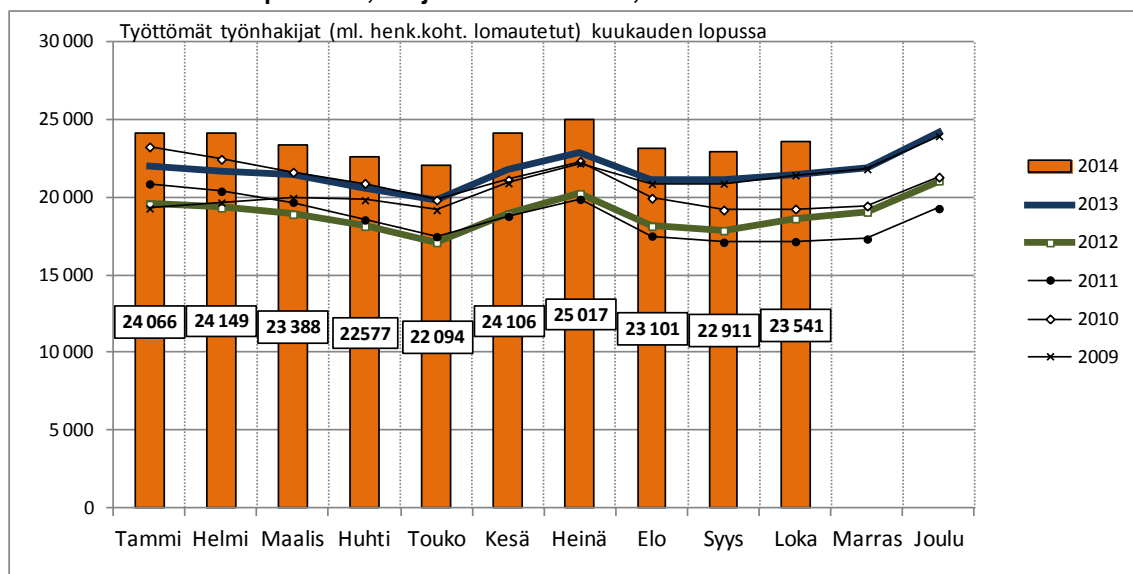


# Hämeen ELY-keskuksen työllisyyskatsaus lokakuu 2014

Julkaisuvapaa 25.11.2014 kello 9.00

## Hämeessä työttömien määrä kasvoi maltillisemmin kuin koko maassa keskimäärin vuoden takaiseen verrattuna

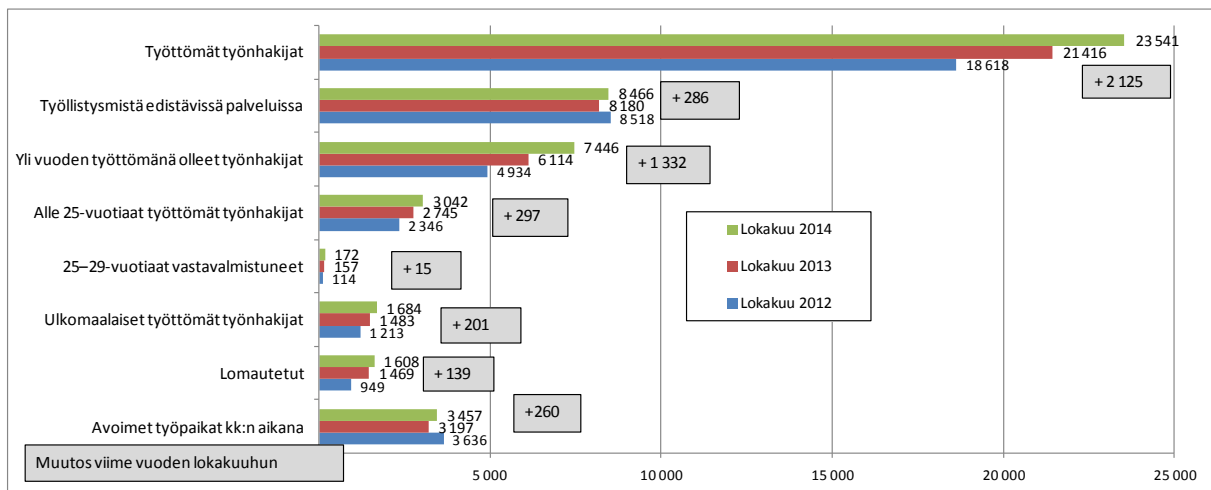
Kanta-Hämeen ja Päijät-Hämeen maakuntien Hämeen työ- ja elinkeinotoimistossa oli lokakuun lopussa 23 541 työtöntä työnhakijaa, mikä on 2 125 enemmän (9,9 %) kuin vuosi sitten. Syyskuusta työttömien määrä kasvoi 630:llä (2,7 %). Lokakuussa työttömyysluvut lähtevät nousuun ja nousu jatkuu joulukuun loppuun asti. Koko maassa työttömien työnhakijoiden määrä oli lokakuun lopussa 319 869 kasvaen edellisen vuoden lokakuusta 30 298:lla (10,5 %). Lokakuun lopussa työttömien työnhakijoiden osuus työvoimasta oli Hämeen ELY-keskuksen alueella 13,2 % ja koko maassa 12,2 %. Alle 25-vuotiaiden työttömien % -osuus alle 25-vuotiaasta työvoimasta oli lokakuun lopussa Hämeessä 17,4 % ja koko maassa 15,3 %. Ulkomaalaisten työttömien työnhakijoiden osuus ulkomaalaisesta työvoimasta oli Hämeessä lokakuun lopussa 34,3 % ja koko maassa 29,0 %.



KUVA 1. Työttömät työnhakijat kuukauden lopussa Hämeen ELY-keskuksen alueen kunnissa vuosina 2009–2014

## Työllisyyden trendit Hämeessä

- Työttömiä työnhakijoita oli lokakuun lopussa **23 541**, mikä on 2 125 enemmän kuin vuotta aikaisemmin
- Avoimia työpaikkoja oli lokakuun aikana **3 457**, lisäystä vuoden takaisesta 260 paikkaa
- Aktivointiasteeseen laskettavissa palveluissa oli **8 466** hakijaa, lisäystä vuoden takaisesta 286
- Pitkäaikaistyöttömyys pahenee. Yli vuoden yhtäjaksoisesti työttömänä oli lokakuun lopussa **7 447**, mikä on 1 333 enemmän kuin vuotta aikaisemmin
- Nuorten työttömien määrä oli lokakuun lopussa **3 042**, mikä on 297 enemmän kuin vuotta aikaisemmin
- Ulkomaalaisia oli työttömänä 201 enemmän kuin vuosi sitten. Ulkomaalaisten määrä laski syyskuusta ollen lokakuun lopussa **1 684**.



**KUVA 2.** Työttömät työnhakijat eri ryhmissä ja avoimet työpaikat

Lokakuun lopussa Hämeen TE-toimiston työttömistä työnhakijoista lomautettuja oli 1 608, mikä on 139 enemmän (9,5 %) kuin vuosi sitten. Koko maassa lomautettuja oli 23 604, mikä on 3 587 enemmän (17,9 %) kuin vuosi sitten. Nuoria alle 25-vuotiaita työttömiä työnhakijoita oli Hämeessä lokakuun lopussa 3 042 eli 297 enemmän (10,8 %) kuin vuotta aiemmin. Koko maassa nuorten työttömien määrä oli lokakuun lopussa 41 351 kasvaen vuodentakaisesta 4 946:lla (13,6 %). Vastavalmistuneita 25–29-vuotiaita työttömiä työnhakijoita oli lokakuun lopussa 172, mikä on 15 enemmän (9,6 %) kuin vuosi sitten Hämeessä. Koko maassa 25–29-vuotiaita vastavalmistuneita työttömiä työnhakijoita oli 3 225 eli 154 henkilöä enemmän (5,0 %) kuin vuosi sitten. Yli vuoden yhtäjaksoisesti työttömänä olleita oli Hämeessä 7 447 määrän kasvaessa viime vuodesta 1 333 henkilöllä (21,8 %). Koko maassa yli vuoden työttömänä olleita oli 93 492 ja määrä kasvoi viime vuodesta 15 316 henkilöllä (19,6 %). Ulkomaalaisia työttömiä työnhakijoita oli Hämeen TE-toimistossa lokakuun lopussa 1 684, mikä on 201 enemmän (13,6 %) kuin vuosi sitten. Koko maassa ulkomaalaisia työttömiä oli 29 072, mikä on 3 818 (15,1 %) enemmän kuin vuosi sitten.

**TAULUKKO 1.** Työttömien osuudet ja työttömien työnhakijoiden eri ryhmät kuukauden lopussa, avoimet työpaikat kuukauden aikana ja työnhakijat palveluissa kuukauden lopussa (Häme, koko maa)

Tilanne kuukauden lopussa	Hämeen ELY-keskuksen alue				Koko maa			
	10/2014	muutos: 9/2014	muutos: 10/2013		10/2014	muutos: 9/2014	muutos: 10/2013	
*Työttömät %	13,2	0,4	1,2		12,2	0,2	1,1	
*Alle 25-vuotiaat %	17,4	0,0	1,6		15,3	-0,1	1,7	
*Ulkomaalaiset %	34,3	-0,2	0,4		29,0	0,0	1,8	
Työttömät työnhakijat	23 541	630	2 125	9,9 %	319 869	5 321	30 298	10,5 %
- Lomautetut	1 608	225	139	9,5 %	23 604	3 171	3 587	17,9 %
- Alle 25-vuotiaat	3 042	6	297	10,8 %	41 351	-364	4 946	13,6 %
- 25-29v. vastavalm.	172	1	15	9,6 %	3 225	14	154	5,0 %
- Yli vuoden työttömänä	7 447	85	1 333	21,8 %	93 492	891	15 316	19,6 %
- Ulkomaalaiset	1 684	-14	201	13,6 %	29 027	9	3 818	15,1 %
Avoimet työpaikat kk:n aikana	3 457	-78	260	8,1 %	62 065	-3 053	2 737	4,6 %
Palveluissa kk:n lopussa	8 466	54	286	3,5 %	130 152	2 431	12 099	10,2 %

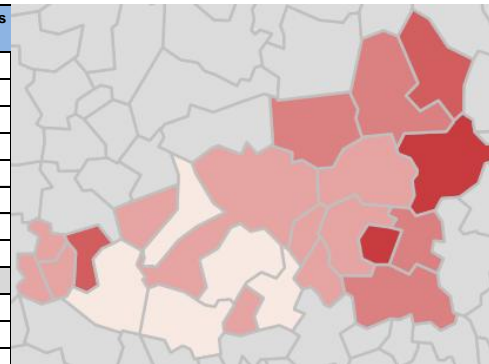
Hämeen TE-toimistossa oli lokakuun aikana avoimia 3 457 työpaikkaa, mikä on 260 avointa työpaikkaa enemmän (8,1 %) kuin vuosi sitten. Avointen työpaikkojen määrä väheni syyskuusta 78:lla (-2,2 %). Avointen työpaikkojen määrä kasvoi viime vuodesta ISCO-ammattiluokituksen mukaisesti (\*) määrällisesti eniten muissa työntekijöissä, jossa oli yhteensä 166 työpaikkaa enemmän kuin viime vuonna (tämän luokan sisällä erityisesti lehden- ja mainostenjakajissa) sekä palvelu- ja myyntitöissä, joissa oli yhteensä 165 avoimia olevaa työpaikkaa viime vuotta enemmän. Avointen työpaikkojen määrä väheni eniten rakennus-, korjaus- ja valmistustyöntekijöissä, joissa oli yhteensä 80 työpaikkaa viime vuotta vähemmän. Työttömien työnhakijoiden määrä nousi edellisen vuoden lokakuuhun verrattuna kaikissa pääammattiryhmissä. Määrällisesti eniten työttömien työnhakijoiden määrä kasvoi palvelu- ja myyntityöntekijöissä (515), erityisasiantuntijoissa ja asiantuntijoissa (549) sekä rakennus-, korjaus- ja valmistustyöntekijöissä (313). Liitteissä 1-3 on lisätietoa työnhakijoista ja työttömyyden rakenteesta, työpaikoista sekä työ- ja elinkeinohallinnon toimenpiteistä työllisyyden edistämiseksi Hämeessä. Lisätietoa myös Hämeen ELY-keskuksen internet-sivuilla.

## Työttömyyden kehitys Hämeen ELY-keskuksen alueen maakunnissa ja kunnissa

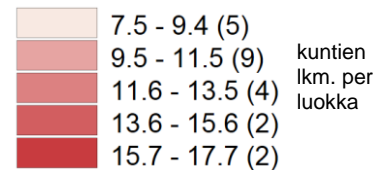
Lokakuussa työttömien osuus työvoimasta oli Kanta-Hämeessä 10,7 %, mikä on 0,8 prosenttiyksikköä korkeampi kuin vuosi sitten. Päijät-Hämeessä lokakuussa työttömien työnhakijoiden osuus työvoimasta oli 15,3 % nouden edellisestä vuodesta 1,5 prosenttiyksikköä. Kunnittain tarkasteltuna työttömien osuus työvoimasta nousi edellisestä vuodesta Kanta-Hämeen kaikissa kunnissa paitsi Forssassa, Humppilassa ja Jokioisilla. Maakunnan matalimmat työttömien osuudet olivat Hausjärvellä (7,5 %), Lopella (7,8 %) ja Hattulassa (8,2 %). Korkein työttömien osuus työvoimasta oli Forssassa (13,7 %). Päijät-Hämeen maakunnassa työttömien osuus työvoimasta oli edellisvuotta korkeampi alueen kaikissa kunnissa. Maakunnan matalimmat työttömien osuudet olivat Hämeenkoskella (10,2 %), Hollolassa 10,6 %) ja Kärkölässä (10,7 %). Korkeimmat työttömien osuudet olivat Lahdessa (17,7 %) ja Heinolassa (16,3 %).

**TAULUKKO 2.** Työttömien osuus työvoimasta kuukauden lopussa

KUNTA	10/2014	9/14	10/13	muutos 9/14	muutos 10/13	KUNTA	10/2014	9/14	10/13	muutos 9/14	muutos 10/13
Hattula	8,2	7,8	7,0	0,4	1,2	Asikkala	11,4	11,0	10,6	0,4	0,8
Hämeenlinna	11,1	10,8	10,1	0,3	1,0	Hollola	10,6	10,3	9,4	0,3	1,2
Janakkala	9,4	9,3	8,7	0,1	0,7	Hämeenkoski	10,2	8,8	9,5	1,4	0,7
<b>Hämeenlinnan seutu</b>	<b>10,5</b>	<b>10,2</b>	<b>9,5</b>	<b>0,3</b>	<b>1,0</b>	Kärkölä	10,7	9,8	9,4	0,9	1,3
Forssa	13,7	13,7	14,3	0,0	-0,6	Lahti	17,7	17,3	16,1	0,4	1,6
Humppila	11,0	11,2	11,4	-0,2	-0,4	Nastola	13,1	12,7	12,2	0,4	0,9
Jokioinen	9,6	9,4	9,7	0,2	-0,1	Orimattila	13,0	12,5	11,1	0,5	1,9
Tammela	9,0	8,8	8,9	0,2	0,1	Padasjoki	12,3	11,7	11,8	0,6	0,5
Ypäjä	11,4	10,2	9,9	1,2	1,5	<b>Lahden seutu</b>	<b>15,3</b>	<b>14,9</b>	<b>13,8</b>	<b>0,4</b>	<b>1,5</b>
<b>Forssan seutu</b>	<b>11,8</b>	<b>11,7</b>	<b>12,0</b>	<b>0,1</b>	<b>-0,2</b>	Hartola	14,1	12,7	10,6	1,4	3,5
Hausjärvi	7,5	7,3	6,8	0,2	0,7	Heinola	16,3	16,1	14,6	0,2	1,7
Loppi	7,8	7,7	6,8	0,1	1,0	Sysmä	12,9	11,5	10,5	1,4	2,4
Riihimäki	11,5	11,2	10,4	0,3	1,1	<b>Heinolan seutu</b>	<b>15,6</b>	<b>15,1</b>	<b>13,6</b>	<b>0,5</b>	<b>2,0</b>
<b>Riihimäen seutu</b>	<b>10,1</b>	<b>9,9</b>	<b>9,1</b>	<b>0,2</b>	<b>1,0</b>	<b>PÄIJÄT-HÄME</b>	<b>15,3</b>	<b>14,9</b>	<b>13,8</b>	<b>0,4</b>	<b>1,5</b>
<b>KANTA-HÄME</b>	<b>10,7</b>	<b>10,4</b>	<b>9,9</b>	<b>0,3</b>	<b>0,8</b>						



Työttömyysasteen luokitteluväli



Kanta-Hämeen maakunnan kunnissa oli lokakuun lopussa 8 939 työtöntä työnhakijaa, mikä on 641 enemmän (8 %) kuin vuosi sitten. Päijät-Hämeen maakunnan kunnissa työttömiä työnhakijoita oli lokakuun lopussa 14 603 työttömien määrän kasvaessa vuodentakaisesta 1 484:llä (11 %). Työttömien määrä kasvoi syyskuusta Kanta-Hämeen maakunnassa 225:llä (3 %) ja Päijät-Hämeen maakunnassa 405:llä (3 %). Kunnittain katsottuna työttömien määrä kasvoi edellisestä vuodesta Kanta-Hämeen maakunnan kaikissa kunnissa paitsi Forssassa, Humppilassa ja Jokioisilla. Työttömien määrä kasvoi edellisestä vuodesta Päijät-Hämeen maakunnan kaikissa kunnissa.

**TAULUKKO 3.** Työttömät työnhakijat (ml. lomautetut) kuukauden lopussa asuinkunnan mukaan

KUNTA	10/2014	9/14	10/13	muutos 9/14	muutos 10/13	KUNTA	10/2014	9/14	10/13	muutos 9/14	muutos 10/13				
Hattula	393	371	333	22	6 %	60	18 %	Asikkala	418	406	389	12	3 %	29	7 %
Hämeenlinna	3566	3457	3220	109	3 %	346	11 %	Hollola	1112	1084	985	28	3 %	127	13 %
Janakkala	750	740	702	10	1 %	48	7 %	Hämeenkoski	97	84	93	13	15 %	4	4 %
<b>Hämeenlinnan seutu</b>	<b>4709</b>	<b>4568</b>	<b>4255</b>	<b>141</b>	<b>3 %</b>	<b>454</b>	<b>11 %</b>	Kärkölä	242	222	213	20	9 %	29	14 %
Forssa	1129	1130	1182	-1	0 %	-53	-4 %	Lahti	8802	8609	7914	193	2 %	888	11 %
Humppila	129	132	138	-3	-2 %	-9	-7 %	Nastola	948	919	888	29	3 %	60	7 %
Jokioinen	260	254	264	6	2 %	-4	-2 %	Orimattila	997	959	849	38	4 %	148	17 %
Tammela	272	265	271	7	3 %	1	0 %	Padasjoki	161	153	156	8	5 %	5	3 %
Ypäjä	137	122	122	15	12 %	15	12 %	<b>Lahden seutu</b>	<b>12777</b>	<b>12436</b>	<b>11487</b>	<b>341</b>	<b>3 %</b>	<b>1290</b>	<b>11 %</b>
<b>Forssan seutu</b>	<b>1927</b>	<b>1903</b>	<b>1977</b>	<b>24</b>	<b>1 %</b>	<b>-50</b>	<b>-3 %</b>	Hartola	188	169	145	19	11 %	43	30 %
Hausjärvi	326	317	292	9	3 %	34	12 %	Heinola	1433	1411	1313	22	2 %	120	9 %
Loppi	301	297	266	4	1 %	35	13 %	Sysmä	205	182	174	23	13 %	31	18 %
Riihimäki	1675	1628	1507	47	3 %	168	11 %	<b>Heinolan seutu</b>	<b>1826</b>	<b>1762</b>	<b>1632</b>	<b>64</b>	<b>4 %</b>	<b>194</b>	<b>12 %</b>
<b>Riihimäen seutu</b>	<b>2302</b>	<b>2242</b>	<b>2065</b>	<b>60</b>	<b>3 %</b>	<b>237</b>	<b>11 %</b>	<b>PÄIJÄT-HÄME</b>	<b>14603</b>	<b>14198</b>	<b>13119</b>	<b>405</b>	<b>3 %</b>	<b>1484</b>	<b>11 %</b>
<b>KANTA-HÄME</b>	<b>8938</b>	<b>8713</b>	<b>8297</b>	<b>225</b>	<b>3 %</b>	<b>641</b>	<b>8 %</b>								

Lokakuussa nuorten työttömien osuus nuorten työvoimasta oli Kanta-Hämeessä 14,1 %, mikä on 0,1 prosenttiyksikköä korkeampi kuin viime vuonna. Päijät-Hämeessä nuorten työttömien osuus nuorten työvoimasta oli lokakuussa 20,2 % nouden viime vuodesta 2,8 prosenttiyksikköä. Kunnittain tarkasteltuna nuorten työttömien osuus nousi edellisestä vuodesta kaikissa Kanta-Hämeen alueen kunnissa paitsi Forssassa, Humppilassa ja Lopella. Kanta-Hämeen maakunnassa matalimmat nuorten työttömien osuudet nuorten työvoimasta olivat Humppilassa (6,4 %) ja Lopella (10,7 %). Korkeimmat nuorten työttömien osuudet olivat Hausjärvellä (16,9 %), Forssassa (16,7 %), Ypäjällä (16,5 %) ja Riihimäellä (16,2 %). Päijät-Hämeen maakunnassa nuorten työttömien osuus oli edellisvuotta korkeampi alueen kaikissa kunnissa paitsi Kärkölässä, Padasjoella ja Sysmässä. Päijät-Hämeen maakunnan matalimmat nuorten työttömien osuudet nuorten työvoimasta olivat Sysmässä (12,0 %) ja Hämeenkoskella (13,8 %). Korkeimmat nuorten työttömien osuudet nuorten työvoimasta olivat Heinolassa (23,7 %) ja Nastolassa (21,7 %).

**TAULUKKO 4.** Alle 25-vuotiaiden työttömien työnhakijoiden %-osuus alle 25-vuotiaasta työvoimasta kuukauden lopussa

KUNTA	10/2014	9/14	10/13	muutos 9/14	muutos 10/13	KUNTA	10/2014	9/14	10/13	muutos 9/14	muutos 10/13
Hattula	11,4	10,6	11,1	0,8	0,3	Asikkala	20,1	19,6	17,6	0,5	2,5
Hämeenlinna	13,3	13,6	13,1	-0,3	0,2	Hollola	15,2	15,2	14,4	0,0	0,8
Janakkala	12,6	12,0	11,9	0,6	0,7	Hämeenkoski	13,8	10,3	12,8	3,5	1,0
<b>Hämeenlinnan seutu</b>	<b>13,0</b>	<b>13,1</b>	<b>12,8</b>	<b>-0,1</b>	<b>0,2</b>	Kärkölä	15,0	12,6	19,4	2,4	-4,4
Forssa	16,7	18,9	19,9	-2,2	-3,2	Lahti	20,8	20,0	17,4	0,8	3,4
Humppila	6,4	7,7	20,5	-1,3	-14,1	Nastola	21,7	21,9	21,0	-0,2	0,7
Jokioinen	13,8	13,3	10,2	0,5	3,6	Orimattila	19,3	18,9	17,9	0,4	1,4
Tammela	13,2	13,2	12,1	0,0	1,1	Padasjoki	14,9	13,8	16,7	1,1	-1,8
Ypäjä	16,5	15,6	14,5	0,9	2,0	<b>Lahden seutu</b>	<b>20,0</b>	<b>19,3</b>	<b>17,4</b>	<b>0,7</b>	<b>2,6</b>
<b>Forssan seutu</b>	<b>15,3</b>	<b>16,6</b>	<b>17,2</b>	<b>-1,3</b>	<b>-1,9</b>	Hartola	19,4	16,7	12,9	2,7	6,5
Hausjärvi	16,9	17,3	11,3	-0,4	5,6	Heinola	23,7	24,8	17,9	-1,1	5,8
Loppi	10,7	12,9	11,7	-2,2	-1,0	Sysmä	12,0	11,1	16,9	0,9	-4,9
Riihimäki	16,2	17,4	15,1	-1,2	1,1	<b>Heinolan seutu</b>	<b>21,8</b>	<b>22,2</b>	<b>17,2</b>	<b>-0,4</b>	<b>4,6</b>
<b>Riihimäen seutu</b>	<b>15,7</b>	<b>16,9</b>	<b>14,3</b>	<b>-1,2</b>	<b>1,4</b>	<b>PÄIJÄT-HÄME</b>	<b>20,2</b>	<b>19,6</b>	<b>17,4</b>	<b>0,6</b>	<b>2,8</b>
<b>KANTA-HÄME</b>	<b>14,1</b>	<b>14,7</b>	<b>14,0</b>	<b>-0,6</b>	<b>0,1</b>						

Yöttömyysasteen luokitteluväli

- 6.4 - 9.8 (1)
- 9.9 - 13.2 (5)
- 13.3 - 16.7 (9)
- 16.8 - 20.1 (4)
- 20.2 - 23.7 (3)

kuntien lkm. per luokka

Kanta-Hämeen maakunnassa oli lokakuun lopussa työttömänä 1 137 alle 25-vuotiaasta nuorta, mikä on 17 enemmän (2 %) kuin vuosi sitten. Päijät-Hämeen maakunnassa nuoria alle 25-vuotiaita oli lokakuun lopussa työttömänä 1 905, mikä on 280 enemmän (17 %) kuin vuotta aiemmin. Nuorten työttömien määrä väheni syyskuuhun verrattuna Kanta-Hämeessä 48:lla (-4 %) mutta kasvoi Päijät-Hämeessä 54:llä (3 %). Kunnittain katsottuna Kanta-Hämeessä nuorten työttömien määrä kasvoi edellisestä vuodesta kaikissa kunnissa paitsi Forssassa, Humppilassa ja Lopella. Päijät-Hämeessä nuorten työttömien määrä kasvoi edellisestä vuodesta kaikissa kunnissa lukuun ottamatta Kärkölää, Padasjokea ja Sysmää.

**TAULUKKO 5.** Alle 25-vuotiaat työttömät työnhakijat (ml. lomautetut) kuukauden lopussa asuinkunnan mukaan

KUNTA	10/2014	9/14	10/13	muutos 9/14	muutos 10/13	KUNTA	10/2014	9/14	10/13	muutos 9/14	muutos 10/13				
Hattula	41	38	40	3	8 %	1	3 %	Asikkala	44	43	40	1	2 %	4	10 %
Hämeenlinna	459	470	456	-11	-2 %	3	1 %	Hollola	107	107	104	0	0 %	3	3 %
Janakkala	81	77	76	4	5 %	5	7 %	Hämeenkoski	12	9	11	3	33 %	1	9 %
<b>Hämeenlinnan seutu</b>	<b>581</b>	<b>585</b>	<b>572</b>	<b>-4</b>	<b>-1 %</b>	<b>9</b>	<b>2 %</b>	Kärkölä	25	21	30	4	19 %	-5	-17 %
Forssa	160	181	183	-21	-12 %	-23	-13 %	Lahti	1282	1234	1054	48	4 %	228	22 %
Humppila	5	6	15	-1	-17 %	-10	-67 %	Nastola	108	109	105	-1	-1 %	3	3 %
Jokioinen	26	25	20	1	4 %	6	30 %	Orimattila	115	113	107	2	2 %	8	7 %
Tammela	29	29	26	0	0 %	3	12 %	Padasjoki	13	12	15	1	8 %	-2	-13 %
Ypäjä	18	17	17	1	6 %	1	6 %	<b>Lahden seutu</b>	<b>1706</b>	<b>1648</b>	<b>1466</b>	<b>58</b>	<b>4 %</b>	<b>240</b>	<b>16 %</b>
<b>Forssan seutu</b>	<b>238</b>	<b>258</b>	<b>261</b>	<b>-20</b>	<b>-8 %</b>	<b>-23</b>	<b>-9 %</b>	Hartola	21	18	13	3	17 %	8	62 %
Hausjärvi	40	41	29	-1	-2 %	11	38 %	Heinola	165	173	126	-8	-5 %	39	31 %
Loppi	24	29	27	-5	-17 %	-3	-11 %	Sysmä	13	12	20	1	8 %	-7	-35 %
Riihimäki	254	272	231	-18	-7 %	23	10 %	<b>Heinolan seutu</b>	<b>199</b>	<b>203</b>	<b>159</b>	<b>-4</b>	<b>-2 %</b>	<b>40</b>	<b>25 %</b>
<b>Riihimäen seutu</b>	<b>318</b>	<b>342</b>	<b>287</b>	<b>-24</b>	<b>-7 %</b>	<b>31</b>	<b>11 %</b>	<b>PÄIJÄT-HÄME</b>	<b>1905</b>	<b>1851</b>	<b>1625</b>	<b>54</b>	<b>3 %</b>	<b>280</b>	<b>17 %</b>
<b>KANTA-HÄME</b>	<b>1137</b>	<b>1185</b>	<b>1120</b>	<b>-48</b>	<b>-4 %</b>	<b>17</b>	<b>2 %</b>								

Vastavalmistuneita 25-29-vuotiaita työttömiä työnhakijoita oli lokakuun lopussa Kanta-Hämeessä 62 ja Päijät-Hämeessä 110. Viime vuodesta 25-29-vuotiaiden vastavalmistuneiden työttömien työnhakijoiden määrä nousi Kanta-Hämeessä 9:llä (17 %), Päijät-Hämeessä 6:lla (6 %) ja koko maassa 154:llä (5,0 %). Syyskuuhun verrattuna 25-29-vuotiaiden vastavalmistuneiden työttömien työnhakijoiden määrä nousi Kanta-Hämeessä ja laski Päijät-Hämeessä.

**TAULUKKO 6.** 25–29-vuotiaat vastavalmistuneet työttömät kuukauden lopussa seutu- ja maakunnan mukaan.

KUNTA	10/2014	9/14	10/13	muutos 9/14		muutos 10/13	
Hämeenlinnan seutu	30	29	29	1	3 %	1	3 %
Forssan seutu	12	10	7	2	20 %	5	71 %
Riihimäen seutu	20	18	17	2	11 %	3	18 %
<b>KANTA-HÄME</b>	<b>62</b>	<b>57</b>	<b>53</b>	<b>5</b>	<b>9 %</b>	<b>9</b>	<b>17 %</b>

KUNTA	10/2014	9/14	10/13	muutos 9/14		muutos 10/13	
Lahden ja Heinolan seutu	110	114	104	-4	-4 %	6	6 %
<b>PÄIJÄT-HÄME</b>	<b>110</b>	<b>114</b>	<b>104</b>	<b>-4</b>	<b>-4 %</b>	<b>6</b>	<b>6 %</b>

Lokakuussa ulkomaalaisten työttömien osuus ulkomaalaisesta työvoimasta oli Kanta-Hämeessä 23,6 %, mikä on 0,9 prosenttiyksikköä enemmän kuin vuosi sitten. Päijät-Hämeessä ulkomaalaisten työttömien osuus oli lokakuussa 41,8 % pysyen samana kuin vuosi sitten. Kanta-Hämeen maakunnassa ulkomaalaisten työttömien osuus ulkomaalaisesta työvoimasta oli edellistä vuotta korkeampi alueen kaikissa kunnissa paitsi Janakkalassa, Humppilassa ja Jokioisilla. Kanta-Hämeen maakunnan matalin ulkomaalaisten työttömien osuus oli Jokioisilla (12,8 %). Korkeimmat ulkomaalaisten työttömien osuudet olivat Tammelassa (29,4 %) ja Hämeenlinnassa (27,1 %). Päijät-Hämeen maakunnassa ulkomaalaisten työttömien osuus ulkomaalaisesta työvoimasta oli edellisvuotta korkeampi alueen kaikissa kunnissa paitsi Lahdessa, Hartolassa ja Heinolassa. Päijät-Hämeen maakunnan matalimmat ulkomaalaisten työttömien osuudet olivat Asikkalassa (20,4 %), Hämeenkoskella (22,2 %), Kärkölässä (23,1 %) ja Orimattilassa (24,1 %). Korkeimmat osuudet olivat Lahdessa (47,4 %), Sysmässä (37,9 %) ja Padasjoella (37,0 %).

**TAULUKKO 7.** Ulkomaalaisten työttömien osuus ulkomaalaisesta työvoimasta (ulkomaalaisten työttömyysaste %) kuukauden lopussa

KUNTA	10/2014	9/14	10/13	muutos 9/14	muutos 10/13	KUNTA	10/2014	9/14	10/13	muutos 9/14	muutos 10/13
Hattula	21,2	17,3	14,0	3,9	7,2	Asikkala	20,4	20,4	19,6	0,0	0,8
Hämeenlinna	27,1	27,5	26,4	-0,4	0,7	Hollola	30,7	29,5	27,9	1,2	2,8
Janakkala	24,6	23,2	30,3	1,4	-5,7	Hämeenkoski	22,2	11,1	11,1	11,1	11,1
<b>Hämeenlinnan seutu</b>	<b>26,5</b>	<b>26,4</b>	<b>26,4</b>	<b>0,1</b>	<b>0,1</b>	Kärkölä	23,1	21,2	12,0	1,9	11,1
Forssa	20,0	20,3	18,1	-0,3	1,9	Lahti	47,4	48,1	48,3	-0,7	-0,9
Humppila	18,8	6,3	20,0	12,5	-1,2	Nastola	30,7	34,9	28,9	-4,2	1,8
Jokioinen	12,8	17,0	17,1	-4,2	-4,3	Orimattila	24,1	22,1	23,7	2,0	0,4
Tammela	29,4	17,6	26,7	11,8	2,7	Padasjoki	37,0	40,7	20,0	-3,7	17,0
Ypäjä	21,4	14,3	7,1	7,1	14,3	<b>Lahden seutu</b>	<b>42,6</b>	<b>43,2</b>	<b>42,3</b>	<b>-0,6</b>	<b>0,3</b>
<b>Forssan seutu</b>	<b>19,5</b>	<b>19,0</b>	<b>18,0</b>	<b>0,5</b>	<b>1,5</b>	Hartola	33,3	29,6	38,1	3,7	-4,8
Hausjärvi	17,3	14,7	14,9	2,6	2,4	Heinola	33,8	37,7	41,3	-3,9	-7,5
Loppi	16,9	20,3	8,6	-3,4	8,3	Sysmä	37,9	41,4	12,1	-3,5	25,8
Riihimäki	22,1	20,8	21,4	1,3	0,7	<b>Heinolan seutu</b>	<b>34,1</b>	<b>37,3</b>	<b>37,2</b>	<b>-3,2</b>	<b>-3,1</b>
<b>Riihimäen seutu</b>	<b>21,0</b>	<b>19,9</b>	<b>19,0</b>	<b>1,1</b>	<b>2,0</b>	<b>PÄIJÄT-HÄME</b>	<b>41,8</b>	<b>42,6</b>	<b>41,8</b>	<b>-0,8</b>	<b>0,0</b>
<b>KANTA-HÄME</b>	<b>23,6</b>	<b>23,2</b>	<b>22,7</b>	<b>0,4</b>	<b>0,9</b>						

Työttömyysasteen luokitteluväli

- 12.8 - 19.6 (4)
- 19.7 - 26.5 (9)
- 26.6 - 33.5 (5)
- 33.6 - 40.4 (3)
- 40.5 - 47.4 (1)

kuntien  
lkm. per  
luokka

Ulkomaalaisten työttömien työnhakijoiden määrä oli lokakuun lopussa Kanta-Hämeessä 482 ja Päijät-Hämeessä 1 202. Viime vuoteen verrattuna ulkomaalaisten työttömien työnhakijoiden määrä kasvoi Kanta-Hämeessä 75:llä (18 %) ja Päijät-Hämeessä 126:lla (12 %). Syyskuuhun verrattuna ulkomaalaisten työttömien työnhakijoiden määrä nousi Kanta-Hämeessä mutta laski Päijät-Hämeessä.

**TAULUKKO 8.** Ulkomaalaiset työttömät työnhakijat kuukauden lopussa seutu- ja maakunnan mukaan.

KUNTA	10/2014	9/14	10/13	muutos 9/14		muutos 10/13	
Hämeenlinnan seutu	286	285	249	1	0 %	37	15 %
Forssan seutu	76	74	65	2	3 %	11	17 %
Riihimäen seutu	120	114	93	6	5 %	27	29 %
<b>KANTA-HÄME</b>	<b>482</b>	<b>473</b>	<b>407</b>	<b>9</b>	<b>2 %</b>	<b>75</b>	<b>18 %</b>

KUNTA	10/2014	9/14	10/13	muutos 9/14		muutos 10/13	
Lahden seutu	1104	1118	983	-14	-1 %	121	12 %
Heinolan seutu	98	107	93	-9	-8 %	5	5 %
<b>PÄIJÄT-HÄME</b>	<b>1202</b>	<b>1225</b>	<b>1076</b>	<b>-23</b>	<b>-2 %</b>	<b>126</b>	<b>12 %</b>

Yli vuoden työttömänä olleita oli lokakuun lopussa Kanta-Hämeessä 2 508 ja Päijät-Hämeessä 4 939. Yli vuoden työttömänä olleiden määrä kasvoi edellisestä vuodesta Kanta-Hämeessä 352:lla (16 %), Päijät-Hämeessä 981:lla (25 %) ja koko maassa 15 316:sta (19,6 %). Kunnittain katsottuna yli vuoden työttömänä olleiden määrä kasvoi vuodentakaisesta kaikissa Kanta-Hämeen kunnissa paitsi Jokioisilla. Päijät-Hämeessä yli vuoden työttömänä olleiden määrä kasvoi vuodentakaisesta kaikissa kunnissa paitsi Hämeenkoskella.

**TAULUKKO 9.** Yli vuoden työttömänä olleet kuukauden lopussa asuinkunnan mukaan

KUNTA	10/2014	9/14	10/13	muutos 9/14	muutos 10/13	KUNTA	10/2014	9/14	10/13	muutos 9/14	muutos 10/13				
Hattula	108	110	95	-2	-2 %	13	14 %	Asikkala	129	127	108	2	2 %	21	19 %
Hämeenlinna	1042	1048	865	-6	-1 %	177	20 %	Hollola	377	369	293	8	2 %	84	29 %
Janakkala	202	201	167	1	0 %	35	21 %	Hämeenkoski	23	20	27	3	15 %	-4	-15 %
<b>Hämeenlinnan seutu</b>	<b>1352</b>	<b>1359</b>	<b>1127</b>	<b>-7</b>	<b>-1 %</b>	<b>225</b>	<b>20 %</b>	Kärkölä	66	62	58	4	6 %	8	14 %
Forssa	326	335	306	-9	-3 %	20	7 %	Lahti	3112	3064	2504	48	2 %	608	24 %
Humppila	47	48	38	-1	-2 %	9	24 %	Nastola	310	301	267	9	3 %	43	16 %
Jokioinen	74	78	77	-4	-5 %	-3	-4 %	Orimattila	348	336	248	12	4 %	100	40 %
Tammela	86	87	81	-1	-1 %	5	6 %	Padasjoki	51	54	36	-3	-6 %	15	42 %
Ypäjä	35	34	30	1	3 %	5	17 %	<b>Lahden seutu</b>	<b>4416</b>	<b>4333</b>	<b>3541</b>	<b>83</b>	<b>2 %</b>	<b>875</b>	<b>25 %</b>
<b>Forssan seutu</b>	<b>568</b>	<b>582</b>	<b>532</b>	<b>-14</b>	<b>-2 %</b>	<b>36</b>	<b>7 %</b>	Hartola	40	40	29	0	0 %	11	38 %
Hausjärvi	77	77	69	0	0 %	8	12 %	Heinola	431	427	350	4	1 %	81	23 %
Loppi	86	85	71	1	1 %	15	21 %	Sysmä	52	48	38	4	8 %	14	37 %
Riihimäki	425	411	357	14	3 %	68	19 %	<b>Heinolan seutu</b>	<b>523</b>	<b>515</b>	<b>417</b>	<b>8</b>	<b>2 %</b>	<b>106</b>	<b>25 %</b>
<b>Riihimäen seutu</b>	<b>588</b>	<b>573</b>	<b>497</b>	<b>15</b>	<b>3 %</b>	<b>91</b>	<b>18 %</b>	<b>PÄIJÄT-HÄME</b>	<b>4939</b>	<b>4848</b>	<b>3958</b>	<b>91</b>	<b>2 %</b>	<b>981</b>	<b>25 %</b>
<b>KANTA-HÄME</b>	<b>2508</b>	<b>2514</b>	<b>2156</b>	<b>-6</b>	<b>0 %</b>	<b>352</b>	<b>16 %</b>								

Lokakuun aikana avoimena olleiden työpaikkojen määrä oli Kanta-Hämeessä 1 585 ja Päijät-Hämeessä 1 872. Avoimien työpaikkojen määrä kasvoi viime vuodesta Kanta-Hämeessä 43 työpaikalla (3 %) ja Päijät-Hämeessä 217 työpaikalla (13 %). Syyskuusta työpaikkojen määrä väheni Kanta-Hämeessä 27 työpaikalla (-2 %) ja Päijät-Hämeessä 51 työpaikalla (-3 %).

**TAULUKKO 10.** Avoimet työpaikat kuukauden aikana työpaikan sijainnin mukaan

KUNTA	10/2014	9/14	10/13	muutos 9/14	muutos 10/13	KUNTA	10/2014	9/14	10/13	muutos 9/14	muutos 10/13				
Hattula	26	27	52	-1	-4 %	-26	-50 %	Asikkala	26	26	29	0	0 %	-3	-10 %
Hämeenlinna	784	772	814	12	2 %	-30	-4 %	Hollola	103	104	95	-1	-1 %	8	8 %
Janakkala	58	59	93	-1	-2 %	-35	-38 %	Hämeenkoski	2	1	7	1	100 %	-5	-71 %
<b>Hämeenlinnan seutu</b>	<b>868</b>	<b>858</b>	<b>959</b>	<b>10</b>	<b>1 %</b>	<b>-91</b>	<b>-9 %</b>	Kärkölä	12	19	25	-7	-37 %	-13	-52 %
Forssa	178	210	152	-32	-15 %	26	17 %	Lahti	1444	1373	1146	71	5 %	298	26 %
Humppila	13	5	7	8	160 %	6	86 %	Nastola	58	135	61	-77	-57 %	-3	-5 %
Jokioinen	11	11	10	0	0 %	1	10 %	Orimattila	49	56	74	-7	-13 %	-25	-34 %
Tammela	11	3	11	8	267 %	0	0 %	Padasjoki	8	15	19	-7	0 %	-11	-58 %
Ypäjä	6	8	2	-2	0 %	4	200 %	<b>Lahden seutu</b>	<b>1702</b>	<b>1729</b>	<b>1456</b>	<b>-27</b>	<b>-2 %</b>	<b>246</b>	<b>17 %</b>
<b>Forssan seutu</b>	<b>219</b>	<b>237</b>	<b>182</b>	<b>-18</b>	<b>-8 %</b>	<b>37</b>	<b>20 %</b>	Hartola	19	8	41	11	138 %	-22	-54 %
Hausjärvi	16	16	18	0	0 %	-2	-11 %	Heinola	142	168	140	-26	-15 %	2	1 %
Loppi	33	34	33	-1	-3 %	0	0 %	Sysmä	9	18	18	-9	-50 %	-9	-50 %
Riihimäki	449	467	350	-18	-4 %	99	28 %	<b>Heinolan seutu</b>	<b>170</b>	<b>194</b>	<b>199</b>	<b>-24</b>	<b>-12 %</b>	<b>-29</b>	<b>-15 %</b>
<b>Riihimäen seutu</b>	<b>498</b>	<b>517</b>	<b>401</b>	<b>-19</b>	<b>-4 %</b>	<b>97</b>	<b>24 %</b>	<b>PÄIJÄT-HÄME</b>	<b>1872</b>	<b>1923</b>	<b>1655</b>	<b>-51</b>	<b>-3 %</b>	<b>217</b>	<b>13 %</b>
<b>KANTA-HÄME</b>	<b>1585</b>	<b>1612</b>	<b>1542</b>	<b>-27</b>	<b>-2 %</b>	<b>43</b>	<b>3 %</b>								

## Työllistymistä edistävät palvelut Hämeessä

Työ- ja elinkeinohallinnon aktiivointiasteeseen laskettavien palvelujen piirissä oli lokakuun lopussa Hämeessä 8 466 työnhakijaa. Luvussa ovat mukana työvoimakoulutuksessa (1 538), työnhaku- ja uravalmennuksessa (164), työllistettynä/työharjoittelussa (2 287), työ-/koulutuskokeilussa (1 060), vuorotteluvapaapaikkaan työllistetyt (219), kuntouttavassa työtoiminnassa (1 271) ja omaehtoisessa opiskelussa olevat (1 927). Edellä mainituissa palveluissa yhteensä olevien määrä nousi viime vuoden lokakuusta 286 hakijalla (3,5 %). Syyskuuhun verrattuna aktiivitoimien piirissä olevien määrä kasvoi 54 henkilöllä.

Aktiivointiaste (palveluissa yhteensä laskentapäivänä olleiden osuus työttömien ja palveluissa olleiden yhteismäärästä) laski vuoden takaisesta, vaikka palveluissa olevien määrä nousi viime vuodesta. Tämä johtuu siitä, että työttömien työnhakijoiden määrä nousi suhteessa enemmän kuin palveluissa olevien määrä. Aktiivointiaste oli lokakuun lopussa 26,5 %. Koko maassa aktiivointiaste laski hieman edellisen vuoden lokakuusta, mutta oli korkeampi kuin Hämeessä eli 28,9 %.

## LIITE 1. Hämeen työllisyystilanne lokakuun lopussa ja toiminta lokakuun aikana

I. TILANNE KUUKAUDEN LOPUSSA							
<b>A. TYÖNHAKIJAT</b>	<b>10/2014</b>	<b>9/2014</b>	<b>10/2013</b>	<b>muutos: 9/2014</b>		<b>muutos: 10/2013</b>	
1. Työttömät työnhakijat	23541	22911	21416	630	2,7 %	2125	9,9 %
- joista henkilökohtaisesti lomautetut	1608	1383	1469	225	16,3 %	139	9,5 %
2. Lyhennetyllä työviikolla	634	583	565	51	8,7 %	69	12,2 %
3. Työssä olevat yhteensä	8254	8280	7025	-26	-0,3 %	1229	17,5 %
- joista yleisillä työmarkkinoilla	6486	6409	5167	77	1,2 %	1319	25,5 %
- joista työllistettynä	1768	1871	1858	-103	-5,5 %	-90	-4,8 %
4. Työvoiman ulkopuolella	7606	7542	7055	64	0,8 %	551	7,8 %
- joista työllistymistä edist. Palvelussa	2344	2251	2066	93	4,1 %	278	13,5 %
- joista koulutuksessa	3302	3301	2591	1	0,0 %	711	27,4 %
5. Työttömyyseläkettä saavat	754	754	1100	0	0,0 %	-346	-31,5 %
<b>1-5 Kaikki työnhakijat yhteensä</b>	<b>40789</b>	<b>40070</b>	<b>37161</b>	<b>719</b>	<b>1,8 %</b>	<b>3628</b>	<b>9,8 %</b>
<b>B. TYÖVOIMAN KYSYNTÄ</b>	<b>10/2014</b>	<b>9/2014</b>	<b>10/2013</b>	<b>muutos: 9/2014</b>		<b>muutos: 10/2013</b>	
<b>1. Avoimet työpaikat yhteensä</b>	<b>1423</b>	<b>1473</b>	<b>1230</b>	<b>-50</b>	<b>-3,4 %</b>	<b>193</b>	<b>15,7 %</b>
- joista yli kuukauden avoinna olleet	328	460	323	-132	-28,7 %	5	1,5 %
- joista yli 2 kuukautta avoinna olleet	149	130	122	19	14,6 %	27	22,1 %
<b>C. PALVELUISSA</b>	<b>10/2014</b>	<b>9/2014</b>	<b>10/2013</b>	<b>muutos: 9/2014</b>		<b>muutos: 10/2013</b>	
1. Valtiolle sijoitetut	61	75	77	-14	-18,7 %	-16	-20,8 %
2. Kuntiin sijoitetut	472	510	586	-38	-7,5 %	-114	-19,5 %
3. Yksityiselle sektorille työllistetyt	1754	1818	1590	-64	-3,5 %	164	10,3 %
<b>1-3 Työllistetyt yhteensä</b>	<b>2287</b>	<b>2403</b>	<b>2253</b>	<b>-116</b>	<b>-4,8 %</b>	<b>34</b>	<b>1,5 %</b>
4. Työvoimakoulutuksessa	1538	1566	1899	-28	-1,8 %	-361	-19,0 %
5. Valmennuksessa	164	192	117	-28	-14,6 %	47	40,2 %
6. Työ-/koulutuskokeilussa	1060	899	1045	161	17,9 %	15	1,4 %
7. Työharjoittelussa/työelämävalmennuks.	-	-	-	-	-	-	-
8. Vuorotteluvapaasijaisena	219	227	201	-8	-3,5 %	18	9,0 %
9. Kuntouttavassa työtoiminnassa	1271	1233	1123	38	3,1 %	148	13,2 %
10. Omaehtoisessa opiskelussa	1927	1892	1541	35	1,8 %	386	25,0 %
<b>1-10 Palveluissa yhteensä</b>	<b>8466</b>	<b>8412</b>	<b>8180</b>	<b>54</b>	<b>0,6 %</b>	<b>286</b>	<b>3,5 %</b>
<b>D. TYÖTTÖMYYDEN RAKENNE</b>	<b>10/2014</b>	<b>9/2014</b>	<b>10/2013</b>	<b>muutos: 9/2014</b>		<b>muutos: 10/2013</b>	
1. Työttömät naiset	10742	10531	9595	211	2,0 %	1147	12,0 %
2. Työttömät miehet	12799	12380	11821	419	3,4 %	978	8,3 %
3. Alle 25-vuotiaat työttömät	3042	3036	2745	6	0,2 %	297	10,8 %
4. Yli 50-vuotiaat työttömät	9373	9100	8760	273	3,0 %	613	7,0 %
5. Pitkäaikaistyöttömät	7446	7361	6114	85	1,2 %	1332	21,8 %
<b>E. TOIMEENTULOTURVA</b>	<b>10/2014</b>	<b>9/2014</b>	<b>10/2013</b>	<b>muutos: 9/2014</b>		<b>muutos: 10/2013</b>	
Työttömiä työttömyyskassojen jäseniä	10258	9677	9249	581	6,0 %	1009	10,9 %
II. TOIMINTA KUUKAUDEN AIKANA							
	<b>10/2014</b>	<b>9/2014</b>	<b>10/2013</b>	<b>muutos: 9/2014</b>		<b>muutos: 10/2013</b>	
1. Työttömät työnhakijat	26239	25945	24178	294	1,1 %	2061	8,5 %
2. Muut työnhakijat	16154	16024	14743	130	0,8 %	1411	9,6 %
<b>1-2 Työnhakijat yhteensä</b>	<b>42393</b>	<b>41969</b>	<b>38921</b>	<b>424</b>	<b>1,0 %</b>	<b>3472</b>	<b>8,9 %</b>
3. Kuukauden kaikki työpaikat	3457	3535	3197	-78	-2,2 %	260	8,1 %
Kuukauden uudet työpaikat	2070	1984	1763	86	4,3 %	307	17,4 %
Täyttyneet työpaikat	1938	2034	1840	-96	-4,7 %	98	5,3 %
- joista toimiston hakijalla täyttyneet	408	682	457	-274	-40,2 %	-49	-10,7 %
4. Alkaneet työttömyysjaksot	4600	4537	4897	63	1,4 %	-297	-6,1 %
5. Päättyneet työttömyysjaksot	3639	4003	4125	-364	-9,1 %	-486	-11,8 %
6. Uudet sijoitukset tukitoimenpiteillä	319	396	310	-77	-19,4 %	9	2,9 %
7. Aloittanut työvoimakoulutuksen	439	588	292	-149	-25,3 %	147	50,3 %

Lähde: TEM/työnvälitystilastot

## LIITE 2. Avoimet työpaikat ammattiryhmittäin lokakuun aikana

### HÄME

AVOIMET TYÖPAIKAT	10/2014	9/14	10/13	muutos 9/14		muutos 10/13	
Johtajat	14	23	19	-9	-39 %	-5	-26 %
Erytisasiantuntijat	313	290	291	23	8 %	22	8 %
Asiantuntijat	748	788	707	-40	-5 %	41	6 %
Toimisto- ja asiakaspalvelutyöntekijät	74	79	112	-5	-6 %	-38	-34 %
Palvelu- ja myyntityöntekijät	1112	1104	947	8	1 %	165	17 %
Maanviljelijät, metsätyöntekijät ym.	9	19	22	-10	-53 %	-13	-59 %
Rakennus-, korjaus- ja valmistustyöntekijät	341	411	421	-70	-17 %	-80	-19 %
Prosessi- ja kuljetustyöntekijät	241	252	193	-11	-4 %	48	25 %
Muut työntekijät	572	542	406	30	6 %	166	41 %
Sotilaat	0	2	5		0 %	-5	-100 %
Ammatteihin luokittelemattomat ryhmät	33	25	74	8	32 %	-41	-55 %
<b>Yhteensä</b>	<b>3457</b>	<b>3535</b>	<b>3197</b>	<b>-78</b>	<b>-2 %</b>	<b>260</b>	<b>8 %</b>

### KANTA-HÄME

AVOIMET TYÖPAIKAT	10/2014	9/14	10/13	muutos 9/14		muutos 10/13	
Johtajat	8	12	11	-4	-33 %	-3	-27 %
Erytisasiantuntijat	137	137	149	0	0 %	-12	-8 %
Asiantuntijat	257	246	219	11	4 %	38	17 %
Toimisto- ja asiakaspalvelutyöntekijät	44	34	84	10	29 %	-40	-48 %
Palvelu- ja myyntityöntekijät	544	595	420	-51	-9 %	124	30 %
Maanviljelijät, metsätyöntekijät ym.	6	12	9	-6	-50 %	-3	-33 %
Rakennus-, korjaus- ja valmistustyöntekijät	159	149	238	10	7 %	-79	-33 %
Prosessi- ja kuljetustyöntekijät	116	128	144	-12	-9 %	-28	-19 %
Muut työntekijät	303	290	221	13	4 %	82	37 %
Sotilaat	0	2	5		0 %	-5	-100 %
Ammatteihin luokittelemattomat ryhmät	11	7	42	4	57 %	-31	-74 %
<b>Yhteensä</b>	<b>1585</b>	<b>1612</b>	<b>1542</b>	<b>-27</b>	<b>-2 %</b>	<b>43</b>	<b>3 %</b>

### PÄIJÄT-HÄME

AVOIMET TYÖPAIKAT	10/2014	9/14	10/13	muutos 9/14		muutos 10/13	
Johtajat	6	11	8	-5	-45 %	-2	-25 %
Erytisasiantuntijat	176	153	142	23	15 %	34	24 %
Asiantuntijat	491	542	488	-51	-9 %	3	1 %
Toimisto- ja asiakaspalvelutyöntekijät	30	45	28	-15	-33 %	2	7 %
Palvelu- ja myyntityöntekijät	568	509	527	59	12 %	41	8 %
Maanviljelijät, metsätyöntekijät ym.	3	7	13	-4	-57 %	-10	-77 %
Rakennus-, korjaus- ja valmistustyöntekijät	182	262	183	-80	-31 %	-1	-1 %
Prosessi- ja kuljetustyöntekijät	125	124	49	1	1 %	76	155 %
Muut työntekijät	269	252	185	17	7 %	84	45 %
Sotilaat	0	0	0	0	0 %	0	0 %
Ammatteihin luokittelemattomat ryhmät	22	18	32	4	22 %	-10	-31 %
<b>Yhteensä</b>	<b>1872</b>	<b>1923</b>	<b>1655</b>	<b>-51</b>	<b>-3 %</b>	<b>217</b>	<b>13 %</b>

Lähde: TEM/työnvälitystilastot



### LIITE 3. Työttömät työnhakijat ammattiryhmittäin lokakuun lopussa

#### HÄME

TYÖTTÖMÄT TYÖNHAKIJAT	10/2014	9/14	10/13	muutos 9/14		muutos 10/13	
Johtajat	254	244	196	10	4 %	58	30 %
Erityisasiantuntijat	2282	2254	1982	28	1 %	300	15 %
Asiantuntijat	2159	2140	1910	19	1 %	249	13 %
Toimisto- ja asiakaspalvelutyöntekijät	1591	1566	1427	25	2 %	164	11 %
Palvelu- ja myyntityöntekijät	3895	3875	3380	20	1 %	515	15 %
Maanviljelijät, metsätyöntekijät ym.	512	427	478	85	20 %	34	7 %
Rakennus-, korjaus- ja valmistustyöntekijät	5176	4992	4863	184	4 %	313	6 %
Prosessi- ja kuljetustyöntekijät	2 262	2149	2205	113	5 %	57	3 %
Muut työntekijät	2313	2206	2103	107	5 %	210	10 %
Sotilaat	14	14	5	0	0 %	9	180 %
Ammatteihin luokittelemattomat ryhmät	3083	3044	2867	39	1 %	216	8 %
<b>Yhteensä</b>	<b>23541</b>	<b>22911</b>	<b>21416</b>	<b>630</b>	<b>3 %</b>	<b>2125</b>	<b>10 %</b>

#### KANTA-HÄME

TYÖTTÖMÄT TYÖNHAKIJAT	10/2014	9/14	10/13	muutos 9/14		muutos 10/13	
Johtajat	101	98	77	3	3 %	24	31 %
Erityisasiantuntijat	857	861	713	-4	0 %	144	20 %
Asiantuntijat	797	773	733	24	3 %	64	9 %
Toimisto- ja asiakaspalvelutyöntekijät	588	577	535	11	2 %	53	10 %
Palvelu- ja myyntityöntekijät	1494	1508	1346	-14	-1 %	148	11 %
Maanviljelijät, metsätyöntekijät ym.	212	181	210	31	17 %	2	1 %
Rakennus-, korjaus- ja valmistustyöntekijät	1943	1845	1834	98	5 %	109	6 %
Prosessi- ja kuljetustyöntekijät	898	848	840	50	6 %	58	7 %
Muut työntekijät	822	777	797	45	6 %	25	3 %
Sotilaat (*)	..	..	..	..	..	..	..
Ammatteihin luokittelemattomat ryhmät	1222	1241	1210	-19	-2 %	12	1 %
<b>Yhteensä</b>	<b>8934</b>	<b>8709</b>	<b>8295</b>	<b>225</b>	<b>3 %</b>	<b>639</b>	<b>8 %</b>

\*) luku on salattu tai sitä ei ole saatavilla (..)

#### PÄIJÄT-HÄME

TYÖTTÖMÄT TYÖNHAKIJAT	10/2014	9/14	10/13	muutos 9/14		muutos 10/13	
Johtajat	153	146	119	7	5 %	34	29 %
Erityisasiantuntijat	1425	1393	1269	32	2 %	156	12 %
Asiantuntijat	1362	1367	1177	-5	0 %	185	16 %
Toimisto- ja asiakaspalvelutyöntekijät	1003	989	892	14	1 %	111	12 %
Palvelu- ja myyntityöntekijät	2401	2367	2034	34	1 %	367	18 %
Maanviljelijät, metsätyöntekijät ym.	300	246	268	54	22 %	32	12 %
Rakennus-, korjaus- ja valmistustyöntekijät	3233	3147	3029	86	3 %	204	7 %
Prosessi- ja kuljetustyöntekijät	1364	1301	1365	63	5 %	-1	0 %
Muut työntekijät	1491	1429	1306	62	4 %	185	14 %
Sotilaat (*)	10	10	..	..	..	..	..
Ammatteihin luokittelemattomat ryhmät	1861	1803	1657	58	3 %	204	12 %
<b>Yhteensä</b>	<b>14603</b>	<b>14198</b>	<b>13116</b>	<b>405</b>	<b>3 %</b>	<b>1487</b>	<b>11 %</b>

Lähde: TEM/työnvälitystilastot

\*) luku on salattu tai sitä ei ole saatavilla (..)

## Lisätiedot

### Hämeen työ- ja elinkeinotoimisto:

Työ- ja elinkeinotoimiston johtaja Harri Jokinen, puh. 0295 041 585

Palvelujohtaja Pekka Voutilainen, puh. 0295 041 795

Palvelujohtaja Marja-Leena Suominen, puh. 0295 041 794

Palvelujohtaja Jaana Hokkanen, puh. 0295 041 564

sähköposti: [etunimi.sukunimi@te-toimisto.fi](mailto:etunimi.sukunimi@te-toimisto.fi)

Tietopalvelu: [tilastot.hame@ely-keskus.fi](mailto:tilastot.hame@ely-keskus.fi)

### Verkkojulkaisut:

- Työllisyyskatsaukset:  
[www.ely-keskus.fi/hame](http://www.ely-keskus.fi/hame) > Alueen tila ja näkymät > Työmarkkinat > Työllisyyskatsaukset
- Työnvälitystilastot, joissa tietoa mm. nuorisotakuun seurannasta, työvoimapalveluiden kohdentamisesta, työttömistä työnhakijoista, työttömyysasteesta ja työpaikoista:  
[www.ely-keskus.fi/hame](http://www.ely-keskus.fi/hame) > Alueen tila ja näkymät > Työmarkkinat
- Nuorisotakuun seurannan omat sivut ja kuukausittainen seuranta:  
[www.ely-keskus.fi/hame](http://www.ely-keskus.fi/hame) > Alueen tila ja näkymät > Työmarkkinat > Nuorisotakuun seuranta

Työnvälitystilastotietoja on saatavissa ELY-keskuksittain, seutukunnittain ja kunnittain myös ToimialaOnlineen vapaasti saatavilla olevista aineistoista osoitteesta:

<http://www2.toimialaonline.fi/> kohdasta Tilastokanta/Työmarkkinat/Työnvälitystilastot

Katsauksen laati erikoissuunnittelija Jesse Marola, Hämeen ELY-keskus, puh. 0295 025 159.

Marraskuun 2014 työllisyyskatsaus julkaistaan tiistaina 23.12.2014.

\*Uusi ISCO-pohjainen ammattiluokitus on otettu kaikissa tilastointijaksoissa käyttöön kesäkuun 2014 tiedoista lähtien. ISCO ammattiluokituksen mukaiset tiedot ovat saatavilla vuodesta 2006 lähtien. ISCO-ammattiluokitus perustuu kansainvälisen työjärjestön (ILO) laatimaan ja YK:n vahvistamaan ISCO-08 (International Standard Classification of Occupations) -ammattiluokitukseen.

Samalla myös kunnittaiset työvoimien määrät vuodelle 2014 on päivitetty, joten myös tammi-toukokuun työttömien työnhakijoiden osuudet työvoimasta ovat muuttuneet.

\*\*Avoimien työpaikkojen tiedot on muutettu *kuukauden lopun* tiedoista *kuukauden aikana* tiedoiksi. Avoimien työpaikkojen määrä vaihtelee huomattavasti enemmän kuin esimerkiksi työnhakijoiden määrä. Tällöin kuukauden aikainen avoimien työpaikkojen kertymätieto antaa paremman ja luotettavamman kuvan työvoiman kysynnästä. Myös vertailu edelliseen vuoteen on vankemmalla pohjalla (kuukausitasolla), kun satunnaisvaihtelu ei vaikuta samalla tavoin kuin se vaikuttaa kuukauden lopun tilanteessa.

**NÄKYMIÄ | MARRASKUU | 2014**

**HÄMEEN ELY-KESKUKSEN TYÖLLISYYSKATSAUS**

**Hämeen elinkeino-, liikenne- ja ympäristökeskus**

**25.11.2014 |**

**[www.ely-keskus.fi/julkaisut](http://www.ely-keskus.fi/julkaisut)**