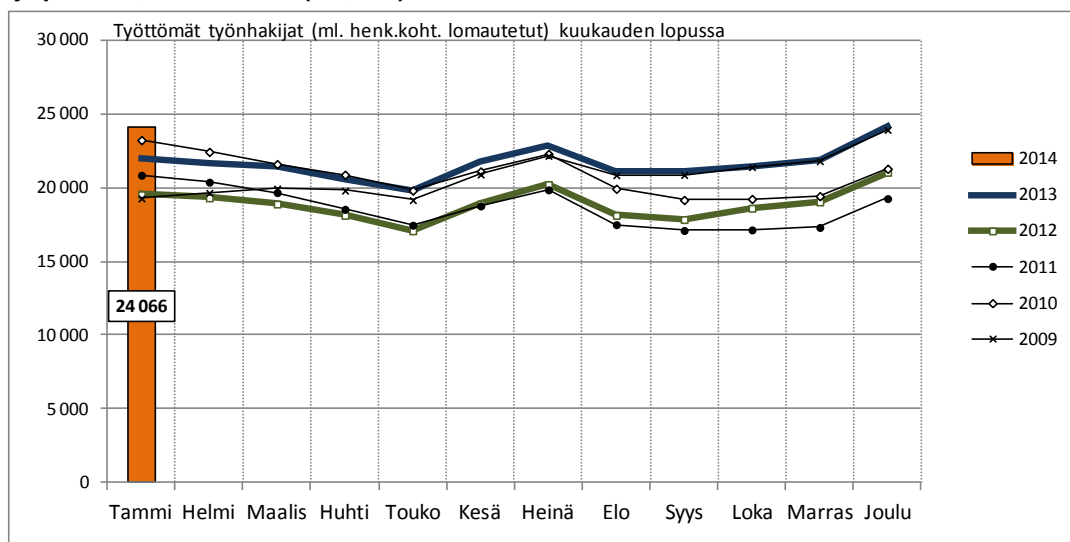


Hämeen ELY-keskuksen työllisyyskatsaus tammikuu 2014

Julkaisuvapaa 25.2.2014 kello 9.00

Nuorten työttömien osuus nuorten työvoimasta 18,6 %

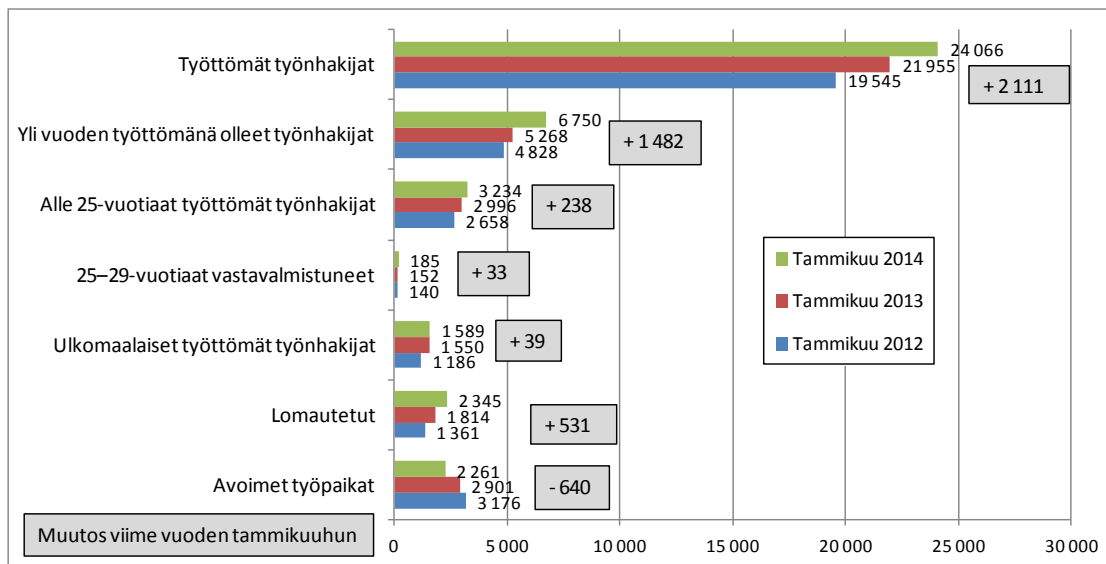
Kanta-Hämeen ja Päijät-Hämeen maakuntien Hämeen työ- ja elinkeinotoimistossa oli tammikuun lopussa 24 066 työtöntä työnhakijaa, mikä on 2 111 enemmän (9,6 %) kuin vuosi sitten. Joulukuusta työttömien määrä väheni 105:llä (-0,4 %). Koko maassa työttömien työnhakijoiden määrä oli tammikuun lopussa 327 566 kasvaen edellisen vuoden tammikuusta 35 079:llä (12,0 %). Tammikuun työttömyysaste oli Hämeen ELY-keskuksen alueella 13,4 % ja koko maassa 12,5 %. Alle 25-vuotiaiden työttömien % -osuus alle 25-vuotiaasta työvoimasta oli tammikuun lopussa Hämeessä 18,6 % ja koko maassa 15,9 %. Ulkomaalaisten työttömien työnhakijoiden osuus ulkomaalaisesta työvoimasta oli Hämeessä tammikuun lopussa 32,4 % ja koko maassa 28,6 %. Uusia avoimia työpaikkoja Hämeen TE-toimistoon ilmoitettiin tammikuussa 2 884, mikä on 649 vähemmän (-18,4 %) kuin vuosi sitten. Kaikkiaan Hämeen TE-toimistossa oli tammikuun aikana avoinna 3 896 työpaikkaa, mikä on 807 (-17,2 %) vähemmän kuin vuotta aiemmin.



KUVA 1. Työttömät työnhakijat kuukauden lopussa Hämeen ELY-keskuksen alueen kunnissa vuosina 2009–2014

Työttömät työnhakijat eri ryhmissä ja avoimet työpaikat

Hämeessä työttömien työnhakijoiden määrä, työttömien työnhakijoiden määrä eri ryhmissä ja lomautettujen määrä jatkoi kasvuaan tammikuun lopussa kahteen viime vuoteen verrattuna. Myös avoimien työpaikkojen määrä laski kahteen edelliseen vuoteen nähden. Kanta-Hämeessä työllisyystilanne on edelleen parempi kuin Päijät-Hämeessä.



KUVA 2. Työttömät työnhakijat eri ryhmissä ja avoimet työpaikat

Tammikuun lopussa Hämeen TE-toimiston työttömistä työnhakijoista lomautettuja oli 2 345, mikä on 531 enemmän (29,3 %) kuin vuosi sitten. Koko maassa lomautettuja oli 31 391, mikä on 6 437 enemmän (25,8 %) kuin vuosi sitten. Nuoria alle 25-vuotiaita työttömiä työnhakijoita oli Hämeessä tammikuun lopussa 3 234, eli 238 enemmän (7,9 %) kuin vuotta aiemmin. Koko maassa nuorten työttömien määrä oli tammikuun lopussa 42 906 kasvaen vuodentakaisesta 3 858:lla (9,9 %). Vastavalmistuneita 25–29-vuotiaita työttömiä työnhakijoita oli tammikuun lopussa 185, mikä on 33 enemmän (21,7 %) kuin vuosi sitten Hämeessä. Koko maassa 25–29-vuotiaita vastavalmistuneita työttömiä työnhakijoita oli 3 580 eli 695 henkilöä enemmän (24,1 %) kuin vuosi sitten. Yli vuoden yhtäjaksoisesti työttömänä olleita oli Hämeessä 6 750 määrän kasvaessa viime vuodesta 1 482 henkilöllä (28,1 %) ja koko maassa 17 997 henkilöllä (26,6 %). Ulkomaalaisia työttömiä työnhakijoita oli Hämeen TE-toimistossa tammikuun lopussa 1 589, mikä on 39 enemmän (2,5 %) kuin vuosi sitten.

TAULUKKO 1. Työttömyysaste, työttömät työnhakijat ja avoimet työpaikat kuukauden lopussa (Häme, koko maa)

Tilanne kuukauden lopussa	Hämeen ELY-keskuksen alue			Koko maa						
	1/2014	muutos: 12/13	muutos: 1/13	1/2014	muutos: 12/13	muutos: 1/13				
*Työttömät %	13,4	-0,1	1,1	12,5	-0,1	1,3				
*Alle 25-vuotiaat %	18,6	-0,5	1,3	15,9	-0,7	1,3				
*Ulkomaalaiset %	32,4	-7,6	-3,1	28,6	-3,7	2,6				
Työttömät työnhakijat	24 066	-105	-0,4 %	2 111	9,6 %	327 566	-2 333	-0,7 %	35 079	12,0 %
- Lomautetut	2 345	-102	-4,2 %	531	29,3 %	31 391	-2 073	-6,2 %	6 437	25,8 %
- Alle 25-vuotiaat	3 234	-84	-2,5 %	238	7,9 %	42 906	-1 323	-3,0 %	3 858	9,9 %
- 25-29v. vastavalm.	185	18	10,8 %	33	21,7 %	3 580	298	9,1 %	695	24,1 %
- Yli vuoden työttömänä	6 750	214	3,3 %	1 482	28,1 %	85 539	2 790	3,4 %	17 997	26,6 %
- Ulkomaalaiset	1 589	-159	-9,1 %	39	2,5 %	28 566	-1 418	-4,7 %	4 478	18,6 %
Avoimet työpaikat	2 261	1 219	117,0 %	-640	-22,1 %	47 312	23 560	99,2 %	1 108	2,4 %

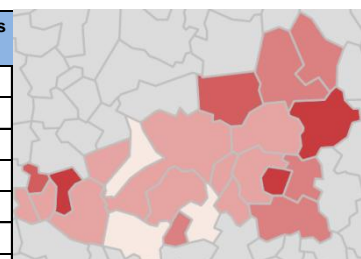
Hämeen TE-toimistossa oli tammikuun lopussa avoimena 2 261 työpaikkaa, mikä on 640 avointa työpaikkaa vähemmän (-22,1 %) kuin vuosi sitten. Avoimien työpaikkojen määrä kasvoi joulukuusta 1 219:sta (117,0 %) johtuen avoimeksi tulevista kesätyöpaikoista. Avoimien työpaikkojen määrä kasvoi viime vuodesta vain kahdessa ammattiryhmässä; kaupallisessa työssä sekä vaatetus, kone, puu ja sähköalan työpaikoissa, jissa molemmissa oli 17 työpaikkaa enemmän kuin vuosi sitten. Avoimien työpaikkojen määrä väheni kahdeksassa ammattiryhmässä; määrällisesti eniten varastoalalla ja muussa teollisuudessa, jossa oli 278 työpaikkaa vähemmän kuin vuosi sitten, terveydenhuolto ja sosiaalialalla, jossa oli 142 työpaikkaa vähemmän kuin vuosi sitten ja tieteellisessä, teknisessä ja taiteellisessa työssä, jossa oli 129 työpaikkaa vähemmän kuin vuosi sitten. Työttömien työnhakijoiden määrä nousi edellisen vuoden tammikuuhun verrattuna kaikissa pääammattiryhmissä. Määrällisesti eniten työttömien työnhakijoiden määrä kasvoi jälleen terveydenhuolto ja sosiaalialalla (315), kaupallisessa työssä (313), tieteellisessä, teknisessä ja taiteellisessa työssä (298) sekä palvelutyössä (274). Liitteissä 1-3 on lisätietoa työnhakijoista ja työttömyyden rakenteesta, työpaikoista sekä työ- ja elinkeinohallinnon toimenpiteistä työllisyyden edistämiseksi Hämeessä. Lisätietoa myös Hämeen ELY-keskuksen internet-sivuilla.

Työttömyyden kehitys Hämeen ELY-keskuksen alueen maakunnissa ja kunnissa

Tammikuun työttömyysaste oli Kanta-Hämeessä 11,4 %, mikä on 1,6 prosenttiyksikköä korkeampi kuin vuosi sitten. Päijät-Hämeessä tammikuun työttömyysaste oli 15,2 % nousten edellisestä vuodesta 1,3 prosenttiyksikköä. Kunnittain tarkasteltuna työttömyysaste nousi edellisestä vuodesta Kanta-Hämeen kaikissa kunnissa paitsi Ypäjällä. Maakunnan matalimmat työttömyysasteet olivat Hausjärvellä (8,0 %), Lopella (8,4 %) ja Hattulassa (8,5 %). Korkeimmat työttömyysasteet olivat Forssassa (16,3 %), Humppilassa (14,3 %), Riihimäellä (12,0 %) ja Hämeenlinnassa (11,6 %). Päijät-Hämeen maakunnassa työttömyysaste oli edellisvuotta korkeampi alueen kaikissa kunnissa paitsi Kärkölässä ja Hartolassa. Maakunnan matalimmat työttömyysasteet olivat Kärkölässä (10,1 %), Hämeenkoskella (10,2 %), ja Hollolassa (10,4 %). Korkeimmat työttömyysasteet olivat Lahdessa (17,4 %) ja Heinolassa (17,1 %).

TAULUKKO 2. Työttömien osuus työvoimasta (työttömyysaste %) kuukauden lopussa

KUNTA	1/2014	12/13	1/13	muutos 12/13	muutos 1/13	KUNTA	1/2014	12/13	1/13	muutos 12/13	muutos 1/13
Hattula	8,5	8,3	7,6	0,2	0,9	Asikkala	11,6	11,4	9,8	0,2	1,8
Hämeenlinna	11,6	11,9	10,3	-0,3	1,3	Hollola	10,4	10,5	9,3	-0,1	1,1
Janakkala	10,0	9,8	8,6	0,2	1,4	Hämeenkoski	10,2	10,0	8,4	0,2	1,8
Hämeenlinnan sk	11,0	11,2	9,7	-0,2	1,3	Kärkölä	10,1	10,4	10,6	-0,3	-0,5
Forssa	16,3	16,7	15,9	-0,4	0,4	Lahti	17,4	17,4	16,0	0,0	1,4
Humppila	14,3	14,1	12,4	0,2	1,9	Nastola	12,9	13,4	11,8	-0,5	1,1
Jokioinen	11,3	11,2	9,7	0,1	1,6	Orimattila	12,8	12,4	12,0	0,4	0,8
Tammela	10,5	10,7	10,0	-0,2	0,5	Padasjoki	13,6	12,2	9,5	1,4	4,1
Ypäjä	10,8	11,5	11,5	-0,7	-0,7	Lahden seutu	15,1	15,1	13,8	0,0	1,3
Forssan sk	13,9	14,1	13,2	-0,2	0,7	Hartola	12,5	12,2	13,5	0,3	-1,0
Hausjärvi	8,0	7,8	7,3	0,2	0,7	Heinola	17,1	16,7	15,7	0,4	1,4
Loppi	8,4	8,4	7,1	0,0	1,3	Sysmä	12,2	10,8	11,9	1,4	0,3
Riihimäki	12,0	12,5	11,2	-0,5	0,8	Heinolan seutu	15,9	15,4	14,9	0,5	1,0
Riihimäen sk	10,6	10,9	9,8	-0,3	0,8	PÄIJÄT-HÄME	15,2	15,1	13,9	0,1	1,3
KANTA-HÄME	11,4	11,7	9,8	-0,3	1,6						



Työttömyysasteen luokitteluväli

- 8.0 - 9.8 (3)
- 9.9 - 11.7 (9)
- 11.8 - 13.5 (5)
- 13.6 - 15.4 (2)
- 15.5 - 17.4 (3)

kuntien lkm. per luokka

Kanta-Hämeen maakunnan kunnissa oli tammikuun lopussa 9 590 työtöntä työnhakijaa, mikä on 864 enemmän (10 %) kuin vuosi sitten. Päijät-Hämeen maakunnan kunnissa työttömiä työnhakijoita oli tammikuun lopussa 14 476 työttömien määrän kasvaessa vuodentakaisesta 1 247:llä (9 %). Työttömien määrä väheni joulukuusta Kanta-Hämeen maakunnassa 202:lla (-2 %) mutta nousi Päijät-Hämeen maakunnassa 97:llä (1 %). Kunnittain katsottuna työttömien määrä kasvoi edellisestä vuodesta Kanta-Hämeen maakunnan kaikissa kunnissa paitsi Ypäjällä. Työttömien määrä kasvoi edellisestä vuodesta myös Päijät-Hämeen maakunnan kaikissa kunnissa Kärkölää, Hartolaa ja Sysmää lukuun ottamatta.

TAULUKKO 3. Työttömät työnhakijat (ml. lomautetut) kuukauden lopussa asuinkunnan mukaan

KUNTA	1/2014	12/13	1/13	muutos 12/13	muutos 1/13	KUNTA	1/2014	12/13	1/13	muutos 12/13	muutos 1/13				
Hattula	408	393	361	15	4 %	47	13 %	Asikkala	426	421	360	5	1 %	66	18 %
Hämeenlinna	3709	3809	3293	-100	-3 %	416	13 %	Hollola	1091	1101	982	-10	-1 %	109	11 %
Janakkala	797	794	692	3	0 %	105	15 %	Hämeenkoski	97	98	82	-1	-1 %	15	18 %
Hämeenlinnan sk	4914	4996	4346	-82	-2 %	568	13 %	Kärkölä	228	236	242	-8	-3 %	-14	-6 %
Forssa	1342	1377	1311	-35	-3 %	31	2 %	Lahti	8676	8592	7865	84	1 %	811	10 %
Humppila	167	170	150	-3	-2 %	17	11 %	Nastola	933	977	864	-44	-5 %	69	8 %
Jokioinen	306	304	263	2	1 %	43	16 %	Orimattila	983	949	920	34	4 %	63	7 %
Tammela	318	327	305	-9	-3 %	13	4 %	Padasjoki	178	161	125	17	11 %	53	42 %
Ypäjä	129	142	142	-13	-9 %	-13	-9 %	Lahden seutu	12612	12535	11440	77	1 %	1172	10 %
Forssan sk	2262	2320	2171	-58	-3 %	91	4 %	Hartola	168	167	185	1	1 %	-17	-9 %
Hausjärvi	349	337	316	12	4 %	33	10 %	Heinola	1503	1498	1407	5	0 %	96	7 %
Loppi	325	328	275	-3	-1 %	50	18 %	Sysmä	193	179	197	14	8 %	-4	-2 %
Riihimäki	1740	1811	1618	-71	-4 %	122	8 %	Heinolan seutu	1864	1844	1789	20	1 %	75	4 %
Riihimäen sk	2414	2476	2209	-62	-3 %	205	9 %	PÄIJÄT-HÄME	14476	14379	13229	97	1 %	1247	9 %
KANTA-HÄME	9590	9792	8726	-202	-2 %	864	10 %								

Tammikuussa nuorten työttömien osuus nuorten työvoimasta oli Kanta-Hämeessä 16,9 %, mikä on 1,6 prosenttiyksikköä korkeampi kuin viime vuonna. Päijät-Hämeessä nuorten työttömien osuus nuorten työvoimasta oli tammikuussa 20,0 % nousten viime vuodesta 1,1 prosenttiyksikköä. Kunnittain tarkasteltuna nuorten työttömien osuus nousi edellisestä vuodesta kaikissa Kanta-Hämeen alueen kunnissa paitsi Forssassa, Tammelassa ja Ypäjällä. Kanta-Hämeen maakunnassa matalimmat nuorten työttömien osuudet nuorten työvoimasta olivat Tammelassa (12,3 %), Humppilassa (13,0 %), Ypäjällä (13,8 %) ja Hattulassa (13,9 %). Korkeimmat nuorten työttömien osuudet olivat Forssassa (20,2 %), Riihimäellä (17,9 %) ja Janakkalassa (17,0 %). Päijät-Hämeen maakunnassa nuorten työttömien osuus oli edellisvuotta korkeampi alueen kaikissa kunnissa paitsi Hämeenkoskella, Kärkölässä, Nastolassa, Orimattilassa, Hartolassa ja Sysmässä. Päijät-Hämeen maakunnan matalimmat nuorten työttömien osuudet nuorten työvoimasta olivat Hartolassa (7,4 %), Sysmässä (13,9 %) ja Hämeenkoskella (14,0 %). Korkeimmat nuorten työttömien osuudet nuorten työvoimasta olivat Heinolassa (25,5 %), Nastolassa (24,2 %) ja Padasjoella (22,7 %).

TAULUKKO 4. Alle 25-vuotiaiden työttömien työnhakijoiden %-osuus alle 25-vuotiaasta työvoimasta (nuorten työttömyysaste %) kuukauden lopussa

KUNTA	1/2014	12/13	1/13	muutos 12/13	muutos 1/13	KUNTA	1/2014	12/13	1/13	muutos 12/13	muutos 1/13
Hattula	13,9	15,6	11,1	-1,7	2,8	Asikkala	19,2	18,1	14,1	1,1	5,1
Hämeenlinna	16,4	16,9	14,0	-0,5	2,4	Hollola	15,4	16,0	13,8	-0,6	1,6
Janakkala	17,0	15,9	13,8	1,1	3,2	Hämeenkoski	14,0	11,6	15,1	2,4	-1,1
Hämeenlinnan sk	16,3	16,7	13,7	-0,4	2,6	Kärkölä	16,2	21,9	23,2	-5,7	-7,0
Forssa	20,2	24,5	22,8	-4,3	-2,6	Lahti	20,4	20,2	19,0	0,2	1,4
Humppila	13,0	20,5	11,0	-7,5	2,0	Nastola	24,2	25,3	24,2	-1,1	0,0
Jokioinen	16,0	13,7	9,6	2,3	6,4	Orimattila	17,1	18,4	17,3	-1,3	-0,2
Tammela	12,3	15,0	15,9	-2,7	-3,6	Padasjoki	22,7	15,6	11,1	7,1	11,6
Ypäjä	13,8	17,1	14,5	-3,3	-0,7	Lahden seutu	19,8	19,8	18,6	0,0	1,2
Forssan sk	17,8	21,0	18,9	-3,2	-1,1	Hartola	7,4	12,9	23,8	-5,5	-16,4
Hausjärvi	15,3	14,1	10,9	1,2	4,4	Heinola	25,5	25,6	22,6	-0,1	2,9
Loppi	16,1	17,3	11,7	-1,2	4,4	Sysmä	13,9	11,0	18,6	2,9	-4,7
Riihimäki	17,9	19,7	17,7	-1,8	0,2	Heinolan seutu	22,0	22,3	22,2	-0,3	-0,2
Riihimäen sk	17,4	18,7	16,1	-1,3	1,3	PÄIJÄT-HÄME	20,0	20,1	18,9	-0,1	1,1
KANTA-HÄME	16,9	18,0	15,3	-1,1	1,6						

Työttömyysasteen luokitteluväli

- 7.4 - 10.9 (1)
- 11.0 - 14.5 (6)
- 14.6 - 18.2 (9)
- 18.3 - 21.8 (3)
- 21.9 - 25.5 (3)

kuntien lkm. per luokka

Kanta-Hämeen maakunnassa oli tammikuun lopussa työttömänä 1 351 alle 25-vuotiaasta nuorta, mikä on 124 enemmän (10 %) kuin vuosi sitten. Päijät-Hämeen maakunnassa nuoria alle 25-vuotiaita oli tammikuun lopussa työttömänä 1 883, mikä on 114 enemmän (6 %) kuin vuotta aiemmin. Nuorten työttömien määrä väheni joulukuuhun verrattuna Kanta-Hämeessä 90:llä (-6 %) ja kasvoi Päijät-Hämeessä 6:lla (0 %). Kunnittain katsottuna Kanta-Hämeessä nuorten työttömien määrä kasvoi edellisestä vuodesta kaikissa kunnissa paitsi Forssassa, Tammelassa ja Ypäjällä. Päijät-Hämeessä nuorten työttömien määrä kasvoi edellisestä vuodesta muissa kunnissa paitsi Hämeenkoskella, Kärkölässä, Nastolassa, Orimattilassa, Hartolassa ja Sysmässä.

TAULUKKO 5. Alle 25-vuotiaat työttömät työnhakijat (ml. lomautetut) kuukauden lopussa asuinkunnan mukaan

KUNTA	1/2014	12/13	1/13	muutos 12/13	muutos 1/13	KUNTA	1/2014	12/13	1/13	muutos 12/13	muutos 1/13				
Hattula	50	56	40	-6	-11 %	10	25 %	Asikkala	42	41	32	1	2 %	10	31 %
Hämeenlinna	566	587	486	-21	-4 %	80	16 %	Hollola	108	115	99	-7	-6 %	9	9 %
Janakkala	109	102	88	7	7 %	21	24 %	Hämeenkoski	12	10	13	2	20 %	-1	-8 %
Hämeenlinnan sk	725	745	614	-20	-3 %	111	18 %	Kärkölä	27	34	36	-7	-21 %	-9	-25 %
Forssa	193	225	210	-32	-14 %	-17	-8 %	Lahti	1252	1221	1150	31	3 %	102	9 %
Humppila	10	15	8	-5	-33 %	2	25 %	Nastola	120	126	121	-6	-5 %	-1	-1 %
Jokioinen	30	27	19	3	11 %	11	58 %	Orimattila	102	110	103	-8	-7 %	-1	-1 %
Tammela	27	32	34	-5	-16 %	-7	-21 %	Padasjoki	20	14	10	6	43 %	10	100 %
Ypäjä	15	20	17	-5	-25 %	-2	-12 %	Lahden seutu	1683	1671	1564	12	1 %	119	8 %
Forssan sk	275	319	288	-44	-14 %	-13	-5 %	Hartola	8	13	24	-5	-38 %	-16	-67 %
Hausjärvi	36	36	28	0	0 %	8	29 %	Heinola	177	180	159	-3	-2 %	18	11 %
Loppi	36	40	27	-4	-10 %	9	33 %	Sysmä	15	13	22	2	15 %	-7	-32 %
Riihimäki	279	301	270	-22	-7 %	9	3 %	Heinolan seutu	200	206	205	-6	-3 %	-5	-2 %
Riihimäen sk	351	377	325	-26	-7 %	26	8 %	PÄIJÄT-HÄME	1883	1877	1769	6	0 %	114	6 %
KANTA-HÄME	1351	1441	1227	-90	-6 %	124	10 %								

Vastavalmistuneita 25-29-vuotiaita työttömiä työnhakijoita oli tammikuun lopussa Kanta-Hämeessä 54 ja Päijät-Hämeessä 131. Viime vuodesta 25-29-vuotiaiden vastavalmistuneiden työttömien työnhakijoiden määrä laski Kanta-Hämeessä 10:llä (-16 %), mutta nousi Päijät-Hämeessä 46:lla (54 %) ja koko maassa 695:llä (24,0 %). Joulukuuhun verrattuna 25-29-vuotiaiden vastavalmistuneiden työttömien työnhakijoiden määrä pysyi samana Kanta-Hämeessä mutta kasvoi Päijät-Hämeessä.

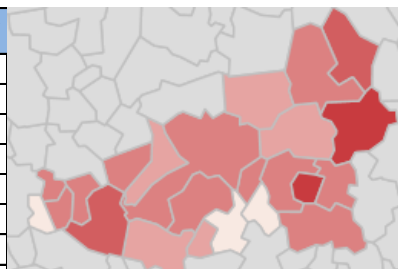
TAULUKKO 6. 25–29-vuotiaat vastavalmistuneet työttömät kuukauden lopussa seutu- ja maakunnan mukaan.

KUNTA	1/2014	12/13	1/13	muutos 12/13	muutos 1/13	KUNTA	1/2014	12/13	1/13	muutos 12/13	muutos 1/13				
Hämeenlinnan sk	27	30	39	-3	-10 %	-12	-31 %	Lahden seutu	122	103	85	19	18 %	37	44 %
Forssan sk	13	10	10	3	30 %	3	30 %	Heinolan seutu	9	10	..	-1	-10 %		
Riihimäen sk	14	14	15	0	0 %	-1	-7 %	PÄIJÄT-HÄME	131	113	85	18	16 %	46	54 %
KANTA-HÄME	54	54	64	0	0 %	-10	-16 %								

Tammikuussa ulkomaalaisten työttömien osuus ulkomaalaisesta työvoimasta oli Kanta-Hämeessä 23,3 %, mikä on 3,5 prosenttiyksikköä vähemmän kuin vuosi sitten. Päijät-Hämeessä ulkomaalaisten työttömien osuus oli tammikuussa 38,8 % laskien edellisestä vuodesta 2,7 prosenttiyksikköä. Kanta-Hämeen maakunnassa ulkomaalaisten työttömien osuus ulkomaalaisesta työvoimasta oli edellistä vuotta matalampi alueen kaikissa kunnissa paitsi Janakkalassa, Humppilassa, Jokioisilla ja Lopella. Kanta-Hämeen maakunnan matalimmat ulkomaalaisten työttömien osuudet olivat Ypäjällä (6,3 %), Hausjärvellä (13,3 %) ja Lopella (15,5 %). Korkeimmat ulkomaalaisten työttömien osuudet olivat Tammelassa (33,3 %), Janakkalassa (28,6 %), Hämeenlinnassa (25,6 %) ja Humppilassa (25,0 %). Päijät-Hämeen maakunnassa ulkomaalaisten työttömien osuus ulkomaalaisesta työvoimasta oli edellisvuotta matalampi alueen kaikissa kunnissa paitsi Hämeenkoskella ja Sysmässä. Päijät-Hämeen maakunnan matalimmat ulkomaalaisten työttömien osuudet olivat Kärkölässä (11,8 %), Asikkalassa (14,3 %) ja Padasjoella (14,8 %). Korkeimmat ulkomaalaisten työttömien osuudet olivat Lahdessa (43,8 %) ja Heinolassa (42,7 %).

TAULUKKO 7. Ulkomaalaisten työttömien osuus ulkomaalaisesta työvoimasta (ulkomaalaisten työttömyysaste %) kuukauden lopussa

KUNTA	1/2014	12/13	1/13	muutos 12/13	muutos 1/13	KUNTA	1/2014	12/13	1/13	muutos 12/13	muutos 1/13
Hattula	17,3	25,6	23,3	-8,3	-6,0	Asikkala	14,3	19,6	28,3	-5,3	-14,0
Hämeenlinna	25,6	44,0	31,2	-18,4	-5,6	Hollola	25,0	27,3	26,7	-2,3	-1,7
Janakkala	28,6	37,9	17,9	-9,3	10,7	Hämeenkoski	27,8	22,2	11,1	5,6	16,7
Hämeenlinnan sk	25,6	42,3	28,8	-16,7	-3,2	Kärkölä	11,8	12,0	20,0	-0,2	-8,2
Forssa	22,7	32,2	26,8	-9,5	-4,1	Lahti	43,8	47,6	46,8	-3,8	-3,0
Humppila	25,0	20,0	13,3	5,0	11,7	Nastola	28,1	32,2	30,3	-4,1	-2,2
Jokioinen	21,7	24,4	19,5	-2,7	2,2	Orimattila	22,4	21,5	23,7	0,9	-1,3
Tammela	33,3	80,0	60,0	-46,7	-26,7	Padasjoki	14,8	25,0	25,0	-10,2	-10,2
Ypäjä	6,3	14,3	14,3	-8,0	-8,0	Lahden seutu	38,7	42,0	41,5	-3,3	-2,8
Forssan sk	22,5	32,1	26,3	-9,6	-3,8	Hartola	29,6	38,1	57,1	-8,5	-27,5
Hausjärvi	13,3	20,9	16,4	-7,6	-3,1	Heinola	42,7	52,0	44,9	-9,3	-2,2
Loppi	15,5	19,0	13,8	-3,5	1,7	Sysmä	27,6	24,2	9,1	3,4	18,5
Riihimäki	20,9	31,5	26,3	-10,6	-5,4	Heinolan seutu	39,9	47,2	41,2	-7,3	-1,3
Riihimäen sk	19,4	28,6	23,5	-9,2	-4,1	PÄIJÄT-HÄME	38,8	42,5	41,5	-3,7	-2,7
KANTA-HÄME	23,3	36,5	26,8	-13,2	-3,5						



Työttömyysasteen luokitteluväli

6.3 - 13.7 (3)	
13.8 - 21.2 (5)	
21.3 - 28.7 (10)	kuntien
28.8 - 36.2 (2)	lk.m. per
36.3 - 43.8 (2)	luokka

Ulkomaalaisten työttömien työnhakijoiden määrä oli tammikuun lopussa Kanta-Hämeessä 474 ja Päijät-Hämeessä 1 115. Viime vuoteen verrattuna ulkomaalaisten työttömien työnhakijoiden määrä laski Kanta-Hämeessä 7:llä (-1 %) mutta kasvoi Päijät-Hämeessä 46:lla (4 %). Joulukuuhun verrattuna ulkomaalaisten työttömien työnhakijoiden määrä laski Kanta-Hämeessä mutta kasvoi Päijät-Hämeessä.

TAULUKKO 8. Ulkomaalaiset työttömät työnhakijat kuukauden lopussa seutu- ja maakunnan mukaan.

KUNTA	1/2014	12/13	1/13	muutos 12/13	muutos 1/13	KUNTA	1/2014	12/13	1/13	muutos 12/13	muutos 1/13				
Hämeenlinnan sk	276	398	271	-122	-31 %	5	2 %	Lahden seutu	1000	976	966	24	2 %	34	4 %
Forssan sk	88	116	95	-28	-24 %	-7	-7 %	Heinolan seutu	115	118	103	-3	-3 %	12	12 %
Riihimäen sk	110	140	115	-30	-21 %	-5	-4 %	PÄIJÄT-HÄME	1115	1094	1069	21	2 %	46	4 %
KANTA-HÄME	474	654	481	-180	-28 %	-7	-1 %								

Yli vuoden työttömänä olleita oli tammikuun lopussa Kanta-Hämeessä 2 363 ja Päijät-Hämeessä 4 387. Yli vuoden työttömänä olleiden määrä kasvoi edellisestä vuodesta Kanta-Hämeessä 431:llä (22 %), Päijät-Hämeessä 1 051:llä (32 %) ja koko maassa 17 997:llä (26,6 %). Kunnittain katsottuna yli vuoden työttömänä olleiden määrä kasvoi vuodentakaisesta Kanta-Hämeen kaikissa kunnissa. Päijät-Hämeessä yli vuoden työttömänä olleita on viime vuotta enemmän alueen kaikissa kunnissa paitsi Kärkölässä ja Sysmässä.

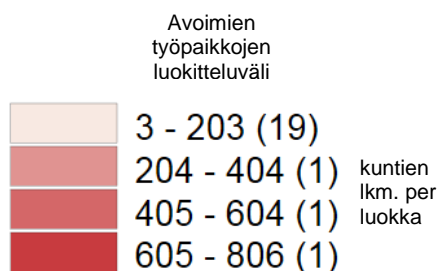
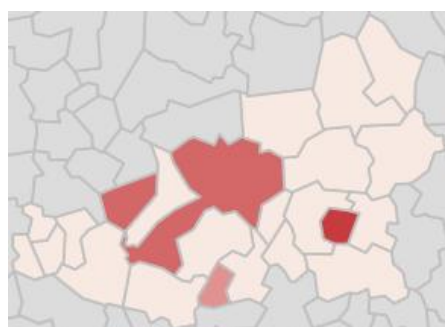
TAULUKKO 9. Yli vuoden työttömänä olleet kuukauden lopussa asuinkunnan mukaan

KUNTA	1/2014	12/13	1/13	muutos 12/13	muutos 1/13	KUNTA	1/2014	12/13	1/13	muutos 12/13	muutos 1/13				
Hattula	108	103	82	5	5 %	26	32 %	Asikkala	124	116	77	8	7 %	47	61 %
Hämeenlinna	952	931	733	21	2 %	219	30 %	Hollola	329	316	232	13	4 %	97	42 %
Janakkala	184	178	159	6	3 %	25	16 %	Hämeenkoski	30	26	18	4	15 %	12	67 %
Hämeenlinnan sk	1244	1212	974	32	3 %	270	28 %	Kärkölä	65	58	66	7	12 %	-1	-2 %
Forssa	341	332	298	9	3 %	43	14 %	Lahti	2785	2655	2091	130	5 %	694	33 %
Humppila	48	41	33	7	17 %	15	45 %	Nastola	268	274	239	-6	-2 %	29	12 %
Jokioinen	83	86	81	-3	-3 %	2	2 %	Orimattila	289	280	216	9	3 %	73	34 %
Tammela	94	95	75	-1	-1 %	19	25 %	Padasjoki	37	37	29	0	0 %	8	28 %
Ypäjä	35	34	31	1	3 %	4	13 %	Lahden seutu	3927	3762	2968	165	4 %	959	32 %
Forssan sk	601	588	518	13	2 %	83	16 %	Hartola	36	29	28	7	24 %	8	29 %
Hausjärvi	74	70	62	4	6 %	12	19 %	Heinola	390	391	302	-1	0 %	88	29 %
Loppi	68	72	55	-4	-6 %	13	24 %	Sysmä	34	37	38	-3	-8 %	-4	-11 %
Riihimäki	376	375	323	1	0 %	53	16 %	Heinolan seutu	460	457	368	3	1 %	92	25 %
Riihimäen sk	518	517	440	1	0 %	78	18 %	PÄIJÄT-HÄME	4387	4219	3336	168	4 %	1051	32 %
KANTA-HÄME	2363	2317	1932	46	2 %	431	22 %								

Tammikuun lopussa avoimena olleiden työpaikkojen määrä oli Kanta-Hämeessä 1 005 ja Päijät-Hämeessä 1256. Työpaikkojen määrä väheni viime vuodesta Kanta-Hämeessä 295 työpaikalla (-23 %) ja Päijät-Hämeessä avoimia työpaikkoja oli tammikuun lopussa 345 vähemmän (-22 %) kuin vuosi sitten. Joulukuusta työpaikkojen määrä kasvoi Kanta-Hämeessä 370 työpaikalla (58 %) ja Päijät-Hämeessä 849 työpaikalla (209 %).

TAULUKKO 10. Avoimet työpaikat kuukauden lopussa työpaikan sijainnin mukaan

KUNTA	1/2014	12/13	1/13	muutos 12/13	muutos 1/13	KUNTA	1/2014	12/13	1/13	muutos 12/13	muutos 1/13				
Hattula	13	12	104	1	8 %	-91	-88 %	Asikkala	98	12	110	86	717 %	-12	-11 %
Hämeenlinna	423	265	518	158	60 %	-95	-18 %	Hollola	43	30	42	13	43 %	1	2 %
Janakkala	155	115	159	40	35 %	-4	-3 %	Hämeenkoski	16	3	9	13	433 %	7	78 %
Hämeenlinnan sk	591	392	781	199	51 %	-190	-24 %	Kärkölä	15	6	7	9	150 %	8	114 %
Forssa	131	69	323	62	90 %	-192	-59 %	Lahti	806	260	939	546	210 %	-133	-14 %
Humppila	5	5	6	0	0 %	-1	-17 %	Nastola	53	18	37	35	194 %	16	43 %
Jokioinen	6	4	2	2	50 %	4	200 %	Orimattila	70	20	93	50	250 %	-23	-25 %
Tammela	3	4	8	-1	-25 %	-5	-63 %	Padasjoki	10	0	5	10	0 %	5	100 %
Ypäjä	6	0	16	6	0 %	-10	-63 %	Lahden seutu	1111	349	1242	762	218 %	-131	-11 %
Forssan sk	151	82	355	69	84 %	-204	-57 %	Hartola	16	16	46	0	0 %	-30	-65 %
Hausjärvi	20	7	15	13	186 %	5	33 %	Heinola	123	40	302	83	208 %	-179	-59 %
Loppi	11	14	6	-3	-21 %	5	83 %	Sysmä	6	2	11	4	200 %	-5	-45 %
Riihimäki	232	140	143	92	66 %	89	62 %	Heinolan seutu	145	58	359	87	150 %	-214	-60 %
Riihimäen sk	263	161	164	102	63 %	99	60 %	PÄIJÄT-HÄME	1256	407	1601	849	209 %	-345	-22 %
KANTA-HÄME	1005	635	1300	370	58 %	-295	-23 %								



- Liite 1** Hämeen työllisyystilanne tammikuun lopussa ja toiminta tammikuun aikana
Liite 2 Avoimet työpaikat ammattiryhmittäin tammikuun lopussa
Liite 3 Työttömät työnhakijat ammattiryhmittäin tammikuun lopussa

Lisätietoja Hämeen työ- ja elinkeinotoimisto

Työ- ja elinkeinotoimiston johtaja Harri Jokinen, puh. 0295 041 585
Palvelujohtaja Pekka Voutilainen, puh. 0295 041 795
Palvelujohtaja Marja-Leena Suominen, puh. 0295 041 794
Palvelujohtaja Jaana Hokkanen, puh. 0295 041 564

sähköposti: etunimi.sukunimi@te-toimisto.fi

Tietopalvelu: tilastot.hame@ely-keskus.fi

Internet:

- Työllisyyskatsaukset:
www.ely-keskus.fi/hame > Alueen tila ja näkymät > Työmarkkinat > Työllisyyskatsaukset
- Työnvälitystilastot, joissa tietoa mm. nuorisotakuun seurannasta, työvoimapalveluiden kohdentamisesta, työttömistä työnhakijoista, työttömyysasteesta ja työpaikoista:
www.ely-keskus.fi/hame > Alueen tila ja näkymät > Työmarkkinat
- Nuorisotakuun seurannan omat sivut ja kuukausittainen seuranta:
www.ely-keskus.fi/hame > Alueen tila ja näkymät > Työmarkkinat > Nuorisotakuun seuranta

Työnvälitystilastotietoa on saatavissa ELY-keskuksittain, seutukunnittain ja kunnittain myös ToimialaOnlineen vapaasti saatavilla olevista aineistoista osoitteesta:
<http://www2.toimialaonline.fi/> kohdasta Tilastokanta/Työmarkkinat/Työnvälitystilastot

Helmikuun 2014 työllisyyskatsaus julkaistaan 25.3.2014.

Katsauksen laati erikoissuunnittelija Jesse Marola, Hämeen ELY-keskus, puh. 0295 025 159.

*** Olemme saaneet nuorista työttömistä ja ulkomaalaisista työttömistä %-osuuden. Työttömien työnhakijoiden osuus vastaavan ikäisestä työvoimasta tai vastaavasta ryhmästä:**

- **Työttömyysaste = Työttömien työnhakijoiden %-osuus työvoimasta**
- **Nuorten työttömyysaste = Alle 25-vuotiaiden työttömien työnhakijoiden %-osuus alle 25-vuotiaasta työvoimasta**
- **Ulkomaalaisten työttömyysaste = Ulkomaalaisten työttömien työnhakijoiden %-osuus ulkomaalaisesta työvoimasta**

LIITE 1. Hämeen työllisyystilanne tammikuun lopussa ja toiminta tammikuun aikana

I. TILANNE KUUKAUDEN LOPUSSA							
A. TYÖNHAKIJAT	1/2014	12/2013	1/2013	muutos: 12/13		muutos: 1/13	
1. Työttömät työnhakijat	24066	24171	21955	-105	-0,4 %	2111	9,6 %
- joista henkilökohtaisesti lomautetut	2345	2447	1814	-102	-4,2 %	531	29,3 %
2. Lyhennetyllä työviikolla	707	641	304	66	10,3 %	403	132,6 %
3. Työssä olevat yhteensä	6689	6980	6423	-291	-4,2 %	266	4,1 %
- joista yleisillä työmarkkinoilla	4961	5138	4191	-177	-3,4 %	770	18,4 %
- joista työllistettynä	1728	1842	2232	-114	-6,2 %	-504	-22,6 %
4. Työvoiman ulkopuolella	7048	6500	5787	548	8,4 %	1261	21,8 %
- joista työllistymistä edist. Palvelussa	2071	1888	630	183	9,7 %	1441	228,7 %
- joista koulutuksessa	2760	2338	823	422	18,0 %	1937	235,4 %
5. Työttömyyseläkettä saavat	881	958	1849	-77	-8,0 %	-968	-52,4 %
1-5 Kaikki työnhakijat yhteensä	39391	39250	36318	141	0,4 %	3073	8,5 %
B. TYÖVOIMAN KYSYNTÄ	1/2014	12/2013	1/2013	muutos: 12/13		muutos: 1/13	
1. Avoimet työpaikat yhteensä	2261	1042	2901	1219	117,0 %	-640	-22,1 %
- joista yli kuukauden avoinna olleet	284	272	366	12	4,4 %	-82	-22,4 %
- joista yli 2 kuukautta avoinna olleet	79	113	67	-34	-30,1 %	12	17,9 %
C. PALVELUISSA	1/2014	12/2013	1/2013	muutos: 12/13		muutos: 1/13	
1. Valtiolle sijoitetut	69	71	44	-2	-2,8 %	25	56,8 %
2. Kuntiin sijoitetut	589	598	529	-9	-1,5 %	60	11,3 %
3. Yksityiselle sektorille työllistetyt	1484	1544	1296	-60	-3,9 %	188	14,5 %
1-3 Työllistetyt yhteensä	2142	2213	1869	-71	-3,2 %	273	14,6 %
4. Työvoimakoulutuksessa	1544	1639	1946	-95	-5,8 %	-402	-20,7 %
5. Valmennuksessa	127	28	0	99	353,6 %	127	0,0 %
6. Työ-/koulutuskokeilussa	1032	837	427	195	23,3 %	605	141,7 %
7. Työharjoittelussa/työelämävalmennuks.	0	0	564	0	0,0 %	-564	-100,0 %
8. Vuorotteluvapaasijaisena	182	190	235	-8	-4,2 %	-53	-22,6 %
9. Kuntouttavassa työtoiminnassa	1100	1106	824	-6	-0,5 %	276	33,5 %
10. Omaehtoisessa opiskelussa	1799	1674	1299	125	7,5 %	500	38,5 %
1-10 Palveluissa yhteensä	7926	7687	7164	239	3,1 %	762	10,6 %
D. TYÖTTÖMYYDEN RAKENNE	1/2014	12/2013	1/2013	muutos: 12/13		muutos: 1/13	
1. Työttömät naiset	10265	10492	9305	-227	-2,2 %	960	10,3 %
2. Työttömät miehet	13801	13679	12650	122	0,9 %	1151	9,1 %
3. Alle 25-vuotiaat työttömät	3234	3318	2996	-84	-2,5 %	238	7,9 %
4. Yli 50-vuotiaat työttömät	9460	9410	8706	50	0,5 %	754	8,7 %
5. Pitkäaikaistyöttömät	6750	6536	5268	214	3,3 %	1482	28,1 %
E. TOIMEENTULOTURVA	1/2014	12/2013	1/2013	muutos: 12/13		muutos: 1/13	
Työttömiä työttömyyskassojen jäseniä	10747	10770	9357	-23	-0,2 %	1390	14,9 %
II. TOIMINTA KUUKAUDEN AIKANA							
	1/2014	12/2013	1/2013	muutos: 12/13		muutos: 1/13	
1. Työttömät työnhakijat	28013	25897	25335	2116	8,2 %	2678	10,6 %
2. Muut työnhakijat	13850	14761	13415	-911	-6,2 %	435	3,2 %
1-2 Työnhakijat yhteensä	41863	40658	38750	1205	3,0 %	3113	8,0 %
3. Kuukauden kaikki työpaikat	3896	2359	4703	1537	65,2 %	-807	-17,2 %
Kuukauden uudet työpaikat	2884	1248	3533	1636	131,1 %	-649	-18,4 %
Täyttyneet työpaikat	1539	1285	1749	254	19,8 %	-210	-12,0 %
- joista toimiston hakijalla täyttyneet	375	327	500	48	14,7 %	-125	-25,0 %
4. Alkaneet työttömyysjaksot	5322	5123	5612	199	3,9 %	-290	-5,2 %
5. Päättyneet työttömyysjaksot	5217	2993	4756	2224	74,3 %	461	9,7 %
6. Uudet sijoitukset tukitoimenpiteillä	708	198	437	510	257,6 %	271	62,0 %
7. Aloittanut työvoimakoulutuksen	468	153	636	315	205,9 %	-168	-26,4 %

Lähde: TEM/työnvälitystilastot

LIITE 2. Avoimet työpaikat Hämeessä ammattiryhmittäin tammikuun lopussa

HÄME

AVOIMET TYÖPAIKAT	1/2014	12/13	1/13	muutos 12/13		muutos 1/13	
Tieteellinen, tekninen ja taiteellinen työ	94	60	223	34	57 %	-129	-58 %
Terveystenhoito ja sosiaaliala	484	192	626	292	152 %	-142	-23 %
Hallinto-, toimisto- ja IT-alan työ	96	100	98	-4	-4 %	-2	-2 %
Kaupallinen työ	419	246	402	173	70 %	17	4 %
Maa-, metsätalous- ja kalastusalan työ	237	22	317	215	977 %	-80	-25 %
Kuljetus ja liikenne	79	25	86	54	216 %	-7	-8 %
Rakennus- ja kaivosala	54	49	75	5	10 %	-21	-28 %
Teollisuus (vaatetus, kone, puu, sähkö)	121	92	104	29	32 %	17	16 %
Teollisuus (muu teollisuus, varastoala)	281	105	559	176	168 %	-278	-50 %
Palvelutyö	396	151	411	245	162 %	-15	-4 %

KANTA-HÄME

AVOIMET TYÖPAIKAT	1/2014	12/13	1/13	muutos 12/13		muutos 1/13	
Tieteellinen, tekninen ja taiteellinen työ	50	33	142	17	52 %	-92	-65 %
Terveystenhoito ja sosiaaliala	256	114	276	142	125 %	-20	-7 %
Hallinto-, toimisto- ja IT-alan työ	47	54	39	-7	-13 %	8	21 %
Kaupallinen työ	119	113	167	6	5 %	-48	-29 %
Maa-, metsätalous- ja kalastusalan työ	38	17	38	21	124 %	0	0 %
Kuljetus ja liikenne	16	12	39	4	33 %	-23	-59 %
Rakennus- ja kaivosala	31	32	53	-1	-3 %	-22	-42 %
Teollisuus (vaatetus, kone, puu, sähkö)	53	70	63	-17	-24 %	-10	-16 %
Teollisuus (muu teollisuus, varastoala)	163	99	309	64	65 %	-146	-47 %
Palvelutyö	232	91	174	141	155 %	58	33 %

PÄIJÄT-HÄME

AVOIMET TYÖPAIKAT	1/2014	12/13	1/13	muutos 12/13		muutos 1/13	
Tieteellinen, tekninen ja taiteellinen työ	44	27	81	17	63 %	-37	-46 %
Terveystenhoito ja sosiaaliala	228	78	350	150	192 %	-122	-35 %
Hallinto-, toimisto- ja IT-alan työ	49	46	59	3	7 %	-10	-17 %
Kaupallinen työ	300	133	235	167	126 %	65	28 %
Maa-, metsätalous- ja kalastusalan työ	199	5	279	194	3880 %	-80	-29 %
Kuljetus ja liikenne	63	13	47	50	385 %	16	34 %
Rakennus- ja kaivosala	23	17	22	6	35 %	1	5 %
Teollisuus (vaatetus, kone, puu, sähkö)	68	22	41	46	209 %	27	66 %
Teollisuus (muu teollisuus, varastoala)	118	6	250	112	1867 %	-132	-53 %
Palvelutyö	164	60	237	104	173 %	-73	-31 %

Lähde: TEM/työnvälitystilastot

LIITE 3. Työttömät työnhakijat Hämeessä ammattiryhmittäin

tammikuun lopussa

HÄME

TYÖTTÖMÄT TYÖNHAKIJAT	1/2014	12/13	1/13	muutos 12/13		muutos 1/13	
Tieteellinen, tekninen ja taiteellinen työ	2245	2217	1947	28	1 %	298	15 %
Terveystieteiden ja sosiaali- ja terveysalan työ	1715	1712	1400	3	0 %	315	23 %
Hallinto-, toimisto- ja IT-alan työ	2482	2503	2238	-21	-1 %	244	11 %
Kaupallinen työ	1998	2003	1685	-5	0 %	313	19 %
Maa-, metsätalous- ja kalastusalan työ	713	698	701	15	2 %	12	2 %
Kuljetus ja liikenne	866	831	787	35	4 %	79	10 %
Rakennus- ja kaivosala	2643	2524	2407	119	5 %	236	10 %
Teollisuus (vaatetus, kone, puu, sähkö)	4506	4653	4310	-147	-3 %	196	5 %
Teollisuus (muu teollisuus, varastoala)	1637	1670	1573	-33	-2 %	64	4 %
Palvelutyö	2276	2274	2002	2	0 %	274	14 %
Muulla luokittelematon työ	2985	3086	2905	-101	-3 %	80	3 %

KANTA-HÄME

TYÖTTÖMÄT TYÖNHAKIJAT	1/2014	12/13	1/13	muutos 12/13		muutos 1/13	
Tieteellinen, tekninen ja taiteellinen työ	861	840	762	21	3 %	99	13 %
Terveystieteiden ja sosiaali- ja terveysalan työ	685	714	574	-29	-4 %	111	19 %
Hallinto-, toimisto- ja IT-alan työ	1007	1022	909	-15	-1 %	98	11 %
Kaupallinen työ	778	791	635	-13	-2 %	143	23 %
Maa-, metsätalous- ja kalastusalan työ	328	320	315	8	3 %	13	4 %
Kuljetus ja liikenne	350	347	332	3	1 %	18	5 %
Rakennus- ja kaivosala	1061	1049	953	12	1 %	108	11 %
Teollisuus (vaatetus, kone, puu, sähkö)	1652	1700	1548	-48	-3 %	104	7 %
Teollisuus (muu teollisuus, varastoala)	658	688	629	-30	-4 %	29	5 %
Palvelutyö	908	935	809	-27	-3 %	99	12 %
Muulla luokittelematon työ	1302	1386	1260	-84	-6 %	42	3 %

PÄIJÄT-HÄME

TYÖTTÖMÄT TYÖNHAKIJAT	1/2014	12/13	1/13	muutos 12/13		muutos 1/13	
Tieteellinen, tekninen ja taiteellinen työ	1384	1377	1185	7	1 %	199	17 %
Terveystieteiden ja sosiaali- ja terveysalan työ	1030	998	826	32	3 %	204	25 %
Hallinto-, toimisto- ja IT-alan työ	1475	1481	1329	-6	0 %	146	11 %
Kaupallinen työ	1220	1212	1050	8	1 %	170	16 %
Maa-, metsätalous- ja kalastusalan työ	385	378	386	7	2 %	-1	0 %
Kuljetus ja liikenne	516	484	455	32	7 %	61	13 %
Rakennus- ja kaivosala	1582	1475	1454	107	7 %	128	9 %
Teollisuus (vaatetus, kone, puu, sähkö)	2854	2953	2762	-99	-3 %	92	3 %
Teollisuus (muu teollisuus, varastoala)	979	982	944	-3	0 %	35	4 %
Palvelutyö	1368	1339	1193	29	2 %	175	15 %
Muulla luokittelematon työ	1683	1700	1645	-17	-1 %	38	2 %

Lähde: TEM-työnvälitystilastot

NÄKYMIÄ HELMIKUU | 2014

HÄMEEN ELY-KESKUKSEN TYÖLLISYYSKATSAUS

Hämeen elinkeino-, liikenne- ja ympäristökeskus

25.2.2014 |

www.ely-keskus.fi/julkaisut