

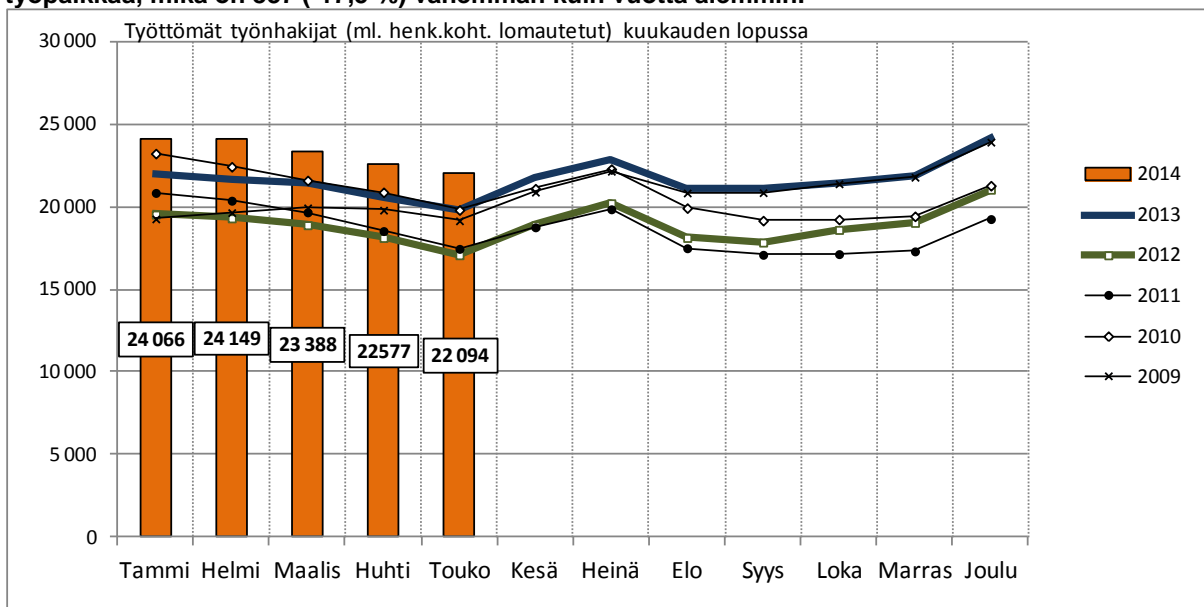


Hämeen ELY-keskuksen työllisyyskatsaus toukokuu 2014

Julkaisuvapaa 24.6.2014 kello 9.00

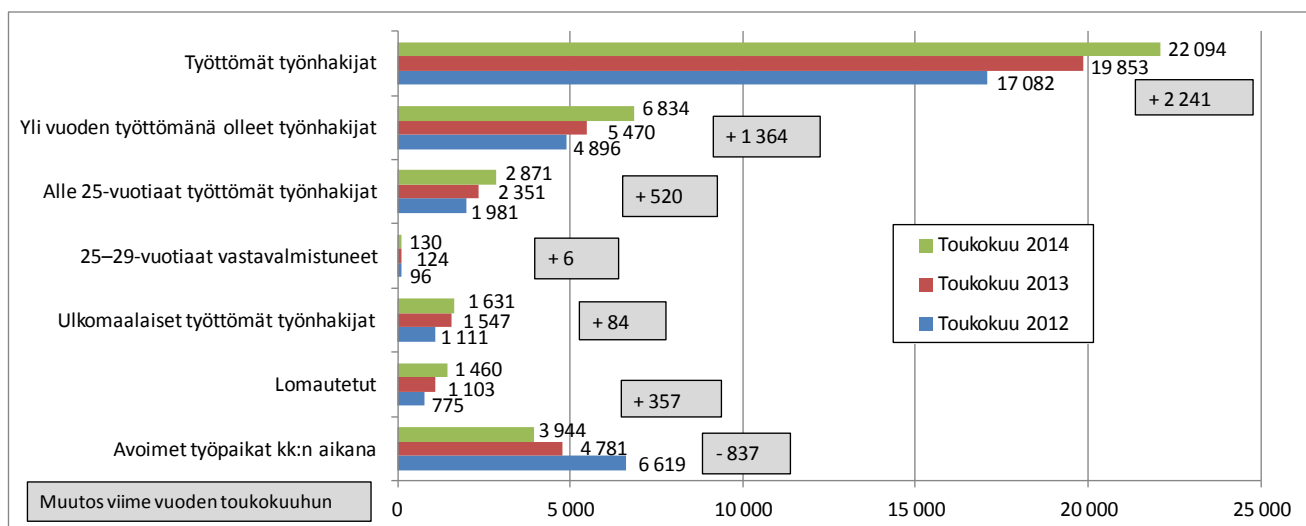
Terveydenhuolto- ja sosiaalialalla avoimia työpaikkoja selkeästi vähemmän ja työttömiä työnhakijoita enemmän kuin vuosi sitten

Kanta-Hämeen ja Päijät-Hämeen maakuntien Hämeen työ- ja elinkeinotoimistossa oli toukokuun lopussa 22 094 työtöntä työnhakijaa, mikä on 2 241 enemmän (11,3 %) kuin vuosi sitten. Huhtikuusta työttömien määrä väheni 483:lla (-2,1 %) ja normaalin kausivaihtelun mukaan työttömyys jatkoi laskuaan alkuvuodesta. Koko maassa työttömien työnhakijoiden määrä oli toukokuun lopussa 302 243 kasvaen edellisen vuoden toukokuusta 33 198:lla (12,3 %). Toukokuun lopussa työttömien työnhakijoiden osuus työvoimasta oli Hämeen ELY-keskuksen alueella 12,3 % ja koko maassa 11,5 %. Alle 25-vuotiaiden työttömien % -osuus alle 25-vuotiaasta työvoimasta oli toukokuun lopussa Hämeessä 16,5 % ja koko maassa 14,0 %. Ulkomaalaisten työttömien työnhakijoiden osuus ulkomaalaisesta työvoimasta oli Hämeessä toukokuun lopussa 33,2 % ja koko maassa 29,0 %. Uusia avoimia työpaikkoja Hämeen TE-toimistoon ilmoitettiin toukokuussa 2 028, mikä on 435 vähemmän (17,7 %) kuin vuosi sitten. Kaikkiaan Hämeen TE-toimistossa oli toukokuun aikana avoinna 3 944 työpaikkaa, mikä on 837 (-17,5 %) vähemmän kuin vuotta aiemmin.



Työttömät työnhakijat eri ryhmissä ja avoimet työpaikat

Hämeessä työttömien työnhakijoiden määrä, työttömien työnhakijoiden määrä eri ryhmissä ja lomautettujen määrä jatkoi kasvuaan toukokuun lopussa kahteen viime vuoteen verrattuna. Myös avoimien työpaikkojen määrä laski kahteen edelliseen vuoteen nähden. Kanta-Hämeessä työllisyystilanne on edelleen parempi kuin Päijät-Hämeessä.



KUVA 2. Työttömät työnhakijat eri ryhmissä ja avoimet työpaikat

Toukokuun lopussa Hämeen TE-toimiston työttömistä työnhakijoista lomautettuja oli 1 460, mikä on 357 enemmän (32,4 %) kuin vuosi sitten. Koko maassa lomautettuja oli 21 380, mikä on 5 689 enemmän (36,3 %) kuin vuosi sitten. Nuoria alle 25-vuotiaita työttömiä työnhakijoita oli Hämeessä toukokuun lopussa 2 871 eli 520 enemmän (22,1 %) kuin vuotta aiemmin. Koko maassa nuorten työttömien määrä oli toukokuun lopussa 37 833 kasvaen vuodentakaisesta 4 923:lla (15,0 %). Vastavalmistuneita 25-29-vuotiaita työttömiä työnhakijoita oli toukokuun lopussa 130, mikä on 6 enemmän (4,8 %) kuin vuosi sitten Hämeessä. Koko maassa 25-29-vuotiaita vastavalmistuneita työttömiä työnhakijoita oli 2 573 eli 143 henkilöä enemmän (5,9 %) kuin vuosi sitten. Yli vuoden yhtäjaksoisesti työttömänä olleita oli Hämeessä 6 834 määrän kasvaessa viime vuodesta 1 364 henkilöllä (24,9 %). Koko maassa yli vuoden työttömänä olleita oli 87 164 ja määrä kasvoi viime vuodesta 17 133 henkilöllä (24,5 %). Ulkomaalaisia työttömiä työnhakijoita oli Hämeen TE-toimistossa toukokuun lopussa 1 631, mikä on 84 enemmän (5,4 %) kuin vuosi sitten. Koko maassa ulkomaalaisia työttömiä oli 28 944, mikä on 4 041 (16,2 %) enemmän kuin vuosi sitten.

TAULUKKO 1. Työttömien osuudet ja työttömien työnhakijoiden eri ryhmät kuukauden lopussa ja avoimet työpaikat kuukauden aikana (Häme, koko maa)

Tilanne kuukauden lopussa	Hämeen ELY-keskuksen alue				Koko maa					
	5/2014	muutos: 4/2014	muutos: 5/2013		5/2014	muutos: 4/2014	muutos: 5/2013			
*Työttömät %	12,3	-0,3	1,2		11,5	-0,2	1,2			
*Alle 25-vuotiaat %	16,5	0,4	3,0		14,0	0,0	1,7			
*Ulkomaalaiset %	33,2	1,1	-2,2		29,0	1,4	2,2			
Työttömät työnhakijat	22 094	-483	-2,1 %	2 241	11,3 %	302 243	-5 070	-1,6 %	33 198	12,3 %
- Lomautetut	1 460	-381	-20,7 %	357	32,4 %	21 380	-4 318	-16,8 %	5 689	36,3 %
- Alle 25-vuotiaat	2 871	72	2,6 %	520	22,1 %	37 833	109	0,3 %	4 923	15,0 %
- 25-29v. vastavalm.	130	-44	-25,3 %	6	4,8 %	2 573	-475	-15,6 %	143	5,9 %
- Yli vuoden työttömänä	6 834	-48	-0,7 %	1 364	24,9 %	87 164	226	0,3 %	17 133	24,5 %
- Ulkomaalaiset	1 631	57	3,6 %	84	5,4 %	28 944	1 418	5,2 %	4 041	16,2 %
Avoimet työpaikat kk:n aikana	3 944	-705	-15,2 %	-837	-17,5 %	75 177	-13 317	-15,0 %	-5 219	-6,5 %

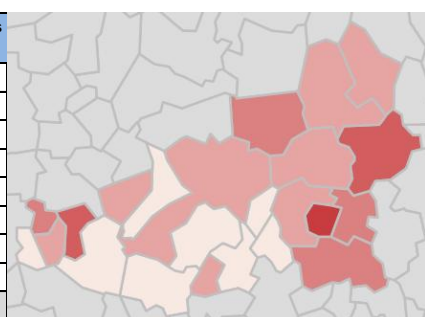
Hämeen TE-toimistossa oli toukokuun aikana avoimena 3 944 työpaikkaa, mikä on 837 avointa työpaikkaa vähemmän (-17,5 %) kuin vuosi sitten. Avoimien työpaikkojen määrä väheni huhtikuusta 705:llä (-15,2 %). Avoimien työpaikkojen määrä kasvoi viime vuodesta kolmessa ammattiryhmässä; määrällisesti eniten vaatetus-, kone-, puu- ja sähköalan teollisuudessa, jossa oli 72 avoimena olevaa työpaikkaa enemmän kuin vuosi sitten. Avoimien työpaikkojen määrä väheni seitsemässä ammattiryhmässä; määrällisesti selkeästi eniten terveydenhuolto ja sosiaalialalla, jossa oli 412 työpaikkaa viime vuotta vähemmän. Työttömien työnhakijoiden määrä nousi edellisen vuoden toukokuuhun verrattuna kaikissa pääammattiryhmissä. Määrällisesti eniten työttömien työnhakijoiden määrä nousi terveydenhuolto ja sosiaalialalla (321), vaatetus-, kone-, puu- ja sähköalan teollisuudessa (283), kaupallisessa työssä (276) sekä palvelutyössä (263). Liitteissä 1-3 on lisätietoa työnhakijoista ja työttömyyden rakenteesta, työpaikoista sekä työ- ja elinkeinohallinnon toimenpiteistä työllisyyden edistämiseksi Hämeessä. Lisätietoa myös Hämeen ELY-keskuksen internet-sivuilla.

Työttömyyden kehitys Hämeen ELY-keskuksen alueen maakunnissa ja kunnissa

Toukokuussa työttömien osuus työvoimasta oli Kanta-Hämeessä 10,2 %, mikä on 0,9 prosenttiyksikköä korkeampi kuin vuosi sitten. Päijät-Hämeessä toukokuussa työttömien työnhakijoiden osuus työvoimasta oli 14,2 % nousten edellisestä vuodesta 1,5 prosenttiyksikköä. Kunnittain tarkasteltuna työttömien osuus työvoimasta nousi edellisestä vuodesta Kanta-Hämeen kaikissa kunnissa paitsi Ypäjällä. Maakunnan matalimmat työttömien osuudet olivat Lopella (7,5 %), Hattulassa (7,6 %) ja Hausjärvellä (7,8 %). Korkeimmat työttömien osuudet työvoimasta olivat Forssassa (14,0 %), Humppilassa (12,1 %), Riihimäellä (11,1 %) ja Hämeenlinnassa (10,4 %). Päijät-Hämeen maakunnassa työttömien osuus työvoimasta oli edellisvuotta korkeampi alueen kaikissa kunnissa. Maakunnan matalimmat työttömien osuudet olivat Hämeenkoskella (8,0 %), Kärkölässä (9,1 %), Hollolassa (9,7 %) ja Hartolassa (9,9 %). Korkeimmat työttömien osuudet olivat Lahdessa (16,7 %) ja Heinolassa (14,7 %).

TAULUKKO 2. Työttömien osuus työvoimasta kuukauden lopussa

KUNTA	5/2014	4/14	5/13	muutos 4/14	muutos 5/13	KUNTA	5/2014	4/14	5/13	muutos 4/14	muutos 5/13
Hattula	7,6	7,9	6,6	-0,3	1,0	Asikkala	10,5	10,9	9,1	-0,4	1,4
Hämeenlinna	10,4	10,8	9,6	-0,4	0,8	Hollola	9,7	10,1	8,6	-0,4	1,1
Janakkala	8,3	9,0	7,5	-0,7	0,8	Hämeenkoski	8,0	8,6	7,6	-0,6	0,4
Hämeenlinnan seutu	9,8	10,2	8,9	-0,4	0,9	Kärkölä	9,1	9,9	8,9	-0,8	0,2
Forssa	14,0	14,1	13,7	-0,1	0,3	Lahti	16,7	16,7	15,0	0,0	1,7
Humppila	12,1	11,5	10,3	0,6	1,8	Nastola	11,6	11,8	10,7	-0,2	0,9
Jokioinen	9,7	9,8	9,5	-0,1	0,2	Orimattila	12,1	12,3	10,1	-0,2	2,0
Tammela	9,1	9,3	8,7	-0,2	0,4	Padasjoki	12,5	13,0	10,3	-0,5	2,2
Ypäjä	8,9	9,5	9,2	-0,6	-0,3	Lahden seutu	14,3	14,5	12,8	-0,2	1,5
Forssan seutu	11,9	12,0	11,5	-0,1	0,4	Hartola	9,9	10,5	8,8	-0,6	1,1
Hausjärvi	7,8	7,8	6,7	0,0	1,1	Heinola	14,7	15,6	13,2	-0,9	1,5
Loppi	7,5	7,8	5,6	-0,3	1,9	Sysmä	10,9	11,2	8,2	-0,3	2,7
Riihimäki	11,1	11,4	9,9	-0,3	1,2	Heinolan seutu	13,6	14,4	12,0	-0,8	1,6
Riihimäen seutu	9,9	10,1	8,5	-0,2	1,4	PÄIJÄT-HÄME	14,2	14,5	12,7	-0,3	1,5
KANTA-HÄME	10,2	10,5	9,3	-0,3	0,9						



Työttömyysasteen luokitteluväli

7.5 - 9.2 (8)	kuntien lkm. per luokka
9.3 - 11.1 (7)	
11.2 - 12.9 (4)	
13.0 - 14.8 (2)	
14.9 - 16.7 (1)	

Kanta-Hämeen maakunnan kunnissa oli toukokuun lopussa 8 559 työtöntä työnhakijaa, mikä on 759 enemmän (10 %) kuin vuosi sitten. Päijät-Hämeen maakunnan kunnissa työttömiä työnhakijoita oli toukokuun lopussa 13 535 työttömien määrän kasvaessa vuodentakaisesta 1 482:lla (12 %). Työttömien määrä väheni huhtikuusta Kanta-Hämeen maakunnassa 253:lla (-3 %) ja Päijät-Hämeen maakunnassa 230:llä (-2 %). Kunnittain katsottuna työttömien määrä kasvoi edellisestä vuodesta Kanta-Hämeen maakunnan kaikissa kunnissa paitsi Ypäjällä. Työttömien määrä kasvoi edellisestä vuodesta Päijät-Hämeen maakunnan kaikissa kunnissa.

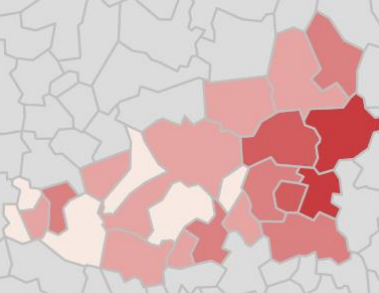
TAULUKKO 3. Työttömät työnhakijat (ml. lomautetut) kuukauden lopussa asuinkunnan mukaan

KUNTA	5/2014	4/14	5/13	muutos 4/14	muutos 5/13	KUNTA	5/2014	4/14	5/13	muutos 4/14	muutos 5/13				
Hattula	362	380	313	-18	-5 %	49	16 %	Asikkala	386	399	336	-13	-3 %	50	15 %
Hämeenlinna	3346	3461	3058	-115	-3 %	288	9 %	Hollola	1015	1062	901	-47	-4 %	114	13 %
Janakkala	663	718	604	-55	-8 %	59	10 %	Hämeenkoski	76	82	74	-6	-7 %	2	3 %
Hämeenlinnan seutu	4371	4559	3975	-188	-4 %	396	10 %	Kärkölä	206	223	202	-17	-8 %	4	2 %
Forssa	1150	1162	1130	-12	-1 %	20	2 %	Lahti	8327	8348	7412	-21	0 %	915	12 %
Humppila	142	135	124	7	5 %	18	15 %	Nastola	842	853	778	-11	-1 %	64	8 %
Jokioinen	263	265	260	-2	-1 %	3	1 %	Orimattila	924	942	771	-18	-2 %	153	20 %
Tammela	276	282	264	-6	-2 %	12	5 %	Padasjoki	163	170	136	-7	-4 %	27	20 %
Ypäjä	107	114	113	-7	-6 %	-6	-5 %	Lahden seutu	11939	12079	10610	-140	-1 %	1329	13 %
Forssan seutu	1938	1958	1891	-20	-1 %	47	2 %	Hartola	133	141	120	-8	-6 %	13	11 %
Hausjärvi	339	338	288	1	0 %	51	18 %	Heinola	1291	1368	1187	-77	-6 %	104	9 %
Loppi	290	302	219	-12	-4 %	71	32 %	Sysmä	172	177	136	-5	-3 %	36	26 %
Riihimäki	1621	1655	1427	-34	-2 %	194	14 %	Heinolan seutu	1596	1686	1443	-90	-5 %	153	11 %
Riihimäen seutu	2250	2295	1934	-45	-2 %	316	16 %	PÄIJÄT-HÄME	13535	13765	12053	-230	-2 %	1482	12 %
KANTA-HÄME	8559	8812	7800	-253	-3 %	759	10 %								

Toukokuussa nuorten työttömien osuus nuorten työvoimasta oli Kanta-Hämeessä 13,7 %, mikä on 2,0 prosenttiyksikköä korkeampi kuin viime vuonna. Päijät-Hämeessä nuorten työttömien osuus nuorten työvoimasta oli toukokuussa 18,8 % nousten viime vuodesta 3,7 prosenttiyksikköä. Kunnittain tarkasteltuna nuorten työttömien osuus nousi edellisestä vuodesta kaikissa Kanta-Hämeen alueen kunnissa paitsi Humppilassa. Kanta-Hämeen maakunnassa matalimmat nuorten työttömien osuudet nuorten työvoimasta olivat Humppilassa (9,1 %) ja Hattulassa (9,4 %). Korkeimmat nuorten työttömien osuudet olivat Forssassa (17,1 %) ja Hausjärvellä (16,2 %). Päijät-Hämeen maakunnassa nuorten työttömien osuus oli edellisvuotta korkeampi alueen kaikissa kunnissa paitsi Hämeenkoskella, Kärkölässä ja Hartolassa. Päijät-Hämeen maakunnan matalimmat nuorten työttömien osuudet nuorten työvoimasta olivat Hämeenkoskella (9,3 %), Sysmässä (13,0 %), Kärkölässä (13,2 %) ja Padasjoella (13,6 %). Korkeimmat nuorten työttömien osuudet nuorten työvoimasta olivat Heinolassa (24,5 %) ja Nastolassa (22,2 %).

TAULUKKO 4. Alle 25-vuotiaiden työttömien työnhakijoiden %-osuus alle 25-vuotiaasta työvoimasta kuukauden lopussa

KUNTA	5/2014	4/14	5/13	muutos 4/14	muutos 5/13	KUNTA	5/2014	4/14	5/13	muutos 4/14	muutos 5/13
Hattula	9,4	11,1	8,9	-1,7	0,5	Asikkala	18,3	15,1	11,9	3,2	6,4
Hämeenlinna	13,3	13,6	11,6	-0,3	1,7	Hollola	15,3	15,1	11,4	0,2	3,9
Janakkala	11,5	14,0	8,8	-2,5	2,7	Hämeenkoski	9,3	7,0	9,3	2,3	0,0
Hämeenlinnan seutu	12,8	13,5	11,0	-0,7	1,8	Kärkölä	13,2	12,0	16,1	1,2	-2,9
Forssa	17,1	15,9	17,0	1,2	0,1	Lahti	19,1	18,2	15,7	0,9	3,4
Humppila	9,1	7,8	12,3	1,3	-3,2	Nastola	22,2	19,8	17,2	2,4	5,0
Jokioinen	13,9	13,4	11,2	0,5	2,7	Orimattila	16,6	17,0	13,2	-0,4	3,4
Tammela	11,4	11,9	9,3	-0,5	2,1	Padasjoki	13,6	19,3	8,9	-5,7	4,7
Ypäjä	11,0	11,0	9,4	0,0	1,6	Lahden seutu	18,5	17,6	15,0	0,9	3,5
Forssan seutu	15,1	14,3	14,3	0,8	0,8	Hartola	16,7	11,1	16,8	5,6	-0,1
Hausjärvi	16,2	13,2	8,2	3,0	8,0	Heinola	24,5	22,5	17,2	2,0	7,3
Loppi	13,4	11,6	6,5	1,8	6,9	Sysmä	13,0	13,9	7,6	-0,9	5,4
Riihimäki	14,8	15,6	12,6	-0,8	2,2	Heinolan seutu	22,2	20,1	15,9	2,1	6,3
Riihimäen seutu	14,8	14,9	11,4	-0,1	3,4	PÄIJÄT-HÄME	18,8	17,9	15,1	0,9	3,7
KANTA-HÄME	13,7	14,0	11,7	-0,3	2,0						



Työttömyysasteen luokitteluväli

- 9.1 - 12.1 (6) kuntien lkm. per luokka
- 12.2 - 15.2 (7)
- 15.3 - 18.2 (5)
- 18.3 - 21.3 (2)
- 21.4 - 24.5 (2)

Kanta-Hämeen maakunnassa oli toukokuun lopussa työttömänä 1 099 alle 25-vuotiaasta nuorta, mikä on 160 enemmän (17 %) kuin vuosi sitten. Päijät-Hämeen maakunnassa nuoria alle 25-vuotiaita oli toukokuun lopussa työttömänä 1 772, mikä on 360 enemmän (25 %) kuin vuotta aiemmin. Nuorten työttömien määrä väheni huhtikuuhun verrattuna Kanta-Hämeessä 21:llä (-2 %) mutta kasvoi Päijät-Hämeessä 93:lla (6 %). Kunnittain katsottuna Kanta-Hämeessä nuorten työttömien määrä kasvoi edellisestä vuodesta kaikissa kunnissa paitsi Humppilassa. Päijät-Hämeessä nuorten työttömien määrä kasvoi edellisestä vuodesta muissa kunnissa paitsi Hämeenkoskella ja Kärkölässä.

TAULUKKO 5. Alle 25-vuotiaat työttömät työnhakijat (ml. lomautetut) kuukauden lopussa asuinkunnan mukaan

KUNTA	5/2014	4/14	5/13	muutos 4/14	muutos 5/13	KUNTA	5/2014	4/14	5/13	muutos 4/14	muutos 5/13				
Hattula	34	40	32	-6	-15 %	2	6 %	Asikkala	40	33	27	7	21 %	13	48 %
Hämeenlinna	460	469	404	-9	-2 %	56	14 %	Hollola	107	106	82	1	1 %	25	30 %
Janakkala	74	90	56	-16	-18 %	18	32 %	Hämeenkoski	8	6	8	2	33 %	0	0 %
Hämeenlinnan seutu	568	599	492	-31	-5 %	76	15 %	Kärkölä	22	20	25	2	10 %	-3	-12 %
Forssa	163	152	156	11	7 %	7	4 %	Lahti	1172	1115	950	57	5 %	222	23 %
Humppila	7	6	9	1	17 %	-2	-22 %	Nastola	110	98	86	12	12 %	24	28 %
Jokioinen	26	25	22	1	4 %	4	18 %	Orimattila	99	101	79	-2	-2 %	20	25 %
Tammela	25	26	20	-1	-4 %	5	25 %	Padasjoki	12	17	8	-5	-29 %	4	50 %
Ypäjä	12	12	11	0	0 %	1	9 %	Lahden seutu	1570	1496	1265	74	5 %	305	24 %
Forssan seutu	233	221	218	12	5 %	15	7 %	Hartola	18	12	17	6	50 %	1	6 %
Hausjärvi	38	31	21	7	23 %	17	81 %	Heinola	170	156	121	14	9 %	49	40 %
Loppi	30	26	15	4	15 %	15	100 %	Sysmä	14	15	9	-1	-7 %	5	56 %
Riihimäki	230	243	193	-13	-5 %	37	19 %	Heinolan seutu	202	183	147	19	10 %	55	37 %
Riihimäen seutu	298	300	229	-2	-1 %	69	30 %	PÄIJÄT-HÄME	1772	1679	1412	93	6 %	360	25 %
KANTA-HÄME	1099	1120	939	-21	-2 %	160	17 %								

Vastavalmistuneita 25-29-vuotiaita työttömiä työnhakijoita oli toukokuun lopussa Kanta-Hämeessä 36 ja Päijät-Hämeessä 94. Viime vuodesta 25-29-vuotiaiden vastavalmistuneiden työttömien työnhakijoiden määrä laski Kanta-Hämeessä 12 (-25 %), mutta nousi Päijät-Hämeessä 22:lla (31 %) ja koko maassa 143:lla (5,9 %). Huhtikuuhun verrattuna 25-29-vuotiaiden vastavalmistuneiden työttömien työnhakijoiden määrä laski Kanta-Hämeessä ja Päijät-Hämeessä.

TAULUKKO 6. 25–29-vuotiaat vastavalmistuneet työttömät kuukauden lopussa seutu- ja maakunnan mukaan.

KUNTA	5/2014	4/14	5/13	muutos 4/14	muutos 5/13	KUNTA	5/2014	4/14	5/13	muutos 4/14	muutos 5/13				
Hämeenlinnan seutu	22	31	27	-9	-29 %	-5	-19 %	Lahden seutu	86	118	72	-32	-27 %	14	19 %
Forssan seutu	6	7	6	-1	-14 %	0	0 %	Heinolan seutu	8	9	..	-1	-11 %		
Riihimäen seutu	8	9	15	-1	-11 %	-7	-47 %	PÄIJÄT-HÄME	94	127	72	-33	-26 %	22	31 %
KANTA-HÄME	36	47	48	-11	-23 %	-12	-25 %								

Toukokuussa ulkomaalaisten työttömien osuus ulkomaalaisesta työvoimasta oli Kanta-Hämeessä 23,6 %, mikä on 3,3 prosenttiyksikköä vähemmän kuin vuosi sitten. Päijät-Hämeessä ulkomaalaisten työttömien osuus oli toukokuussa 40,1 % laskien edellisestä vuodesta 1,2 prosenttiyksikköä. Kanta-Hämeen maakunnassa ulkomaalaisten työttömien osuus ulkomaalaisesta työvoimasta oli edellistä vuotta matalampi alueen kaikissa kunnissa paitsi Janakkalassa, Jokioisilla, Tammelassa ja Lopella. Kanta-Hämeen maakunnan matalimmat ulkomaalaisten työttömien osuudet olivat Humppilassa (6,3 %) ja Ypäjällä (12,5 %). Korkeimmat ulkomaalaisten työttömien osuudet olivat Tammelassa (38,9 %), Hämeenlinnassa (26,9 %) ja Janakkalassa (25,0 %). Päijät-Hämeen maakunnassa ulkomaalaisten työttömien osuus ulkomaalaisesta työvoimasta oli edellisvuotta matalampi tai sama kuin edellisvuonna alueen kaikissa kunnissa paitsi Padasjoella, Heinolassa ja Sysmässä. Päijät-Hämeen maakunnan matalimmat ulkomaalaisten työttömien osuudet olivat Hämeenkoskella (11,1 %), Asikkalassa (14,3 %) ja Kärkölässä (15,7 %). Korkeimmat ulkomaalaisten työttömien osuudet olivat Lahdessa (46,3 %), Sysmässä (41,4 %) ja Heinolassa (37,9 %).

TAULUKKO 7. Ulkomaalaisten työttömien osuus ulkomaalaisesta työvoimasta (ulkomaalaisten työttömyysaste %) kuukauden lopussa

KUNTA	5/2014	4/14	5/13	muutos 4/14	muutos 5/13	KUNTA	5/2014	4/14	5/13	muutos 4/14	muutos 5/13
Hattula	21,2	19,2	23,3	2,0	-2,1	Asikkala	14,3	10,2	15,2	4,1	-0,9
Hämeenlinna	26,9	25,5	36,1	1,4	-9,2	Hollola	26,7	28,4	26,7	-1,7	0,0
Janakkala	25,0	24,3	19,3	0,7	5,7	Hämeenkoski	11,1	11,1	11,1	0,0	0,0
Hämeenlinnan seutu	26,4	25,1	32,9	1,3	-6,5	Kärkölä	15,7	15,7	18,0	0,0	-2,3
Forssa	17,3	19,0	17,8	-1,7	-0,5	Lahti	46,3	42,8	48,4	3,5	-2,1
Humppila	6,3	12,5	13,3	-6,2	-7,0	Nastola	25,1	31,7	26,3	-6,6	-1,2
Jokioinen	19,6	19,6	14,6	0,0	5,0	Orimattila	18,2	21,0	25,9	-2,8	-7,7
Tammela	38,9	38,9	33,3	0,0	5,6	Padasjoki	29,6	18,5	20,0	11,1	9,6
Ypäjä	12,5	12,5	14,3	0,0	-1,8	Lahden seutu	40,4	38,3	42,3	2,1	-1,9
Forssan seutu	17,9	19,4	17,7	-1,5	0,2	Hartola	22,2	14,8	23,8	7,4	-1,6
Hausjärvi	17,3	18,7	17,9	-1,4	-0,6	Heinola	37,9	38,8	36,7	-0,9	1,2
Loppi	19,0	27,6	17,2	-8,6	1,8	Sysmä	41,4	37,9	9,1	3,5	32,3
Riihimäki	23,4	23,9	23,8	-0,5	-0,4	Heinolan seutu	36,8	36,5	32,0	0,3	4,8
Riihimäen seutu	22,2	23,6	22,2	-1,4	0,0	PÄIJÄT-HÄME	40,1	38,1	41,3	2,0	-1,2
KANTA-HÄME	23,6	23,6	26,9	0,0	-3,3						

Työttömyysasteen luokitteluväli

- 6.3 - 14.2 (3)
- 14.3 - 22.2 (9)
- 22.3 - 30.2 (6)
- 30.3 - 38.2 (1)
- 38.3 - 46.3 (3)

kuntien lkm. per luokka

Ulkomaalaisten työttömien työnhakijoiden määrä oli toukokuun lopussa Kanta-Hämeessä 480 ja Päijät-Hämeessä 1 151. Viime vuoteen verrattuna ulkomaalaisten työttömien työnhakijoiden määrä laski Kanta-Hämeessä kolmella (-1 %) mutta kasvoi Päijät-Hämeessä 87:llä (8 %). Huhtikuuhun verrattuna ulkomaalaisten työttömien työnhakijoiden määrä pysyi samana Kanta-Hämeessä ja nousi Päijät-Hämeessä.

TAULUKKO 8. Ulkomaalaiset työttömät työnhakijat kuukauden lopussa seutu- ja maakunnan mukaan.

KUNTA	5/2014	4/14	5/13	muutos 4/14	muutos 5/13	KUNTA	5/2014	4/14	5/13	muutos 4/14	muutos 5/13				
Hämeenlinnan seutu	284	270	310	14	5 %	-26	-8 %	Lahden seutu	1045	989	984	56	6 %	61	6 %
Forssan seutu	70	76	64	-6	-8 %	6	9 %	Heinolan seutu	106	105	80	1	1 %	26	33 %
Riihimäen seutu	126	134	109	-8	-6 %	17	16 %	PÄIJÄT-HÄME	1151	1094	1064	57	5 %	87	8 %
KANTA-HÄME	480	480	483	0	0 %	-3	-1 %								

Yli vuoden työttömänä olleita oli toukokuun lopussa Kanta-Hämeessä 2 351 ja Päijät-Hämeessä 4 483. Yli vuoden työttömänä olleiden määrä kasvoi edellisestä vuodesta Kanta-Hämeessä 387:llä (20 %), Päijät-Hämeessä 977:llä (28 %) ja koko maassa 17 133:lla (24,5 %). Kunnittain katsottuna yli vuoden työttömänä olleiden määrä kasvoi vuodentakaisesta kaikissa Kanta-Hämeen kunnissa ja kaikissa Päijät-Hämeen kunnissa Kärkölää ja Nastolaa lukuun ottamatta.

TAULUKKO 9. Yli vuoden työttömänä olleet kuukauden lopussa asuinkunnan mukaan

KUNTA	5/2014	4/14	5/13	muutos 4/14	muutos 5/13	KUNTA	5/2014	4/14	5/13	muutos 4/14	muutos 5/13				
Hattula	103	104	86	-1	-1 %	17	20 %	Asikkala	120	118	89	2	2 %	31	35 %
Hämeenlinna	980	975	751	5	1 %	229	30 %	Hollola	361	368	262	-7	-2 %	99	38 %
Janakkala	184	196	149	-12	-6 %	35	23 %	Hämeenkoski	24	26	23	-2	-8 %	1	4 %
Hämeenlinnan seutu	1267	1275	986	-8	-1 %	281	28 %	Kärkölä	63	66	63	-3	-5 %	0	0 %
Forssa	327	335	303	-8	-2 %	24	8 %	Lahti	2854	2851	2202	3	0 %	652	30 %
Humppila	44	44	34	0	0 %	10	29 %	Nastola	248	250	250	-2	-1 %	-2	-1 %
Jokioinen	80	84	77	-4	-5 %	3	4 %	Orimattila	301	304	222	-3	-1 %	79	36 %
Tammela	81	87	77	-6	-7 %	4	5 %	Padasjoki	43	43	29	0	0 %	14	48 %
Ypäjä	32	34	31	-2	-6 %	1	3 %	Lahden seutu	4014	4026	3140	-12	0 %	874	28 %
Forssan seutu	564	584	522	-20	-3 %	42	8 %	Hartola	35	36	19	-1	-3 %	16	84 %
Hausjärvi	72	73	69	-1	-1 %	3	4 %	Heinola	394	392	316	2	1 %	78	25 %
Loppi	72	72	57	0	0 %	15	26 %	Sysmä	40	38	31	2	5 %	9	29 %
Riihimäki	376	386	330	-10	-3 %	46	14 %	Heinolan seutu	469	466	366	3	1 %	103	28 %
Riihimäen seutu	520	531	456	-11	-2 %	64	14 %	PÄIJÄT-HÄME	4483	4492	3506	-9	0 %	977	28 %
KANTA-HÄME	2351	2390	1964	-39	-2 %	387	20 %								

Toukokuun aikana avoimena olleiden työpaikkojen määrä oli Kanta-Hämeessä 1 846 ja Päijät-Hämeessä 2 098. Työpaikkojen määrä väheni viime vuodesta Kanta-Hämeessä 625 työpaikalla (-25 %) ja Päijät-Hämeessä avoimia työpaikkoja oli toukokuun aikana 212 vähemmän (-9 %) kuin vuosi sitten. Huhtikuusta työpaikkojen määrä väheni Kanta-Hämeessä 278 työpaikalla (-13 %) ja Päijät-Hämeessä 427 työpaikalla (-17%).

TAULUKKO 10. Avoimet työpaikat kuukauden aikana työpaikan sijainnin mukaan

KUNTA	5/2014	4/14	5/13	muutos 4/14	muutos 5/13	KUNTA	5/2014	4/14	5/13	muutos 4/14	muutos 5/13				
Hattula	43	34	147	9	26 %	-104	-71 %	Asikkala	90	92	40	-2	-2 %	50	125 %
Hämeenlinna	934	940	1230	-6	-1 %	-296	-24 %	Hollola	79	156	96	-77	-49 %	-17	-18 %
Janakkala	105	117	211	-12	-10 %	-106	-50 %	Hämeenkoski	66	44	15	22	50 %	51	340 %
Hämeenlinnan seutu	1082	1091	1588	-9	-1 %	-506	-32 %	Kärkölä	23	14	21	9	64 %	2	10 %
Forssa	195	335	287	-140	-42 %	-92	-32 %	Lahti	1322	1590	1508	-268	-17 %	-186	-12 %
Humppila	6	29	19	-23	-79 %	-13	-68 %	Nastola	87	104	92	-17	-16 %	-5	-5 %
Jokioinen	20	20	10	0	0 %	10	100 %	Orimattila	83	118	102	-35	-30 %	-19	-19 %
Tammela	18	14	15	4	29 %	3	20 %	Padasjoki	30	43	29	-13	0 %	1	3 %
Ypäjä	23	37	16	-14	0 %	7	44 %	Lahden seutu	1780	2161	1903	-381	-18 %	-123	-6 %
Forssan seutu	262	435	347	-173	-40 %	-85	-24 %	Hartola	52	46	46	6	13 %	6	13 %
Hausjärvi	41	40	37	1	3 %	4	11 %	Heinola	248	291	329	-43	-15 %	-81	-25 %
Loppi	41	79	55	-38	-48 %	-14	-25 %	Sysmä	18	27	32	-9	-33 %	-14	-44 %
Riihimäki	420	479	444	-59	-12 %	-24	-5 %	Heinolan seutu	318	364	407	-46	-13 %	-89	-22 %
Riihimäen seutu	502	598	536	-96	-16 %	-34	-6 %	PÄIJÄT-HÄME	2098	2525	2310	-427	-17 %	-212	-9 %
KANTA-HÄME	1846	2124	2471	-278	-13 %	-625	-25 %								

- Liite 1** Hämeen työllisyystilanne toukokuun lopussa ja toiminta toukokuun aikana
Liite 2 Avoimet työpaikat ammattiryhmittäin toukokuun aikana
Liite 3 Työttömät työnhakijat ammattiryhmittäin toukokuun lopussa

Lisätietoja Hämeen työ- ja elinkeinotoimisto

Palvelujohtaja Pekka Voutilainen, puh. 0295 041 795
Palvelujohtaja Marja-Leena Suominen, puh. 0295 041 794
Palvelujohtaja Jaana Hokkanen, puh. 0295 041 564

sähköposti: etunimi.sukunimi@te-toimisto.fi

Tietopalvelu: tilastot.hame@ely-keskus.fi

Internet:

- Työllisyyskatsaukset:
www.ely-keskus.fi/hame > Alueen tila ja näkymät > Työmarkkinat > Työllisyyskatsaukset
- Työnvälitystilastot, joissa tietoa mm. nuorisotakuun seurannasta, työvoimapalveluiden kohdentamisesta, työttömistä työnhakijoista, työttömyysasteesta ja työpaikoista:
www.ely-keskus.fi/hame > Alueen tila ja näkymät > Työmarkkinat
- Nuorisotakuun seurannan omat sivut ja kuukausittainen seuranta:
www.ely-keskus.fi/hame > Alueen tila ja näkymät > Työmarkkinat > Nuorisotakuun seuranta

Työnvälitystilastotietoja on saatavissa ELY-keskuksittain, seutukunnittain ja kunnittain myös ToimialaOnlineen vapaasti saatavilla olevista aineistoista osoitteesta:
<http://www2.toimialaonline.fi/> kohdasta Tilastokanta/Työmarkkinat/Työnvälitystilastot

Kesäkuun 2014 työllisyyskatsaus julkaistaan tiistaina 22.7.2014.

Katsauksen laati erikoissuunnittelija Jesse Marola, Hämeen ELY-keskus, puh. 0295 025 159.

*Avoimien työpaikkojen tiedot on muutettu kuukauden lopun tiedoista kuukauden aikana tiedoiksi. Avoimien työpaikkojen määrä vaihtelee huomattavasti enemmän kuin esimerkiksi työnhakijoiden määrä. Tällöin kuukauden aikainen avoimien työpaikkojen kertymä tieto antaa paremman ja luotettavamman kuvan työvoiman kysynnästä. Myös vertailu edelliseen vuoteen on vankemmalla pohjalla (kuukausitasolla), kun satunnaisvaihtelu ei vaikuta samalla tavoin kuin se vaikuttaa kuukauden lopun tilanteessa.

LIITE 1. Hämeen työllisyystilanne toukokuun lopussa ja toiminta toukokuun aikana

I. TILANNE KUUKAUDEN LOPUSSA							
A. TYÖNHAKIJAT	5/2014	4/2014	5/2013	muutos: 4/2014		muutos: 5/2013	
1. Työttömät työnhakijat	22094	22577	19853	-483	-2,1 %	2241	11,3 %
- joista henkilökohtaisesti lomautetut	1460	1841	1103	-381	-20,7 %	357	32,4 %
2. Lyhennetyllä työviikolla	562	609	252	-47	-7,7 %	310	123,0 %
3. Työssä olevat yhteensä	8507	7737	6892	770	10,0 %	1615	23,4 %
- joista yleisillä työmarkkinoilla	6481	5811	5034	670	11,5 %	1447	28,7 %
- joista työllistettynä	2026	1926	1858	100	5,2 %	168	9,0 %
4. Työvoiman ulkopuolella	7526	7621	6752	-95	-1,2 %	774	11,5 %
- joista työllistymistä edist. Palvelussa	2336	2459	1755	-123	-5,0 %	581	33,1 %
- joista koulutuksessa	2929	2916	1431	13	0,4 %	1498	104,7 %
5. Työttömyyseläkettä saavat	757	766	1508	-9	-1,2 %	-751	-49,8 %
1-5 Kaikki työnhakijat yhteensä	39446	39310	35257	136	0,3 %	4189	11,9 %
B. TYÖVOIMAN KYSYNTÄ	5/2014	4/2014	5/2013	muutos: 4/2014		muutos: 5/2013	
1. Avoimet työpaikat yhteensä	1689	1930	1812	-241	-12,5 %	-123	-6,8 %
- joista yli kuukauden avoinna olleet	489	550	452	-61	-11,1 %	37	8,2 %
- joista yli 2 kuukautta avoinna olleet	228	247	224	-19	-7,7 %	4	1,8 %
C. PALVELUISSA	5/2014	4/2014	5/2013	muutos: 4/2014		muutos: 5/2013	
1. Valtiolle sijoitetut	73	75	54	-2	-2,7 %	19	35,2 %
2. Kuntiin sijoitetut	729	705	607	24	3,4 %	122	20,1 %
3. Yksityiselle sektorille työllistetyt	1717	1606	1456	111	6,9 %	261	17,9 %
1-3 Työllistetyt yhteensä	2519	2386	2117	133	5,6 %	402	19,0 %
4. Työvoimakoulutuksessa	1468	1566	1809	-98	-6,3 %	-341	-18,9 %
5. Valmennuksessa	95	110	113	-15	-13,6 %	-18	0,0 %
6. Työ-/koulutuskokeilussa	1084	1175	1043	-91	-7,7 %	41	3,9 %
7. Työharjoittelussa/työelämävalmennuks.	0	0	45	0	0,0 %	-45	-100,0 %
8. Vuorotteluvapaasijaisena	191	174	240	17	9,8 %	-49	-20,4 %
9. Kuntouttavassa työtoiminnassa	1203	1215	1042	-12	-1,0 %	161	15,5 %
10. Omaehtoisessa opiskelussa	1696	1857	1310	-161	-8,7 %	386	29,5 %
1-10 Palveluissa yhteensä	8256	8483	7719	-227	-2,7 %	537	7,0 %
D. TYÖTTÖMYYDEN RAKENNE	5/2014	4/2014	5/2013	muutos: 4/2014		muutos: 5/2013	
1. Työttömät naiset	9838	9711	8850	127	1,3 %	988	11,2 %
2. Työttömät miehet	12256	12866	11003	-610	-4,7 %	1253	11,4 %
3. Alle 25-vuotiaat työttömät	2871	2799	2351	72	2,6 %	520	22,1 %
4. Yli 50-vuotiaat työttömät	8850	9123	8147	-273	-3,0 %	703	8,6 %
5. Pitkäaikaistyöttömät	6834	6882	5470	-48	-0,7 %	1364	24,9 %
E. TOIMEENTULOTURVA	5/2014	4/2014	5/2013	muutos: 4/2014		muutos: 5/2013	
Työttömiä työttömyyskassojen jäseniä	9269	9890	8149	-621	-6,3 %	1120	13,7 %
II. TOIMINTA KUUKAUDEN AIKANA							
	5/2014	4/2014	5/2013	muutos: 4/2014		muutos: 5/2013	
1. Työttömät työnhakijat	25531	25412	22855	119	0,5 %	2676	11,7 %
2. Muut työnhakijat	15947	15760	14690	187	1,2 %	1257	8,6 %
1-2 Työnhakijat yhteensä	41478	41172	37545	306	0,7 %	3933	10,5 %
3. Kuukauden kaikki työpaikat	3944	4649	4781	-705	-15,2 %	-837	-17,5 %
Kuukauden uudet työpaikat	2028	2275	2463	-247	-10,9 %	-435	-17,7 %
Täyttyneet työpaikat	2450	2655	2923	-205	-7,7 %	-473	-16,2 %
- joista toimiston hakijalla täyttyneet	531	703	863	-172	-24,5 %	-332	-38,5 %
4. Alkaneet työttömyysjaksot	4213	3517	3758	696	19,8 %	455	12,1 %
5. Päättyneet työttömyysjaksot	4313	3823	4299	490	12,8 %	14	0,3 %
6. Uudet sijoitukset tukitoimenpiteillä	458	425	344	33	7,8 %	114	33,1 %
7. Aloittanut työvoimakoulutuksen	300	296	156	4	1,4 %	144	92,3 %

Lähde: TEM/työnvälitystilastot

LIITE 2. Avoimet työpaikat Hämeessä ammattiryhmittäin toukokuun aikana

HÄME

AVOIMET TYÖPAIKAT	5/2014	4/14	5/13	muutos 4/14		muutos 5/13	
Tieteellinen, tekninen ja taiteellinen työ	546	547	696	-1	0 %	-150	-22 %
Terveystenhoito ja sosiaaliala	551	874	963	-323	-37 %	-412	-43 %
Hallinto-, toimisto- ja IT-alan työ	171	203	227	-32	-16 %	-56	-25 %
Kaupallinen työ	812	1009	923	-197	-20 %	-111	-12 %
Maa-, metsätalous- ja kalastusalan työ	140	143	133	-3	-2 %	7	5 %
Kuljetus ja liikenne	228	281	190	-53	-19 %	38	20 %
Rakennus- ja kaivosala	207	171	251	36	21 %	-44	-18 %
Teollisuus (vaatetus, kone, puu, sähkö)	390	417	318	-27	-6 %	72	23 %
Teollisuus (muu teollisuus, varastoala)	205	263	267	-58	-22 %	-62	-23 %
Palvelutyö	694	741	813	-47	-6 %	-119	-15 %
Yhteensä	3944	4649	4781	-705	-15 %	-837	-18 %

KANTA-HÄME

AVOIMET TYÖPAIKAT	5/2014	4/14	5/13	muutos 4/14		muutos 5/13	
Tieteellinen, tekninen ja taiteellinen työ	270	262	396	8	3 %	-126	-32 %
Terveystenhoito ja sosiaaliala	318	347	525	-29	-8 %	-207	-39 %
Hallinto-, toimisto- ja IT-alan työ	91	104	139	-13	-13 %	-48	-35 %
Kaupallinen työ	298	405	333	-107	-26 %	-35	-11 %
Maa-, metsätalous- ja kalastusalan työ	35	44	79	-9	-20 %	-44	-56 %
Kuljetus ja liikenne	95	108	88	-13	-12 %	7	8 %
Rakennus- ja kaivosala	124	94	145	30	32 %	-21	-14 %
Teollisuus (vaatetus, kone, puu, sähkö)	163	176	183	-13	-7 %	-20	-11 %
Teollisuus (muu teollisuus, varastoala)	127	192	170	-65	-34 %	-43	-25 %
Palvelutyö	325	392	413	-67	-17 %	-88	-21 %
Yhteensä	1846	2124	2471	-278	-13 %	-625	-25 %

PÄIJÄT-HÄME

AVOIMET TYÖPAIKAT	5/2014	4/14	5/13	muutos 4/14		muutos 5/13	
Tieteellinen, tekninen ja taiteellinen työ	276	285	300	-9	-3 %	-24	-8 %
Terveystenhoito ja sosiaaliala	233	527	438	-294	-56 %	-205	-47 %
Hallinto-, toimisto- ja IT-alan työ	80	99	88	-19	-19 %	-8	-9 %
Kaupallinen työ	514	604	590	-90	-15 %	-76	-13 %
Maa-, metsätalous- ja kalastusalan työ	105	99	54	6	6 %	51	94 %
Kuljetus ja liikenne	133	173	102	-40	-23 %	31	30 %
Rakennus- ja kaivosala	83	77	106	6	8 %	-23	-22 %
Teollisuus (vaatetus, kone, puu, sähkö)	227	241	135	-14	-6 %	92	68 %
Teollisuus (muu teollisuus, varastoala)	78	71	97	7	10 %	-19	-20 %
Palvelutyö	369	349	400	20	6 %	-31	-8 %
Yhteensä	2098	2525	2310	-427	-17 %	-212	-9 %

Lähde: TEM/työnvälitystilastot

LIITE 3. Työttömät työnhakijat Hämeessä ammattiryhmittäin toukokuun lopussa

HÄME

TYÖTTÖMÄT TYÖNHAKIJAT	5/2014	4/14	5/13	muutos 4/14		muutos 5/13	
Tieteellinen, tekninen ja taiteellinen työ	2208	2138	1947	70	3 %	261	13 %
Terveystenhoito ja sosiaaliala	1712	1614	1391	98	6 %	321	23 %
Hallinto-, toimisto- ja IT-alan työ	2395	2395	2139	0	0 %	256	12 %
Kaupallinen työ	1921	1910	1645	11	1 %	276	17 %
Maa-, metsätalous- ja kalastusalan työ	457	573	413	-116	-20 %	44	11 %
Kuljetus ja liikenne	793	834	692	-41	-5 %	101	15 %
Rakennus- ja kaivosala	2082	2350	1938	-268	-11 %	144	7 %
Teollisuus (vaatetus, kone, puu, sähkö)	4 008	4213	3725	-205	-5 %	283	8 %
Teollisuus (muu teollisuus, varastoala)	1486	1551	1397	-65	-4 %	89	6 %
Palvelutyö	2125	2147	1862	-22	-1 %	263	14 %
Muulla luokittelematon työ	2907	2852	2704	55	2 %	203	8 %
Yhteensä	22094	22577	19853	-483	-2 %	2241	11 %

KANTA-HÄME

TYÖTTÖMÄT TYÖNHAKIJAT	5/2014	4/14	5/13	muutos 4/14		muutos 5/13	
Tieteellinen, tekninen ja taiteellinen työ	831	815	772	16	2 %	59	8 %
Terveystenhoito ja sosiaaliala	647	644	549	3	0 %	98	18 %
Hallinto-, toimisto- ja IT-alan työ	957	956	845	1	0 %	112	13 %
Kaupallinen työ	747	744	608	3	0 %	139	23 %
Maa-, metsätalous- ja kalastusalan työ	191	251	180	-60	-24 %	11	6 %
Kuljetus ja liikenne	332	348	297	-16	-5 %	35	12 %
Rakennus- ja kaivosala	797	911	775	-114	-13 %	22	3 %
Teollisuus (vaatetus, kone, puu, sähkö)	1428	1515	1302	-87	-6 %	126	10 %
Teollisuus (muu teollisuus, varastoala)	607	622	558	-15	-2 %	49	9 %
Palvelutyö	834	829	741	5	1 %	93	13 %
Muulla luokittelematon työ	1188	1177	1173	11	1 %	15	1 %
Yhteensä	8559	8812	7800	-253	-3 %	759	10 %

PÄIJÄT-HÄME

TYÖTTÖMÄT TYÖNHAKIJAT	5/2014	4/14	5/13	muutos 4/14		muutos 5/13	
Tieteellinen, tekninen ja taiteellinen työ	1377	1323	1175	54	4 %	202	17 %
Terveystenhoito ja sosiaaliala	1065	970	842	95	10 %	223	26 %
Hallinto-, toimisto- ja IT-alan työ	1438	1439	1294	-1	0 %	144	11 %
Kaupallinen työ	1174	1166	1037	8	1 %	137	13 %
Maa-, metsätalous- ja kalastusalan työ	266	322	233	-56	-17 %	33	14 %
Kuljetus ja liikenne	461	486	395	-25	-5 %	66	17 %
Rakennus- ja kaivosala	1285	1439	1163	-154	-11 %	122	10 %
Teollisuus (vaatetus, kone, puu, sähkö)	2580	2698	2423	-118	-4 %	157	6 %
Teollisuus (muu teollisuus, varastoala)	879	929	839	-50	-5 %	40	5 %
Palvelutyö	1291	1318	1121	-27	-2 %	170	15 %
Muulla luokittelematon työ	1719	1675	1531	44	3 %	188	12 %
Yhteensä	13535	13765	12053	-230	-2 %	1482	12 %

Lähde: TEM/työnvälitystilastot

NÄKYMIÄ KESÄKUU | 2014

HÄMEEN ELY-KESKUKSEN TYÖLLISYYSKATSAUS

Hämeen elinkeino-, liikenne- ja ympäristökeskus

24.6.2014 |

www.ely-keskus.fi/julkaisut