



Kainuun työllisyyskatsaus, elokuu 2014

Julkistettavissa 23.9.2014 klo 9.00

Lomautukset pitivät Kainuun työttömyyden korkealla myös elokuussa

Työttömyysjaksot pitkittyvät, kun uutta työvoimaa tarvitaan edelleen niukasti

Työvoiman kysyntä oli elokuussa Kainuussa varsin vähäistä. Työttömyys pysytteli edelleen korkealla kun lomautukset jatkuivat. Työllisyystilanne on ollut jo kauan heikko ja se on johtanut työnhakijoiden työttömyysjaksojen pitkittymiseen. Jo neljännes työttömistä on ollut yhtäjaksoisesti yli vuoden työttömänä. Pitkäaikaistyöttömyys kasvoi elokuussa lähes 30 % vuoden takaisesta.

Kainuun työ- ja elinkeinotoimistoon (TE-toimistoon) oli kirjoittautunut elokuun lopussa 5 631 työtöntä työnhakijaa. Se on 553 vähemmän kuin heinäkuussa, mutta kuitenkin 414 eli lähes 8 % enemmän kuin vuosi sitten. Lomautettuja oli elokuussa 454, joka on yli 90 % vuoden takaista enemmän.

Työttömyys kasvoi Kainuussa pitkään suhteellisesti enemmän kuin maassa keskimäärin. Viimeisten kahden kuukauden ajan työttömyyden vuosikasvu on jäänyt Kainuussa kuitenkin hieman pienemmäksi kuin maassa keskimäärin. Työttömyyden uskotaan kasvavan edelleen vielä seuraavan puolen vuoden ajan. Viimeistään vuoden kuluttua työttömyystilanteen odotetaan kuitenkin paranevan ja palautuvan nykyiselle tasolle.

Koko maan TE-toimistoissa oli elokuun lopussa kaikkiaan 319 433 työtöntä työnhakijaa. Se on 30 993 vähemmän kuin heinäkuussa, mutta kuitenkin 29 188 eli noin 10 % enemmän kuin vuosi sitten. Työttömien työnhakijoiden osuus työvoimasta oli koko maassa 12,2 %. Kainuussa työttömien työnhakijoiden osuus työvoimasta oli elokuun lopussa 15,9 %, kun se oli Lapissa 16,1 %, Keski-Suomessa 15,8 % ja Pohjois-Karjalassa 14,8 %.

Lomautukset jatkuivat

Kainuussa oli elokuun lopussa lomautettuna 454 henkilöä. Se on 219 eli yli 90 % enemmän kuin vuosi sitten. Tämän lisäksi lyhennettyä työviikkoa teki 204 työnhakijaa, joka on peräti 158 enemmän kuin vuosi sitten. Koko maassa lomautettuja oli 20 % vuoden takaista enemmän. Kainuussa lomautettuja oli eniten rakennus-, korjaus- valmistustyöntekijöiden (222) sekä prosessi- ja kuljetustyöntekijöiden (91) ammattiryhmissä.

Työvoiman kysyntä oli edelleen vähäistä

Uuden työvoiman tarve on ollut Kainuussa tänä vuonna selvästi aiempia vuosia niukempi. Lisäksi työvoiman tarvetta on ollut yhä selvemmin sellaisissa ammattiryhmissä, joissa on vähän työnhakijoita. Elokuussa uusia avoimia työpaikkoja ilmoitettiin TE-toimistoon vain 371, joka on lähes 20 % vähemmän kuin vuosi sitten. Elokuussa tarve oli lähinnä asiantuntijoista (150) ja palvelu- ja myynti-työntekijöistä (110). Työttömänä oli kuitenkin eniten rakennus-, korjaus- ja valmistustyöntekijöitä (1 374), joille oli tarjolla ainoastaan 14 uutta avointa työpaikkaa.

Pitkäaikaistyöttömyys on kasvussa

Pitkäaikaistyöttömyys eli yhtäjaksoisesti yli vuoden työttömänä olleiden työnhakijoiden määrä on kasvanut viime aikoina merkittävästi. Elokuun lopussa pitkäaikaistyöttömiä oli 1 422. Se on 321 eli lähes 30 % enemmän kuin vuosi sitten. Pitkäaikaistyöttömien osuus kaikista työttömistä oli 25 %. Vaikein työttömyyden rakenne on Kuhmossa, jossa yli 30 % työttömistä on pitkäaikaistyöttömiä.

Nuorisotyöttömyydessä on nähtävissä pieniä merkkejä paremmasta

Työvoiman vähäisestä kysynnästä johtuen oppilaitoksista valmistuneet nuoret eivät ole sijoittuneet odotetusti työmarkkinoille. Nuorisotyöttömyydessä on kuitenkin nähtävissä pieniä merkkejä paremmasta kehityksestä. Elokuussa nuoret hakeutuivat aktiivisesti jatkokoulutukseen ja TE-toimiston järjestämiin työllistymistä edistäviin palveluihin. Elokuun lopussa alle 25-vuotiaita työttömiä työnhakijoita oli 788. Se on 223 vähemmän kuin heinäkuussa, mutta kuitenkin vielä 50 eli 7 % enemmän kuin vuosi sitten. Koko maassa nuoria oli työttömänä 12 % vuoden takaista enemmän.

Työllistymistä edistävissä palveluissa oli yli 2 300 työnhakijaa

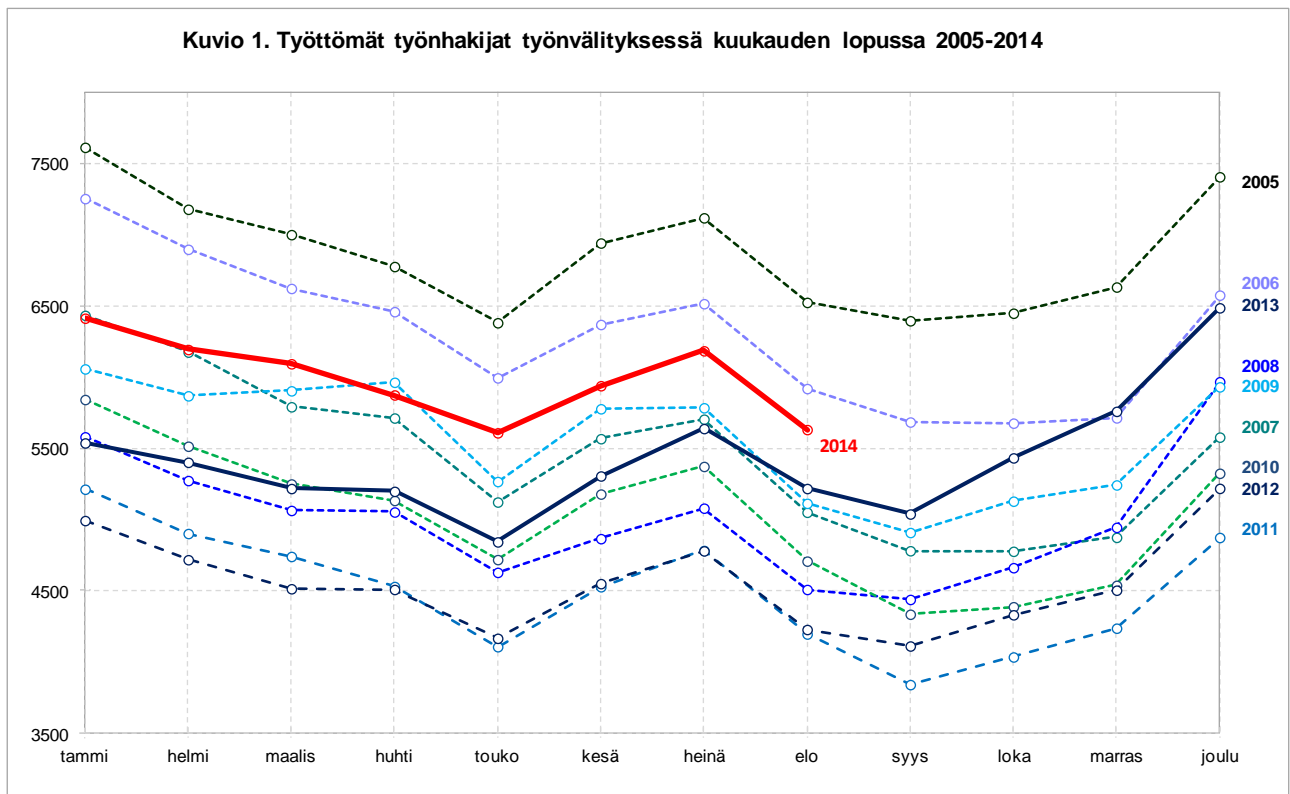
Työllisyysmäärärahoihin työllistettyjä ja työllistymistä edistävissä palveluissa oli elokuun lopussa yhteensä 2 312 työnhakijaa. Se on 194 enemmän kuin vuosi sitten. Palkkatuilla ja valtiolle työllistettyjä sekä starttirahan saajia oli yhteensä 997, työvoimakoulutuksessa oli 361 ja työttömien omaehtoisessa opiskelussa oli 481 henkilöä. Muissa työllistymistä edistävissä palveluissa eli valmennuksessa (33), työ- tai koulutuskokeilussa (165), kuntouttavassa työtoiminnassa (134) ja vuorotelluvapaasijaisena (141) oli yhteensä 473 henkilöä.

Pahin työttömyys on Paltamossa

Työttömien työnhakijoiden määrä väheni vuoden takaisesta vain Kuhmossa ja Vaalassa ja kasvoi samanaikaisesti muissa Kainuun kunnissa. Pahimman työttömyyden kourissa kamppailee Paltamo, jossa työttömien työnhakijoiden osuus työvoimasta oli 18,7 %. Vaikea tilanne oli myös Kuhmossa (17,8 %) ja Hyrynsalmella (17,7 %). Muita Kainuun kuntia selvästi parempi tilanne oli Sotkamossa (12,5 %).

Kainuun työllisyyskatsaus kuvaa työttömyyden ja työmarkkinoiden kehitystä. Työllisyyskatsaus on Kainuun elinkeino-, liikenne- ja ympäristökeskuksen (ELY-keskus) kuukausittain työnvälitystilaston pohjalta laatima katsaus työttömyyden, avoimien työpaikkojen ja työvoimapalvelujen viimeaikaisesta kehityksestä. Katsauksen tilastot perustuvat työ- ja elinkeinotoimistojen (TE-toimisto) asiakaspalvelurekisteriin. Kunkin kuukauden työllisyyskatsaus julkistetaan seuraavan kuukauden loppupuolella etukäteen vahvistettujen julkistamispäivien mukaisesti.

Lisätiedot: Kainuun ELY-keskus, strategiapäällikkö Juha Puranen, puh. 029 502 3650, sähköposti juha.puranen@ely-keskus.fi sekä Kainuun TE-toimisto, TE-palvelut

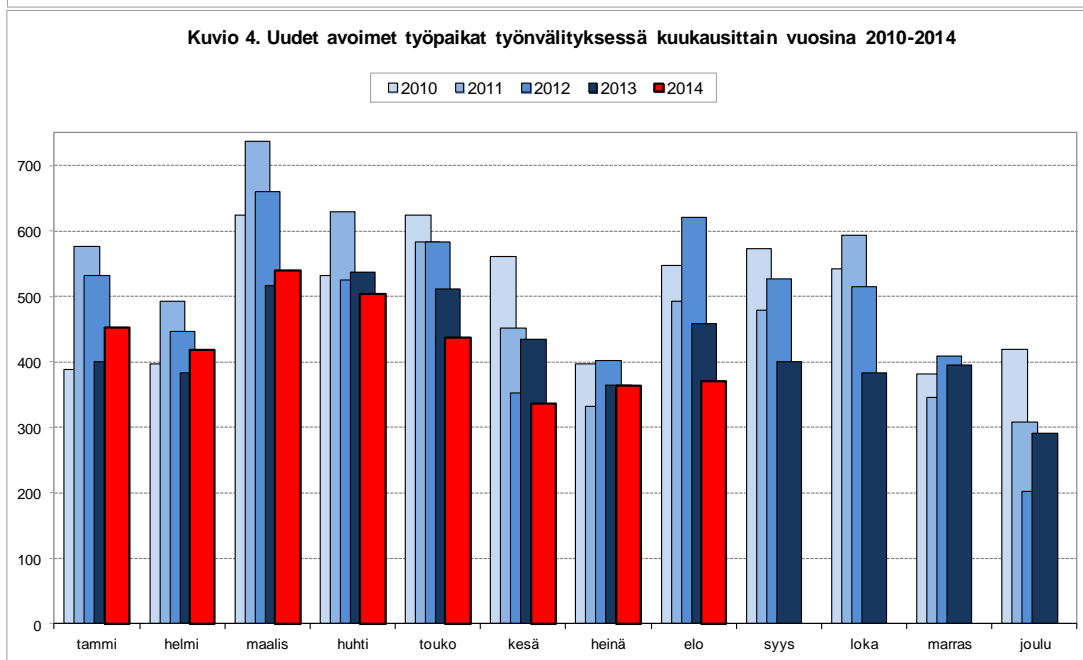
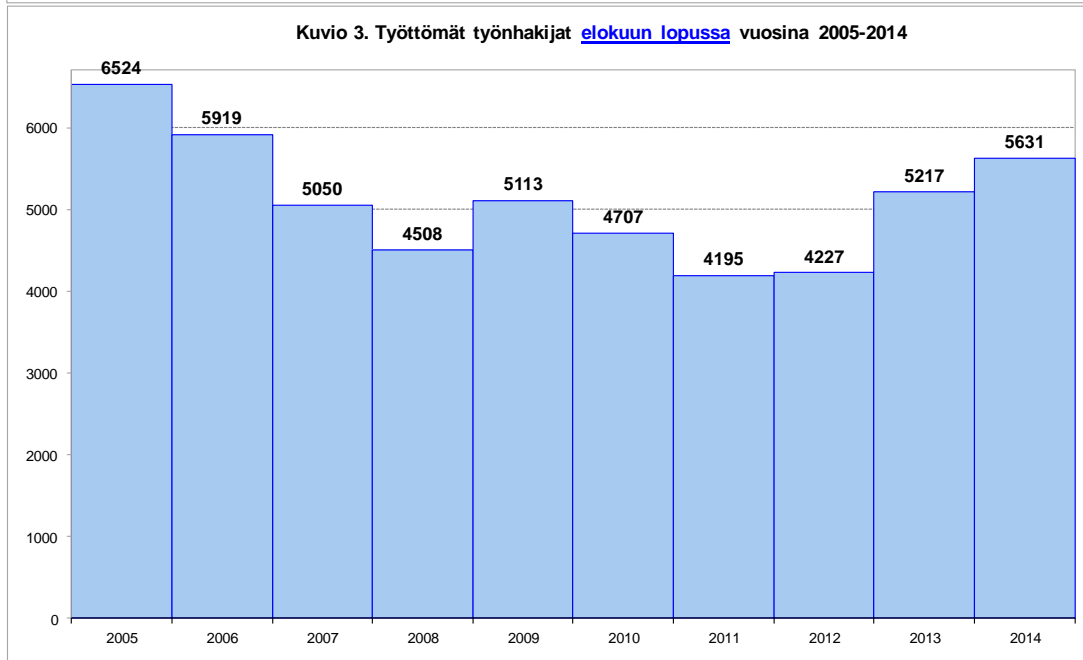
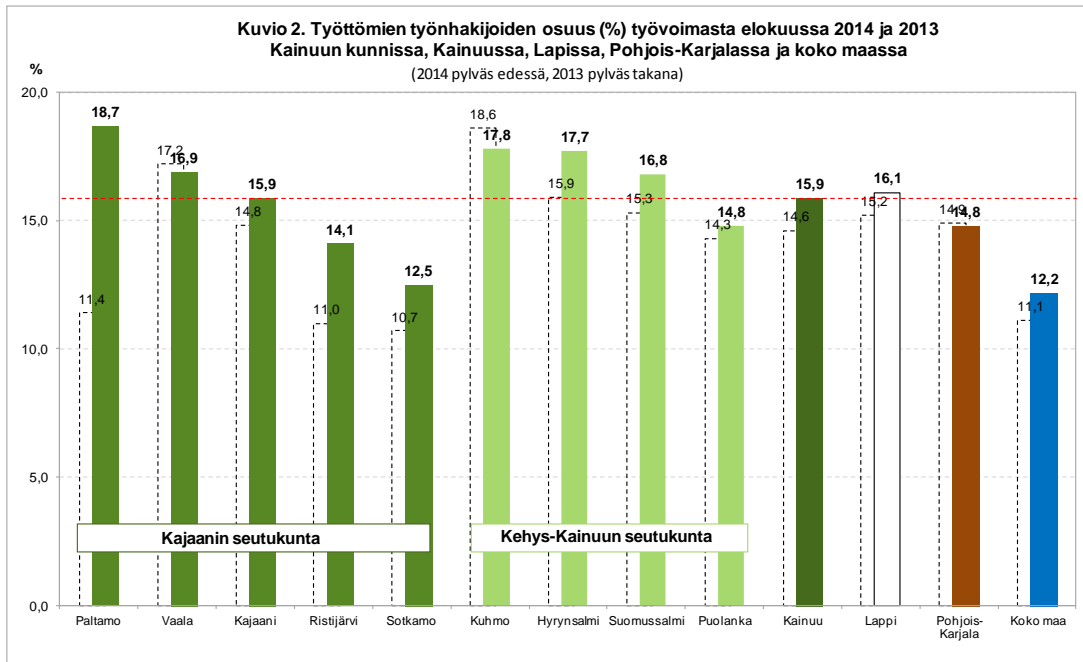


Taulukko 1. Työttömät työnhakijat ja työttömien työnhakijoiden osuus työvoimasta sekä muutokset kunnittain ja seutukunnittain 29.8.2014

	Työttömät työnhakijat			Työttömien työnhakijoiden osuus työvoimasta* (%)					
	elo	heinä	muutos	elo	muutos	muutos %	elo	heinä	elo
	2014	2014	edellisestä kuukaudesta	2013	vuoden takaisesta	vuoden takaisesta	2014	2014	2013
Kajaani	2 787	3 150	-363	2 615	172	6,6	15,9	17,9	14,8
Paltamo	280	284	-4	172	108	62,8	18,7	18,9	11,4
Ristijärvi	80	88	-8	66	14	21,2	14,1	15,5	11,0
Sotkamo	608	701	-93	518	90	17,4	12,5	14,5	10,7
Vaala	213	226	-13	225	-12	-5,3	16,9	17,9	17,2
Kajaanin sk.	3 968	4 449	-481	3 596	372	10,3	15,4	17,3	13,9
Hyrnsalmi	179	195	-16	164	15	9,1	17,7	19,3	15,9
Kuhmo	699	723	-24	726	-27	-3,7	17,8	18,4	18,6
Puolanka	170	172	-2	163	7	4,3	14,8	15,0	14,3
Suomussalmi	615	645	-30	568	47	8,3	16,8	17,7	15,3
Kehys-Kainuun sk.	1 663	1 735	-72	1 621	42	2,6	17,1	17,8	16,6
Kainuu	5 631	6 184	-553	5 217	414	7,9	15,9	17,4	14,6

Luvut tarkoittavat niitä työttömiä työnhakijoita, joiden työhakemus oli laskentapäivänä voimassa.

*Työttömien työnhakijoiden prosenttinen osuus työvoimasta, mikä on Tilastokeskuksen uusimman työssäkäyntitilaston työvoima. Tilastokeskus laskee virallisen työttömyysasteen.



TAULUKKO 2. TYÖLLISYYSTILANNE 2014 ELOKUUN LOPUSSA (I) JA TOIMISTON TOIMINTA ELOKUUN AIKANA (II)
ELY-KESKUS: KAINUU

I	TILANNE KUUKAUDEN LOPUSSA	elo.14	elo.13	M U U T O S	
				LKM.	%
A. TYÖNHAKIJAT					
1.	Työttömät työnhakijat	5631	5217	414	7,9
	joista kokoaikaisesti lomautetut	454	235	219	93,2
2.	Lyhennetyllä työviikolla	204	46	158	343,5
3.	Työssä olevat yhteensä	3063	2779	284	10,2
	joista yleisillä työmarkkinoilla	2214	1896	318	16,8
	joista työllistettynä	849	883	-34	-3,9
4.	Työvoiman ulkopuolella	1940	1651	289	17,5
	joista työllistymistä edist.palvelussa	297	308	-11	-3,6
	joista koulutuksessa	886	312	574	184,0
5.	Työttömyyseläkettä saavat	243	422	-179	-42,4
1-5	Kaikki työnhakijat yhteensä	11081	10115	966	9,6
B. TYÖVOIMAN KYSYNTÄ					
1.	Avoimet työpaikat yhteensä	320	333	-13	-3,9
	joista yli kuukauden avoinna olleet	107	102	5	4,9
	joista yli 2 kuukautta avoinna olleet	50	47	3	6,4
C. PALVELUISSA					
1.	Valtiolle työllistetyt	50	59	-9	-15,3
2.	Kuntiin työllistetyt	202	178	24	13,5
3.	Yksityiselle sektorille työllistetyt	745	761	-16	-2,1
1-3	Työllistetyt yhteensä	997	998	-1	-0,1
4.	Työvoimakoulutuksessa	361	274	87	31,8
5.	Valmennuksessa	33	31	2	6,5
6.	Työ-/koulutuskokeilussa	165	163	2	1,2
7.	Työharjoittelussa/työelämävalmennuks.	0	0	0	0,0
8.	Vuorotteluvapaasijaisena	141	121	20	16,5
9.	Kuntouttavassa työtoiminnassa	134	148	-14	-9,5
10.	Omaehtoisessa opiskelussa	481	383	98	25,6
1-10	Palveluissa yhteensä	2312	2118	194	9,2
D. TYÖTTÖMYYDEN RAKENNE					
1.	Työttömät naiset	2169	2200	-31	-1,4
2.	Työttömät miehet	3462	3017	445	14,7
3.	Alle 25-vuotiaat työttömät	788	738	50	6,8
4.	Yli 50-vuotiaat työttömät	2560	2335	225	9,6
5.	Pitkäaikaistyöttömät	1422	1101	321	29,2
E. TOIMEENTULOTURVA					
1.	Työttömiä työttömyyskassojen jäseniä	3217	2786	431	15,5
II. TOIMINTA KUUKAUDEN AIKANA					
1.	Työttömät työnhakijat	7003	6339	664	10,5
2.	Muut työnhakijat	4776	4525	251	5,5
1-2	Työnhakijat yhteensä	11779	10864	915	8,4
3.	Kuukauden kaikki työpaikat	664	812	-148	-18,2
	Kuukauden uudet työpaikat	371	459	-88	-19,2
	Täyttyneet työpaikat	353	483	-130	-26,9
	joista toimiston hakijalla täytt.	113	162	-49	-30,2
4.	Alkaneet työttömyysjaksot	1161	1151	10	0,9
5.	Päättyneet työttömyysjaksot	1722	1317	405	30,8
6.	Uudet työllistämiset	199	203	-4	-2,0
7.	Aloitannut työvoimakoulutuksen	191	5	186	3720,0

Taulukko 3. Kainuu, tilannekatsauksen seuranta 2014

Työttömät työnhakijat, alle 25-v., pitkäaikaistyöttömät, yli 50-v. ja työttömien osuus työvoimasta (%) kunnittain

	tammi	helmi	maalis	huhti	touko	kesä	heinä	elo	syys	loka	marras	joulu	keskim.
Hyrnsalmi													
työttömät työnhakijat	200	200	193	190	176	188	195	179					190
alle 25-vuotiaat	21	20	14	12	14	33	24	18					20
pitkäaikaistyöttömät	39	37	39	43	45	45	45	40					42
yli 50-vuotiaat	112	115	110	112	97	98	101	99					106
tyött. osuus työvoimasta	19,8	19,8	19,1	18,8	17,4	18,6	19,3	17,7					18,8
Kajaani													
työttömät työnhakijat	3 021	2 851	2 835	2 700	2 691	3 015	3 150	2 787					2 881
alle 25-vuotiaat	483	445	442	416	448	657	651	494					505
pitkäaikaistyöttömät	703	685	691	688	678	703	737	709					699
yli 50-vuotiaat	1 154	1 135	1 131	1 092	1 078	1 079	1 128	1 090					1 111
tyött. osuus työvoimasta	17,2	16,2	16,1	15,4	15,3	17,2	17,9	15,9					16,4
Kuho													
työttömät työnhakijat	843	867	827	765	723	708	723	699					769
alle 25-vuotiaat	63	66	57	53	65	71	80	70					66
pitkäaikaistyöttömät	222	229	228	223	207	210	212	216					218
yli 50-vuotiaat	438	444	437	410	385	369	368	359					401
tyött. osuus työvoimasta	21,4	22,0	21,0	19,5	18,4	18,0	18,4	17,8					19,6
Paltamo													
työttömät työnhakijat	340	313	289	302	284	287	284	280					297
alle 25-vuotiaat	43	35	23	29	29	39	38	35					34
pitkäaikaistyöttömät	20	19	20	28	36	35	48	57					33
yli 50-vuotiaat	149	146	146	148	143	139	137	144					144
tyött. osuus työvoimasta	22,7	20,9	19,3	20,1	18,9	19,1	18,9	18,7					19,8
Puolanka													
työttömät työnhakijat	204	206	210	206	173	156	172	170					187
alle 25-vuotiaat	19	12	15	13	12	19	21	15					16
pitkäaikaistyöttömät	30	30	29	32	32	30	30	34					31
yli 50-vuotiaat	99	103	101	94	84	73	85	92					91
tyött. osuus työvoimasta	17,8	18,0	18,3	18,0	15,1	13,6	15,0	14,8					16,3
Ristijärvi													
työttömät työnhakijat	92	91	101	93	77	80	88	80					88
alle 25-vuotiaat	11	14	13	12	12	14	14	11					13
pitkäaikaistyöttömät	21	19	21	20	20	22	22	23					21
yli 50-vuotiaat	46	41	50	51	45	42	48	47					46
tyött. osuus työvoimasta	16,2	16,0	17,8	16,4	13,6	14,1	15,5	14,1					15,5
Sotkamo													
työttömät työnhakijat	719	717	716	695	648	679	701	608					685
alle 25-vuotiaat	56	60	63	68	69	92	92	77					72
pitkäaikaistyöttömät	143	140	139	140	144	152	158	158					147
yli 50-vuotiaat	334	334	338	319	295	295	300	275					311
tyött. osuus työvoimasta	14,8	14,8	14,8	14,3	13,4	14,0	14,5	12,5					14,1
Suomussalmi													
työttömät työnhakijat	753	698	679	695	629	618	645	615					667
alle 25-vuotiaat	62	60	59	58	62	71	71	58					63
pitkäaikaistyöttömät	106	108	109	115	121	127	120	125					116
yli 50-vuotiaat	413	376	364	372	321	307	331	332					352
tyött. osuus työvoimasta	20,6	19,1	18,6	19,0	17,2	16,9	17,7	16,8					18,2
Vaala													
työttömät työnhakijat	241	250	243	228	207	208	226	213					227
alle 25-vuotiaat	18	18	21	21	22	17	20	10					18
pitkäaikaistyöttömät	61	55	53	54	54	52	57	60					56
yli 50-vuotiaat	121	122	118	113	99	101	117	122					114
tyött. osuus työvoimasta	19,1	19,8	19,2	18,0	16,4	16,5	17,9	16,9					18,0
Kainuu													
työttömät työnhakijat	6 413	6 193	6 093	5 874	5 608	5 939	6 184	5 631					5 992
alle 25-vuotiaat	776	730	707	682	733	1 013	1 011	788					805
pitkäaikaistyöttömät	1 345	1 322	1 329	1 343	1 337	1 376	1 429	1 422					1 363
yli 50-vuotiaat	2 866	2 816	2 795	2 711	2 547	2 503	2 615	2 560					2 677
tyött. osuus työvoimasta	18,1	17,4	17,2	16,5	15,8	16,7	17,4	15,9					16,9

Kunnittaiset työvoimaluvut on päivitetty 7/2014. Joissakin kunnissa työttömien työnhakijoiden osuus työvoimasta on saattanut muuttua (punaisella).

NÄKYMIÄ | 2014

KAINUUN TYÖLLISYYSKATSAUS

Kainuun elinkeino-, liikenne- ja ympäristökeskus

Strategia- ja kehitysyksikkö, strategiapäällikkö Juha Puranen

www.ely-keskus.fi