



Kainuun työllisyyskatsaus, heinäkuu 2014

Julkistettavissa 26.8.2014 klo 9.00

Uutta työvoimaa tarvitaan Kainuussa niukasti

Pitkäaikaistyöttömyys kasvoi heinäkuussa lähes kolmanneksen vuoden takaisesta

Työvoiman kysyntä oli Kainuussa varsin vähäistä heinäkuussa. Työttömyys pysytteli edelleen korkealla, kun lomautukset jatkuivat. Työllisyystilanne on ollut heikko jo kauan ja se on johtanut työnhakijoiden työttömyysjaksojen pitkittymiseen. Pitkäaikaistyöttömien määrä kasvoi heinäkuussa 32 % vuoden takaisesta.

Kainuun työ- ja elinkeinotoimistoon (TE-toimistoon) oli kirjoittautunut heinäkuun lopussa 6 184 työtöntä työnhakijaa. Se on 245 enemmän kuin kesäkuussa ja 546 eli lähes 10 % enemmän kuin vuosi sitten. Lomautettuja oli heinäkuussa 55 % vuoden takaista enemmän.

Työvoiman kysyntä on ollut Kainuussa tänä vuonna aiempia vuosia vähäisempää. Lisäksi työvoiman tarvetta on yhä selvemmin sellaisissa ammattiryhmissä, joissa on vähän työnhakijoita. Heinäkuussa tarvetta oli lähinnä palvelu- ja myyntityöntekijöistä, asiantuntijoista ja erityisasiantuntijoista. Työttömänä oli eniten rakennus-, korjaus- ja valmistustyöntekijöitä.

Työttömyys on kasvanut Kainuussa kahdentoista kuukauden ajan suhteellisesti enemmän kuin samanaikaisesti koko maassa keskimäärin. Heinäkuussa työttömyyden muutos vuoden takaisesta jäi Kainuussa hieman pienemmäksi kuin koko maassa keskimäärin. Syksyn odotetaan viitoittavan Kainuun tulevan työllisyyskehityksen suunnan.

Koko maan TE-toimistoissa oli heinäkuun lopussa kaikkiaan 350 426 työtöntä työnhakijaa. Se on 13 223 enemmän kuin kesäkuussa ja 31 840 eli 10 % enemmän kuin vuosi sitten. Työttömien työnhakijoiden osuus työvoimasta oli koko maassa 13,4 %. Kainuussa työttömien osuus työvoimasta oli heinäkuun lopussa 17,4 %, kun se oli Lapissa 17,5 %, Keski-Suomessa 17,1 % ja Pohjois-Karjalassa 16,9 %.

Lomautukset jatkuivat

Kainuussa oli heinäkuun lopussa lomautettuna 456 henkilöä. Se on 161 eli 55 % enemmän kuin vuosi sitten. Tämän lisäksi lyhennettyä työviikkoa teki 204 työnhakijaa, mikä on peräti 158 enemmän kuin vuosi sitten. Koko maassa lomautettuja oli 23 % vuoden takaista enemmän. Kainuussa lomautettuja oli eniten rakennus-, korjaus- valmistustyöntekijöiden (155) sekä prosessi- ja kuljetustyöntekijöiden (96) ammattiryhmissä.

Työvoiman kysyntä on edelleen vähäistä

Uuden työvoiman tarve on ollut Kainuussa tänä vuonna aiempia vuosia vähäisempää. Lisäksi työvoiman tarvetta on yhä selvemmin sellaisissa ammattiryhmissä, joissa on vähän työnhakijoita. Heinäkuussa uusia avoimia työpaikkoja ilmoitettiin TE-toimistoon 364. Tarve oli lähinnä palvelu- ja myyntityöntekijöistä (103), asiantuntijoista (70) ja erityisasiantuntijoista (60). Työttömänä oli kuitenkin eniten rakennus-, korjaus- ja valmistustyöntekijöitä (1 381), joille oli tarjolla ainoastaan 28 uutta avointa työpaikkaa.

Pitkäaikaistyöttömyys on selvässä kasvussa

Pitkäaikaistyöttömyys eli yhtäjaksoisesti yli vuoden työttömänä olleiden työnhakijoiden määrä on kasvanut viime aikoina huomattavasti. Heinäkuun lopussa pitkäaikaistyöttömiä oli 1 429. Se on 345 eli 32 % enemmän kuin vuosi sitten. Pitkäaikaistyöttömien osuus kaikista työttömistä oli 23 %. Vaikein työttömyyden rakenne on Kuhmossa, jossa lähes 30 % työttömistä oli pitkäaikaistyöttömiä.

Oppilaitoksista valmistuneet nuoret eivät ole työllistyneet

Työvoiman vähäisestä kysynnästä johtuen oppilaitoksista valmistuneet nuoret eivät ole sijoittuneet odotetusti työmarkkinoille, vaan nuorisotyöttömyys on kasvanut. Heinäkuun lopussa alle 25-vuotiaita työttömiä työnhakijoita oli 1 011. Se on on 56 eli 6 % enemmän kuin vuosi sitten.

Työllistymistä edistävissä palveluissa lähes pari tuhatta työnhakijaa

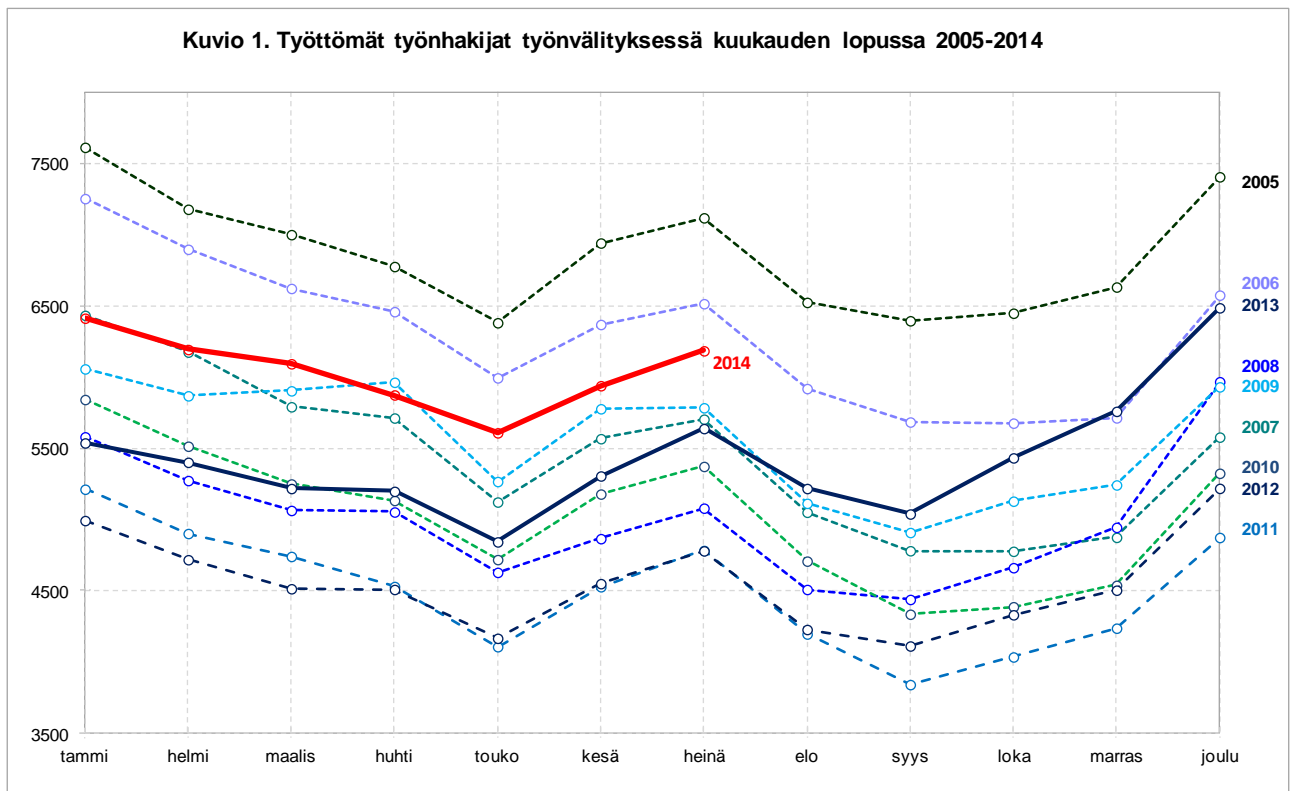
Työllisyysmäärärahoihin työllistettyjä ja työllistymistä edistävissä palveluissa oli heinäkuun lopussa yhteensä 1 988 työnhakijaa. Se on lähes saman verran kuin vuosi sitten. Palkkatuilla ja valtiolle työllistettyjä sekä starttirahan saajia oli yhteensä 977, työvoimakoulutuksessa oli 217 ja työttömien omaehtoisessa opiskelussa oli 381 henkilöä. Muissa työllistymistä edistävissä palveluissa eli valmennuksessa, työ- tai koulutuskokeilussa, kuntouttavassa työtoiminnassa ja vuorotteluvapaasijaisena oli yhteensä 413 henkilöä.

Pahin työttömyys on Hyrynsalmella

Työttömien työnhakijoiden määrä väheni vuoden takaisesta Vaalassa, Puolangalla se pysyi samassa lukemassa, mutta kasvoi samanaikaisesti muissa Kainuun kunnissa. Pahimman työttömyyden kourissa kamppailee nyt Hyrynsalmi, jossa työttömien osuus työvoimasta kohosi 19,3 %:iin. Vaikea tilanne on myös Paltamossa (18,9 %) ja Kuhmossa (18,4 %). Muita kuntia selvästi parempi tilanne oli Sotkamossa (14,5 %), Puolangalla (15,0 %) ja Ristijärvellä (15,5 %).

Kainuun työllisyyskatsaus kuvaa työttömyyden ja työmarkkinoiden kehitystä. Työllisyyskatsaus on Kainuun elinkeino-, liikenne- ja ympäristökeskuksen (ELY-keskus) kuukausittain työnvälitystilaston pohjalta laatima katsaus työttömyyden, avoimien työpaikkojen ja työvoimapalvelujen viimeaikaisesta kehityksestä. Katsauksen tilastot perustuvat työ- ja elinkeinotoimistojen (TE-toimisto) asiakaspalvelurekisteriin. Kunkin kuukauden työllisyyskatsaus julkistetaan seuraavan kuukauden loppupuolella etukäteen vahvistettujen julkistamispäivien mukaisesti.

Lisätiedot: Kainuun ELY-keskus, strategiapäällikkö Juha Puranen, puh. 029 502 3650, sähköposti juha.puranen@ely-keskus.fi sekä Kainuun TE-toimisto, [TE-palvelut](#)

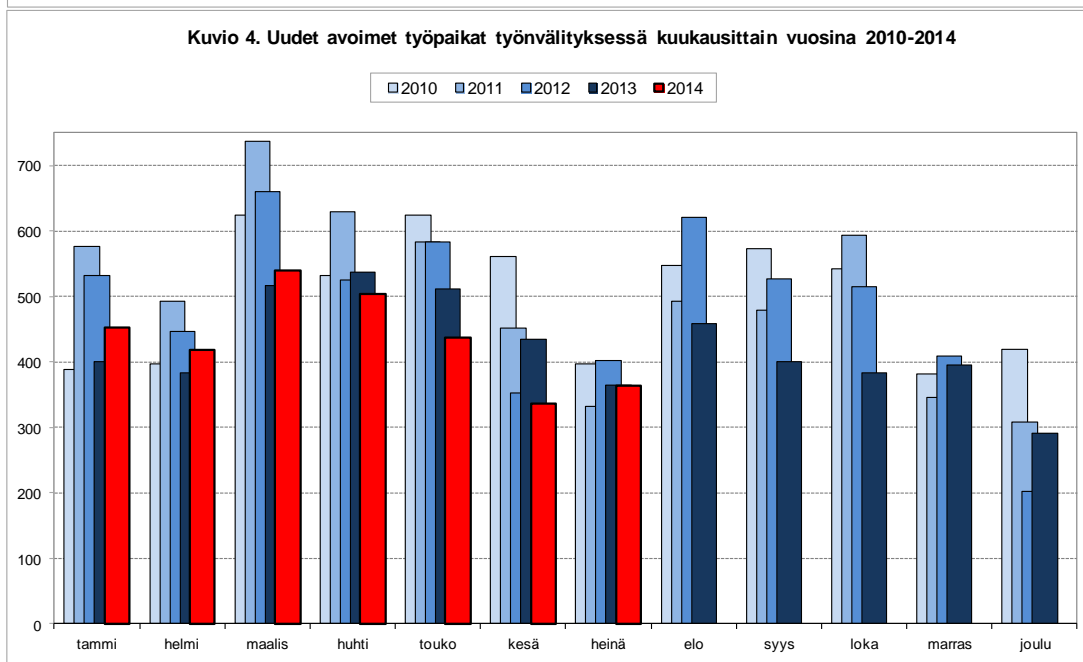
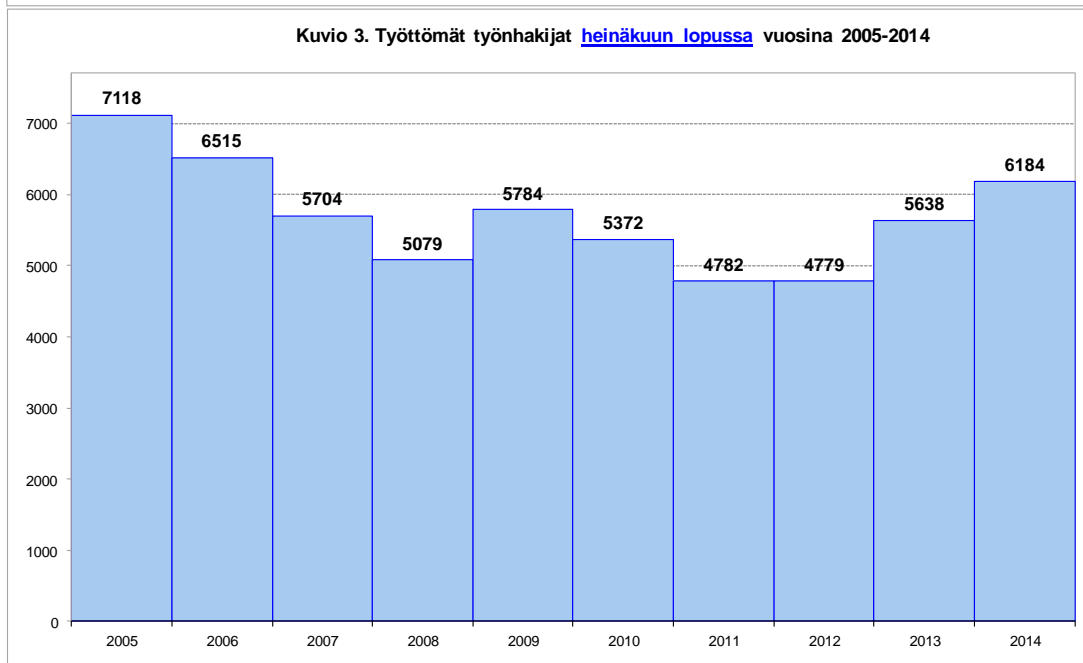
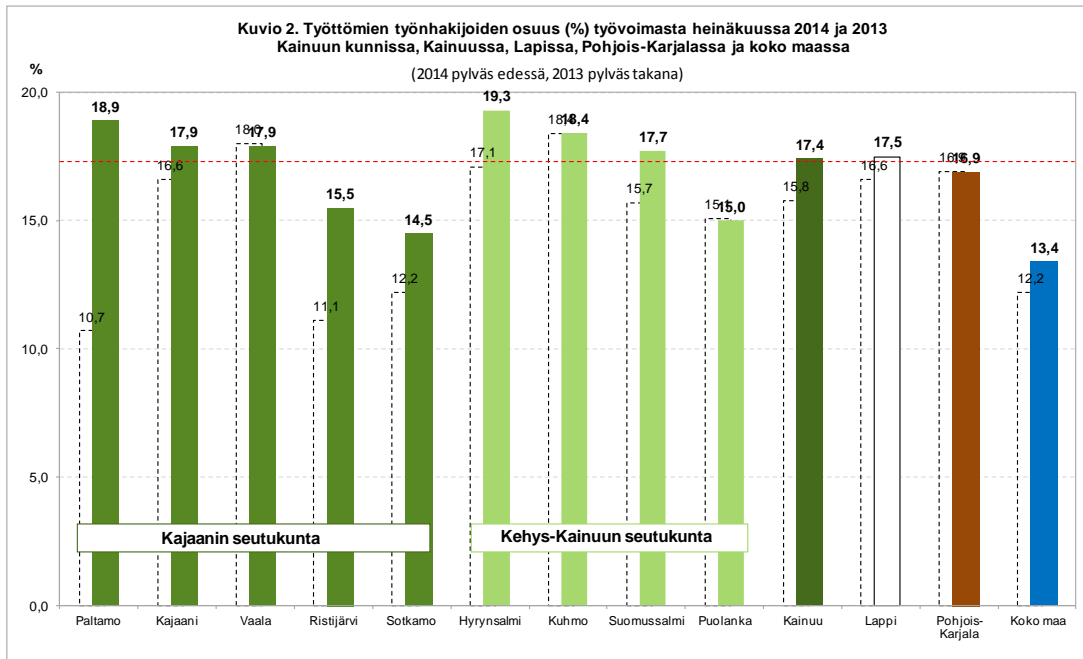


Taulukko 1. Työttömät työnhakijat ja työttömien työnhakijoiden osuus työvoimasta sekä muutokset kunnittain ja seutukunnittain 31.7.2014

	Työttömät työnhakijat			Työttömien työnhakijoiden osuus työvoimasta* (%)					
	heinä 2014	kesä 2014	muutos edellisestä kuukaudesta	heinä 2013	muutos vuoden takaisesta	muutos % vuoden takaisesta	heinä 2014	kesä 2014	heinä 2013
Kajaani	3 150	3 015	135	2 932	218	7,4	17,9	17,2	16,6
Paltamo	284	287	-3	162	122	75,3	18,9	19,1	10,7
Ristijärvi	88	80	8	67	21	31,3	15,5	14,1	11,1
Sotkamo	701	679	22	589	112	19,0	14,5	14,0	12,2
Vaala	226	208	18	236	-10	-4,2	17,9	16,5	18,0
Kajaanin sk.	4 449	4 269	180	3 986	463	11,6	17,3	16,6	15,4
Hyrnsalmi	195	188	7	177	18	10,2	19,3	18,6	17,1
Kuhmo	723	708	15	721	2	0,3	18,4	18,0	18,4
Puolanka	172	156	16	172	0	0,0	15,0	13,6	15,1
Suomussalmi	645	618	27	582	63	10,8	17,7	16,9	15,7
Kehys-Kainuun sk.	1 735	1 670	65	1 652	83	5,0	17,8	17,1	16,9
Kainuu	6 184	5 939	245	5 638	546	9,7	17,4	16,7	15,8

Luvut tarkoittavat niitä työttömiä työnhakijoita, joiden työhakemus oli laskentapäivänä voimassa.

*Työttömien työnhakijoiden prosenttinen osuus työvoimasta, mikä on Tilastokeskuksen uusimman työssäkäyntitilaston työvoima. Tilastokeskus laskee virallisen työttömyysasteen.



TAULUKKO 2. TYÖLLISYYSTILANNE 2014 HEINÄKUUN LOPUSSA (I) JA
TE-TOIMISTON TOIMINTA HEINÄKUUN AIKANA (II)
ELY-KESKUS: KAINUU

I TILANNE KUUKAUDEN LOPUSSA	heinä.14	heinä.13	M U U T O S	
			LKM.	%
A. TYÖNHAKIJAT				
1. Työttömät työnhakijat	6184	5638	546	9,7
joista kokoaikaisesti lomautetut	456	295	161	54,6
2. Lyhennetyllä työviikolla	204	46	158	343,5
3. Työssä olevat yhteensä	3072	2686	386	14,4
joista yleisillä työmarkkinoilla	2266	1844	422	22,9
joista työllistettynä	806	842	-36	-4,3
4. Työvoiman ulkopuolella	1673	1614	59	3,7
joista työllistymistä edist.palvelussa	277	274	3	1,1
joista koulutuksessa	635	233	402	172,5
5. Työttömyyseläkettä saavat	249	442	-193	-43,7
1-5 Kaikki työnhakijat yhteensä	11382	10426	956	9,2
B. TYÖVOIMAN KYSYNTÄ				
1. Avoimet työpaikat yhteensä	301	360	-59	-16,4
joista yli kuukauden avoinna olleet	100	166	-66	-39,8
joista yli 2 kuukautta avoinna olleet	65	63	2	3,2
C. PALVELUISSA				
1. Valtiolle työllistetyt	53	62	-9	-14,5
2. Kuntiin työllistetyt	165	131	34	26,0
3. Yksityiselle sektorille työllistetyt	759	750	9	1,2
1-3 Työllistetyt yhteensä	977	943	34	3,6
4. Työvoimakoulutuksessa	217	287	-70	-24,4
5. Valmennuksessa	15	0	15	0,0
6. Työ-/koulutuskokeilussa	174	183	-9	-4,9
7. Työharjoittelussa/työelämävalmennuks.	0	0	0	0,0
8. Vuorotteluvapaasijaisena	131	104	27	26,0
9. Kuntouttavassa työtoiminnassa	93	119	-26	-21,8
10. Omaehtoisessa opiskelussa	381	373	8	2,1
1-10 Palveluissa yhteensä	1988	2009	-21	-1,0
D. TYÖTTÖMYYDEN RAKENNE				
1. Työttömät naiset	2581	2499	82	3,3
2. Työttömät miehet	3603	3139	464	14,8
3. Alle 25-vuotiaat työttömät	1011	955	56	5,9
4. Yli 50-vuotiaat työttömät	2615	2376	239	10,1
5. Pitkäaikaistyöttömät	1429	1084	345	31,8
E. TOIMEENTULOTURVA				
1. Työttömiä työttömyyskassojen jäseniä	3350	2987	363	12,2
II. TOIMINTA KUUKAUDEN AIKANA				
1. Työttömät työnhakijat	6722	6115	607	9,9
2. Muut työnhakijat	4990	4659	331	7,1
1-2 Työnhakijat yhteensä	11712	10774	938	8,7
3. Kuukauden kaikki työpaikat	614	675	-61	-9,0
Kuukauden uudet työpaikat	364	365	-1	-0,3
Täyttyneet työpaikat	303	317	-14	-4,4
joista toimiston hakijalla täytt.	81	96	-15	-15,6
4. Alkaneet työttömyysjaksot	1078	1061	17	1,6
5. Päättäneet työttömyysjaksot	778	714	64	9,0
6. Uudet työllistämiset	120	151	-31	-20,5
7. Aloittanut työvoimakoulutuksen	2	0	2	0,0

Taulukko 3. Kainuu, tilannekatsauksen seuranta 2014

Työttömät työnhakijat, alle 25-v., pitkäaikaistyöttömät, yli 50-v. ja työttömien osuus työvoimasta (%) kunnittain

	tammi	helmi	maalis	huhti	touko	kesä	heinä	elo	syys	loka	marras	joulu	keskim.
Hyrnsalmi													
työttömät työnhakijat	200	200	193	190	176	188	195						192
alle 25-vuotiaat	21	20	14	12	14	33	24						20
pitkäaikaistyöttömät	39	37	39	43	45	45	45						42
yli 50-vuotiaat	112	115	110	112	97	98	101						106
tyött. osuus työvoimasta	19,8	19,8	19,1	18,8	17,4	18,6	19,3						18,9
Kajaani													
työttömät työnhakijat	3 021	2 851	2 835	2 700	2 691	3 015	3 150						2 895
alle 25-vuotiaat	483	445	442	416	448	657	651						506
pitkäaikaistyöttömät	703	685	691	688	678	703	737						698
yli 50-vuotiaat	1 154	1 135	1 131	1 092	1 078	1 079	1 128						1 114
tyött. osuus työvoimasta	17,2	16,2	16,1	15,4	15,3	17,2	17,9						16,5
Kuhmo													
työttömät työnhakijat	843	867	827	765	723	708	723						779
alle 25-vuotiaat	63	66	57	53	65	71	80						65
pitkäaikaistyöttömät	222	229	228	223	207	210	212						219
yli 50-vuotiaat	438	444	437	410	385	369	368						407
tyött. osuus työvoimasta	21,4	22,0	21,0	19,5	18,4	18,0	18,4						19,8
Paltamo													
työttömät työnhakijat	340	313	289	302	284	287	284						300
alle 25-vuotiaat	43	35	23	29	29	39	38						34
pitkäaikaistyöttömät	20	19	20	28	36	35	48						29
yli 50-vuotiaat	149	146	146	148	143	139	137						144
tyött. osuus työvoimasta	22,7	20,9	19,3	20,1	18,9	19,1	18,9						20,0
Puolanka													
työttömät työnhakijat	204	206	210	206	173	156	172						190
alle 25-vuotiaat	19	12	15	13	12	19	21						16
pitkäaikaistyöttömät	30	30	29	32	32	30	30						30
yli 50-vuotiaat	99	103	101	94	84	73	85						91
tyött. osuus työvoimasta	17,8	18,0	18,3	18,0	15,1	13,6	15,0						16,5
Ristijärvi													
työttömät työnhakijat	92	91	101	93	77	80	88						89
alle 25-vuotiaat	11	14	13	12	12	14	14						13
pitkäaikaistyöttömät	21	19	21	20	20	22	22						21
yli 50-vuotiaat	46	41	50	51	45	42	48						46
tyött. osuus työvoimasta	16,2	16,0	17,8	16,4	13,6	14,1	15,5						15,7
Sotkamo													
työttömät työnhakijat	719	717	716	695	648	679	701						696
alle 25-vuotiaat	56	60	63	68	69	92	92						71
pitkäaikaistyöttömät	143	140	139	140	144	152	158						145
yli 50-vuotiaat	334	334	338	319	295	295	300						316
tyött. osuus työvoimasta	14,8	14,8	14,8	14,3	13,4	14,0	14,5						14,4
Suomussalmi													
työttömät työnhakijat	753	698	679	695	629	618	645						674
alle 25-vuotiaat	62	60	59	58	62	71	71						63
pitkäaikaistyöttömät	106	108	109	115	121	127	120						115
yli 50-vuotiaat	413	376	364	372	321	307	331						355
tyött. osuus työvoimasta	20,6	19,1	18,6	19,0	17,2	16,9	17,7						18,4
Vaala													
työttömät työnhakijat	241	250	243	228	207	208	226						229
alle 25-vuotiaat	18	18	21	21	22	17	20						20
pitkäaikaistyöttömät	61	55	53	54	54	52	57						55
yli 50-vuotiaat	121	122	118	113	99	101	117						113
tyött. osuus työvoimasta	19,1	19,8	19,2	18,0	16,4	16,5	17,9						18,1
Kainuu													
työttömät työnhakijat	6 413	6 193	6 093	5 874	5 608	5 939	6 184						3 525
alle 25-vuotiaat	776	730	707	682	733	1 013	1 011						471
pitkäaikaistyöttömät	1 345	1 322	1 329	1 343	1 337	1 376	1 429						790
yli 50-vuotiaat	2 866	2 816	2 795	2 711	2 547	2 503	2 615						1 571
tyött. osuus työvoimasta	18,1	17,4	17,2	16,5	15,8	16,7	17,4						9,9

Kunnittaiset työvoimaluvut on päivitetty 7/2014. Joissakin kunnissa työttömien työnhakijoiden osuus työvoimasta on saattanut muuttua (punaisella).

NÄKYMIÄ | 2014

KAINUUN TYÖLLISYYSKATSAUS

Kainuun elinkeino-, liikenne- ja ympäristökeskus

Strategia- ja kehitysyksikkö, strategiapäällikkö Juha Puranen

www.ely-keskus.fi