



Kainuun työllisyyskatsaus, huhtikuu 2014

Julkistettavissa 20.5.2014 klo 9.00

Kainuun työttömyydessä orastaa merkkejä paremmasta

Muutamassa Kainuun kunnassa oli työttömiä huhtikuussa vähemmän kuin vuosi sitten

Kainuun työttömyyslukuissa on nähtävissä pieniä merkkejä paremmasta kehityksestä. Kuhmossa, Puolangalla ja Vaalassa, jotka vielä vuosi sitten olivat maakunnan vaikeimmat työttömyyskunnat, oli huhtikuussa työttömiä hieman vuoden takaista vähemmän. Sen sijaan muissa Kainuun kunnissa työttömyys pysytteli edelleen selvästi korkeammalla kuin vuosi sitten.

Kainuun työ- ja elinkeinotoimistoon (TE-toimistoon) oli kirjoittautunut huhtikuun lopussa 5 874 työtöntä työnhakijaa. Se on 219 vähemmän kuin maaliskuussa, mutta kuitenkin 677 eli 13 % enemmän kuin vuosi sitten. Lomautukset kasvattivat työttömyyttä vuoden takaisesta. Lomautettuja oli huhtikuussa 665, joka on 53 % enemmän kuin vuosi sitten.

Kuluvan vuoden ensimmäisenä kolmanneksena Kainuun TE-toimistoon ilmoitettiin uusia avoimia työpaikkoja hieman enemmän kuin vastaavana aikana vuosi sitten. Huhtikuussa työvoiman tarve kohdistui kuitenkin valtaosin vain muutamille aloille, lähinnä kaupalliseen työhön, terveydenhuolto- ja sosiaalialalle sekä palvelutyöhön.

Kainuun työttömyyden korkein huippu on nyt hitaasti murenemassa. Mittavat lomautukset pitävät työttömyyttä kuitenkin vielä selvästi vuoden takaista korkeammalla. Uuden työvoiman tarve on hienoisessa kasvussa. Toukokuussa työttömyys tavanomaisesti vähenee selvästi, mutta kasvaa hieman kesällä ja kääntyy sitten elo- ja syyskuussa taas laskuun.

Koko maan TE-toimistoissa oli huhtikuun lopussa kaikkiaan 307 313 työtöntä. Se on 8 357 vähemmän kuin maaliskuussa, mutta kuitenkin 27 899 eli 10 % enemmän kuin vuosi sitten. Työttömien työnhakijoiden osuus työvoimasta oli koko maassa 11,7 %. Kainuussa työttömien osuus työvoimasta oli huhtikuun lopussa 16,5 %, kun se oli Lapissa 16,2 %, Keski-Suomessa 15,7 % ja Pohjois-Karjalassa 15,1 %.

Lomautukset kasvattivat työttömyyttä

Kainuussa oli lomautettuna huhtikuussa 665 henkilöä. Se on 87 vähemmän kuin maaliskuussa, mutta 231 enemmän kuin vuosi sitten. Lomautettuja oli Kainuussa 53 % enemmän kuin vuosi sitten, kun koko maassa lomautettujen määrä oli 22 % vuoden takaista korkeammalla. Kainuussa lomautettuja oli eniten rakennus- ja kaivosalan (227) sekä teollisuuden ammattiryhmissä (223).

Yrityksistä ei annettu enää huhtikuussa uusia ennakoilmoituksia alkavista lomautuksista, mutta sen sijaan niitä annettiin kuntasektorilta.

Työvoiman tarve on hienoisessa kasvussa, tosin vain muutamilla aloilla

Uuden työvoiman tarve oli aiempaa vähäisempi koko viime vuoden ajan. Tämän vuoden ensimmäisellä kolmanneksella TE-toimistoon ilmoitettiin uusia avoimia työpaikkoja hieman enemmän kuin vastaavana aikana vuosi sitten. Huhtikuussa uusia avoimia työpaikkoja ilmoitettiin 504. Uusia työntekijöitä tarvittiin lähinnä kaupallisen työn (134 työpaikkaa), terveydenhuolto- ja sosiaalialan (111) ja palvelutyön (81) ammattiryhmissä. Muissa ammattiryhmissä työvoiman tarve oli selvästi vähäisempi.

Nuorisotyöttömyydessä on merkkejä paremmasta

Työvoiman kysynnän virkistyminen näkyy nuorisotyöttömyyden kehityksessä. Kysynnän kasvaessa kouluttautuneille nuorille on tarjolla yhä enemmän työllistymismahdollisuuksia. Huhtikuun lopussa alle 25-vuotiaita nuoria oli työttömänä 682, joka on 8 % enemmän kuin vuosi sitten. Viime vuoden lopussa nuorisotyöttömyys oli peräti 46 % vuoden takaista korkeammalla.

Pitkäaikaistyöttömyys kasvoi edelleen

Pitkäaikaistyöttömyys kasvoi viime vuoden huhtikuusta alkaen kuukausi kuukaudelta tämän vuoden tammikuulle asti. Helmikuussa pitkäaikaistyöttömyys hieman väheni, mutta on sen jälkeen jatkanut taas kasvuaan. Huhtikuun lopussa pitkäaikaistyöttömiä oli 1 344, mikä on 338 eli 34 % enemmän kuin vuosi sitten.

Työllistymistä edistävissä palveluissa on enemmän työnhakijoita

Työllisyysmäärärahoihin työllistettyjä ja työllistymistä edistävissä palveluissa oli huhtikuun lopussa yhteensä 2 553 henkilöä. Se on 102 enemmän kuin vuosi sitten. Palkkatuilla ja valtiolle työllistettyjä sekä starttirahan saajia oli yhteensä 967, työvoimakoulutuksessa oli 586 ja työttömien omaehtoisessa opiskelussa oli 473 henkilöä. Muissa työllistymistä edistävissä palveluissa eli valmennuksessa, työ- tai koulutuskokeilussa, kuntouttavassa työtoiminnassa ja vuorotteluvapaasijaisena oli yhteensä 527 henkilöä.

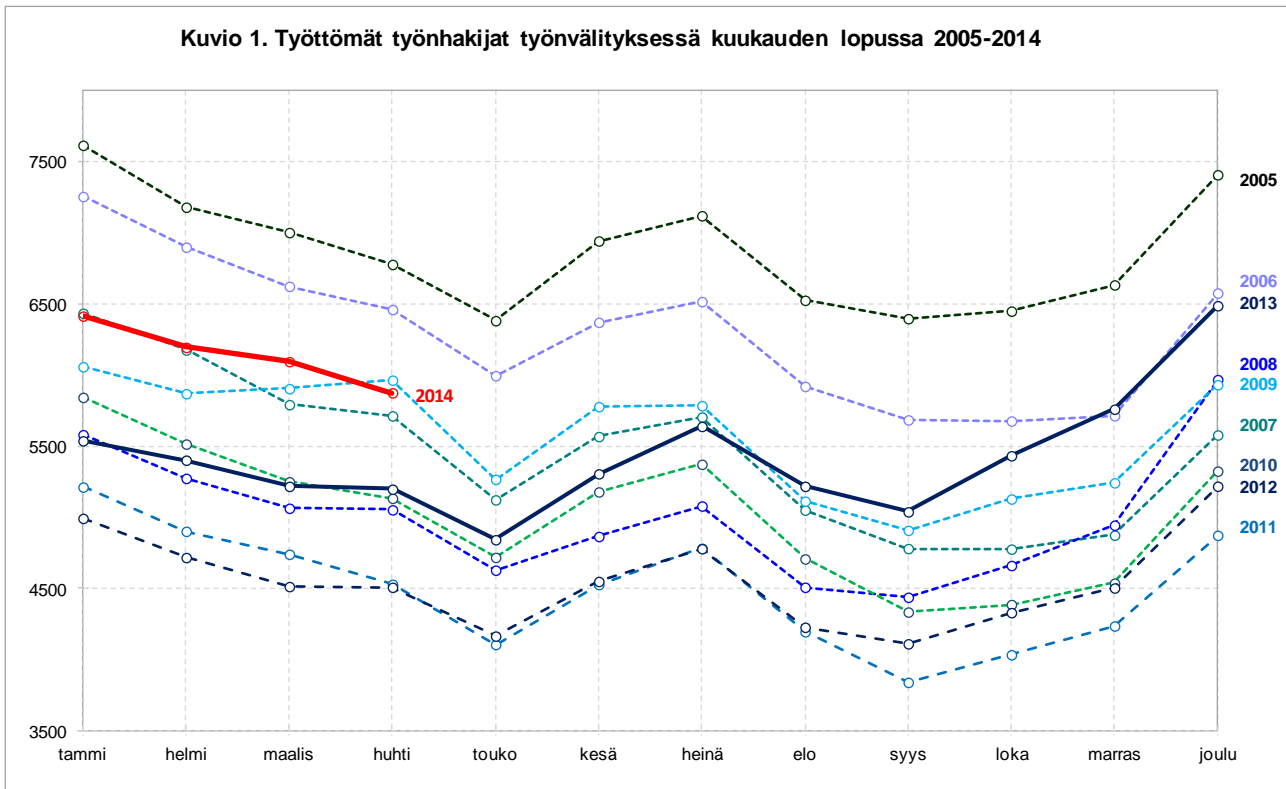
Työttömyys väheni muutamassa kunnassa, mutta kasvoi toisaalla

Vuosi sitten Kuhmo, Puolanka ja Vaala olivat Kainuun vaikeimmat työttömyyskunnat. Huhtikuussa työttömyys väheni näissä kunnissa vuoden takaisesta, mutta kasvoi muissa Kainuun kunnissa. Pahimman työttömyyden kourissa kamppailee Paltamo, jossa työttömien osuus työvoimasta kipusi 20,1 %:iin. Kainuun muita kuntia selvästi parempi tilanne oli edelleen Sotkamossa, jossa työttömien osuus työvoimasta oli 14,3 %.

Kainuun työllisyyskatsaus kuvaa työttömyyden ja työmarkkinoiden kehitystä. Työllisyyskatsaus on Kainuun elinkeino-, liikenne- ja ympäristökeskuksen (ELY-keskus) kuukausittain työnvälitystilaston pohjalta laatima katsaus työttömyyden, avoimien työpaikkojen ja työvoimapalvelujen viimeaikaisesta kehityksestä. Katsauksen tilastot perustuvat työ- ja elinkeinotoimistojen (TE-toimisto) asiakaspalvelurekisteriin. Kunkin kuukauden työllisyyskatsaus julkistetaan seuraavan kuukauden loppupuolella etukäteen vahvistettujen julkistamispäivien mukaisesti.

Lisätiedot: Kainuun ELY-keskus, strategiapäällikkö Juha Puranen, puh. 029 502 3650, sähköposti juha.puranen@ely-keskus.fi sekä Kainuun TE-toimisto, [TE-palvelut](#)

Kuvio 1. Työttömät työnhakijat työnvälityksessä kuukauden lopussa 2005-2014

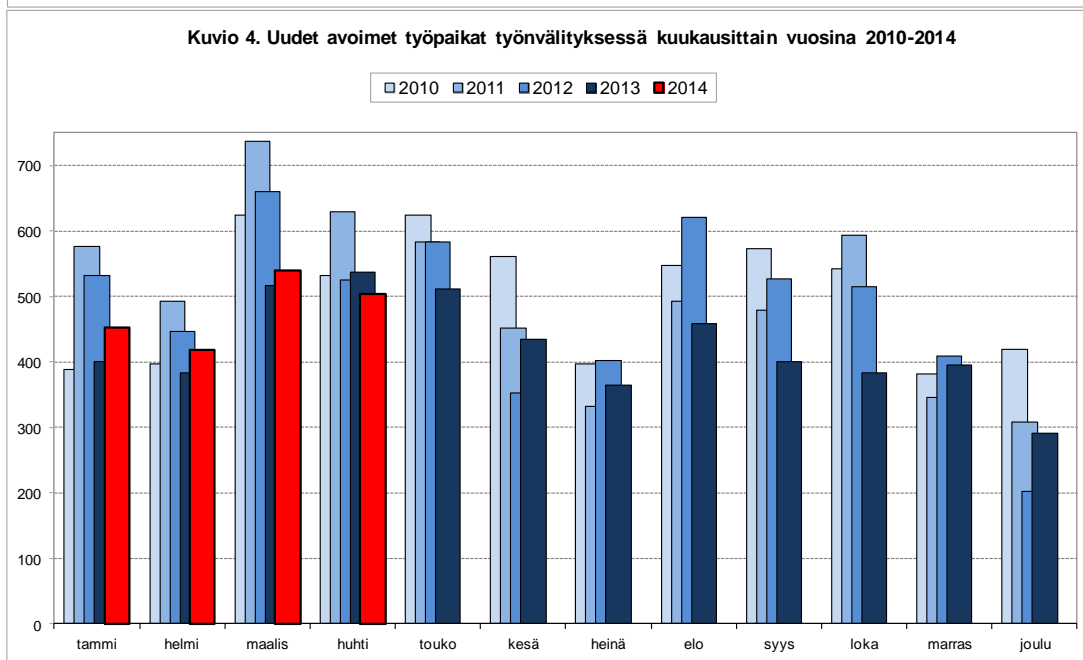
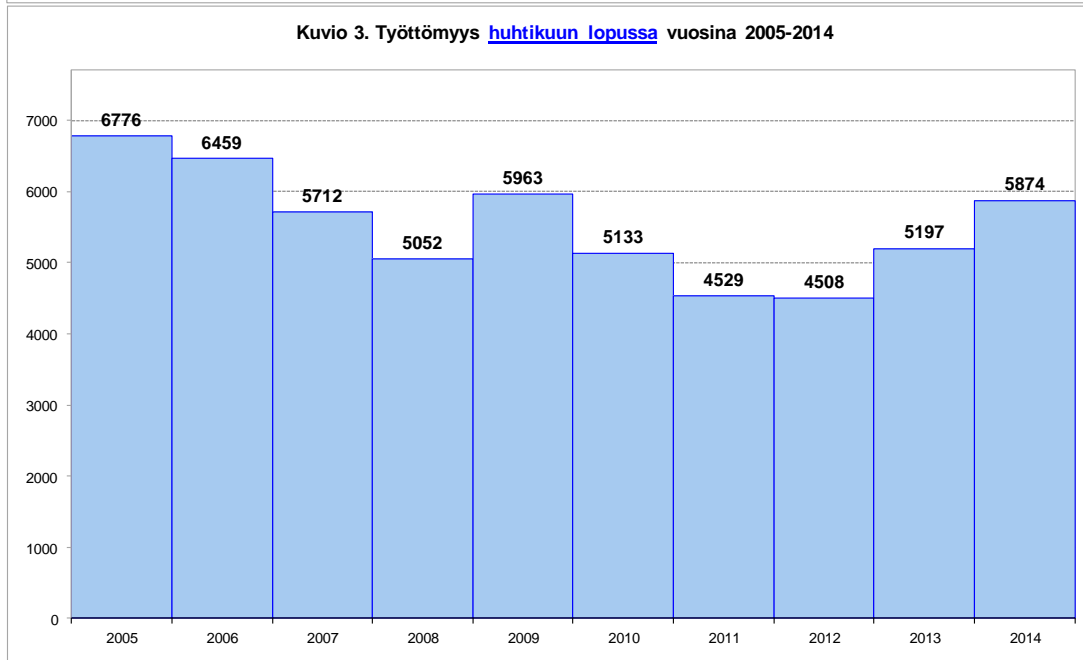
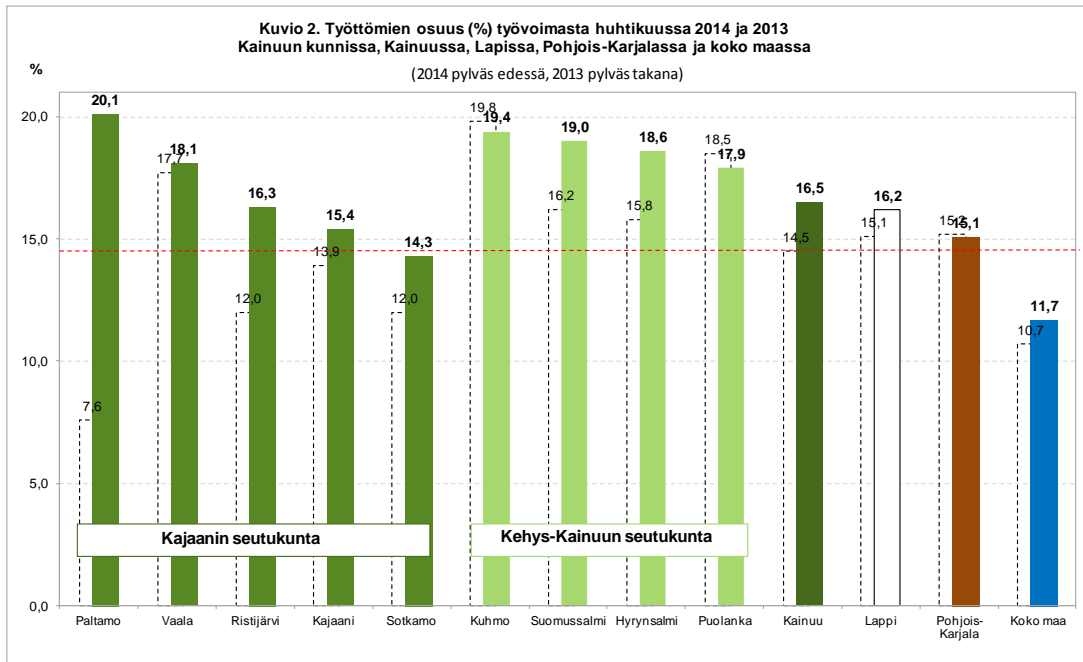


Työttömyystiedot perustuvat työ- ja elinkeinotoimistojen asiakasrekisterin tietoihin. Työtön on henkilö, joka ei ole työsuhteessa eikä työttömyysturvalaissa tarkoitetulla tavalla työllisty päätoimisesti yritystoiminnassa tai omassa työssään ja joka ei ole työttömyysturvalaissa tarkoitettu päätoiminen opiskelija; työttömänä pidetään myös työsuhteessa olevaa, joka on kokonaan lomautettu tai jonka säännöllinen viikoittainen työskentelyaika on alle 4 tuntia. Päätoimisia koululaisia ja opiskelijoita ei lueta työttömiksi myöskään lomien aikana.

Taulukko 1. Työttömät (lomautetut ml.) ja työttömien osuus työvoimasta sekä muutokset kunnittain ja seutukunnittain 30.4.2014

	Työttömät työnhakijat			Työttömien työnhakijoiden osuus työvoimasta, %					
	huhti 2014	maalis 2014	muutos edellisestä kuukaudesta	huhti 2013	muutos vuoden takaisesta	muutos % vuoden takaisesta	huhti	maalis	huhti
							2014	2014	2013
Kajaani	2 700	2 835	-135	2 453	247	10,1	15,4	16,1	13,9
Paltamo	302	289	13	115	187	162,6	20,1	19,2	7,6
Ristijärvi	93	101	-8	72	21	29,2	16,3	17,7	12,0
Sotkamo	695	716	-21	578	117	20,2	14,3	14,8	12,0
Vaala	228	243	-15	231	-3	-1,3	18,1	19,3	17,7
Kajaanin sk.	4 018	4 184	-166	3 449	569	16,5	15,6	16,2	13,3
Hyrnsalmi	190	193	-3	163	27	16,6	18,6	18,9	15,8
Kuhmo	765	827	-62	773	-8	-1,0	19,4	21,0	19,8
Puolanka	206	210	-4	211	-5	-2,4	17,9	18,3	18,5
Suomussalmi	695	679	16	601	94	15,6	19,0	18,6	16,2
Kehys-Kainuun sk.	1 856	1 909	-53	1 748	108	6,2	19,0	19,6	17,9
Kainuu	5 874	6 093	-219	5 197	677	13,0	16,5	17,1	14,5

Luvut tarkoittavat niitä työttömiä työnhakijoita, joiden työhakemus oli laskentapäivänä voimassa. Tässä työttömien osuus työvoimasta (%) on työttömien työnhakijoiden prosenttinen osuus alueen työvoimasta, mikä on Tilastokeskuksen uusimman työssäkäyntitilaston työvoima. Tilastokeskus laskee virallisen työttömyysasteen.



TAULUKKO 2. TYÖLLISYYSTILANNE 2014 HUHTIKUUN LOPUSSA (I) JA
TE-TOIMISTON TOIMINTA HUHTIKUUN AIKANA (II)
ELY-KESKUS: KAINUU

I TILANNE KUUKAUDEN LOPUSSA	huhti.14	huhti.13	M U U T O S	
			LKM.	%
A. TYÖNHAKIJAT				
1. Työttömät työnhakijat	5874	5197	677	13
joista kokoaikaisesti lomautetut	665	434	231	53,2
2. Lyhennetyllä työviikolla	209	44	165	375
3. Työssä olevat yhteensä	2656	2383	273	11,5
joista yleisillä työmarkkinoilla	1867	1576	291	18,5
joista työllistettynä	789	807	-18	-2,2
4. Työvoiman ulkopuolella	2185	2139	46	2,2
joista työllistymistä edist.palvelussa	406	335	71	21,2
joista koulutuksessa	923	451	472	104,7
5. Työttömyyseläkettä saavat	258	525	-267	-50,9
1-5 Kaikki työnhakijat yhteensä	11182	10288	894	8,7
B TYÖVOIMAN KYSYNTÄ				
1. Avoimet työpaikat yhteensä	453	501	-48	-9,6
joista yli kuukauden avoinna olleet	160	149	11	7,4
joista yli 2 kuukautta avoinna olleet	67	41	26	63,4
C PALVELUISSA				
1. Valtiolle työllistetyt	34	38	-4	-10,5
2. Kuntiin työllistetyt	195	164	31	18,9
3. Yksityiselle sektorille työllistetyt	738	664	74	11,1
1-3 Työllistetyt yhteensä	967	866	101	11,7
4. Työvoimakoulutuksessa	586	658	-72	-10,9
5. Valmennuksessa	43	33	10	30,3
6. Työ-/koulutuskokeilussa	233	219	14	6,4
7. Työharjoittelussa/työelämävalmennuks.	0	24	-24	-100
8. Vuorotteluvapaasijaisena	100	84	16	19
9. Kuntouttavassa työtoiminnassa	151	169	-18	-10,7
10. Omaehtoisessa opiskelussa	473	398	75	18,8
1-10 Palveluissa yhteensä	2553	2451	102	4,2
D. TYÖTTÖMYYDEN RAKENNE				
1. Työttömät naiset	1986	1889	97	5,1
2. Työttömät miehet	3888	3308	580	17,5
3. Alle 25-vuotiaat työttömät	682	630	52	8,3
4. Yli 50-vuotiaat työttömät	2711	2431	280	11,5
5. Pitkäaikaistyöttömät	1343	1005	338	33,6
E. TOIMEENTULOTURVA				
1. Työttömiä työttömyyskassojen jäseniä	3564	3107	457	14,7
II. TOIMINTA KUUKAUDEN AIKANA				
1. Työttömät työnhakijat	6574	5999	575	9,6
2. Muut työnhakijat	5000	4800	200	4,2
1-2 Työnhakijat yhteensä	11574	10799	775	7,2
3. Kuukauden kaikki työpaikat	938	989	-51	-5,2
Kuukauden uudet työpaikat	504	537	-33	-6,1
Täyttyneet työpaikat	465	480	-15	-3,1
joista toimiston hakijalla täytt.	105	74	31	41,9
4. Alkaneet työttömyysjaksot	825	1032	-207	-20,1
5. Päättyneet työttömyysjaksot	840	1052	-212	-20,2
6. Uudet työllistämiset	139	127	12	9,4
7. Aloittanut työvoimakoulutuksen	54	40	14	35

NÄKYMIÄ | 2014

KAINUUN TYÖLLISYYSKATSAUS

Kainuun elinkeino-, liikenne- ja ympäristökeskus

Strategia- ja kehitysyksikkö, strategiapäällikkö Juha Puranen

www.ely-keskus.fi