



# Kainuun työllisyyskatsaus, maaliskuu 2014

Julkistettavissa 24.4.2014 klo 9.00

## Lomautukset ja pitkäaikaistyöttömyyden kasvu lisäsivät Kainuun työttömyyttä

Kainuussa oli maaliskuun 2014 lopussa lähes 900 työtöntä enemmän kuin vuosi sitten. Kausivaihtelusta johtuen työttömiä oli kuitenkin 100 vähemmän kuin helmikuun lopussa. Eniten ovat kasvaneet lomautettujen (+259 henkilöä eli 52 %) ja pitkäaikaistyöttömien (+346 henkilöä eli 35 %) määrät.

Kainuun työ- ja elinkeinotoimistoon (TE-toimistoon) oli kirjoittautunut maaliskuun lopussa 6 093 työtöntä työnhakijaa. Se on 100 (-1,6 %) vähemmän kuin helmikuussa, mutta kuitenkin 876 (+16,8 %) enemmän kuin vuosi sitten.

Kainuussa oli avoimia työpaikkoja maaliskuun lopussa 456 eli hieman vähemmän kuin vuosi sitten. Pientä valoa tilanteeseen antaa se, että maaliskuun aikana TE-toimistoon ilmoitettujen uusien työpaikkojen määrä kasvoi 121:llä helmikuuhun ja 24:llä vuodentakaiseen tilanteeseen verrattuna.

Koko maan TE-toimistoissa oli kuun lopussa kaikkiaan 615 670 työtöntä. Se on 8 123 vähemmän kuin tammikuussa, mutta kuitenkin 28 719 eli 10 % enemmän kuin vuosi sitten. Työnvälitystilan työttömyysaste, joka on työttömien työnhakijoiden osuus työvoimasta, oli koko maassa 12 %. Kainuussa työttömien osuus työvoimasta oli kuun lopussa 17,1 %, kun se oli Keski-Suomessa 16,3 %, Lapissa 15,9 % ja Pohjois-Karjalassa 15,7 %.

### Lomautukset edelleen kasvussa viime vuoteen verrattuna

Lomautettujen määrä oli maaliskuussa 752 henkilöä, joka on 63 vähemmän kuin helmikuussa mutta 259 enemmän kuin vuosi sitten. Kainuussa lomautettuja oli yli 52 % enemmän kuin vuosi sitten, kun koko maassa lomautettujen määrä oli 20 % vuoden takaista korkeammalla. Kainuussa uusia ennakoilmoituksia alkavista lomautuksista ei kuitenkaan maaliskuussa enää annettu.

### Työvoiman tarve on hienoisessa kasvussa

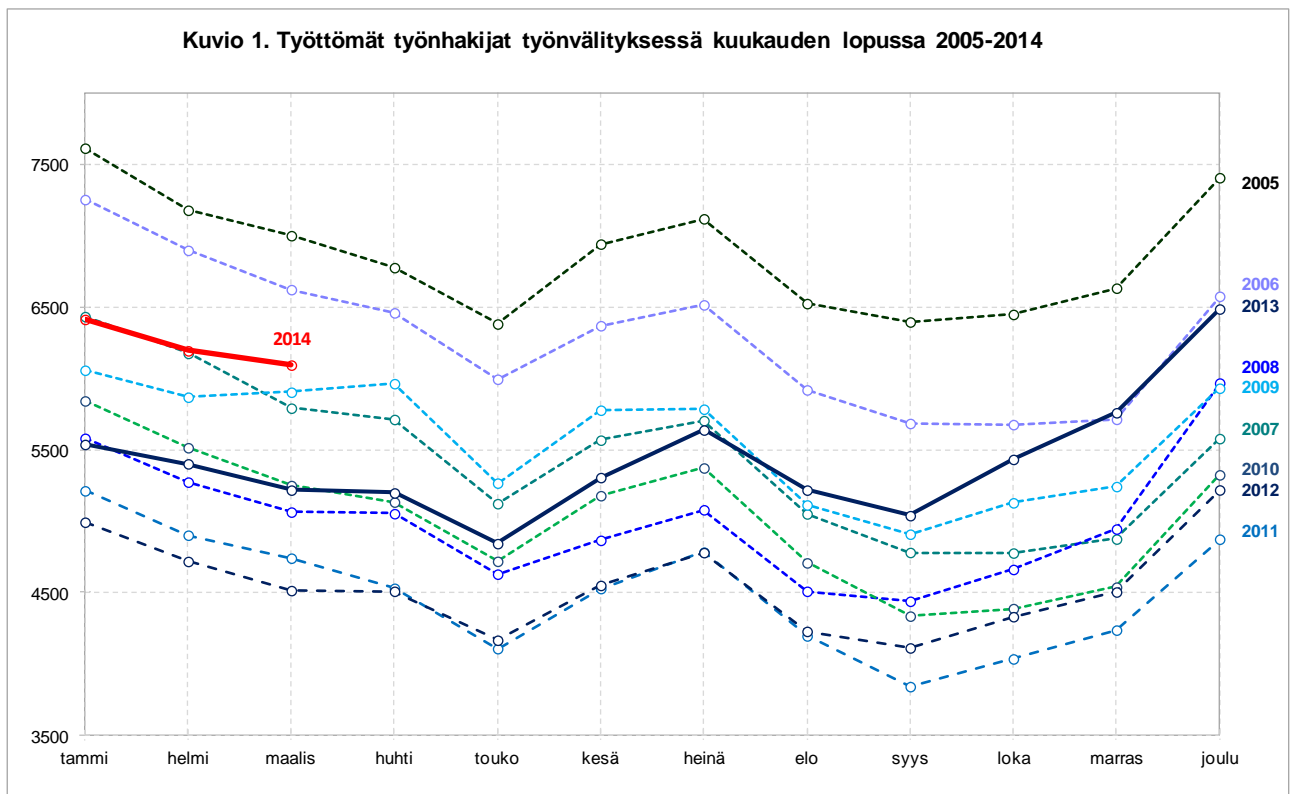
Työvoiman tarve oli aiempaa vähäisempi koko viime vuoden, mutta tänä vuonna TE-toimistoon on ilmoitettu uusia avoimia työpaikkoja hieman vuoden takaista enemmän. Maaliskuussa uusia avoimia työpaikkoja ilmoitettiin 540. Uusia työntekijöitä tarvittiin eniten kaupallisen työn (98 työpaikkaa), terveydenhuolto- ja sosiaalialan (126) ja palvelutyön (77) ammattiryhmissä.

## Pahin työttömyys on Kuhmossa, Vaalassa ja Paltamossa

Työttömyys kasvoi maaliskuussa vuoden takaisesta tilanteesta kaikissa Kainuun kunnissa. Kuhmon, Vaalan ja Paltamon tilanne on heikoin. Työttömyysaste oli Kuhmossa 21,0 %, Vaalassa 19,3 ja Paltamossa 19,2 %. Kainuun muita kuntia selvästi parempi työllisyys oli edelleen Sotkamossa (14,8 %).

**Kainuun työllisyyskatsaus kuvaa työttömyyden ja työmarkkinoiden kehitystä.** Työllisyyskatsaus on Kainuun elinkeino-, liikenne- ja ympäristökeskuksen (ELY-keskus) kuukausittain työnvälitystilaston pohjalta laatima katsaus työttömyyden, avoimien työpaikkojen ja työvoimapalvelujen viimeaikaisesta kehityksestä. Katsauksen tilastot perustuvat työ- ja elinkeinotoimistojen (TE-toimisto) asiakaspalvelurekisteriin. Kunkin kuukauden työllisyyskatsaus julkistetaan seuraavan kuukauden loppupuolella etukäteen vahvistettujen julkistamispäivien mukaisesti.

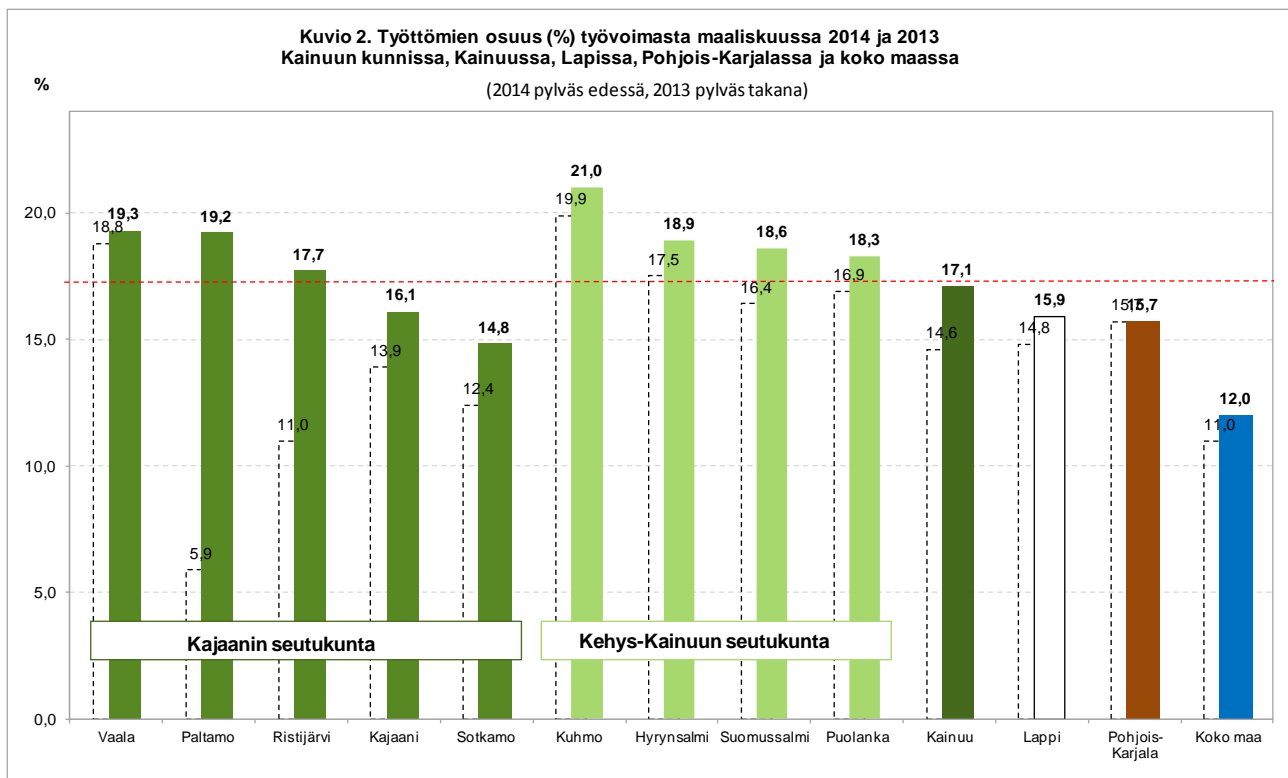
Lisätiedot: Kainuun ELY-keskus, erikoissuunnittelija Leena Meriläinen, puh. 029 502 3570, sähköposti [leena.merilainen@ely-keskus.fi](mailto:leena.merilainen@ely-keskus.fi) sekä Kainuun TE-toimisto, [TE-palvelut](#).

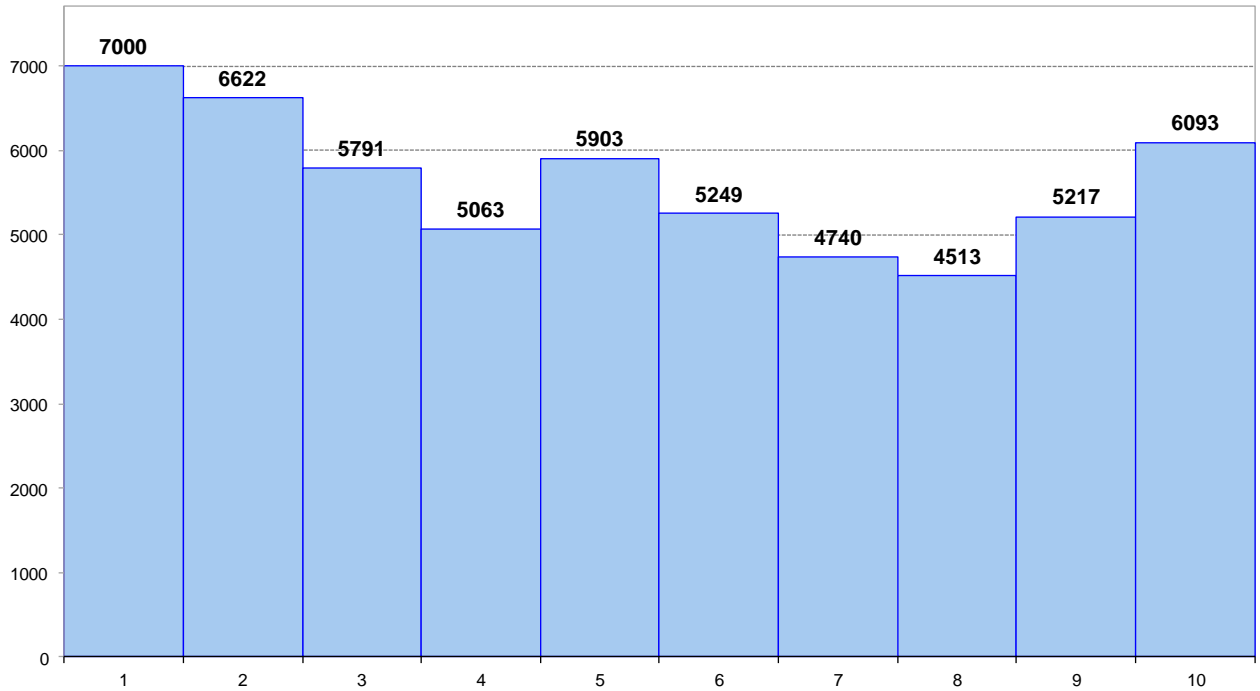


Työttömyystiedot perustuvat työ- ja elinkeinotoimistojen asiakasrekisterin tietoihin. Työtön on henkilö, joka ei ole työsuhteessa eikä työttömyysturvalaissa tarkoitetulla tavalla työllisty päätoimisesti yritystoiminnassa tai omassa työssään ja joka ei ole työttömyysturvalaissa tarkoitettu päätoiminen opiskelija; työttömänä pidetään myös työsuhteessa olevaa, joka on kokonaan lomautettu tai jonka säännöllinen viikoittainen työskentelyaika on alle 4 tuntia. Päätoimisia koululaisia ja opiskelijoita ei lueta työttömiksi myöskään lomien aikana.

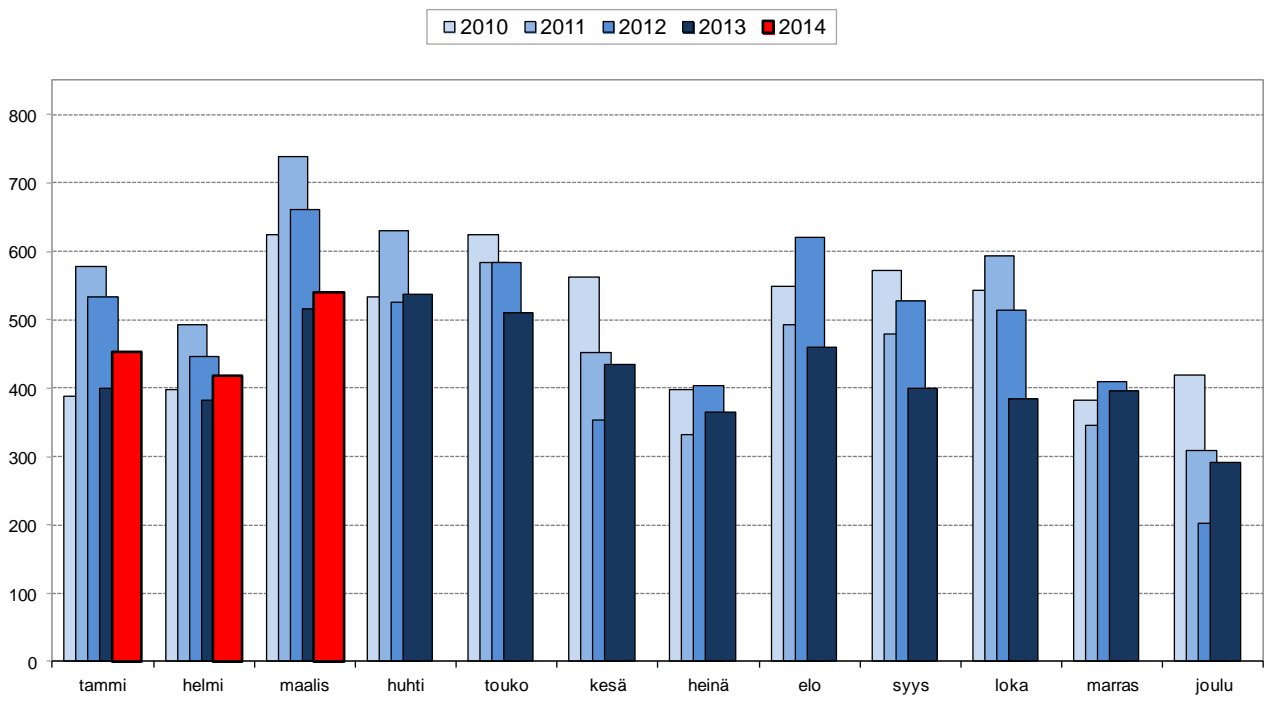
TYÖNVÄLITYSTILASTO, TILANNEKATSAUS 31.03.2014				
Taulukko 1. TYÖTTÖMÄT TYÖNHAKIJAT JA AVOIMET TYÖPAIKAT KUNNITTAIN				
KUNTA	TYÖVOIMA	TYÖTTÖMIEN TYÖNHAKIJOIDEN OSUUS TYÖ- VOIMASTA, %	TYÖTTÖMÄT TYÖNHAKIJAT	AVOIMET TYÖ- PAIKAT
HYRYNSALMI	1020	18,9	193	0
KAJAANI	17584	16,1	2835	326
KUHMO	3939	21,0	827	40
PALTAMO	1503	19,2	289	5
PUOLANKA	1148	18,3	210	7
RISTIJÄRVI	570	17,7	101	2
SOTKAMO	4852	14,8	716	48
SUOMUSSALMI	3654	18,6	679	17
VAALA	1262	19,3	243	11
<b>YHTEENSÄ</b>	<b>35532</b>	<b>17,1</b>	<b>6093</b>	<b>456</b>

Luvut tarkoittavat niitä työttömiä työnhakijoita, joiden työhakemus oli laskentapäivänä voimassa. Tässä työttömien osuus työvoimasta (%) on työttömien työnhakijoiden prosenttinen osuus alueen työvoimasta, mikä on Tilastokeskuksen uusimman työssäkäyntitilaston työvoima. Tilastokeskus laskee virallisen työttömyysasteen.



Kuvio 3. Työttömyys maaliskuun lopussa vuosina 2005-2014

Kuvio 4. Uudet avoimet työpaikat työnvälityksessä kuukausittain vuosina 2010-2014



TAULU 1. TYÖLLISYYSILANNE 2014 MAALISKUUN LOPUSSA (I) JA					
TOIMISTOJEN TOIMINTA MAALISKUUN AIKANA (II)					
ELY-KESKUS: KAINUU					
MUUTOS					
I	TILANNE KUUKAUDEN LOPUSSA	maalis.14	maalis.13	LKM.	%
<b>A. TYÖNHAKIJAT</b>					
1.	Työttömät työnhakijat	6093	5217	876	16,8
	joista kokoaikaisesti lomautetut	752	493	259	52,5
2.	Lyhennetyllä työviikolla	78	52	26	50
3.	Työssä olevat yhteensä	2687	2372	315	13,3
	joista yleisillä työmarkkinoilla	1924	1568	356	22,7
	joista työllistettynä	763	804	-41	-5,1
4.	Työvoiman ulkopuolella	2183	2134	49	2,3
	joista työllistymistä edist.palvelussa	423	326	97	29,8
	joista koulutuksessa	941	418	523	125,1
5.	Työttömyyseläkettä saavat	258	547	-289	-52,8
1-5	Kaikki työnhakijat yhteensä	11299	10322	977	9,5
<b>B. TYÖVOIMAN KYSYNTÄ</b>					
1.	Avoimet työpaikat yhteensä	456	487	-31	-6,4
	joista yli kuukauden avoinna olleet	133	184	-51	-27,7
	joista yli 2 kuukautta avoinna olleet	51	17	34	200
<b>C. PALVELUISSA</b>					
1.	Valtiolle työllistetyt	33	38	-5	-13,2
2.	Kuntiin työllistetyt	188	155	33	21,3
3.	Yksityiselle sektorille työllistetyt	711	668	43	6,4
1-3	Työllistetyt yhteensä	932	861	71	8,2
4.	Työvoimakoulutuksessa	621	672	-51	-7,6
5.	Valmennuksessa	78	37	41	110,8
6.	Työ-/koulutuskokeilussa	225	223	2	0,9
7.	Työharjoittelussa/työelämävalmennuksessa	0	34	-34	-100
8.	Vuorotteluvapaasijaisena	89	77	12	15,6
9.	Kuntouttavassa työtoiminnassa	152	167	-15	-9
10.	Omaehtoisessa opiskelussa	478	401	77	19,2
1-10	Palveluissa yhteensä	2575	2472	103	4,2
<b>D. TYÖTTÖMYYDEN RAKENNE</b>					
1.	Työttömät naiset	2045	1816	229	12,6
2.	Työttömät miehet	4048	3401	647	19
3.	Alle 25-vuotiaat työttömät	707	625	82	13,1
4.	Yli 50-vuotiaat työttömät	2795	2459	336	13,7
5.	Pitkäaikaistyöttömät	1329	983	346	35,2
<b>E. TOIMEENTULOTURVA</b>					
1.	Työttömiä työttömyyskassojen jäseniä	3743	3164	579	18,3
<b>II. TOIMINTA KUUKAUDEN AIKANA</b>					
1.	Työttömät työnhakijat	6852	5887	965	16,4
2.	Muut työnhakijat	4771	4834	-63	-1,3
1-2	Työnhakijat yhteensä	11623	10721	902	8,4
3.	Kuukauden kaikki työpaikat	900	827	73	8,8
	Kuukauden uudet työpaikat	540	516	24	4,7
	Täyttyneet työpaikat	445	370	75	20,3
	joista toimiston hakijalla täytt.	126	50	76	152
4.	Alkaneet työttömyysjaksot	927	805	122	15,2
5.	Päättyneet työttömyysjaksot	1066	854	212	24,8
6.	Uudet työllistämiset	119	109	10	9,2
7.	Aloittanut työvoimakoulutuksen	65	41	24	58,5

**NÄKYMIÄ | 2014**

**KAINUUN TYÖLLISYYSKATSAUS**

**Kainuun elinkeino-, liikenne- ja ympäristökeskus**

**Yritys-, innovaatio- ja työvoimapalvelut -yksikkö, erikoissuunnittelija Leena Meriläinen**

**[www.ely-keskus.fi](http://www.ely-keskus.fi)**