



# Kainuun työllisyyskatsaus, tammikuu 2014

Julkistettavissa 25.2.2014 klo 9.00

## Kainuun työttömyydessä on jo pieniä taittumisen merkkejä

Mittavat lomautukset pyrkivät kuitenkin hivuttamaan työttömyyttä edelleen ylöspäin

Kainuun vaikeassa työttömyydessä on nähtävissä pieniä murroksen merkkejä. Tammikuussa työttömyys väheni jo hieman joulukuun lopun lukemista, vaikka pysyttelikin vielä selvästi vuoden takaista korkeammalla. Parin viime vuoden aikana työttömyys on kasvanut vielä tammikuussa ja kääntynyt vasta sen jälkeen kausivaihtelusta johtuen laskuun. Nyt työttömyysjaksoja alkoi lähes 10 % vähemmän ja päättyi lähes neljännes enemmän kuin vuosi sitten.

Tammikuussa myös uuden työvoiman kysyntä kasvoi, tosin vain muutamilla aloilla, mutta se näkyy heti varsinkin nuorisotyöttömyyden vähenemisenä. Samanaikaisesti mittavat lomautukset pyrkivät kuitenkin yhä hivuttamaan työttömyyttä ylöspäin. Lomautettujen joukko kasvoi tammikuussa 793 henkilöön, joka on yli 50 % enemmän kuin vuosi sitten.

Kainuun työ- ja elinkeinotoimistoon (TE-toimistoon) oli kirjoittautunut tammikuun lopussa 6 413 työtöntä työnhakijaa. Se on 73 vähemmän kuin joulukuussa, mutta kuitenkin 876 enemmän kuin vuosi sitten. Työttömyys oli tammikuussa vajaat 16 % vuoden takaista korkeammalla, kun se vielä joulukuussa oli lähes 25 % korkeammalla kuin vuosi sitten.

Kainuun työttömyys on jo lähellä taitekohtaa parempaan. Tosin yritysten ja julkisen sektorin viime aikojen henkilöstöratkaisut antavat viitteitä myös siitä, että lomautukset saattavat vielä lähiaikoina kohottaa työttömyyttä. Tavallisesti työttömyys kuitenkin kääntyy selvään laskuun kevään aikana kausivaihtelusta johtuen.

Koko maan TE-toimistoissa oli tammikuun lopussa kaikkiaan 327 566 työtöntä. Se on 2 333 vähemmän kuin joulukuussa, mutta kuitenkin 35 079 eli 12 % enemmän kuin vuosi sitten. Työnvälitystilaston työttömyysaste, joka on työttömien työnhakijoiden osuus työvoimasta, oli koko maassa 12,5 %. Kainuussa työttömien osuus työvoimasta oli joulukuun lopussa 18,0 %, kun se oli Lapissa 17,1 %, Keski-Suomessa 16,8 % ja Pohjois-Karjalassa 16,6 %.

### Lomautukset pyrkivät hivuttamaan työttömyyttä ylöspäin

Mittavat lomautukset pyrkivät hivuttamaan työttömyyttä ylöspäin. Lomautettujen joukko kasvoi tammikuussa 793 henkilöön, joka on 99 enemmän kuin joulukuussa ja 266 eli yli 50 % enemmän kuin vuosi sitten. Eniten lomautettuja oli teollisuuden ammattiryhmissä (297) sekä rakennus- ja kaivosalalla (268).

## Työvoiman kysyntä kasvoi, tosin van muutamilla aloilla

Vielä viime vuoden lopulla uuden työvoiman tarve oli melko vähäistä, mutta tammikuussa TE-toimistoon ilmoitettiin jo 453 uutta avointa työpaikkaa. Se on 162 enemmän kuin joulukuussa ja 53 enemmän kuin vuosi sitten. Tammikuussa uusia työntekijöitä tarvittiin lähinnä kaupallisen työn (166 työpaikkaa), terveydenhuolto- ja sosiaalialan (113) ja palvelutyön (67) ammattiryhmissä. Muissa ammattiryhmissä työvoiman tarve oli selvästi vähäisempi.

## Nuorisotyöttömyys väheni hyvin tammikuussa

Nuorisotyöttömyys väheni tammikuussa hyvin, kun uuden työvoiman kysyntä hieman virkistyi. Tammikuun lopussa alle 25-vuotiaita nuoria oli työttömänä 776, joka on 116 vähemmän kuin joulukuussa, mutta kuitenkin 85 enemmän kuin vuosi sitten. Nuorisotyöttömyys on Kainuussa 12 % (jouluk. 46 %) vuoden takaista korkeammalla, kun se koko maassa on 10 % (27 %) korkeammalla.

## Viidennes työttömistä oli ollut yhtäjaksoisesti yli vuoden työttömänä

Työttömyyden kasvun hienoinen taittuminen ei vaikuttanut vielä pitkäaikaistyöttömyyteen, joka jatkoi hieman kasvuaan. Yli viidennes Kainuun työttömistä eli 1 345 henkilöä on ollut yhtäjaksoisesti yli vuoden työttömänä. Pitkäaikaistyöttömyys kasvoi Kainuussa peräti 35 % vuoden takaisesta, kun se koko maassa kasvoi 27 %. Vaikein tilanne on niillä 500 henkilöllä, jotka ovat olleet yhtäjaksoisesti jo yli kaksi vuotta työttömänä.

## Työllistymistä edistävissä palveluissa oli yhä vähemmän työnhakijoita

Työllisyysmäärärahoihin työllistettyjä ja työllistymistä edistävissä palveluissa oli tammikuun lopussa yhteensä 2 367 henkilöä. Se on 43 enemmän kuin vuosi sitten. Palkkatuilla ja valtiolle työllistettyjä sekä starttirahan saajia oli yhteensä 903, työvoimakoulutuksessa oli 440 ja työttömien omaehtoisessa opiskelussa oli 480 henkilöä. Muissa työllistymistä edistävissä palveluissa, mm. työ- tai koulutuskokeilussa, kuntouttavassa työtoiminnassa ja vuorotteluvapaasijaisena oli yhteensä 544 henkilöä.

## Pahin työttömyys on nyt Paltamossa

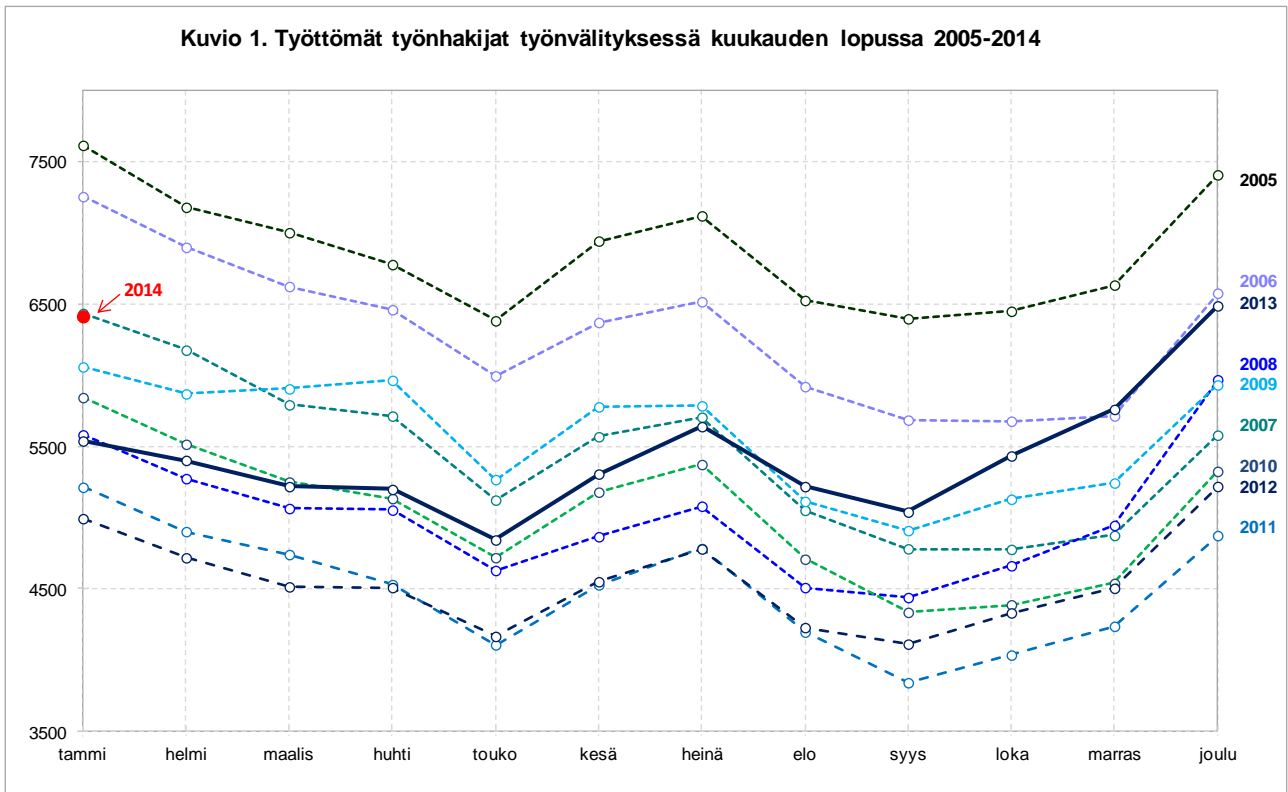
Työttömyys väheni hieman tammikuussa vuoden takaisesta tilanteesta Puolangalla ja Vaalassa, mutta kasvoi muissa Kainuun kunnissa. Pahimman työttömyyden kourissa kamppailee nyt Paltamo, joka on palannut yli viiden vuoden takaisiin Paltamon Työtä Kaikille -kokeilua edeltäviin työttömyyslukuihin. Työnvälitystilaston työttömyysasteella mitaten Paltamon työttömyysaste kipusi jo 22,6 %:iin. Kainuun muita kuntia selvästi parempana tilanne säilyi edelleen Sotkamossa (14,8 %).

---

**Kainuun työllisyyskatsaus kuvaa työttömyyden ja työmarkkinoiden kehitystä.** Työllisyyskatsaus on Kainuun elinkeino-, liikenne- ja ympäristökeskuksen (ELY-keskus) kuukausittain työnvälitystilaston pohjalta laatima katsaus työttömyyden, avoimien työpaikkojen ja työvoimapalvelujen viimeaikaisesta kehityksestä. Katsauksen tilastot perustuvat työ- ja elinkeinotoimistojen (TE-toimisto) asiakaspalvelurekisteriin. Kunkin kuukauden työllisyyskatsaus julkistetaan seuraavan kuukauden loppupuolella etukäteen vahvistettujen julkistamispäivien mukaisesti.

Lisätiedot: Kainuun ELY-keskus, strategiapäällikkö Juha Puranen, puh. 029 502 3650, sähköposti [juha.puranen@ely-keskus.fi](mailto:juha.puranen@ely-keskus.fi) sekä Kainuun TE-toimisto, [TE-palvelut](#)

Kuvio 1. Työttömät työnhakijat työnvälityksessä kuukauden lopussa 2005-2014

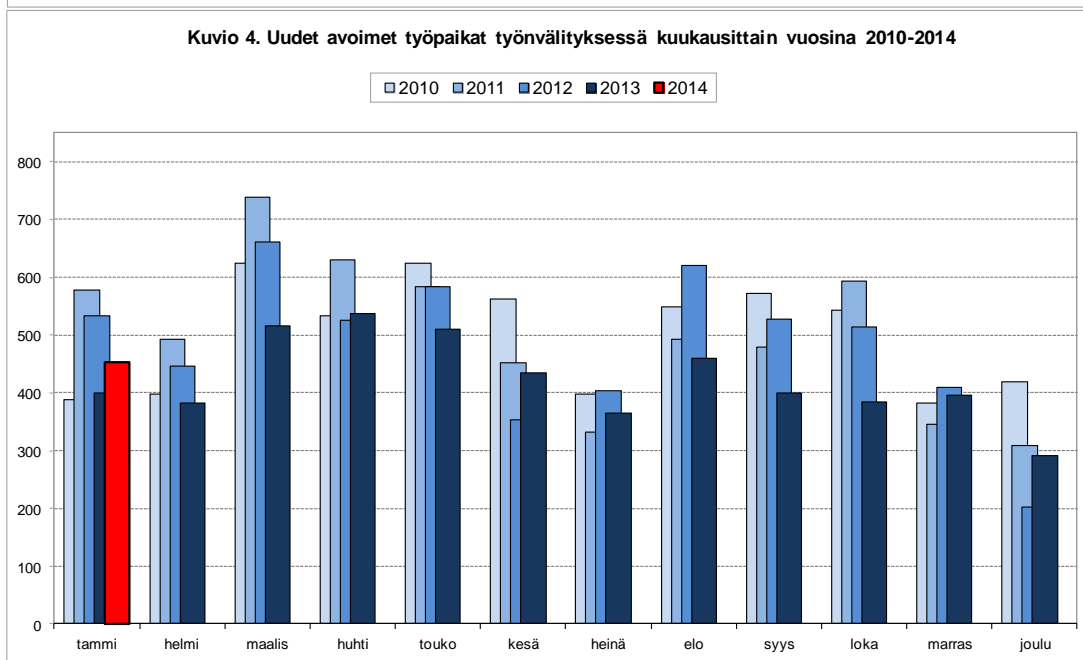
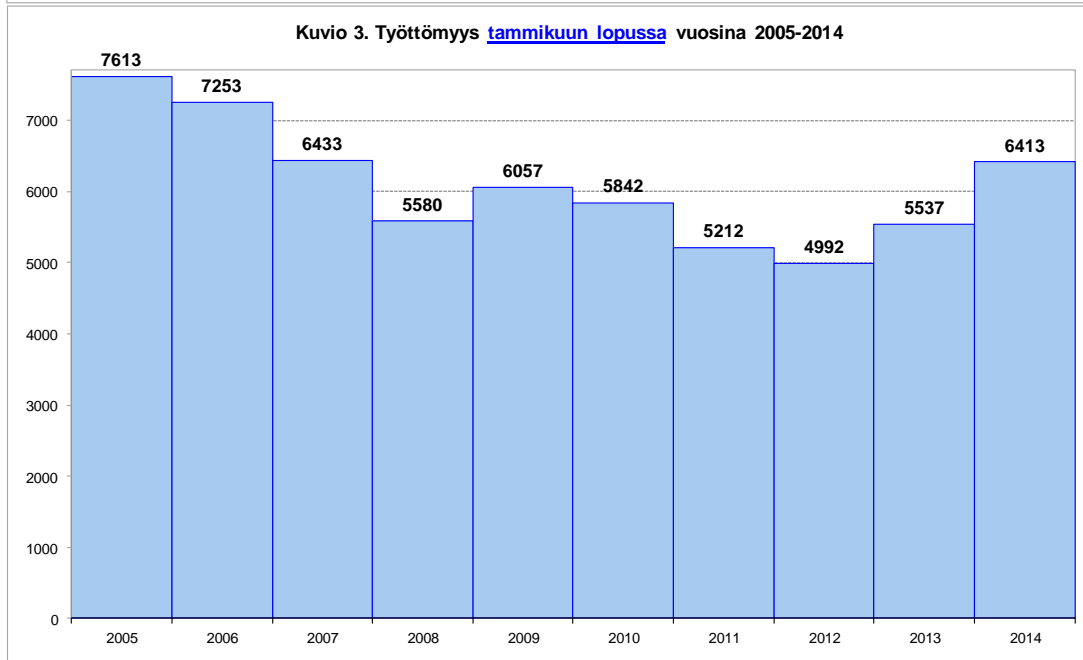
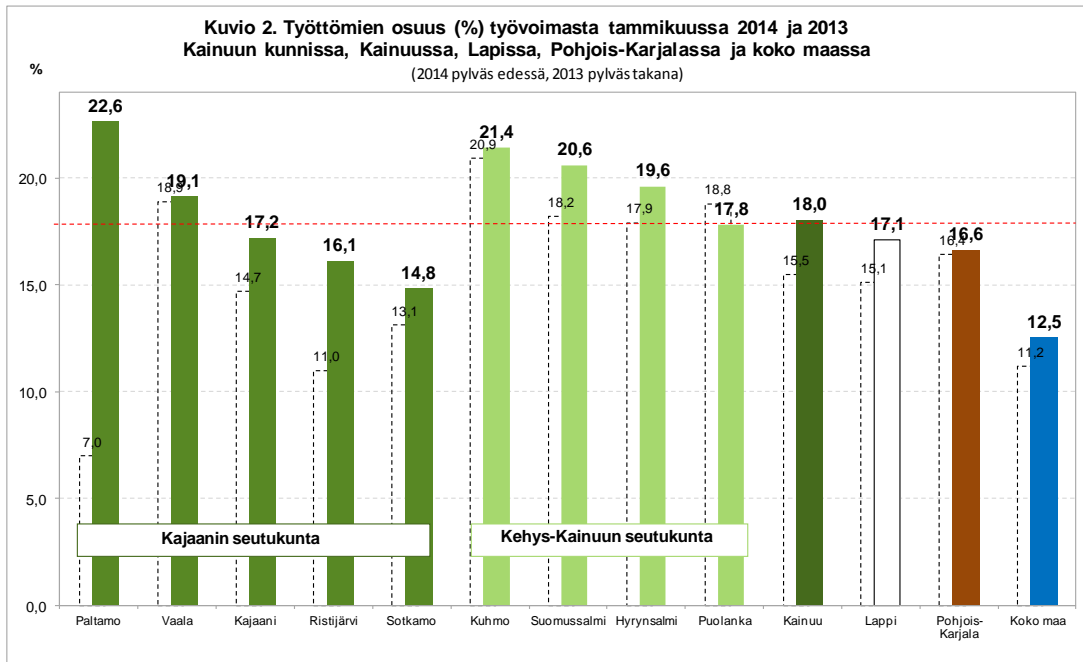


Työttömyystiedot perustuvat työ- ja elinkeinotoimistojen asiakasrekisterin tietoihin. Työtön on henkilö, joka ei ole työsuhteessa eikä työttömyysturvalaissa tarkoitetulla tavalla työllisty päätoimisesti yritystoiminnassa tai omassa työssään ja joka ei ole työttömyysturvalaissa tarkoitettu päätoiminen opiskelija; työttömänä pidetään myös työsuhteessa olevaa, joka on kokonaan lomautettu tai jonka säännöllinen viikoittainen työskentelyaika on alle 4 tuntia. Päätoimisia koululaisia ja opiskelijoita ei lueta työttömiksi myöskään lomien aikana.

**Taulukko 1. Työttömät (lomautetut ml.) ja työttömien osuus työvoimasta sekä muutokset kunnittain ja seutukunnittain 31.1.2014**

	Työttömät			muutos			Työttömien osuus työvoimasta, %		
	tammi	joulu	muutos	tammi	muutos	muutos %	tammi	joulu	tammi
	2014	2013	edellisestä kuukaudesta	2013	vuoden takaisesta	vuoden takaisesta	2014	2013	2013
Kajaani	3 021	3 091	-70	2 596	425	16,4	17,2	17,5	14,7
Paltamo	340	261	79	106	234	220,8	22,6	17,2	7,0
Ristijärvi	92	85	7	66	26	39,4	16,1	14,1	11,0
Sotkamo	719	710	9	630	89	14,1	14,8	14,7	13,1
Vaala	241	259	-18	247	-6	-2,4	19,1	19,8	18,9
<b>Kajaanin sk.</b>	<b>4 413</b>	<b>4 406</b>	<b>7</b>	<b>3 645</b>	<b>768</b>	<b>21,1</b>	<b>17,0</b>	<b>17,0</b>	<b>14,1</b>
Hyrnsalmi	200	205	-5	185	15	8,1	19,6	19,8	17,9
Kuhmo	843	883	-40	816	27	3,3	21,4	22,6	20,9
Puolanka	204	210	-6	214	-10	-4,7	17,8	18,5	18,8
Suomussalmi	753	782	-29	677	76	11,2	20,6	21,1	18,2
<b>Kehys-Kainuun sk.</b>	<b>2 000</b>	<b>2 080</b>	<b>-80</b>	<b>1 892</b>	<b>108</b>	<b>5,7</b>	<b>20,4</b>	<b>21,2</b>	<b>19,3</b>
<b>Kainuu</b>	<b>6 413</b>	<b>6 486</b>	<b>-73</b>	<b>5 537</b>	<b>876</b>	<b>15,8</b>	<b>18,0</b>	<b>18,2</b>	<b>15,5</b>

Luvut tarkoittavat niitä työttömiä työnhakijoita, joiden työhakemus oli laskentapäivänä voimassa. Tässä työttömien osuus työvoimasta (%) on työttömien työnhakijoiden prosenttinen osuus alueen työvoimasta, mikä on Tilastokeskuksen uusimman työssäkäyntitilaston työvoima. Tilastokeskus laskee virallisen työttömyysasteen.



TAULUKKO 2. TYÖLLISYYSILANNE 2014 TAMMIKUUN LOPUSSA (I) JA TOIMISTON TOIMINTA TAMMIKUUN AIKANA (II)  
ELY-KESKUS: KAINUU

I TILANNE KUUKAUDEN LOPUSSA	tammi.14	tammi.13	MUUTOS	
			LKM.	%
<b>A. TYÖNHAKIJAT</b>				
1. Työttömät työnhakijat	6413	5537	876	15,8
joista kokoaikaisesti lomautetut	793	527	266	50,5
2. Lyhennetyllä työviikolla	69	44	25	56,8
3. Työssä olevat yhteensä	2555	2342	213	9,1
joista yleisillä työmarkkinoilla	1807	1407	400	28,4
joista työllistettynä	748	935	-187	-20,0
4. Työvoiman ulkopuolella	1938	1913	25	1,3
joista työllistymistä edist.palvelussa	409	178	231	129,8
joista koulutuksessa	702	141	561	397,9
5. Työttömyyseläkettä saavat	284	586	-302	-51,5
1-5 Kaikki työnhakijat yhteensä	11259	10422	837	8,0
<b>B TYÖVOIMAN KYSYNTÄ</b>				
1. Avoimet työpaikat yhteensä	317	233	84	36,1
joista yli kuukauden avoinna olleet	52	50	2	4,0
joista yli 2 kuukautta avoinna olleet	27	25	2	8,0
<b>C PALVELUISSA</b>				
1. Valtiolle työllistetyt	25	38	-13	-34,2
2. Kuntiin työllistetyt	180	163	17	10,4
3. Yksityiselle sektorille työllistetyt	698	701	-3	-0,4
1-3 Työllistetyt yhteensä	903	902	1	0,1
4. Työvoimakoulutuksessa	440	540	-100	-18,5
5. Valmennuksessa	78	0	78	0,0
6. Työ-/koulutuskokeilussa	246	139	107	77,0
7. Työharjoittelussa/työelämävalmennuks.	0	139	-139	-100,0
8. Vuorotteluvapaasijaisena	94	73	21	28,8
9. Kuntouttavassa työtoiminnassa	126	127	-1	-0,8
10. Omaehtoisessa opiskelussa	480	400	80	20,0
1-10 Palveluissa yhteensä	2367	2320	47	2,0
<b>D. TYÖTTÖMYYDEN RAKENNE</b>				
1. Työttömät naiset	2210	1992	218	10,9
2. Työttömät miehet	4203	3545	658	18,6
3. Alle 25-vuotiaat työttömät	776	691	85	12,3
4. Yli 50-vuotiaat työttömät	2866	2513	353	14,0
5. Pitkäaikaistyöttömät	1345	996	349	35,0
<b>E. TOIMEENTULOTURVA</b>				
1. Työttömiä työttömyyskassojen jäseniä	3852	3311	541	16,3
<b>II. TOIMINTA KUUKAUDEN AIKANA</b>				
1. Työttömät työnhakijat	7650	6510	1140	17,5
2. Muut työnhakijat	4142	4528	-386	-8,5
1-2 Työnhakijat yhteensä	11792	11038	754	6,8
3. Kuukauden kaikki työpaikat	666	565	101	17,9
Kuukauden uudet työpaikat	453	400	53	13,3
Täyttyneet työpaikat	343	326	17	5,2
joista toimiston hakijalla täytt.	106	70	36	51,4
4. Alkaneet työttömyysjaksot	1437	1580	-143	-9,1
5. Päättyneet työttömyysjaksot	1540	1244	296	23,8
6. Uudet työllistämiset	171	236	-65	-27,5
7. Aloittanut työvoimakoulutuksen	102	82	20	24,4

## Taulukko 3. Kainuu, tilannekatsauksen seuranta 2013

## Työttömät, alle 25-v. työttömät, pitkäaikaistyöttömät, yli 50-v. työttömät ja työttömien osuus työvoimasta kunnittain.

	tammi	helmi	maalis	huhti	touko	kesä	heinä	elo	syys	loka	marras	joulu	keskim.
<b>Hyrnsalmi</b>													
työttömät (lom. ml.)	185	184	181	163	155	160	177	164	178	184	197	205	178
alle 25-v.työttömät	18	13	11	10	11	16	22	18	18	18	21	23	17
pitkäaikaistyöttömät	25	29	28	29	32	32	35	33	31	33	33	35	31
yli 50-v.työttömät	101	98	102	97	84	86	91	86	94	102	108	112	97
tyött.aste (lom. ml.)	17,9	17,8	17,5	15,8	15,0	15,5	17,1	15,9	17,2	17,8	19,1	19,8	17,2
<b>Kajaani</b>													
työttömät (lom. ml.)	2 596	2 510	2 458	2 453	2 392	2 752	2 932	2 615	2 414	2 471	2 664	3 091	2 612
alle 25-v.työttömät	444	438	392	399	403	617	619	469	397	405	440	575	467
pitkäaikaistyöttömät	559	552	554	568	590	607	603	600	601	614	639	667	596
yli 50-v.työttömät	990	1 007	1 012	1 010	997	1 015	1 051	1 000	1 000	1 009	1 050	1 126	1 022
tyött.aste (lom. ml.)	14,7	14,2	13,9	13,9	13,5	15,5	16,6	14,8	13,6	14,0	15,1	17,5	14,8
<b>Kuhmo</b>													
työttömät (lom. ml.)	816	813	777	773	690	686	721	726	715	777	820	883	766
alle 25-v.työttömät	74	76	74	74	71	83	83	69	49	68	69	77	72
pitkäaikaistyöttömät	135	125	124	135	142	150	160	171	180	206	221	233	165
yli 50-v.työttömät	422	422	391	391	341	335	367	384	381	412	420	448	393
tyött.aste (lom. ml.)	20,9	20,8	19,9	19,8	17,6	17,5	18,4	18,6	18,3	19,9	21,0	22,6	19,6
<b>Paltamo</b>													
työttömät (lom. ml.)	106	105	90	115	108	136	162	172	189	216	238	261	158
alle 25-v.työttömät	14	16	11	14	16	27	26	21	12	16	18	23	18
pitkäaikaistyöttömät	11	11	9	11	14	16	15	15	16	15	17	18	14
yli 50-v.työttömät	55	52	45	60	53	64	80	88	104	114	120	127	80
tyött.aste (lom. ml.)	7,0	6,9	5,9	7,6	7,1	9,0	10,7	11,4	12,5	14,3	15,7	17,2	10,4
<b>Puolanka</b>													
työttömät (lom. ml.)	214	217	193	211	169	170	172	163	150	171	176	210	185
alle 25-v.työttömät	17	12	12	13	12	22	19	18	14	15	11	22	16
pitkäaikaistyöttömät	22	24	21	19	14	15	18	21	20	25	26	28	21
yli 50-v.työttömät	109	115	102	104	93	87	91	89	85	93	96	100	97
tyött.aste (lom. ml.)	18,8	19,1	16,9	18,5	14,9	15,0	15,1	14,3	13,2	15,1	15,5	18,5	16,2
<b>Ristijärvi</b>													
työttömät (lom. ml.)	66	62	66	72	60	62	67	66	58	72	79	85	68
alle 25-v.työttömät	5	7	8	9	7	13	14	10	8	11	13	14	10
pitkäaikaistyöttömät	14	13	13	12	13	11	11	11	15	16	20	20	14
yli 50-v.työttömät	36	36	36	36	28	25	27	30	32	38	42	41	34
tyött.aste (lom. ml.)	11,0	10,3	11,0	12,0	10,0	10,3	11,1	11,0	9,7	12,0	13,1	14,1	11,3
<b>Sotkamo</b>													
työttömät (lom. ml.)	630	609	598	578	516	566	589	518	539	598	632	710	590
alle 25-v.työttömät	52	47	52	49	46	70	81	59	45	47	47	63	55
pitkäaikaistyöttömät	96	98	98	101	100	103	111	111	119	123	128	133	110
yli 50-v.työttömät	319	316	310	283	260	256	258	243	266	289	301	320	285
tyött.aste (lom. ml.)	13,1	12,7	12,4	12,0	10,7	11,7	12,2	10,7	11,2	12,4	13,1	14,7	12,3
<b>Suomussalmi</b>													
työttömät (lom. ml.)	677	646	608	601	548	545	582	568	562	716	721	782	630
alle 25-v.työttömät	50	44	47	44	35	67	67	55	44	50	52	76	53
pitkäaikaistyöttömät	81	82	80	77	73	74	79	83	87	86	99	104	84
yli 50-v.työttömät	360	353	339	338	296	271	296	305	306	384	386	409	337
tyött.aste (lom. ml.)	18,2	17,4	16,4	16,2	14,8	14,7	15,7	15,3	15,1	19,3	19,4	21,1	17,0
<b>Vaala</b>													
työttömät (lom. ml.)	247	255	246	231	204	228	236	225	233	227	232	259	235
alle 25-v.työttömät	17	19	18	18	11	22	24	19	22	15	15	19	18
pitkäaikaistyöttömät	53	52	56	53	49	50	52	56	59	57	61	64	55
yli 50-v.työttömät	121	125	122	112	105	106	115	110	115	120	121	134	117
tyött.aste (lom. ml.)	18,9	19,5	18,8	17,7	15,6	17,4	18,0	17,2	17,8	17,4	17,7	19,8	18,0
<b>Kainuu</b>													
työttömät (lom. ml.)	5 537	5 401	5 217	5 197	4 842	5 305	5 638	5 217	5 038	5 432	5 759	6 486	5 422
alle 25-v.työttömät	691	672	625	630	612	937	955	738	609	645	686	892	724
pitkäaikaistyöttömät	996	986	983	1 005	1 027	1 058	1 084	1 101	1 128	1 175	1 244	1 302	1 091
yli 50-v.työttömät	2 513	2 524	2 459	2 431	2 257	2 245	2 376	2 335	2 383	2 561	2 644	2 817	2 462
tyött.aste (lom. ml.)	15,5	15,1	14,6	14,5	13,6	14,8	15,8	14,6	14,1	15,2	16,1	18,2	15,2







**NÄKYMIÄ | 2014**

**KAINUUN TYÖLLISYYSKATSAUS**

**Kainuun elinkeino-, liikenne- ja ympäristökeskus**

**Strategia- ja kehitysyksikkö, strategiapäällikkö Juha Puranen**

**[www.ely-keskus.fi](http://www.ely-keskus.fi)**