



Elinkeino-, liikenne- ja
ympäristökeskus

JÄRVI-SUOMEN
maaseudun
YMPÄRISTÖ- JA
ILMASTO-OHJELMA
2020-2027

Esittely

- Järvi-Suomen maaseudun ympäristö- ja ilmasto-ohjelma 2020–2027 tukee *viiden Järvi-Suomen alueen ELY-keskuksen*, Etelä-Savon, Kaakkois-Suomen, Keski-Suomen, Pohjois-Karjalan ja Pohjois-Savon **ilmasto- ja ympäristötoimenpiteiden vaikuttavuuden parantamista** yhteistyön, työnjaon ja voimavarojen kokoamisen kautta.
- Ohjelman pääpaino on maataloudessa, mutta sen ohella paneudutaan metsätalouteen, liiketoimintaan sekä asumiseen.
- Ohjelmassa tunnistetaan alueelle sopivia ja vaikuttavia keinoja ravinnekuormituksen vähentämiseen ja vesistöjen hyvään tilaan, luonnon monimuotoisuuden parantamisen sekä ilmastonmuutokseen sopeutumiseen ja sen hillintään liittyen.

Ohjelman visio

*Järvi-Suomen maaseutu on vesistöltään **puhdas**,
hiilineutraali, luonnoltaan **monimuotoinen ja**
elinvoimainen alue, jonka toimijat ovat ympäristö-
ja ilmastoasioiden ennakkoluulottomia
edelläkävijöitä.*

Ohjelman keskeiset tavoitteet

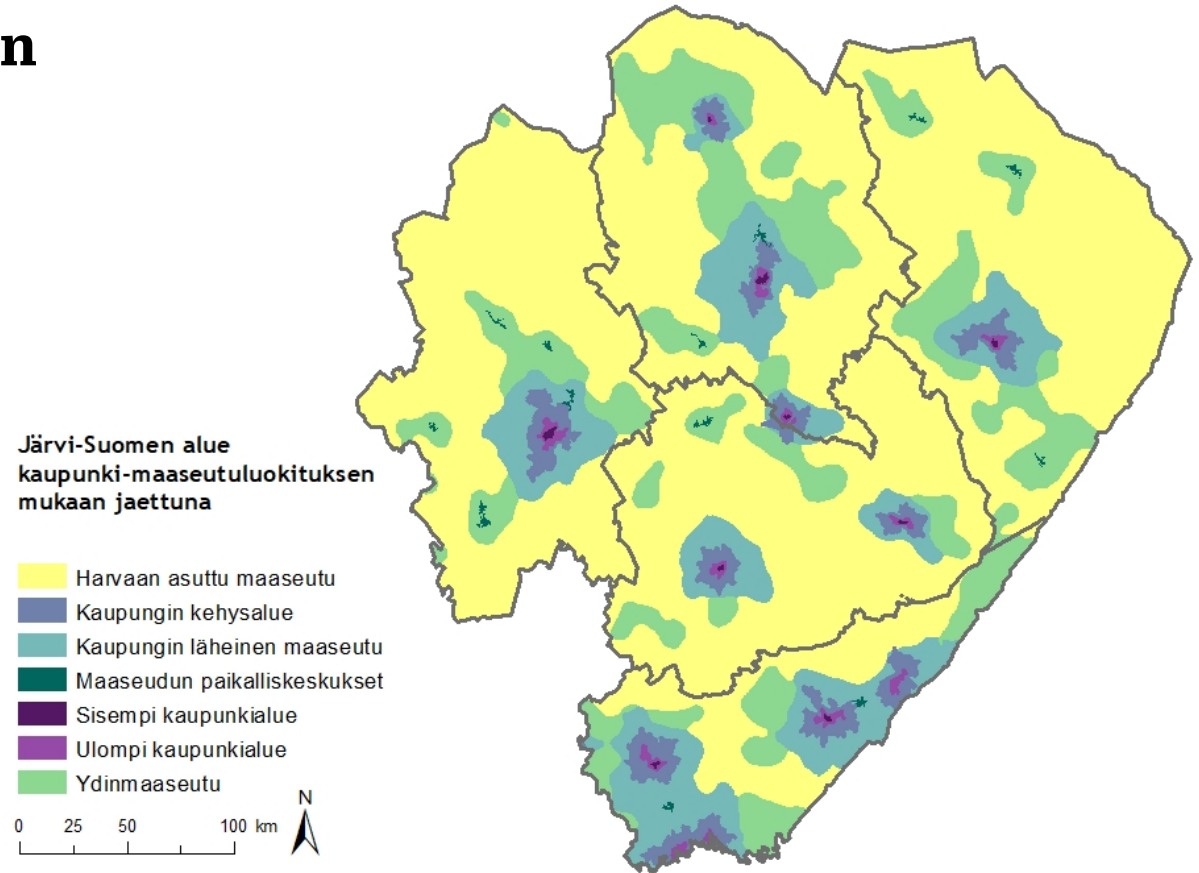
Järvi-Suomen maaseudun ympäristö- ja ilmasto-ohjelmalla on neljä tavoitetta:

- Järvi-Suomen **vesistöjen tila** säilyy vähintään hyvänä tai paranee vähintään hyvälle tasolle.
- Järvi-Suomesta tulee **hiilineutraali**
- Järvi-Suomen **luonnon monimuotoisuus** säilyy tai lisääntyy
- Vastuullinen ja kannattava **liiketoiminta** sekä kestävä **asuminen** lisääntyvät

Ohjelma rakentuu neljän yleistavoitteen alle nimettyihin toimenpiteisiin, jotka on valittu yhteistyössä viiden eri ELY-keskuksen asiantuntijoiden yhteisissä työpajoissa kesällä ja syksyllä 2019. Taustalla vaikuttavat ympäristöön ja ilmastoon liittyvät tarpeet ja kehittämistoiveet.

Järvi-Suomen alueen esittely

- Järvi-Suomen alue kattaa **neljäsosan** Suomen maapinta-alasta.
- Alueella asuu **viidennes** Suomen asukkaista.
- Väestö alueella **1,1 miljoonaa asukasta** (2018)
- Alueen kaikista asukkaista hieman yli puolet asuu **maaseudulla** tai harvaan asutulla maaseudulla.

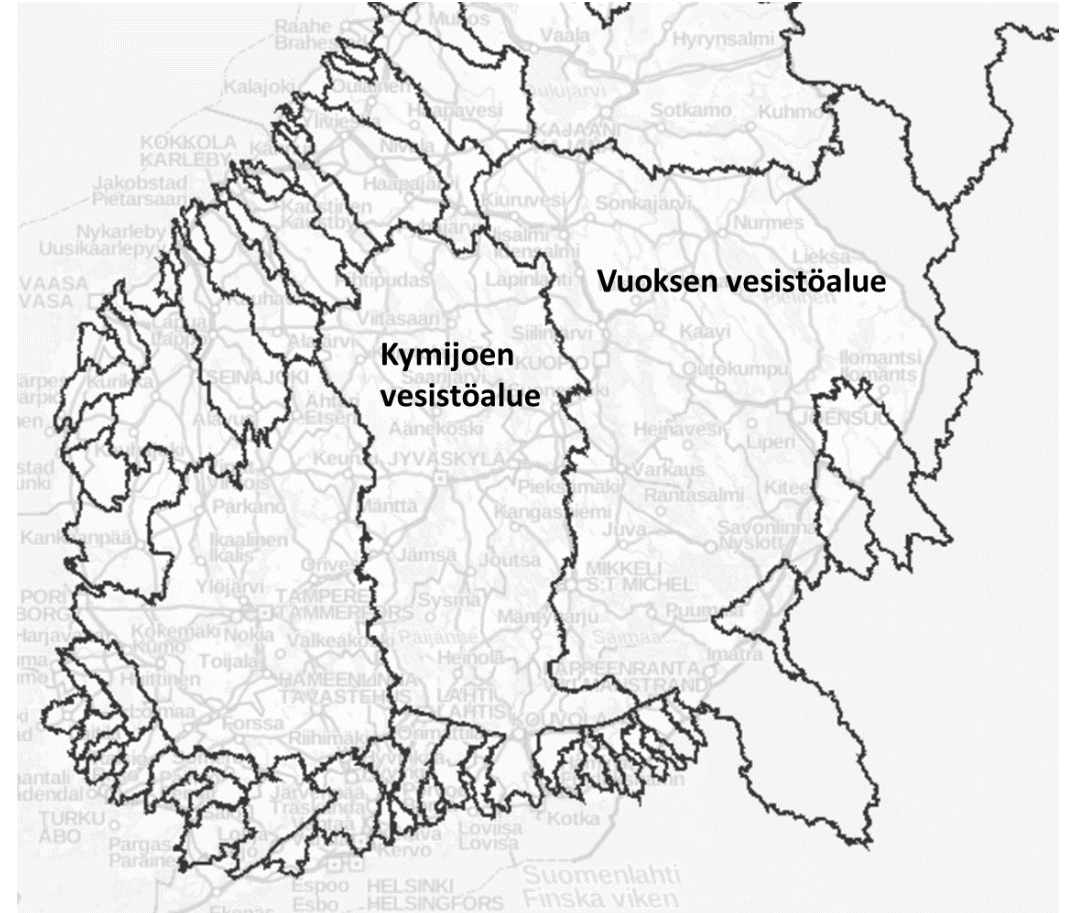


Järvi-Suomen väestö, pinta-ala ja väestötiheys

	Väestö 31.12.2018	Maapinta-ala, km ²	Väestötiheys, as/km ²
Kaakkois-Suomi	302 144	10 476	28,8
Etelä-Savo	144 615	14 256	10,1
Pohjois-Savo	245 602	16 770	14,6
Pohjois-Karjala	162 240	17 761	9,1
Keski-Suomi	275 521	16 703	16,5
Koko maan ELY-alueiden keskiarvo	367 861	20 261	18,2

Vesistöt

- Järvi-Suomi on vesistöiltään Suomen rikkainta seutua.
- Järvi-Suomen vesistöt ovat todella kompleksisia kokonaisuuksia. Eri vesistöjen, järvien ja niiden valuma-alueiden muodostama herkkä dynamiikka on myös yksi selkeästi alueiden taloudellista hyödyntämistä rajoittava tekijä.
- Keskeisiä riskejä ovat maatalouden ja metsätalouden ravinto- ja kiintoainekuormitus, jota ilmastonmuutos voi tulevaisuudessa voimistaa.
- Vesistöt ovat alueen luonnon monimuotoisuuden tärkeä mahdollistaja, ja niiden kestävä hyödyntäminen niin taloudellisesta kuin virkistysnäkökulmastakin on tärkeää Järvi-Suomen tulevaisuuden kannalta.



Metsät ja suot

- Metsät ja suot ovat vesistöjen ohella Järvi-Suomen luonnonmaantieteellinen erityispiirre, ja niiden **taloudellinen merkitys** on alueella huomattava.
- Koko maassa syntyneestä maa-, metsä- ja kalatalouden liikevaihdosta **38 prosenttia** syntyi Järvi-Suomessa (2017)
- Alueen metsien kokonaispuuvaranto on Luonnonvarakeskuksen toteuttaman valtakunnan metsien inventoinnin (VMI12) perusteella yhteensä **880 miljoonaa m³**, joka on *liki puolet* (46 %) koko Suomen metsävaroista.
- Metsien ja soidensuojelulla on Järvi-Suomen maakuntien alueella myös merkittävää vaikuttavuutta. Yhteensä valtion ja yksityisten pysyviä suojelualueita Natura 2000 -alueet mukaan lukien on noin **372 000 hehtaaria**.

Maatalous

- Järvi-Suomi on maamme mittakaavassa merkittävä maatalousalue, johon kuuluu **23,6 %** koko Suomen käytössä olevasta maatalousmaasta.
- Alueen maatalous ja etenkin viljan sekä muiden kasvien viljely painottuu selkeästi Kaakkois-Suomeen sekä Pohjois-Savoon. Tärkeimpänä syynä tälle ovat ennen kaikkea alueiden maaperätekijät, jotka mahdollistavat muuta Järvi-Suomea tehokkaamman viljelystoiminnan.
- Järvi-Suomen maatalouden rakenne painottuu koko maan keskiarvoon verrattuna viljanviljelyn sijasta selkeästi **muiden kasvilajikkeiden** tuotantoon.
- Tärkeä osa alueen maataloustuotannosta muodostuu myös liha- ja lypsykarjataloudesta, erityisesti Pohjois- ja Etelä-Savossa.

Pintavesien tilat ja pohjavedet

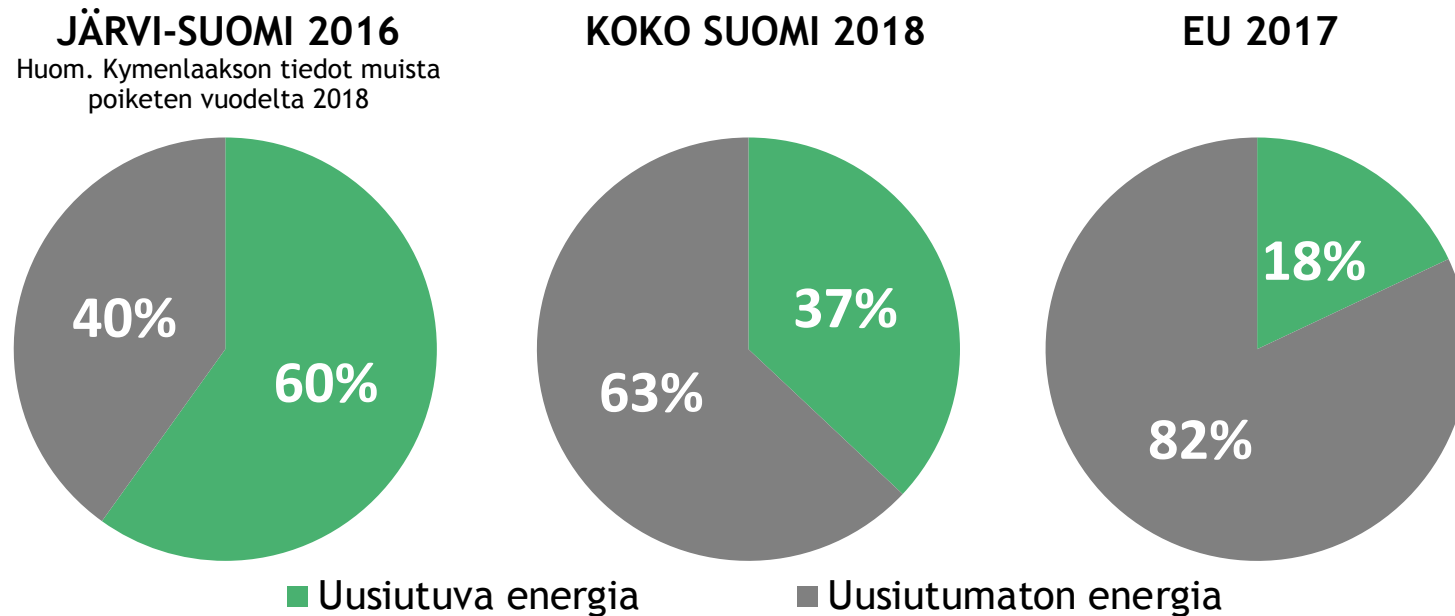
- Pintavesien laatu on Järvi-Suomen alueella yleisesti ottaen **erinomainen tai hyvä**.
- Järvi-Suomen alueella maa- ja metsätaloudesta tuleva *hajakuormitus* on tunnistettu riskitekijä.
- Pintavesien tilan kannalta keskeisin **ongelma on rehevöityminen**, joka aiheutuu pääosin maa- ja metsätalouden sekä jossain määrin haja- ja loma-asutuksen aiheuttamasta hajakuormituksesta. Tämä näkyy erityisesti latvavesistöissä, mutta myös paikoin suurissa, perinteisesti puhtaina pidetyissä vesistöissä nuhraantumiskehityksenä.
- Yhdyskuntien jätevedet ja teollisuus kuormittavat paikoin asutuskeskusten lähivesiä. Myös turvetuotanto aiheuttaa vedenlaatuongelmia etenkin alapuolisissa pienemmissä vesistöissä.

Kasvihuonepäästöt alueella

- Järvi-Suomen alueen kasvihuonepäästöistä **54 prosenttia** eli noin **5 500 kilotonnia** muodostui energiasektorilla, teollisuuden prosesseista ja tuotteiden käytöstä.
- Kotimaan liikenteen päästöt muodostivat **26 prosenttia** päästöistä.
- Maataloussektorin kasvihuonepäästöt vastasivat **15 prosentista** kaikista päästöistä ja jätteiden käsittelysektori **4 prosentista**.
- Maataloussektorin sisällä suurin osa (**47 %**) kasvihuonepäästöistä muodostui maatalousmaalla, **41 prosenttia** muodostui kotieläinten ruoansulatuksesta ja **11 prosenttia** lannankäsittelystä.

Uusiutuva energia

- Järvi-Suomi on Euroopan mittakaavassa energiataseeltaan **poikkeuksellisen ekotehokas** alue



Toimenpiteet

Toimenpiteiden esittely

- Ohjelman neljään eri tavoitteeseen on osoitettu **30 toimenpidettä**
- Näiden lisäksi kaksi toimenpidettä ovat *koko ohjelman läpileikkaavia*
- Monella toimenpiteellä on vaikutusta useamman kuin yhden tavoitteen edistämiseen, ja eri toimenpiteet voivat tukea myös muidenkin toimenpiteiden toteuttamista.

Järvi-Suomen vesistöjen tila säilyy vähintään hyvänä tai paranee vähintään hyvälle tasolle

1. Maan kasvukunnon parantaminen ja ylläpito
2. Peltojen vesitalouden hallinnan parantaminen
3. Valumien estäminen
4. Lannankäsittelyn ja -levityksen edistäminen ja kehittäminen
5. Vesistöjen kunnostus
6. Ekologisesti kestävä metsänhoidon ja metsätalouden edistäminen
7. Ympäristötoimien kohdentamisen parantaminen

Järvi-Suomesta tulee hiilineutraali

8. Kiertotalouden ja agroekologisten symbioosien tukeminen
9. Maatalouden biokaasulaitosten tuki
10. Fossiilisten polttoaineiden käytön vähentäminen
11. Vastuullinen ja eettinen matkailu
12. Kasvinviljelyyn liittyvän hiilensidonnan ja nurmitalouden tukeminen
13. Pitkäaikaisen kasvuston edistäminen turvepelloilla
14. Peltoviljelyn logistiikan kehittäminen tilusjärjestelyitä ja tilojen välistä yhteistyötä edistämällä
15. Puurakentamisen suosiminen

Järvi-Suomen luonnon monimuotoisuus säilyy tai lisääntyy

16. Perinneympäristöjen ja kulttuurimaisemien hoitaminen ja ylläpito
17. Maisemanhoidon tukeminen haja-asutusalueilla
18. Luonnonmukainen tuotannon edistäminen
19. Vieraslajien torjunta ja hävittäminen
20. Ekosysteemipalveluiden turvaaminen
21. Kosteikkojen ylläpitäminen ja hoitaminen
22. Riista- sekä kurki- ja hanhipeltojen perustaminen, ylläpitäminen ja hoitaminen
23. Pölyttäjien elinympäristöjen säilyttäminen ja ylläpitäminen

Vastuullinen ja kannattava liiketoiminta sekä kestävä asuminen lisääntyvät

24. Hajautetun ja uusiutuvan energian tuotannon ja hyödyntämisen edistäminen
25. Kiertotalouden mahdollisuuksien hyödyntäminen
26. Nopeiden tietoliikenneyhteyksien vahvistaminen
27. Ympäristöystävällisen liiketoiminnan edistäminen
28. Vastuullinen, kilpailukykyinen ja resurssitehokas ruokajärjestelmä
29. Laadukkaiden ja monipuolisten lähipalveluiden turvaaminen
30. Kestävän asumisen ja liikkumisen edistäminen

Läpileikkaavat toimenpiteet

31. Uuden teknologian käyttöönotto
32. Viestinnän, koulutuksen ja neuvonnan kohdentaminen

TAVOITE: Järvi-Suomen vesistöjen tila säilyy vähintään hyvänä tai paranee vähintään hyvälle tasolle.

*Järvi-Suomen vesistöjen tilan säilyttämisessä ja parantamisessa keskitytään **karjatalouden** aiheuttaman kuormituksen vähentämiseen, **maatalouden** aiheuttamien ravinnevalumien ja eroosion ehkäisyyn, **metsätalouden** aiheuttamien ravinnevalumien ehkäisyyn, **turvemaiden** ravinnevalumien vähentämiseen, **vesistöjen** kunnostukseen sekä valuma-aluekohtaiseen vesiensuojeluun.*

Vesistöjen tilan parantamisessa tärkeitä toimenpiteitä ovat maan kasvukunnon parantaminen ja ylläpito sekä lannan käsittelyyn ja levitykseen liittyvät toimet. Tärkeinä toimenpiteinä vesistöjen tilan parantamiseksi nähdään valuma-aluekohtainen pilotointi, kosteikot ja nurmiviljely. Maataloustuotannon ympäristötoimien kohdentamista parannetaan tunnistamalla herkkiä alueita yhdistelemällä tietokantatietoja peltolohkotasolla.

TAVOITE: Järvi-Suomesta tulee hiilineutraali

Järvi-Suomen hiilineutraaliutta edistetään tukemalla **kasvihuonekaasupäästöjen** vähentämistä, **uusiutuvien energialähteiden** käyttöosuuden kasvattamista, **kiertotaloutta**, **nurmitaloutta** ja **kasvinviljelyyn** liittyvää hiilensidontaa. Myös **asumisen** ja **liikenteen** energiatehokkuutta parantamalla edistetään hiilineutraaliutta.

Hiilineutraaliudella tarkoitetaan suppeasti määriteltynä hiilidioksidipäästöjen vähentämistä nollaan tai päästöjen tasapainottamista. Esimerkiksi hiilineutraalissa ruokajärjestelmässä ruoantuotanto häiritsee luonnontasapainotiloja mahdollisimman vähän, ja varmistetaan, että hiili- ja ravinnevarat kierrätetään tuotantojärjestelmässä huolellisesti. Hinku-verkoston kunnat ovat sitoutuneet vähentämään kasvihuonepäästöjään **80 prosentilla** vuoden 2007 tasosta vuoteen 2035 mennessä. Järvi-Suomen kunnista 16 on mukana Hinku-verkostossa. Etelä-Karjalan maakunta on myös Suomen ensimmäisiä Hinku-maakuntia.

TAVOITE: Järvi-Suomen luonnon monimuotoisuus säilyy tai lisääntyy

*Järvi-Suomen luonnon monimuotoisuuden säilyttämisen kannalta tärkeää ovat lajiston köyhtymisen ja luontotyyppien **uhanalaistumisen pysähtyminen**, monimuotoisen luonnon **saavutettavuuden parantuminen** sekä **monimuotoisuuden lisääntyminen** paitsi maaseudulla niin myös asutuskeskuksissa.*

Luonnon monimuotoisuutta tulisi edistää erityisesti laiduntamisen, luonnonmukaisen viljelyn, sekä maisemanhoidon ja perinnebiotooppien kautta. Lisäksi eliöstön tasapainoisuutta tulee lisätä muun muassa vieraslajien torjunnan ja ekosysteemipalvelujen turvaamisen avulla.

TAVOITE: Vastuullinen ja kannattava liiketoiminta sekä kestävä asuminen lisääntyvät

*Järvi-Suomen vastuullisen ja kannattavan liiketoiminnan ja kestäväen asumisen lisääntymistä kehitetään erityisesti ympäristöystävällisen liiketoiminnan **edistämiseen**, toimivien lähipalvelujen **turvaamiseen** sekä **tiedotukseen** ja **brändäykseen** liittyvien toimien kautta.*

Vastuullisen ja kannattavan liiketoiminnan sekä kestäväen asumisen tavoitteeseen pyritään edistämällä hajautetun ja uusiutuvan energian tuotantoa ja hyödyntämistä sekä ympäristöystävällistä liiketoimintaa. Laadukkaat ja monipuoliset lähipalvelut nähdään myös tärkeinä toimina.

Läpileikkaavat toimenpiteet

Uuden teknologian käyttöönotto

Uusien teknologioiden (esim. viljelytekniikat, lannoitustekniikat, energian- ja lämmöntuotanto- ja käyttöjärjestelmät) käyttöönotto sekä hyödyntäminen ovat keskeisessä roolissa ohjelman tavoitteiden saavuttamisessa. Uuden teknologian kehittämistä ja käyttöönottoa tuetaan ohjelman tavoitteita edistävissä toiminnoissa.

Viestinnän, koulutuksen ja neuvonnan kohdentaminen

Ohjelman toteutuksessa viestinnällä, sekä koulutus- ja neuvontatoimenpiteillä on keskeinen merkitys. Tiedotusta, koulutusta ja neuvontaa kohdennetaan keskeisille sidosryhmille ohjelmakauden aikana. Lisäksi kohdentamisessa huomioidaan ohjelman tavoitteiden kannalta oleellinen sisältö. Keskeisiä sidosryhmiä ovat maanviljelijät, metsänomistajat, alueen vakituiset ja vapaa-ajan asukkaat sekä muut alueen toimijat kuten yritykset, koulutuslaitokset ja alueella vierailevat matkailijat.

Ohjelman toteutus, vastuunjako ja seuranta

- Ohjelman **toimeenpanossa** kaikki viisi ELY-aluetta tekevät aktiivista yhteistyötä sekä toiminnan että hallinnon tasolla.
- Ohjelman laadinnan yhteydessä on esitetty, että ohjelmalle palkataan **koordinaattori** esimerkiksi teknisen tuen rahoituksella. Koordinaation tarkemmasta toteutuksesta päätetään ohjelman toteutuksen alkaessa.
- Ohjelman toteutuksen tueksi nimetään vähintään kahdesti vuodessa kokoontuva **ohjausryhmä**, jossa on edustajat jokaiselta ELY-alueelta. Ohjelmaan liittyvää viestintää jatketaan ELY-keskusten ylläpitämällä ohjelmisivulla.