



Elinkeino-, liikenne- ja
ympäristökeskus



TE-palvelut
tjänster | services

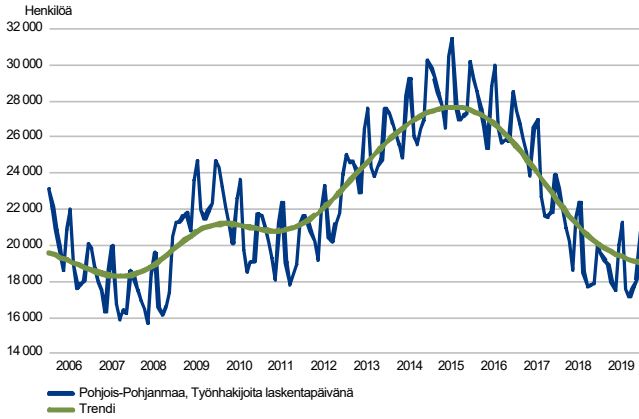
POHJOIS-POHJANMAA

Työllisyyskatsaus

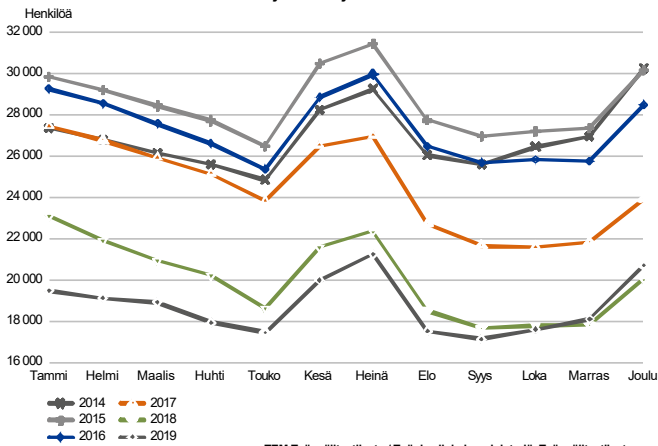
Joulukuu 2019

Työttömät työnhakijat

TYÖTTÖMÄT TYÖNHAKIJAT KUUKAUSITTAIN JA TRENDI
Pohjois-Pohjanmaa



TYÖTTÖMÄT TYÖNHAKIJAT, KUUKAUSIVERTAILU
Pohjois-Pohjanmaa

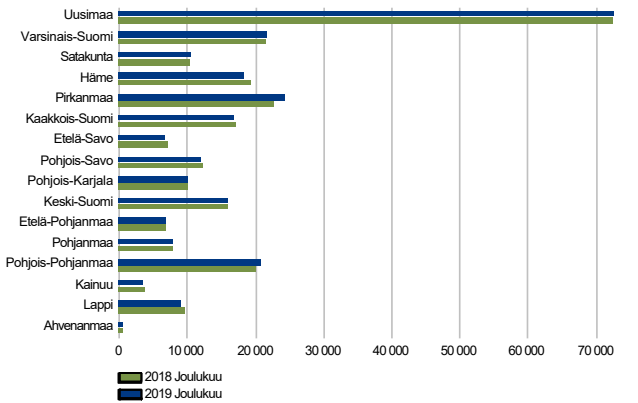


Työttömiä 700 enemmän kuin vuosi sitten

Pohjois-Pohjanmaan TE-toimistossa oli joulukuun lopussa 20 700 työtöntä työnhakijaa, mikä on 700 enemmän kuin vuotta aiemmin. Marraskuusta työttömien määrä lisääntyi 2 600:lla. Kokoaikaisesti lomautettujen määrä nousi vuoden takaiseen verrattuna 1 000:lla, marraskuusta lomautettujen määrä kasvoi 600:lla. Työttömistä ulkomaan kansalaisia oli 850, mikä on lähes 100 enemmän kuin vuosi sitten. Ulkomaalaisista työttömistä EU/ETA-maiden kansalaisia oli 200. Ulkomaan kansalaisten työttömyysaste oli 23,5 %.

Työttömät työnhakijat seutukunnittain

TYÖTTÖMÄT TYÖNHAKIJAT
ELY-keskuksittain



TEM Työnvälitystilasto / Työ- ja elinkeinoministeriö, Työnvälitystilasto

Koko maassa 1 200 työtöntä enemmän kuin vuosi sitten

Työttömiä työnhakijoita oli koko maassa 1 200 (0,5 %) enemmän kuin vuosi sitten. Työttömien määrä kasvoi useimpien elinkeino-, liikenne- ja ympäristökeskusten (ELY) alueilla viime vuoden joulukuuhun verrattuna. Työttömien määrä väheni kuudella ELY-alueella, eniten vähennystä oli Etelä-Savossa ja Kainuussa (molemmilla alueilla -6 %). Pohjois-Pohjanmaalla työttömiä työnhakijoita oli 20 700, mikä on 3,4 % enemmän kuin vuosi sitten.

Työttömien osuus työvoimasta (työttömyysaste) oli joulukuun lopussa koko maassa 9,8 % ja Pohjois-Pohjanmaalla 11,1 %. Manner-Suomessa työttömyysaste vaihteli Pohjanmaan 6,8 %:sta Pohjois-Karjalan 14 %:iin.

Pohjois-Pohjanmaalla työttömien määrä lisääntyi lähes kaikilla seuduilla, suhteellisesti eniten lisäystä oli Raahen, Nivala-Haapajärven ja Ylivieskan seuduilla. Ainoastaan Koillismaan seudulla työttömien määrä väheni vuoden takaisesta. Oulun sekä Haapaveden-Siikalatvan seuduilla työttömien määrä oli viime vuoden tasolla. Alhaisin työttömyysaste oli Ylivieskan seudulla (9,6 %), korkein Oulunkaaren ja Raahen seuduilla (12,4 %).

Työttömät työnhakijat ja avoimet työpaikat TE-toimistossa seutukunnittain

Seutukunta	Työttömät työnhakijat			Muutos Joulu 2019 Joulu 2018	Työttömistä työn- hakijoista lomautetut	Työttömien työn- hakijoiden osuus työvoimasta	Avoimet työpaikat			Muutos Joulu 2019 Joulu 2018		
	Joulu 2019	Marras 2019	Joulu 2018				Joulu 2019	Marras 2019	Joulu 2018			
Oulu	13 464	11 723	13 484	-20	0	1 046	11,4	2 662	2 796	1 812	850	47
Oulunkaari	1 181	986	1 158	23	2	151	12,4	152	122	92	60	65
Raaha	1 697	1 564	1 287	410	32	363	12,4	445	223	513	-68	-13
Haapavesi-Siikalatva	564	540	563	1	0	98	9,7	98	87	72	26	36
Nivala-Haapajärvi	1 138	973	1 014	124	12	195	9,8	80	108	75	5	7
Ylivieska	1 815	1 576	1 670	145	9	351	9,6	232	326	222	10	5
Koillismaa	882	775	888	-6	-1	125	10,7	149	240	133	16	12
Pohjois-Pohjanmaa	20 741	18 137	20 064	677	3	2 329	11,1	3 818	3 902	2 919	899	31

Työttömät työnhakijat kunnittain

Useimmissa Pohjois-Pohjanmaan kunnissa työttömien määrä lisääntyi viime vuoden joulukuuhun verrattuna; suhteellisesti eniten lisäystä oli Merijärvellä ja Raahessa. Oulussa työttömiä työnhakijoiden määrä (11 700) oli sama kuin vuosi sitten.

Kunnittain alhaisimmat työttömyysasteet olivat Hailuodossa (6,4 %), Limingassa (7,1 %), Reisjärvellä (7,7 %) ja Kalajoella (7,8 %). Korkeimmat työttömyysasteet olivat Taivalkoskella (13,8 %), Raahessa (13,4 %) ja Vaalassa (13,1 %). Oulussa työttömyysaste oli 12,0 %, mikä on sama kuin vuosi sitten.

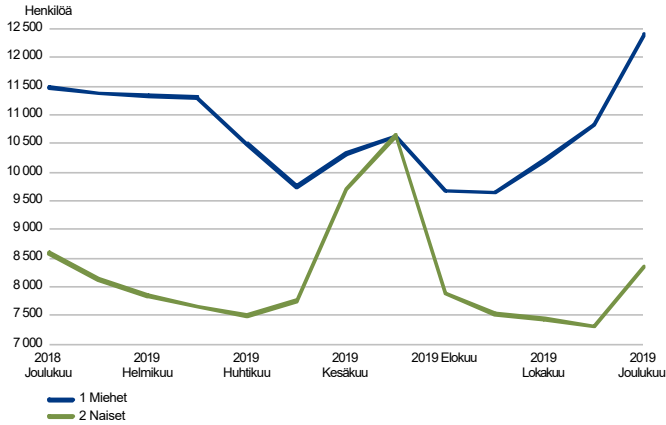
Joulukuun lopussa Pohjois-Pohjanmaalla avoinna olleista työpaikoista reilusti yli puolet (2 400) oli Oulussa, seuraavaksi eniten avoimia työpaikkoja oli Raahessa ja Kuusamossa.

Työttömät työnhakijat ja avoimet työpaikat TE-toimistossa kunnittain

Kunta	Työttömät työnhakijat			Muutos		Työttömistä työnhakijoista lomautetut		Työttömien työnhakijoiden osuus työvoimasta		Muutos		
	Joulu 2019	Marras 2019	Joulu 2018	Joulu 2019	Joulu 2018	Joulu 2019	Joulu 2018	Joulu 2019	Marras 2019	Joulu 2018	Joulu 2019	Joulu 2018
	Työttömät työnhakijat			Muutos		Työttömistä työnhakijoista lomautetut		Työttömien työnhakijoiden osuus työvoimasta		Muutos		
Alaveska	92	76	86	6	7	26	8,4	...	7
Haapajärvi	293	229	244	49	20	61	9,7	28	34	25	3	12
Haapavesi	261	233	256	5	2	37	9,0	59	36	28	31	111
Hailuoto	24	21	28	-4	-14	...	6,4	5
I	533	427	505	28	6	72	12,6	42	52	27	15	56
Kalajoki	428	357	423	5	1	84	7,8	51	67	38	13	34
Kempele	681	567	704	-23	-3	87	8,2	90	98	50	40	80
Kuusamo	652	562	664	-12	-2	100	9,9	135	229	116	19	16
Kärsämäki	121	114	107	14	13	14	11,7	10	9	15	-5	-33
Liminka	305	279	290	15	5	38	7,1	32	39	44	-12	-27
Lumijoki	66	58	77	-11	-14	10	8,0	...	5	6
Merijärvi	51	46	27	24	89	10	11,9	0
Muhos	414	338	363	51	14	51	10,8	135	53	36	99	275
Nivala	410	350	355	55	15	84	9,2	32	51	22	10	45
Oulainen	372	342	315	57	18	83	11,9	58	51	33	25	76
Oulu	11 727	10 253	11 767	-40	0	803	12,0	2 378	2 570	1 662	716	43
Pudasjärvi	391	325	379	12	3	65	12,9	93	55	54	39	72
Pyhäjoki	112	96	113	-1	-1	26	8,8	41	24	25	16	64
Pyhäjärvi	227	206	239	-12	-5	23	11,5	5	11	9	-4	-44
Pyhäntä	67	61	72	-5	-7	23	10,0	21	30	21	0	0
Raahe	1 376	1 298	1 007	369	37	285	13,4	390	178	476	-86	-18
Reisjärvi	87	74	69	18	26	13	7,7	5
Sievi	164	137	170	-6	-4	28	8,4	19	60	28	-9	-32
Siikajoki	209	170	167	42	25	52	9,7	14	21	12	2	17
Siikalatva	236	246	235	1	0	38	10,5	18	21	23	-5	-22
Taivalkoski	230	213	224	6	3	25	13,8	14	11	17	-3	-18
Tyrnävä	247	207	255	-8	-3	54	8,8	19	30	12	7	58
Utajärvi	110	91	117	-7	-6	8	10,0	7	5
Vaala	147	143	157	-10	-6	6	13,1	10	10	7	3	43
Ylivieska	708	618	649	59	9	120	10,3	99	140	120	-21	-17
Pohjois-Pohjanmaa	20 741	18 137	20 064	677	3	2 329	11,1	3 818	3 902	2 919	899	31

Työttömät työnhakijat sukupuolen ja ikäryhmän mukaan

TYÖTTÖMÄT TYÖNHAKIJAT SUKUPUOLEN MUKAAN
Pohjois-Pohjanmaa

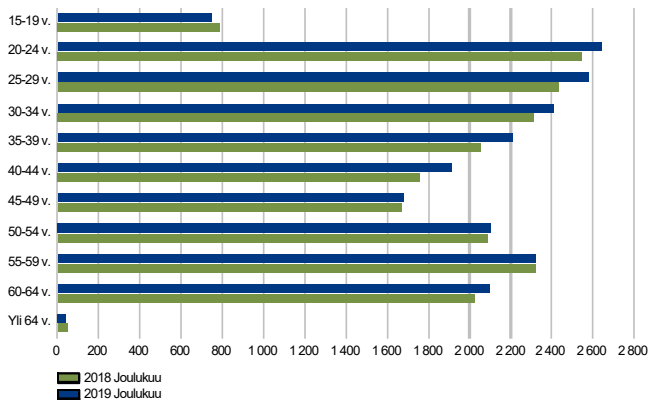


TEM Työnvälitystilasto / Työ- ja elinkeinoministeriö, Työnvälitystilasto

Naisten työttömyys hieman alempi kuin vuosi sitten, miehillä työttömyys lisääntyi

Joulukuun lopussa miehiä oli työttömänä 12 400 ja naisia 8 300. Marraskuusta työttömänä olevien miesten määrä kasvoi 1 600:lla ja naisten määrä noin 1 000:lla. Vuoden takaiseen verrattuna työttömien naisten määrä väheni 200:lla (-3 %), kun taas työttömien miesten määrä kasvoi 900:lla (8 %).

TYÖTTÖMÄT TYÖNHAKIJAT IKÄRYHMÄN MUKAAN
Pohjois-Pohjanmaa



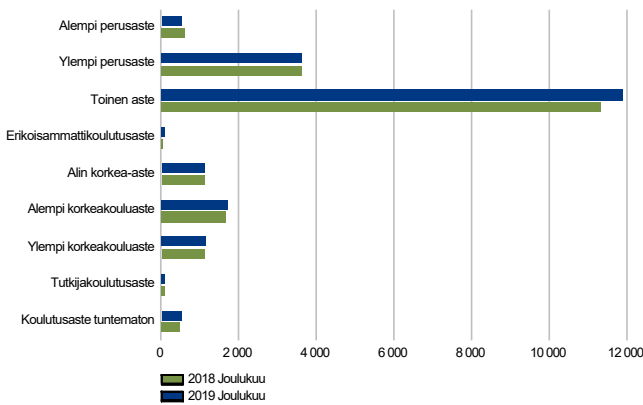
TEM Työnvälitystilasto / Työ- ja elinkeinoministeriö, Työnvälitystilasto

Työttömyys lisääntyi lähes kaikissa ikäryhmissä

Vuoden takaiseen verrattuna työttömien työnhakijoiden määrä lisääntyi suhteellisesti eniten 40-44 -vuotiaiden (9 %), 35-39 -vuotiaiden (7 %) sekä 25-29 -vuotiaiden (6 %) ikäryhmissä. Alle 25-vuotiaiden sekä yli 50-vuotiaiden ikäryhmissä työttömien määrä lisääntyi hieman (noin 100) viime vuoden joulukuuhun verrattuna. Työttömien määrä väheni yli 64-vuotiaiden, alle 20-vuotiaiden sekä 55-59 -vuotiaiden ikäryhmissä.

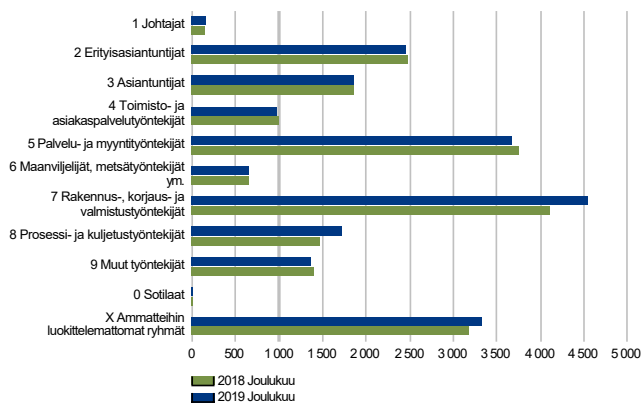
Työttömät työnhakijat koulutusasteen ja ammattiryhmän mukaan

TYÖTTÖMÄT TYÖNHAKIJAT KOULUTUSASTEITTAIN
Pohjois-Pohjanmaa



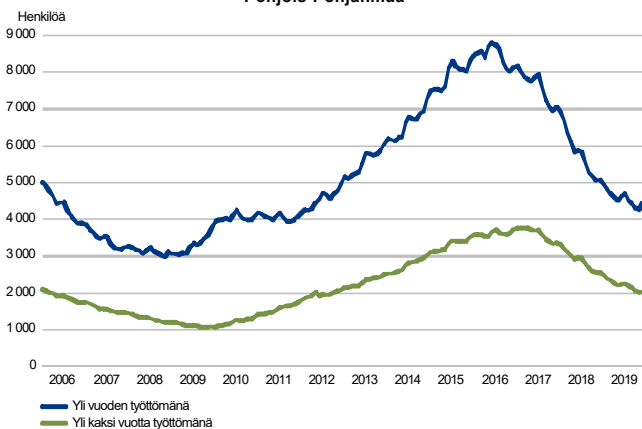
TEM Työnvälitystilasto / Työ- ja elinkeinoministeriö, Työnvälitystilasto

TYÖTTÖMÄT TYÖNHAKIJAT AMMATTIRYHMITTÄIN
Pohjois-Pohjanmaa



TEM Työnvälitystilasto / Työ- ja elinkeinoministeriö, Työnvälitystilasto

PITKÄAIKAISTYÖTTÖMÄT KUUKAUDEN LOPUSSA
Pohjois-Pohjanmaa



TEM Työnvälitystilasto / Työ- ja elinkeinoministeriö, Työnvälitystilasto

Työttömyys kasvoi lähes kaikilla koulutusasteilla

Koulutusasteittain tarkasteltuna joulukuun lopussa työttömänä oli eniten (12 000) keskiasteen (toinen aste ja erikoisammattikoulutusaste yhteensä) koulutuksen suorittaneita. Seuraavaksi eniten työttömiä oli ylempään perusasteen (3 600) ja alemman korkeakouluasteen (1 700) suorittaneiden ryhmissä.

Vuoden takaiseen verrattuna työttömien määrä kasvoi lähes kaikilla koulutusasteilla. Suhteellisesti eniten (8 %) työttömyys lisääntyi koulutusasteeltaan tuntemattomien ryhmässä. Työttömien määrä väheni ainoastaan alemman perusasteen koulutuksen suorittaneiden ryhmässä (-14 %).

Työttömyys väheni kuudessa ammattiryhmässä

Ammattiryhmittäin tarkasteltuna eniten työttömänä oli rakennus-, korjaus- ja valmistustyöntekijöiden (4 500), palvelu- ja myyntityöntekijöiden (3 700) sekä ammatteihin luokittelemattomien (3 300) ryhmiin kuuluvia.

Edellisen vuoden joulukuuhun verrattuna työttömyys laski kuudessa ammattiryhmässä: sotilaiden, muiden työntekijöiden, palvelu- ja myyntityöntekijöiden, toimisto- ja asiakaspalvelutyöntekijöiden, erityisasiantuntijoiden sekä maanviljelijöiden/metsätyöntekijöiden ammattiryhmissä. Työttömien määrä lisääntyi eniten rakennus-, korjaus- ja valmistustyöntekijöiden (400 henkilöä), prosessi- ja kuljetustyöntekijöiden (200) sekä ammatteihin luokittelemattomien (reilu 100) ammattiryhmissä.

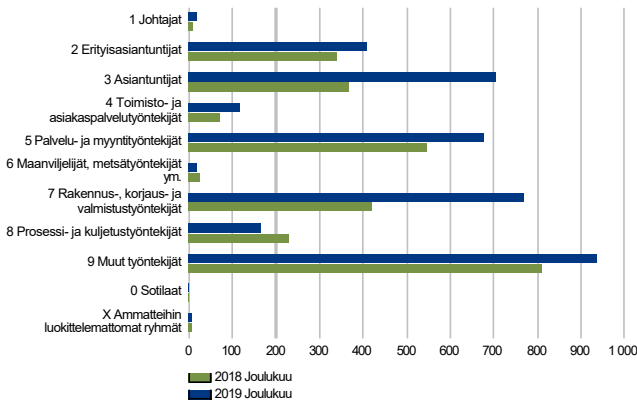
Naisten pitkäaikaistyöttömyys väheni miehiä enemmän

Joulukuun lopussa pitkäaikaistyöttömiä (yli vuoden yhtäjaksoinen työttömyys) oli 4 500, mikä on 600 (-12 %) vähemmän kuin vuosi sitten. Marraskuusta pitkäaikaistyöttömien määrä kuitenkin nousi 200:lla. Pitkäaikaistyöttömistä naisia oli 1 700 ja miehiä 2 800. Naisten määrä väheni 400:lla (-19 %) ja miesten määrä 200:lla (-8 %) vuoden takaisesta.

Yli kaksi vuotta yhtäjaksoisesti työttömänä olleita oli Pohjois-Pohjanmaalla joulukuun lopussa 2 000, mikä on 500 henkilöä (-20 %) vähemmän kuin vuosi sitten.

Avoimet työpaikat

UUDET AVOIMET TYÖPAIKAT
Pohjois-Pohjanmaa



TEM Työnvälitystilasto / Työ- ja elinkeinoministeriö, Työnvälitystilasto

Avoimia työpaikkoja yli 8 000

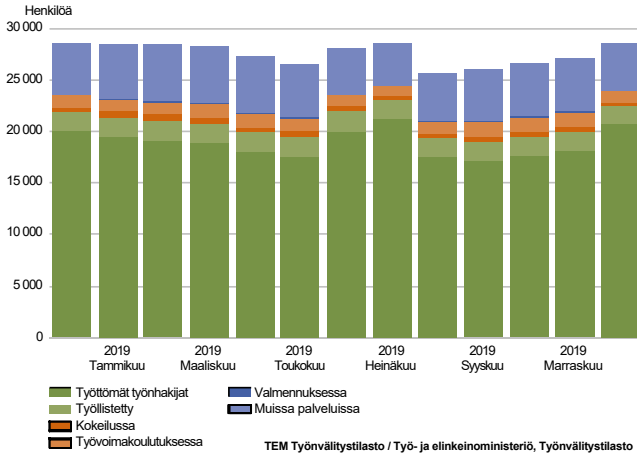
Joulukuussa ilmoitettiin TE-toimistoon avoimeksi 3 800 uutta työpaikkaa, mikä on 1 000 (35 %) enemmän kuin vuosi sitten. Kaikkiaan TE-toimistossa oli avoinna 8 000 työpaikkaa eli lisäystä oli 2 400 (44 %) vuoden takaiseen verrattuna.

Ammattiryhmittäin tarkasteltuna määrällisesti eniten uusia avoimia työpaikkoja oli muiden työntekijöiden ammattiryhmälle (yht. 900 paikkaa, mm. rakennusapulaiset, muut palvelutyöntekijät, siivoustyöntekijät), rakennus-, korjaus- ja valmistustyöntekijöille (yht. 800 paikkaa, mm. rakennustyöntekijät, kirvesmiehet), asiantuntijoille (yht. 700 paikkaa, mm. sairaanhoitajat, myyntineuvottelijat) sekä palvelu- ja myyntityöntekijöille (700 paikkaa, mm. lähihoitajat, myyjät).

Uudet avoimet työpaikat olivat lisääntyneet lähes kaikissa ammattiryhmissä: eniten rakennus-, korjaus- ja valmistustyöntekijöiden (350) sekä asiantuntijoiden (300) ryhmissä. Uusien työpaikkojen määrä oli vähentynyt viime vuodesta ammatteihin luokittelemattomien, prosessi- ja kuljetustyöntekijöiden sekä maanviljelijöiden/metsätyöntekijöiden ryhmissä.

Palvelut

LAAJA TYÖTTÖMYYS Pohjois-Pohjanmaa

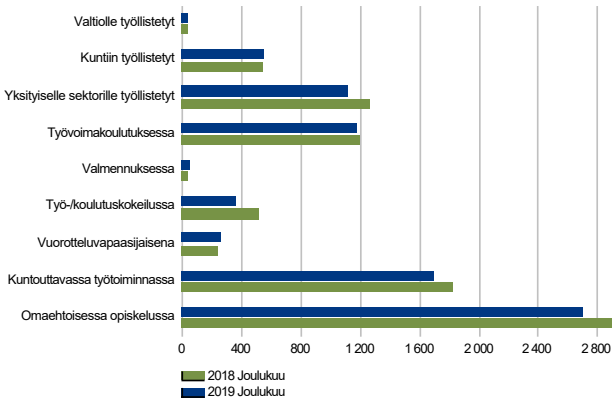


Palveluissa vajaa 8 000 osallistujaa

Joulukuun lopussa aktiivointiasteeseen laskettavien palveluiden piirissä oli 7 950 henkilöä, mikä on 600 vähemmän kuin vuotta aiemmin. Palveluihin osallistujista naisia oli 4 050 ja miehiä 3 900. Aktiivointiaste oli joulukuun lopussa 27,7 %, mikä on 2,2 prosenttiyksikköä alempi kuin vuosi sitten.

Laaja työttömyys (työttömien työnhakijoiden ja palveluissa olleiden yhteismäärä) oli joulukuun lopussa 28 700, mikä on suunnilleen sama kuin vuotta aiemmin.

PALVELUISSA Pohjois-Pohjanmaa



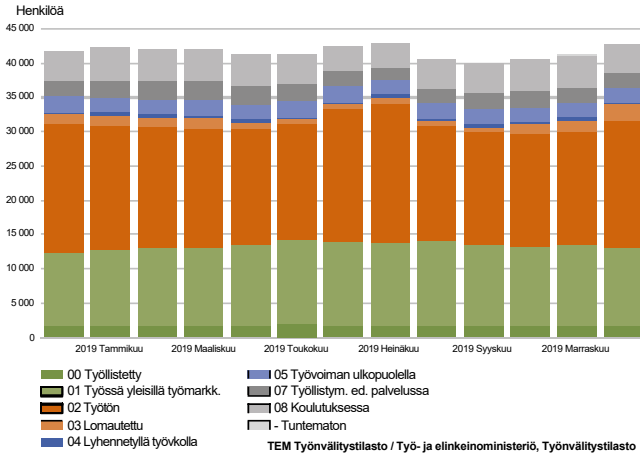
Koulutus käytetyin palvelumuoto, omaehtoisesti opiskelevien määrä väheni edellisvuodesta

Palveluittain tarkasteltuna eniten osallistujia (3 900) oli koulutuksessa, joista omaehtoisesti työttömyysetuudella opiskelevia oli 2 700 ja työvoimakoulutuksessa oli 1 200 henkilöä. Kuntouttavaan työtoimintaan osallistujia oli 1 700, samoin kuin työllistettynä yksityiselle ja julkiselle sektorille oli yhteensä 1 700 henkilöä. Lisäksi työ- ja koulutuskokeiluissa, vuorotteluvapaasijaisina sekä työnhaku- ja uravalmennuksessa oli yhteensä noin 650 osallistujaa.

Vuorotteluvapaasijaisuuksia ja valmennuksia lukuun ottamatta muissa palveluissa osallistujien määrä väheni viime vuodesta; eniten vähennystä oli omaehtoisesti opiskelleiden (-200) sekä kokeiluihin osallistujien (-150) määrissä.

Kaikki työnhakijat

TYÖNHAKIJAT RYHMITÄIN
Pohjois-Pohjanmaa



Työnhakijoiden kokonaismäärä kasvoi

Joulukuun lopussa Pohjois-Pohjanmaan TE-toimistossa oli asiakkaana kaikkiaan 42 800 työnhakijaa, mikä on 900 enemmän kuin vuotta aiemmin. Työnhakijoista miehiä oli 21 900 ja naisia noin 20 900. Työnhakijoista suurin ryhmä on työttömät työnhakijat, joita Pohjois-Pohjanmaalla oli 20 7000. Työttömistä työnhakijoista kokoaikaisesti lomautettuja oli 2 300 ja lyhennettyä työviikkoa tekeviä oli 450. Edellisvuoden joulukuuhun verrattuna lomautettujen määrä lisääntyi 900:lla ja lyhennettyä työviikkoa tekevien määrä lisääntyi 100:lla.

Työnhakijoista työssä olevia oli 13 200, joista 11 500 oli yleisillä työmarkkinoilla ja 1 700 työ- ja elinkeinohallinnon palveluilla työllistettynä. Työssä olevia työnhakijoita oli joulukuun lopussa 700 enemmän kuin vuosi sitten. Työvoiman ulkopuolella olevia työnhakijoita oli 8 400, joista työllistymistä edistävissä palveluissa oli 2 000 ja koulutuksessa 4 200.

Yhteenvetotaulukko

TYÖLLISYYSTILANNE 2019 JOULUKUUN LOPUSSA (I) JA
TOIMISTOJEN TOIMINTA JOULUKUUN AIKANA (II)
ELY-KESKUS: POHJOIS-POHJANMAA

I TILANNE KUUKAUDEN LOPUSSA	Joulu-19	Joulu-18	MUUTOS LKM.	MUUTOS %
A. TYÖNHAKIJAT				
1. Työttömät työnhakijat	20 741	20 064	677	3,4
joista kokoaikaisesti lomautetut	2 329	1 358	971	71,5
2. Lyhennetyllä työviikolla	452	377	75	19,9
3. Työssä olevat yhteensä	13 163	12 429	734	5,9
joista yleisillä työmarkkinoilla	11 485	10 741	744	6,9
joista työllistettynä	1 678	1 688	-10	-0,6
4. Työvoiman ulkopuolella	8 425	8 986	-561	-6,2
joista työllistymistä edistävässä palvelussa	1 980	2 242	-262	-11,7
joista koulutuksessa	4 249	4 457	-208	-4,7
1-4 Kaikki työnhakijat yhteensä	42 781	41 856	925	2,2
B. TYÖVOIMAN KYSYNTÄ				
1. Avoimet työpaikat yhteensä	3 818	2 919	899	30,8
joista yli kuukauden avoinna olleet	1 401	1 059	342	32,3
joista yli 2 kuukautta avoinna olleet	994	675	319	47,3
C. PALVELUISSA				
1. Valtiolle työllistetyt	41	35	6	17,1
2. Kuntiin työllistetyt	556	546	10	1,8
3. Yksityiselle sektorille työllistetyt	1 116	1 268	-152	-12,0
1-3 Työllistetyt yhteensä	1 713	1 849	-136	-7,4
4. Työvoimakoulutuksessa	1 171	1 196	-25	-2,1
5. Valmennuksessa	46	44	2	4,5
6. Työ-/koulutuskokeilussa	362	516	-154	-29,8
7. Vuorotteluvapaasijaisena	259	237	22	9,3
8. Kuntouttavassa työtoiminnassa	1 701	1 818	-117	-6,4
9. Omaehtoisessa opiskelussa	2 697	2 911	-214	-7,4
1-9 Palveluissa yhteensä	7 949	8 571	-622	-7,3
D. TYÖTTÖMYYDEN RAKENNE				
1. Työttömät naiset	8 348	8 592	-244	-2,8
2. Työttömät miehet	12 393	11 472	921	8,0
3. Alle 25-vuotiaat työttömät	3 396	3 333	63	1,9
4. Yli 50-vuotiaat työttömät	6 560	6 492	68	1,0
5. Pitkäaikaistyöttömät	4 455	5 080	-625	-12,3
6. Ulkomaalaiset työttömät	852	791	61	7,7
E. TOIMEENTULOTURVA				
1. Työttömiä työttömyyskassojen jäseniä	8 920	7 907	1 013	12,8
II TOIMINTA KUUKAUDEN AIKANA				
1. Työttömät työnhakijat	22 587	21 628	959	4,4
2. Muut työnhakijat	21 678	21 585	93	0,4
1-2 Työnhakijat yhteensä	44 265	43 213	1 052	2,4
3. Kuukauden kaikki työpaikat	8 024	5 592	2 432	43,5
Kuukauden uudet työpaikat	3 827	2 828	999	35,3
Täyttyneet työpaikat	1 149	448	701	156,5
joista toimiston hakijalla täyttyneet	304	232	72	31,0
Työpaikan hakuaika päättynyt tai hakijoita riittävästi	2 751	2 190	561	25,6
Työpaikka peruutettu tai ei pystytty täyttämään	469	102	367	359,8
4. Alkaneet työttömyysjaksot	4 970	4 493	477	10,6
5. Päättyneet työttömyysjaksot	2 588	2 158	430	19,9
6. Uudet työllistämiset	155	189	-34	-18,0
7. Aloittanut työvoimakoulutuksen	98	194	-96	-49,5

Ulkomaalaisten yhteenvetotaulukko

ULKOMAALAISTEN TYÖLLISYYSTILANNE 2019 JOULUKUUN LOPUSSA (I) JA
TOIMISTOJEN TOIMINTA JOULUKUUN AIKANA (II)
ELY-KESKUS: POHJOIS-POHJANMAA

I TILANNE KUUKAUDEN LOPUSSA	Joulu-19	Joulu-18	MUUTOS LKM.	MUUTOS %
A. TYÖNHAKIJAT				
1. Työttömät työnhakijat	852	791	61	7,7
joista kokoaikaisesti lomautetut	38	24	14	58,3
2. Lyhennetyllä työviikolla	...	7
3. Työssä olevat yhteensä	679	603	76	12,6
joista yleisillä työmarkkinoilla	594	533	61	11,4
joista työllistettynä	85	70	15	21,4
4. Työvoiman ulkopuolella	1 557	1 621	-64	-3,9
joista työllistymistä edistävässä palvelussa	107	167	-60	-35,9
joista koulutuksessa	1 277	1 293	-16	-1,2
1-4 Kaikki työnhakijat yhteensä	3 092	3 022	70	2,3
C. PALVELUISSA				
1. Valtiolle työllistetyt	0
2. Kuntiin työllistetyt	17	20	-3	-15,0
3. Yksityiselle sektorille työllistetyt	57	54	3	5,6
1-3 Työllistetyt yhteensä	74	75	-1	-1,3
4. Työvoimakoulutuksessa	357	377	-20	-5,3
5. Valmennuksessa
6. Työ-/koulutuskokeilussa	46	91	-45	-49,5
7. Vuorotteluvapaasijaisena
8. Kuntouttavassa työtoiminnassa	61	81	-20	-24,7
9. Omaehtoisessa opiskelussa	870	903	-33	-3,7
1-9 Palveluissa yhteensä	1 412	1 530	-118	-7,7
D. TYÖTTÖMYYDEN RAKENNE				
1. Työttömät naiset	461	424	37	8,7
2. Työttömät miehet	391	367	24	6,5
3. Alle 25-vuotiaat työttömät	63	80	-17	-21,2
4. Yli 50-vuotiaat työttömät	173	164	9	5,5
5. Pitkäaikaistyöttömät	114	139	-25	-18,0
E. TOIMEENTULOTURVA				
1. Työttömiä työttömyyskassojen jäseniä	152	131	21	16,0
II TOIMINTA KUUKAUDEN AIKANA				
1. Työttömät työnhakijat	912	895	17	1,9
2. Muut työnhakijat	2 203	2 164	39	1,8
1-2 Työnhakijat yhteensä	3 115	3 059	56	1,8
4. Alkaneet työttömyysjaksot	228	214	14	6,5
5. Päättyneet työttömyysjaksot	74	119	-45	-37,8
6. Uudet työllistämiset	9	8	1	12,5
7. Aloittanut työvoimakoulutuksen	19	46	-27	-58,7

Alueellinen taulukko

TYÖTTÖMÄT TYÖNHAKIJAT JA AVOIMET TYÖPAIKAT KUNNITTAIN 2019 JOULUKUUN LOPUSSA
ELY-KESKUS: POHJOIS-POHJANMAA

Kunta	Työvoima	Työttömät työnhakijat									Vamm. ja pitkäaik. sairaat	Avoimet työ- paikat
		Osuus-% työvoimasta	Yhteensä	Miehet	Naiset	Alle 20- vuotiaat	Alle 25- vuotiaat	Yli 50- vuotiaat	Pitkäaik. työttömät			
Alavieska	1 100	8,4	92	56	36	...	11	34	13	
Haapajärvi	3 013	9,7	293	178	115	14	52	99	35	38	28	
Haapavesi	2 884	9,0	261	168	93	12	42	94	37	32	59	
Hailuoto	377	6,4	24	14	10	0	...	17	10	...	5	
I	4 234	12,6	533	336	197	25	64	200	104	62	42	
Kalajoki	5 477	7,8	428	255	173	11	51	176	58	41	51	
Kempele	8 335	8,2	681	372	309	20	105	229	109	57	90	
Kuusamo	6 615	9,9	652	449	203	19	100	286	90	50	135	
Kärsämäki	1 032	11,7	121	75	46	6	23	43	28	15	10	
Liminka	4 323	7,1	305	171	134	16	41	83	50	23	32	
Lumijoki	829	8,0	66	33	33	...	9	25	13	9	...	
Merijärvi	430	11,9	51	37	14	...	5	22	8	7	...	
Muhos	3 839	10,8	414	248	166	15	63	129	83	34	135	
Nivala	4 452	9,2	410	245	165	20	66	130	65	56	32	
Oulainen	3 121	11,9	372	247	125	16	69	109	69	56	58	
Oulu	97 818	12,0	11 727	6 902	4 825	420	2 042	3 278	3 009	1 242	2 378	
Pudasjärvi	3 040	12,9	391	275	116	...	35	200	50	81	93	
Pyhäjoki	1 271	8,8	112	70	42	...	16	38	15	9	41	
Pyhäjärvi	1 979	11,5	227	141	86	5	30	104	46	39	5	
Pyhäntä	667	10,0	67	39	28	...	10	28	9	7	21	
Raahe	10 302	13,4	1 376	799	577	69	281	368	195	152	390	
Reisjärvi	1 136	7,7	87	52	35	7	15	35	14	16	5	
Sievi	1 960	8,4	164	97	67	...	23	64	37	18	19	
Siikajoki	2 153	9,7	209	126	83	...	21	86	32	21	14	
Siikalatva	2 241	10,5	236	148	88	5	22	116	41	34	18	
Taivalkoski	1 662	13,8	230	149	81	11	25	123	34	27	14	
Tyrnävä	2 806	8,8	247	128	119	10	25	88	40	25	19	
Utajärvi	1 096	10,0	110	72	38	...	15	57	15	14	7	
Vaala	1 118	13,1	147	100	47	5	10	82	28	29	10	
Ylivieska	6 877	10,3	708	411	297	26	124	217	118	75	99	
Yhteensä	186 187	11,1	20 741	12 393	8 348	752	3 396	6 560	4 455	2 277	3 818	

Tietoa sivustosta

Tällä sivustolla esitetään Pohjois-Pohjanmaan ELY-keskuksen uusimman Työllisyyskatsauksen sisältö tilastointikohteiden mukaisesti jaoteltuna. Tämän Työllisyyskatsauksen pdf-versio sekä aikaisempien kuukausien katsaukset löytyvät oikealla olevan linkin kautta.

Työllisyyskatsaus perustuu TEM:n Työnvälitystilaston tietoihin. Työnvälitystilasto kerää tietoja Työ- ja elinkeinotoimistoihin (TE-toimistoihin) ilmoittautuneista työnhakijoista kuten työttömistä työnhakijoista, hallinnon palveluista sekä TE-toimistoihin ilmoitetuista avoimista työpaikoista. Tiedot kerätään TE-toimistojen asiakaspalvelurekisteristä (URA). Siten Työnvälitystilaston tiedot ovat täysin rekisteripohjaisia.

Tilasto kattaa kaikki edellä mainittuihin ryhmiin kuuluvat henkilöt, palvelut ja avoimet työpaikat, jotka ovat rekisteröitynä tilastointikaudella kyseisessä rekisterissä erikseen määriteltujen luokittelijoiden ja muuttujien mukaisesti.

Työllisyyskatsauksen tekstissä on kausivaihtelun vuoksi vertailu edellisen vuoden vastaavaan kuukauteen. Katsauksen kuviot sisältävät tiedot myös taulukkomuodossa. Kunkin kuukauden Työllisyyskatsaus julkistetaan seuraavan kuukauden loppupuolella etukäteen vahvistettujen julkistamispäivien mukaisesti.

Merkkien selitykset:

. tieto on epälooginen esitettäväksi

... tieto on salassapitosäännön alainen

Lisätietoja:

- Pohjois-Pohjanmaan työmarkkinatietoa: <http://www.ely-keskus.fi/web/ely/ely-pohjois-pohjanmaa-tyomarkkinoiden-tyovoimatarpeen-ja-talouden-kehitys#.VuKrlLdf2po>
- Työllisyyskatsaus verkkoversiona: <https://www.temtyollisyyskatsaus.fi/graph/tkat/tkat.aspx?ely=12#>
- Työnvälitystilasto Statfin-palvelussa: http://pxnet2.stat.fi/PXWeb/pxweb/fi/StatFin/StatFin_tym_tyonv/
- Työttömyyden tilastointi Suomessa: <https://tem.fi/tyollisyyskatsaus-ja-tyonvalitystilasto>
- Työttömyystietojen julkistamispäivät: <https://tem.fi/tilaston-julkistamispivat-kuvaus-ja-laatuseloste>
- TEM:n ja Tilastokeskuksen kuukausittainen yhteisjulkistus: <http://www.tilastokeskus.fi/til/tyti/tie.html>
- TEM:n ja Tilastokeskuksen lukujen eroista: http://www.tilastokeskus.fi/til/tyti/tyti_2015-04-28_men_001.html

Viittausohje: Suomen virallinen tilasto (SVT): Työ- ja elinkeinoministeriö, Työnvälitystilasto. 2019:KK, Pohjois-Pohjanmaan Työllisyyskatsaus, XXXXXkuu 2019. Oulu: Elinkeino-, liikenne- ja ympäristökeskus (viitattu pvm). Saantitapa: <http://www.temtyollisyyskatsaus.fi/Pohjois-Pohjanmaa.aspx>

Yhteystiedot

Pohjois-Pohjanmaan elinkeino-, liikenne- ja ympäristökeskus

Elinkeinot, työvoima ja osaaminen -vastuualue

Petri Keränen, 0295 026 727

Eine Kela, 0295 038 227

Jarkko Pietilä, 0295 038 116

Pirjo Hyrkäs (tilastot), 0295 038 061

S-posti: etunimi.sukunimi(at)ely-keskus.fi

Pohjois-Pohjanmaan työ- ja elinkeinotoimisto

Maire Mäki, 0295 056 800

Pirjo Juntunen, 0295 056 596

Mari Tuomikoski, 0295 056 801

Marita Rimpeläinen, 0295 056 713

S-posti: etunimi.sukunimi(at)te-toimisto.fi