



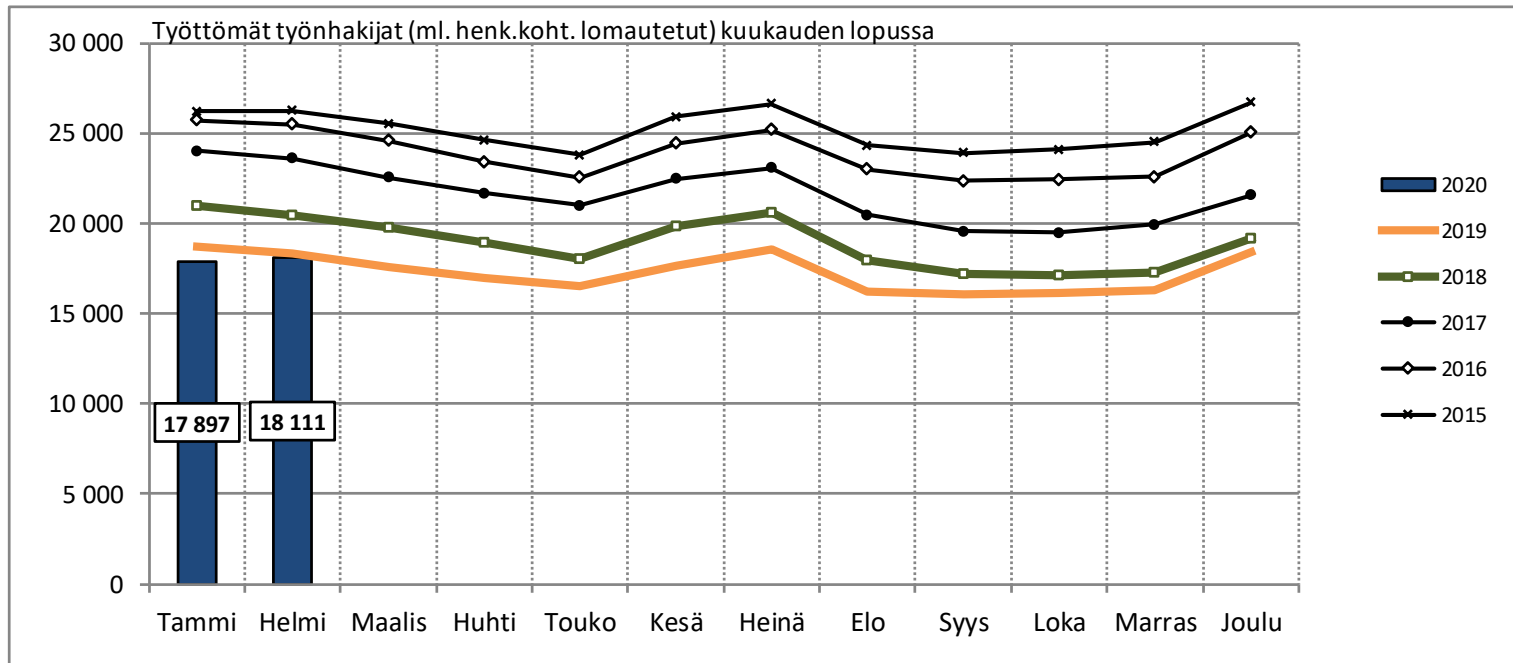
Elinkeino-, liikenne- ja ympäristökeskus  
Närings-, trafik- och miljöcentralen  
Centre for Economic Development, Transport and the Environment

# Työllisyyskatsauksen tilastoliite, Häme helmikuu 2020

Lähde: TEM/Työväilytilastot  
Päivitetty 24.3.2020, Hämeen ELY-keskus/Sanna Paakkunainen

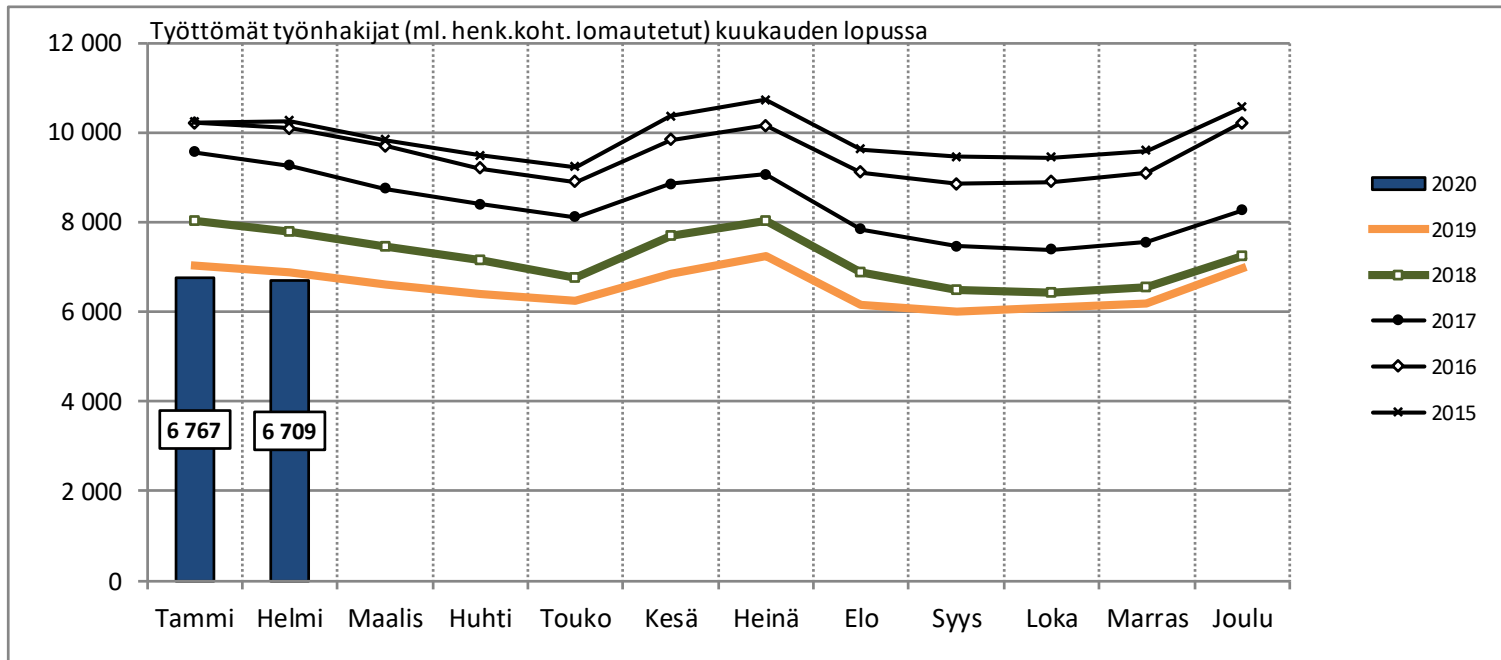


## Työttömät työnhakijat TE-toimistossa kuukauden lopussa Hämeen ELY-keskuksen alueella vuosina 2015–2020



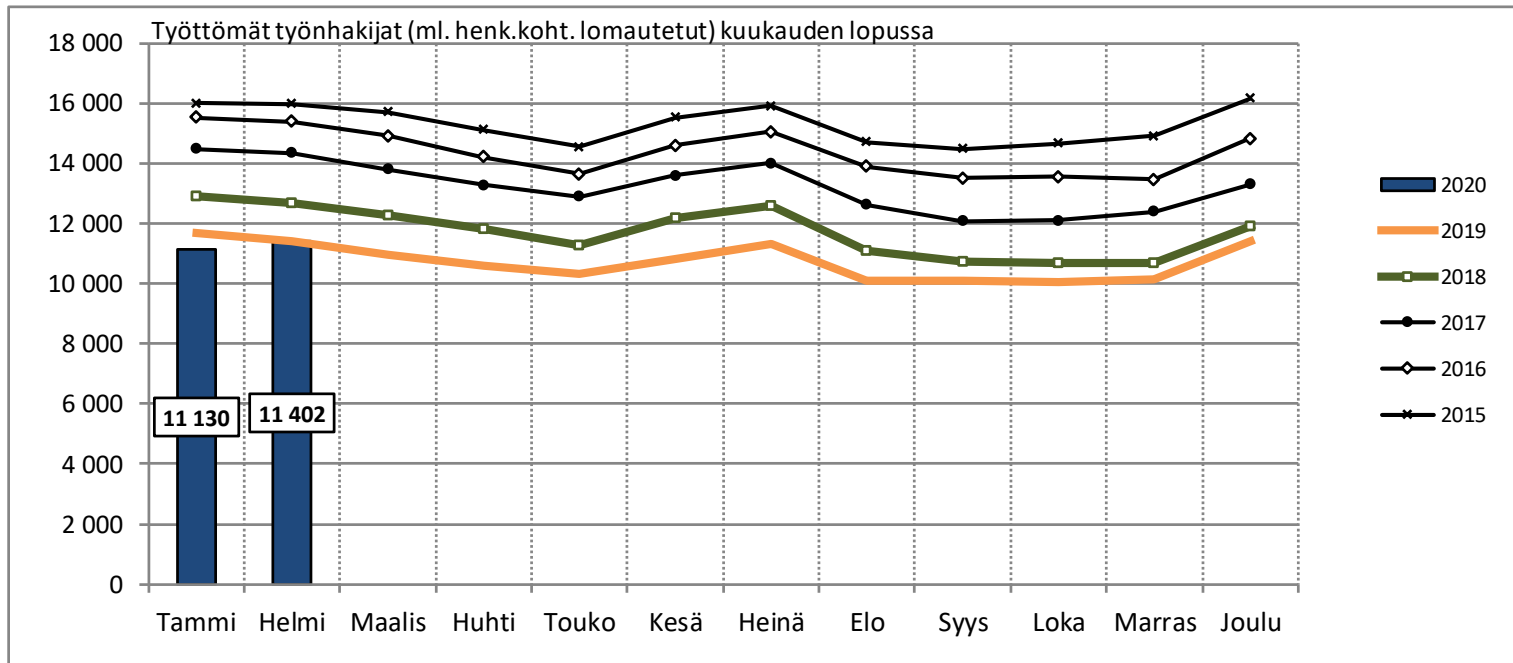


## Työttömät työnhakijat TE-toimistossa kuukauden lopussa Kanta-Hämeen maakunnassa vuosina 2015–2020



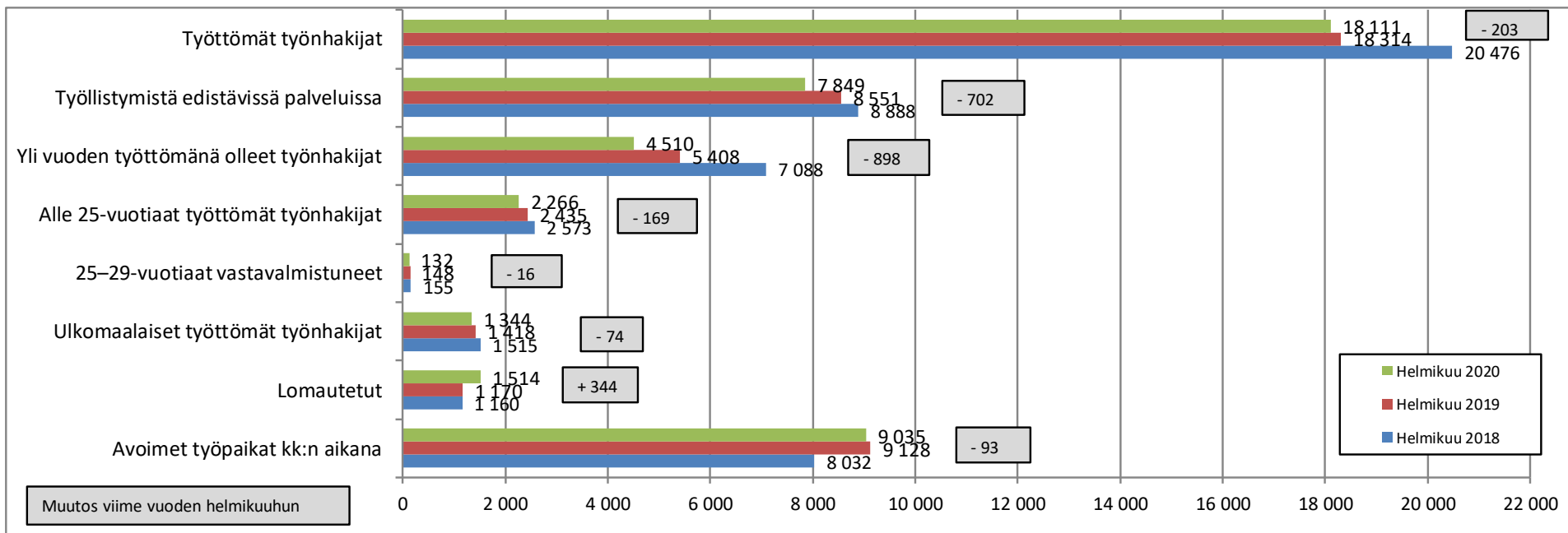


## Työttömät työnhakijat TE-toimistossa kuukauden lopussa Päijät-Hämeen maakunnassa vuosina 2015–2020



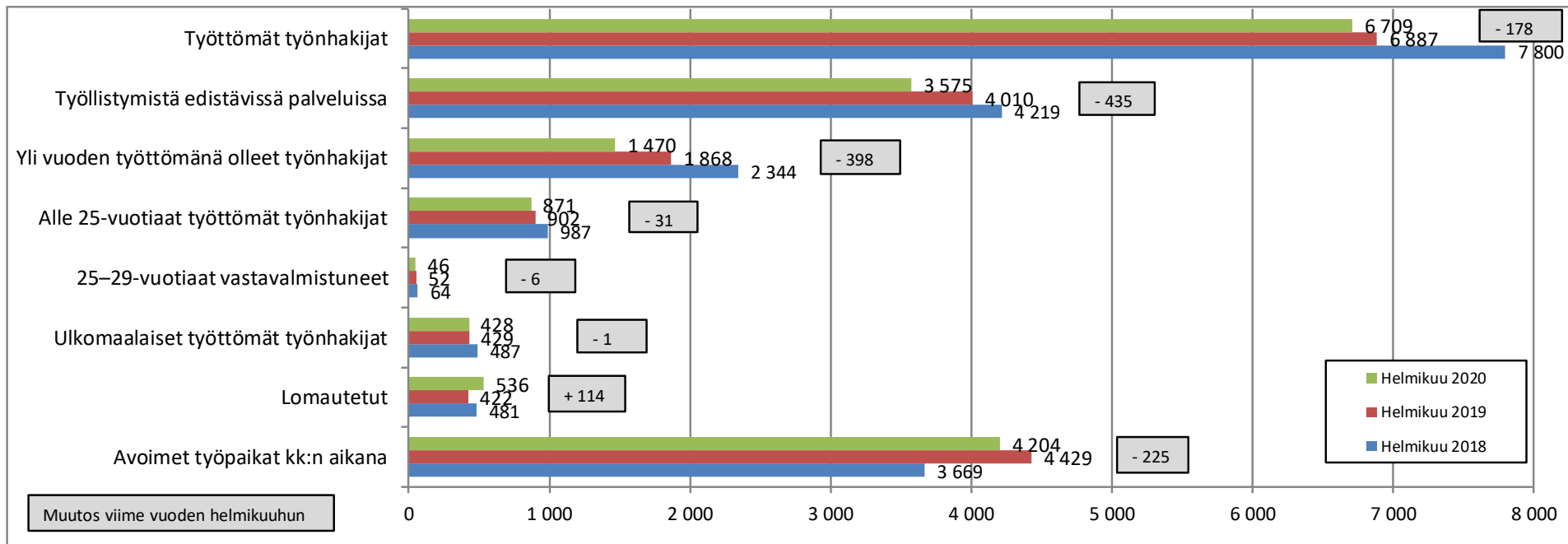


## Hämeen ELY-keskuksen alueen työttömät työnhakijat eri ryhmissä ja avoimet työpaikat TE-toimistossa helmikuussa 2018-2020



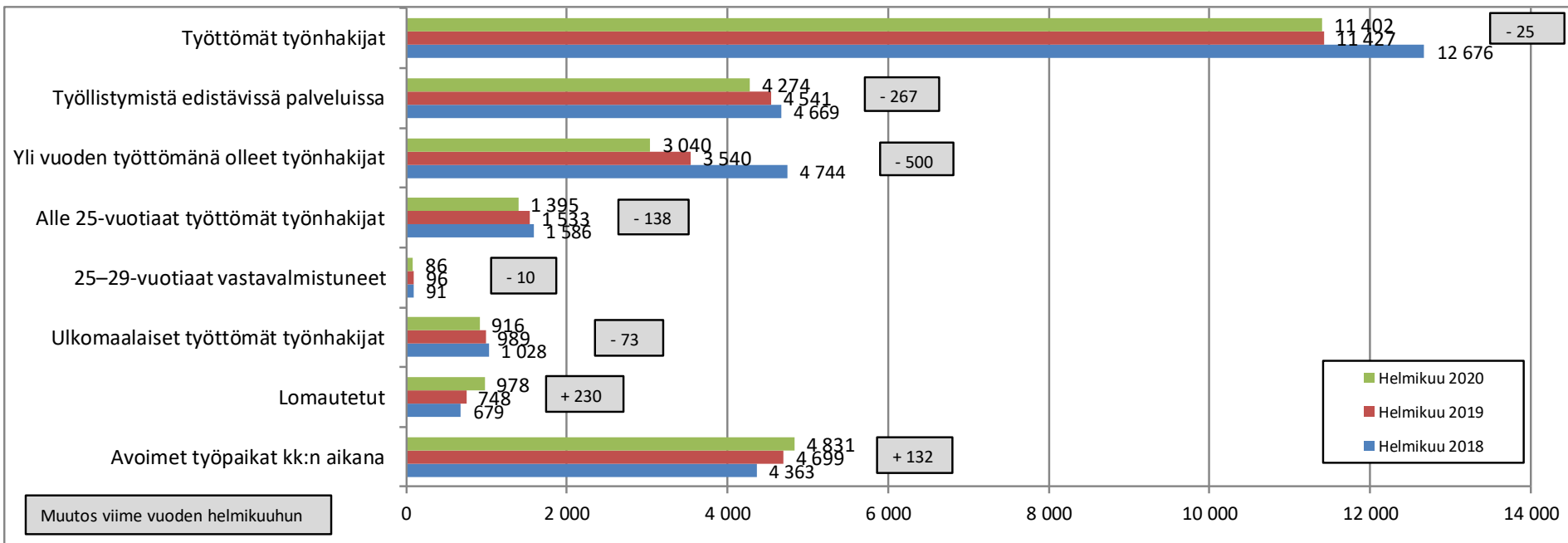


## Kanta-Hämeen työttömät työnhakijat eri ryhmissä ja avoimet työpaikat TE-toimistossa helmikuussa 2018-2020





## Päijät-Hämeen työttömät työnhakijat eri ryhmissä ja avoimet työpaikat TE-toimistossa helmikuussa 2018-2020





## Työttömyysaste, työttömät työnhakijat ja avoimet työpaikat kuukauden lopussa (Häme ja koko maa)

Tilanne kuukauden lopussa	Hämeen ELY-keskuksen alue					Koko maa				
	2/2020	muutos: 1/2020		muutos: 2/2019		2/2020	muutos: 1/2020		muutos: 2/2019	
Työttömät %	10,6	0,2		-0,1		9,5	-0,1		0,1	
Alle 25-vuotiaat %	14,3	-0,1		-1,1		11,3	-0,3		-0,2	
Ulkomaalaiset %	24,0	-0,8		-1,3		19,8	-0,6		0,1	
Työttömät työnhakijat	18 111	214	1,2 %	-203	-1,1 %	248 147	-3 535	-1,4 %	2 307	0,9 %
- Lomautetut	1 514	247	19,5 %	344	29,4 %	18 776	409	2,2 %	2 766	17,3 %
- Alle 25-vuotiaat	2 266	-18	-0,8 %	-169	-6,9 %	29 788	-975	-3,2 %	-700	-2,3 %
- 25-29 v. vastavalm.	132	-12	-8,3 %	-16	-10,8 %	2 470	-123	-4,7 %	-81	-3,2 %
- Yli 50-vuotiaat	7 166	113	2,5 %	-217	-2,9 %	93 552	-837	-0,9 %	696	0,7 %
- Yli vuoden työttömänä	4 510	30	0,7 %	-898	-16,6 %	63 223	-197	-0,3 %	-1 452	-2,2 %
- Ulkomaalaiset	1 344	-46	-3,3 %	-74	-5,2 %	24 669	-714	-2,8 %	111	0,5 %
Avoimet työpaikat kk:n aikana	9 035	1 406	18,4 %	-93	-1,0 %	164 447	18 053	12,3 %	3 031	1,9 %
Palveluissa kk:n lopussa	7 849	59	0,8 %	-702	-8,2 %	119 193	3 330	2,9 %	-6 742	-5,4 %





## Työttömien osuus (%) työvoimasta kuukauden lopussa

KUNTA	2/2020	1/20	2/19	muutos 1/20	muutos 2/19
Hattula	6,4	6,4	6,7	0,0	-0,3
Hämeenlinna	9,6	9,6	10,1	0,0	-0,5
Janakkala	8,1	8,0	7,9	0,1	0,2
<b>Hämeenlinnan seutu</b>	<b>9,0</b>	<b>9,0</b>	<b>9,4</b>	<b>0,0</b>	<b>-0,4</b>
Forssa	10,8	10,7	10,4	0,1	0,4
Humppila	8,4	8,3	10,6	0,1	-2,2
Jokioinen	8,2	8,0	8,2	0,2	0,0
Tammela	7,6	7,4	6,9	0,2	0,7
Ypäjä	7,3	8,3	7,0	-1,0	0,3
<b>Forssan seutu</b>	<b>9,3</b>	<b>9,3</b>	<b>9,1</b>	<b>0,0</b>	<b>0,2</b>
Hausjärvi	4,7	5,2	5,9	-0,5	-1,2
Loppi	5,2	5,4	5,2	-0,2	0,0
Riihimäki	7,6	7,9	7,6	-0,3	0,0
<b>Riihimäen seutu</b>	<b>6,6</b>	<b>7,0</b>	<b>6,9</b>	<b>-0,4</b>	<b>-0,3</b>
<b>KANTA-HÄME</b>	<b>8,4</b>	<b>8,5</b>	<b>8,7</b>	<b>-0,1</b>	<b>-0,3</b>

KUNTA	2/2020	1/20	2/19	muutos 1/20	muutos 2/19
Asikkala	9,3	8,9	10,1	0,4	-0,8
Hollola	8,5	8,1	7,8	0,4	0,7
Kärkölä	11,0	11,1	9,3	-0,1	1,7
Lahti	13,7	13,4	13,8	0,3	-0,1
Orimattila	9,0	8,5	10,2	0,5	-1,2
Padasjoki	10,6	9,7	12,7	0,9	-2,1
<b>Lahden seutu</b>	<b>12,3</b>	<b>11,9</b>	<b>12,3</b>	<b>0,4</b>	<b>0,0</b>
Hartola	13,0	12,6	11,7	0,4	1,3
Heinola	14,3	14,6	13,9	-0,3	0,4
Sysmä	10,7	10,5	10,5	0,2	0,2
<b>Heinolan seutu</b>	<b>13,7</b>	<b>13,8</b>	<b>13,2</b>	<b>-0,1</b>	<b>0,5</b>
<b>PÄIJÄT-HÄME</b>	<b>12,4</b>	<b>12,1</b>	<b>12,5</b>	<b>0,3</b>	<b>-0,1</b>



## Työttömät työnhakijat (ml. lomautetut) TE-toimistossa kuukauden lopussa asuinkunnan mukaan

KUNTA	2/2020	1/20	2/19	muutos 1/20	muutos 2/19	KUNTA	2/2020	1/20	2/19	muutos 1/20	muutos 2/19
Hattula	289	291	303	-2	-1 %	Asikkala	315	301	345	14	5 %
Hämeenlinna	3 011	3 016	3 168	-5	0 %	Hollola	924	883	849	41	5 %
Janakkala	619	609	604	10	2 %	Kärkölä	228	231	192	-3	-1 %
<b>Hämeenlinnan seutu</b>	<b>3 919</b>	<b>3 916</b>	<b>4 075</b>	<b>3</b>	<b>0 %</b>	Lahti	7 693	7 503	7 731	190	3 %
Forssa	799	788	767	11	1 %	Orimattila	665	630	756	35	6 %
Humppila	85	84	107	1	1 %	Padasjoki	123	113	147	10	9 %
Jokioinen	199	195	199	4	2 %	<b>Lahden seutu</b>	<b>9 948</b>	<b>9 661</b>	<b>10 020</b>	<b>287</b>	<b>3 %</b>
Tammela	214	209	196	5	2 %	Hartola	150	145	135	5	3 %
Ypäjä	78	89	75	-11	-12 %	Heinola	1 153	1 175	1 123	-22	-2 %
<b>Forssan seutu</b>	<b>1 375</b>	<b>1 365</b>	<b>1 344</b>	<b>10</b>	<b>1 %</b>	Sysmä	151	149	149	2	1 %
Hausjärvi	189	209	236	-20	-10 %	<b>Heinolan seutu</b>	<b>1 454</b>	<b>1 469</b>	<b>1 407</b>	<b>-15</b>	<b>-1 %</b>
Loppi	185	193	185	-8	-4 %	<b>PÄIJÄT-HÄME</b>	<b>11 402</b>	<b>11 130</b>	<b>11 427</b>	<b>272</b>	<b>2 %</b>
Riihimäki	1 041	1 084	1 047	-43	-4 %						
<b>Riihimäen seutu</b>	<b>1 415</b>	<b>1 486</b>	<b>1 468</b>	<b>-71</b>	<b>-5 %</b>						
<b>KANTA-HÄME</b>	<b>6 709</b>	<b>6 767</b>	<b>6 887</b>	<b>-58</b>	<b>-1 %</b>						



## Kokoaikaisesti lomautetut TE-toimistossa kuukauden lopussa seutu- ja maakunnan mukaan

	2/2020	1/20	2/19	muutos 1/20		muutos 2/19	
<b>Hämeenlinnan seutu</b>	337	276	250	61	22 %	87	35 %
<b>Forssan seutu</b>	106	84	87	22	26 %	19	22 %
<b>Riihimäen seutu</b>	93	106	85	-13	-12 %	8	9 %
<b>KANTA-HÄME</b>	<b>536</b>	<b>466</b>	<b>422</b>	<b>70</b>	<b>15 %</b>	<b>114</b>	<b>27 %</b>

	2/2020	1/20	2/19	muutos 1/20		muutos 2/19	
<b>Lahden seutu</b>	841	648	624	193	30 %	217	35 %
<b>Heinolan seutu</b>	137	153	124	-16	-10 %	13	10 %
<b>PÄIJÄT-HÄME</b>	<b>978</b>	<b>801</b>	<b>748</b>	<b>177</b>	<b>22 %</b>	<b>230</b>	<b>31 %</b>



## Alle 25-vuotiaiden työttömien työnhakijoiden osuus (%) alle 25-vuotiaasta työvoimasta kuukauden lopussa

KUNTA	2/2020	1/20	2/19	muutos 1/20	muutos 2/19	KUNTA	2/2020	1/20	2/19	muutos 1/20	muutos 2/19
Hattula	11,0	8,9	10,3	2,1	0,7	Asikkala	11,9	12,4	11,4	-0,5	0,5
Hämeenlinna	12,9	13,5	13,6	-0,6	-0,7	Hollola	11,9	11,5	10,9	0,4	1,0
Janakkala	14,9	15,5	13,0	-0,6	1,9	Kärkölä	16,1	15,5	15,5	0,6	0,6
<b>Hämeenlinnan seutu</b>	<b>13,0</b>	<b>13,5</b>	<b>13,2</b>	<b>-0,5</b>	<b>-0,2</b>	Lahti	17,0	17,1	18,5	-0,1	-1,5
Forssa	14,5	14,3	14,6	0,2	-0,1	Orimattila	10,4	8,5	17,0	1,9	-6,6
Humppila	6,1	4,9	4,9	1,2	1,2	Padasjoki	6,8	10,2	14,8	-3,4	-8,0
Jokioinen	18,7	18,7	13,5	0,0	5,2	<b>Lahden seutu</b>	<b>15,8</b>	<b>15,7</b>	<b>17,4</b>	<b>0,1</b>	<b>-1,6</b>
Tammela	10,9	11,4	8,0	-0,5	2,9	Hartola	9,6	12,3	19,2	-2,7	-9,6
Ypäjä	4,1	6,2	7,2	-2,1	-3,1	Heinola	19,8	21,1	19,9	-1,3	-0,1
<b>Forssan seutu</b>	<b>13,2</b>	<b>13,3</b>	<b>12,3</b>	<b>-0,1</b>	<b>0,9</b>	Sysmä	12,4	11,4	12,4	1,0	0,0
Hausjärvi	3,6	4,5	8,6	-0,9	-5,0	<b>Heinolan seutu</b>	<b>18,0</b>	<b>19,2</b>	<b>18,9</b>	<b>-1,2</b>	<b>-0,9</b>
Loppi	7,3	6,2	7,8	1,1	-0,5	<b>PÄIJÄT-HÄME</b>	<b>16,0</b>	<b>16,1</b>	<b>17,6</b>	<b>-0,1</b>	<b>-1,6</b>
Riihimäki	10,9	10,4	12,5	0,5	-1,6						
<b>Riihimäen seutu</b>	<b>9,6</b>	<b>9,3</b>	<b>11,5</b>	<b>0,3</b>	<b>-1,9</b>						
<b>KANTA-HÄME</b>	<b>12,2</b>	<b>12,4</b>	<b>12,6</b>	<b>-0,2</b>	<b>-0,4</b>						



## Alle 25-vuotiaat työttömät työnhakijat (ml. lomautetut) TE-toimistossa kuukauden lopussa asuinkunnan mukaan

KUNTA	2/2020	1/20	2/19	muutos 1/20		muutos 2/19	
Hattula	32	26	30	6	23 %	2	7 %
Hämeenlinna	405	426	427	-21	-5 %	-22	-5 %
Janakkala	85	88	74	-3	-3 %	11	15 %
<b>Hämeenlinnan seutu</b>	<b>522</b>	<b>540</b>	<b>531</b>	<b>-18</b>	<b>-3 %</b>	<b>-9</b>	<b>-2 %</b>
Forssa	111	110	112	1	1 %	-1	-1 %
Humppila	5	4	4	1	25 %	1	25 %
Jokioinen	32	32	23	0	0 %	9	39 %
Tammela	22	23	16	-1	-4 %	6	38 %
Ypäjä	4	6	7	-2	-33 %	-3	-43 %
<b>Forssan seutu</b>	<b>174</b>	<b>175</b>	<b>162</b>	<b>-1</b>	<b>-1 %</b>	<b>12</b>	<b>7 %</b>
Hausjärvi	8	10	19	-2	-20 %	-11	-58 %
Loppi	14	12	15	2	17 %	-1	-7 %
Riihimäki	153	146	175	7	5 %	-22	-13 %
<b>Riihimäen seutu</b>	<b>175</b>	<b>168</b>	<b>209</b>	<b>7</b>	<b>4 %</b>	<b>-34</b>	<b>-16 %</b>
<b>KANTA-HÄME</b>	<b>871</b>	<b>883</b>	<b>902</b>	<b>-12</b>	<b>-1 %</b>	<b>-31</b>	<b>-3 %</b>

KUNTA	2/2020	1/20	2/19	muutos 1/20		muutos 2/19	
Asikkala	23	24	22	-1	-4 %	1	5 %
Hollola	83	80	76	3	4 %	7	9 %
Kärkölä	27	26	26	1	4 %	1	4 %
Lahti	1 044	1 051	1 139	-7	-1 %	-95	-8 %
Orimattila	59	48	96	11	23 %	-37	-39 %
Padasjoki	6	9	13	-3	-33 %	-7	-54 %
<b>Lahden seutu</b>	<b>1 242</b>	<b>1 238</b>	<b>1 372</b>	<b>4</b>	<b>0 %</b>	<b>-130</b>	<b>-9 %</b>
Hartola	7	9	14	-2	-22 %	-7	-50 %
Heinola	133	142	134	-9	-6 %	-1	-1 %
Sysmä	13	12	13	1	8 %	0	0 %
<b>Heinolan seutu</b>	<b>153</b>	<b>163</b>	<b>161</b>	<b>-10</b>	<b>-6 %</b>	<b>-8</b>	<b>-5 %</b>
<b>PÄIJÄT-HÄME</b>	<b>1 395</b>	<b>1 401</b>	<b>1 533</b>	<b>-6</b>	<b>0 %</b>	<b>-138</b>	<b>-9 %</b>



## 25–29-vuotiaat vastavalmistuneet työttömät työnhakijat TE-toimistossa kuukauden lopussa seutu- ja maakunnan mukaan

	2/2020	1/20	2/19	muutos 1/20		muutos 2/19	
<b>Hämeenlinnan seutu</b>	28	27	34	1	4 %	-6	-18 %
<b>Forssan seutu</b>	7	10	8	-3	-30 %	-1	-13 %
<b>Riihimäen seutu</b>	11	11	10	0	0 %	1	10 %
<b>KANTA-HÄME</b>	<b>46</b>	<b>48</b>	<b>52</b>	<b>-2</b>	<b>-4 %</b>	<b>-6</b>	<b>-12 %</b>

	2/2020	1/20	2/19	muutos 1/20		muutos 2/19	
<b>PÄIJÄT-HÄME</b>	<b>86</b>	<b>85</b>	<b>96</b>	<b>1</b>	<b>1 %</b>	<b>-10</b>	<b>-10 %</b>



## Ulkomaalaisten työttömien työnhakijoiden osuus (%) ulkomaalaisesta työvoimasta kuukauden lopussa

KUNTA	2/2020	1/20	2/19	muutos 1/20	muutos 2/19	KUNTA	2/2020	1/20	2/19	muutos 1/20	muutos 2/19
Hattula	16,1	19,4	16,1	-3,3	0,0	Asikkala	16,4	17,9	17,9	-1,5	-1,5
Hämeenlinna	20,5	22,5	22,2	-2,0	-1,7	Hollola	17,0	19,3	20,3	-2,3	-3,3
Janakkala	17,4	20,6	15,5	-3,2	1,9	Kärkölä	11,9	13,4	10,4	-1,5	1,5
<b>Hämeenlinnan seutu</b>	<b>19,9</b>	<b>22,1</b>	<b>21,1</b>	<b>-2,2</b>	<b>-1,2</b>	Lahti	32,1	32,1	34,7	0,0	-2,6
Forssa	16,1	17,0	15,5	-0,9	0,6	Orimattila	15,6	16,2	19,6	-0,6	-4,0
Humppila	6,7	13,3	26,7	-6,6	-20,0	Padasjoki	31,3	25,0	12,5	6,3	18,8
Jokioinen	25,0	22,5	20,0	2,5	5,0	<b>Lahden seutu</b>	<b>29,1</b>	<b>29,4</b>	<b>31,6</b>	<b>-0,3</b>	<b>-2,5</b>
Tammela	28,6	21,4	19,0	7,2	9,6	Hartola	17,6	20,6	35,3	-3,0	-17,7
Ypäjä	15,4	15,4	15,4	0,0	0,0	Heinola	27,5	28,3	22,7	-0,8	4,8
<b>Forssan seutu</b>	<b>17,7</b>	<b>17,7</b>	<b>16,6</b>	<b>0,0</b>	<b>1,1</b>	Sysmä	12,9	22,6	32,3	-9,7	-19,4
Hausjärvi	11,7	11,7	12,8	0,0	-1,1	<b>Heinolan seutu</b>	<b>24,8</b>	<b>26,8</b>	<b>25,2</b>	<b>-2,0</b>	<b>-0,4</b>
Loppi	7,6	8,9	3,8	-1,3	3,8	<b>PÄIJÄT-HÄME</b>	<b>28,7</b>	<b>29,2</b>	<b>31,0</b>	<b>-0,5</b>	<b>-2,3</b>
Riihimäki	15,1	15,7	13,7	-0,6	1,4						
<b>Riihimäen seutu</b>	<b>13,8</b>	<b>14,3</b>	<b>12,4</b>	<b>-0,5</b>	<b>1,4</b>						
<b>KANTA-HÄME</b>	<b>17,8</b>	<b>19,1</b>	<b>17,8</b>	<b>-1,3</b>	<b>0,0</b>						



## Ulkomaalaiset työttömät työnhakijat TE-toimistossa kuukauden lopussa seutu- ja maakunnan mukaan

	2/2020	1/20	2/19	muutos 1/20		muutos 2/19	
<b>Hämeenlinnan seutu</b>	257	285	272	-28	-10 %	-15	-6 %
<b>Forssan seutu</b>	78	78	73	0	0 %	5	7 %
<b>Riihimäen seutu</b>	93	97	84	-4	-4 %	9	11 %
<b>KANTA-HÄME</b>	<b>428</b>	<b>460</b>	<b>429</b>	<b>-32</b>	<b>-7 %</b>	<b>-1</b>	<b>0 %</b>

	2/2020	1/20	2/19	muutos 1/20		muutos 2/19	
<b>Lahden seutu</b>	842	850	914	-8	-1 %	-72	-8 %
<b>Heinolan seutu</b>	74	80	75	-6	-8 %	-1	-1 %
<b>PÄIJÄT-HÄME</b>	<b>916</b>	<b>930</b>	<b>989</b>	<b>-14</b>	<b>-2 %</b>	<b>-73</b>	<b>-7 %</b>





## Yli vuoden työttömänä olleet TE-toimistossa kuukauden lopussa asuinkunnan mukaan

KUNTA	2/2020	1/20	2/19	muutos 1/20	muutos 2/19	KUNTA	2/2020	1/20	2/19	muutos 1/20	muutos 2/19				
Hattula	71	67	73	4	6 %	-2	-3 %	Asikkala	71	74	109	-3	-4 %	-38	-35 %
Hämeenlinna	766	783	1 046	-17	-2 %	-280	-27 %	Hollola	204	206	290	-2	-1 %	-86	-30 %
Janakkala	136	134	150	2	1 %	-14	-9 %	Kärkölä	58	55	60	3	5 %	-2	-3 %
<b>Hämeenlinnan seutu</b>	<b>973</b>	<b>984</b>	<b>1 269</b>	<b>-11</b>	<b>-1 %</b>	<b>-296</b>	<b>-23 %</b>	Lahti	2 138	2 091	2 435	47	2 %	-297	-12 %
Forssa	160	165	180	-5	-3 %	-20	-11 %	Orimattila	144	140	191	4	3 %	-47	-25 %
Humppila	28	31	27	-3	-10 %	1	4 %	Padasjoki	29	25	50	4	16 %	-21	-42 %
Jokioinen	53	55	56	-2	-4 %	-3	-5 %	<b>Lahden seutu</b>	<b>2 644</b>	<b>2 591</b>	<b>3 135</b>	<b>53</b>	<b>2 %</b>	<b>-491</b>	<b>-16 %</b>
Tammela	51	52	57	-1	-2 %	-6	-11 %	Hartola	33	35	36	-2	-6 %	-3	-8 %
Ypäjä	20	18	20	2	11 %	0	0 %	Heinola	323	324	327	-1	0 %	-4	-1 %
<b>Forssan seutu</b>	<b>312</b>	<b>321</b>	<b>340</b>	<b>-9</b>	<b>-3 %</b>	<b>-28</b>	<b>-8 %</b>	Sysmä	40	38	42	2	5 %	-2	-5 %
Hausjärvi	23	22	40	1	5 %	-17	-43 %	<b>Heinolan seutu</b>	<b>396</b>	<b>397</b>	<b>405</b>	<b>-1</b>	<b>0 %</b>	<b>-9</b>	<b>-2 %</b>
Loppi	30	29	26	1	3 %	4	15 %	<b>PÄIJÄT-HÄME</b>	<b>3 040</b>	<b>2 988</b>	<b>3 540</b>	<b>52</b>	<b>2 %</b>	<b>-500</b>	<b>-14 %</b>
Riihimäki	132	136	193	-4	-3 %	-61	-32 %								
<b>Riihimäen seutu</b>	<b>185</b>	<b>187</b>	<b>259</b>	<b>-2</b>	<b>-1 %</b>	<b>-74</b>	<b>-29 %</b>								
<b>KANTA-HÄME</b>	<b>1 470</b>	<b>1 492</b>	<b>1 868</b>	<b>-22</b>	<b>-1 %</b>	<b>-398</b>	<b>-21 %</b>								



## Aktivointiaste\* (%) kuukauden lopussa

KUNTA	2/2020	1/20	2/19	muutos 1/20	muutos 2/19	KUNTA	2/2020	1/20	2/19	muutos 1/20	muutos 2/19
Hattula	27,0	26,7	32,2	0,3	-5,2	Asikkala	25,0	26,9	21,4	-1,9	3,6
Hämeenlinna	30,2	29,8	32,3	0,4	-2,1	Hollola	26,1	27,8	30,8	-1,7	-4,7
Janakkala	29,1	30,2	31,2	-1,1	-2,1	Kärkölä	29,4	28,5	34,7	0,9	-5,3
<b>Hämeenlinnan seutu</b>	<b>29,8</b>	<b>29,7</b>	<b>32,1</b>	<b>0,1</b>	<b>-2,3</b>	Lahti	28,0	28,3	28,8	-0,3	-0,8
Forssa	39,6	39,5	42,5	0,1	-2,9	Orimattila	29,0	29,4	26,7	-0,4	2,3
Humppila	30,9	31,1	24,1	-0,2	6,8	Padasjoki	22,6	24,7	16,5	-2,1	6,1
Jokioinen	30,4	30,1	34,3	0,3	-3,9	<b>Lahden seutu</b>	<b>27,8</b>	<b>28,3</b>	<b>28,6</b>	<b>-0,5</b>	<b>-0,8</b>
Tammela	31,4	32,4	34,0	-1,0	-2,6	Hartola	24,2	25,3	38,4	-1,1	-14,2
Ypäjä	40,5	36,4	42,7	4,1	-2,2	Heinola	21,6	21,0	24,0	0,6	-2,4
<b>Forssan seutu</b>	<b>36,8</b>	<b>36,6</b>	<b>39,0</b>	<b>0,2</b>	<b>-2,2</b>	Sysmä	36,8	37,1	38,2	-0,3	-1,4
Hausjärvi	47,6	45,3	42,3	2,3	5,3	<b>Heinolan seutu</b>	<b>23,8</b>	<b>23,4</b>	<b>27,4</b>	<b>0,4</b>	<b>-3,6</b>
Loppi	40,1	39,1	45,7	1,0	-5,6	<b>PÄIJÄT-HÄME</b>	<b>27,3</b>	<b>27,7</b>	<b>28,4</b>	<b>-0,4</b>	<b>-1,1</b>
Riihimäki	44,0	42,4	46,0	1,6	-2,0						
<b>Riihimäen seutu</b>	<b>44,0</b>	<b>42,4</b>	<b>45,4</b>	<b>1,6</b>	<b>-1,4</b>						
<b>KANTA-HÄME</b>	<b>34,8</b>	<b>34,3</b>	<b>36,8</b>	<b>0,5</b>	<b>-2,0</b>						

\*= Palveluissa yhteensä laskentapäivänä olleiden osuus palveluissa yhteensä laskentapäivänä olleiden ja työttömien työnhakijoiden summasta.



## TE-palveluiden\* piirissä olevat kuukauden lopussa asuinkunnan mukaan

KUNTA	2/2020	1/20	2/19	muutos 1/20	muutos 2/19	KUNTA	2/2020	1/20	2/19	muutos 1/20	muutos 2/19				
Hattula	107	106	144	1	1 %	-37	-26 %	Asikkala	105	111	94	-6	-5 %	11	12 %
Hämeenlinna	1 301	1 283	1 509	18	1 %	-208	-14 %	Hollola	327	340	377	-13	-4 %	-50	-13 %
Janakkala	254	263	274	-9	-3 %	-20	-7 %	Kärkölä	95	92	102	3	3 %	-7	-7 %
<b>Hämeenlinnan seutu</b>	<b>1 662</b>	<b>1 652</b>	<b>1 927</b>	<b>10</b>	<b>1 %</b>	<b>-265</b>	<b>-14 %</b>	Lahti	2 987	2 965	3 134	22	1 %	-147	-5 %
Forssa	523	514	566	9	2 %	-43	-8 %	Orimattila	271	262	275	9	3 %	-4	-1 %
Humppila	38	38	34	0	0 %	4	12 %	Padasjoki	36	37	29	-1	-3 %	7	24 %
Jokioinen	87	84	104	3	4 %	-17	-16 %	<b>Lahden seutu</b>	<b>3 821</b>	<b>3 807</b>	<b>4 011</b>	<b>14</b>	<b>0 %</b>	<b>-190</b>	<b>-5 %</b>
Tammela	98	100	101	-2	-2 %	-3	-3 %	Hartola	48	49	84	-1	-2 %	-36	-43 %
Ypäjä	53	51	56	2	4 %	-3	-5 %	Heinola	317	312	354	5	2 %	-37	-10 %
<b>Forssan seutu</b>	<b>799</b>	<b>787</b>	<b>861</b>	<b>12</b>	<b>2 %</b>	<b>-62</b>	<b>-7 %</b>	Sysmä	88	88	92	0	0 %	-4	-4 %
Hausjärvi	172	173	173	-1	-1 %	-1	-1 %	<b>Heinolan seutu</b>	<b>453</b>	<b>449</b>	<b>530</b>	<b>4</b>	<b>1 %</b>	<b>-77</b>	<b>-15 %</b>
Loppi	124	124	156	0	0 %	-32	-21 %	<b>PÄIJÄT-HÄME</b>	<b>4 274</b>	<b>4 256</b>	<b>4 541</b>	<b>18</b>	<b>0 %</b>	<b>-267</b>	<b>-6 %</b>
Riihimäki	818	798	893	20	3 %	-75	-8 %								
<b>Riihimäen seutu</b>	<b>1 114</b>	<b>1 095</b>	<b>1 222</b>	<b>19</b>	<b>2 %</b>	<b>-108</b>	<b>-9 %</b>								
<b>KANTA-HÄME</b>	<b>3 575</b>	<b>3 534</b>	<b>4 010</b>	<b>41</b>	<b>1 %</b>	<b>-435</b>	<b>-11 %</b>								

\*=Valtiolle työllistetyt, kuntiin työllistetyt, yksityiselle sektorille työllistetyt, työvoimakoulutuksessa, valmennuksessa, työ/koulutuskokeilussa, vuorotteluvapaasijaisena, kuntouttavassa työtoiminnassa, omaehtoisessa opiskelussa



## Työttömät työnhakijat TE-toimistossa Hämeessä ikäryhmittäin kuukauden lopussa

<b>TYÖTTÖMÄT TYÖNHAKIJAT</b>	<b>2/2020</b>	<b>1/20</b>	<b>2/19</b>	<b>muutos 1/20</b>		<b>muutos 2/19</b>	
15-19 v	482	478	541	4	1 %	-59	-11 %
20-24 v	1 784	1 806	1 894	-22	-1 %	-110	-6 %
25-29 v	1 886	1 894	1 857	-8	0 %	29	2 %
30-34 v	1 782	1 772	1 711	10	1 %	71	4 %
35-39 v	1 743	1 675	1 619	68	4 %	124	8 %
40-44 v	1 631	1 604	1 635	27	2 %	-4	0 %
45-49 v	1 637	1 615	1 674	22	1 %	-37	-2 %
50-54 v	2 116	2 087	2 203	29	1 %	-87	-4 %
55-59 v	2 420	2 388	2 504	32	1 %	-84	-3 %
60-64 v	2 606	2 554	2 638	52	2 %	-32	-1 %
yli 64 v	24	24	38	0	0 %	-14	-37 %
<b>Yhteensä</b>	<b>18 111</b>	<b>17 897</b>	<b>18 314</b>	<b>214</b>	<b>1 %</b>	<b>-203</b>	<b>-1 %</b>



## Työttömät työnhakijat TE-toimistossa Kanta-Hämeessä ikäryhmittäin kuukauden lopussa

<b>TYÖTTÖMÄT TYÖNHAKIJAT</b>	<b>2/2020</b>	<b>1/20</b>	<b>2/19</b>	<b>muutos 1/20</b>		<b>muutos 2/19</b>	
15-19 v	159	163	176	-4	-2 %	-17	-10 %
20-24 v	712	720	726	-8	-1 %	-14	-2 %
25-29 v	687	711	694	-24	-3 %	-7	-1 %
30-34 v	664	664	663	0	0 %	1	0 %
35-39 v	654	650	591	4	1 %	63	11 %
40-44 v	598	599	645	-1	0 %	-47	-7 %
45-49 v	569	583	626	-14	-2 %	-57	-9 %
50-54 v	779	786	813	-7	-1 %	-34	-4 %
55-59 v	922	935	967	-13	-1 %	-45	-5 %
60-64 v	958	948	972	10	1 %	-14	-1 %
yli 64 v	7	8	14	-1	-13 %	-7	-50 %
<b>Yhteensä</b>	<b>6 709</b>	<b>6 767</b>	<b>6 887</b>	<b>-58</b>	<b>-1 %</b>	<b>-178</b>	<b>-3 %</b>



## Työttömät työnhakijat TE-toimistossa Päijät-Hämeessä ikäryhmittäin kuukauden lopussa

TYÖTTÖMÄT TYÖNHAKIJAT	2/2020	1/20	2/19	muutos 1/20		muutos 2/19	
15-19 v	323	315	365	8	3 %	-42	-12 %
20-24 v	1 072	1 086	1 168	-14	-1 %	-96	-8 %
25-29 v	1 199	1 183	1 163	16	1 %	36	3 %
30-34 v	1 118	1 108	1 048	10	1 %	70	7 %
35-39 v	1 089	1 025	1 028	64	6 %	61	6 %
40-44 v	1 033	1 005	990	28	3 %	43	4 %
45-49 v	1 068	1 032	1 048	36	3 %	20	2 %
50-54 v	1 337	1 301	1 390	36	3 %	-53	-4 %
55-59 v	1 498	1 453	1 537	45	3 %	-39	-3 %
60-64 v	1 648	1 606	1 666	42	3 %	-18	-1 %
yli 64 v	17	16	24	1	6 %	-7	-29 %
<b>Yhteensä</b>	<b>11 402</b>	<b>11 130</b>	<b>11 427</b>	<b>272</b>	<b>2 %</b>	<b>-25</b>	<b>0 %</b>



## Työttömät työnhakijat TE-toimistossa Hämeessä koulutusasteittain\* kuukauden lopussa

TYÖTTÖMÄT TYÖNHAKIJAT	2/2020	1/20	2/19	muutos 1/20	muutos 2/19	muutos 1/20	muutos 2/19
Alempi perusaste	754	776	922	-22	-3 %	-168	-18 %
Ylempi perusaste	4 034	3 953	4 213	81	2 %	-179	-4 %
Toinen aste	9 303	9 210	9 344	93	1 %	-41	0 %
Erikoisammattikoulutusaste	101	94	79	7	7 %	22	28 %
Alin korkea-aste	1 215	1 202	1 242	13	1 %	-27	-2 %
Alempi korkeakouluaste	1 347	1 308	1 191	39	3 %	156	13 %
Ylempi korkeakouluaste	658	644	643	14	2 %	15	2 %
Tutkijakoulutusaste	43	42	43	1	2 %	0	0 %
Koulutusaste tuntematon	656	668	637	-12	-2 %	19	3 %
<b>Yhteensä</b>	<b>18 111</b>	<b>17 897</b>	<b>18 314</b>	<b>214</b>	<b>1 %</b>	<b>-203</b>	<b>-1 %</b>

\*Koulutusluokituksessa on otettu tammikuussa 2020 käyttöön uusi koulutusaste erikoisammattikoulutusaste. Aikaisemmin nämä kuuluivat keskiasteeseen. Samalla keskiasteen nimi on muuttunut toiseksi asteeksi. Toisin sanoen aiemmin käytetty keskiaste muodostuu nyt toisesta asteesta ja erikoisammattikoulutusasteesta.



## Työttömät työnhakijat TE-toimistossa Kanta-Hämeessä koulutusasteittain\* kuukauden lopussa

TYÖTTÖMÄT TYÖNHAKIJAT	2/2020	1/20	2/19	muutos 1/20		muutos 2/19	
Alempi perusaste	301	316	384	-15	-5 %	-83	-22 %
Ylempi perusaste	1 294	1 289	1 410	5	0 %	-116	-8 %
Toinen aste	3 589	3 601	3 622	-12	0 %	-33	-1 %
Erikoisammattikoulutusaste	42	37	31	5	14 %	11	35 %
Alin korkea-aste	522	526	521	-4	-1 %	1	0 %
Alempi korkeakouluaste	435	444	413	-9	-2 %	22	5 %
Ylempi korkeakouluaste	249	263	246	-14	-5 %	3	1 %
Tutkijakoulutusaste	18	19	20	-1	-5 %	-2	-10 %
Koulutusaste tuntematon	259	272	240	-13	-5 %	19	8 %
<b>Yhteensä</b>	<b>6 709</b>	<b>6 767</b>	<b>6 887</b>	<b>-58</b>	<b>-1 %</b>	<b>-178</b>	<b>-3 %</b>

\*Koulutusluokituksessa on otettu tammikuussa 2020 käyttöön uusi koulutusaste erikoisammattikoulutusaste. Aikaisemmin nämä kuuluivat keskiasteeseen. Samalla keskiasteen nimi on muuttunut toiseksi asteeksi. Toisin sanoen aiemmin käytetty keskiaste muodostuu nyt toisesta asteesta ja erikoisammattikoulutusasteesta.





## Työttömät työnhakijat TE-toimistossa Päijät-Hämeessä koulutusasteittain\* kuukauden lopussa

<b>TYÖTTÖMÄT TYÖNHAKIJAT</b>	<b>2/2020</b>	<b>1/20</b>	<b>2/19</b>	<b>muutos 1/20</b>		<b>muutos 2/19</b>	
Alempi perusaste	453	460	538	-7	-2 %	-85	-16 %
Ylempi perusaste	2 740	2 664	2 803	76	3 %	-63	-2 %
Toinen aste	5 714	5 609	5 722	105	2 %	-8	0 %
Erikoisammattikoulutusaste	59	57	48	2	4 %	11	23 %
Alin korkea-aste	693	676	721	17	3 %	-28	-4 %
Alempi korkeakouluaste	912	864	778	48	6 %	134	17 %
Ylempi korkeakouluaste	409	381	397	28	7 %	12	3 %
Tutkijakoulutusaste	25	23	23	2	9 %	2	9 %
Koulutusaste tuntematon	397	396	397	1	0 %	0	0 %
<b>Yhteensä</b>	<b>11 402</b>	<b>11 130</b>	<b>11 427</b>	<b>272</b>	<b>2 %</b>	<b>-25</b>	<b>0 %</b>

\*Koulutusluokituksessa on otettu tammikuussa 2020 käyttöön uusi koulutusaste erikoisammattikoulutusaste. Aikaisemmin nämä kuuluivat keskiasteeseen. Samalla keskiasteen nimi on muuttunut toiseksi asteeksi. Toisin sanoen aiemmin käytetty keskiaste muodostuu nyt toisesta asteesta ja erikoisammattikoulutusasteesta.



## Työttömät työnhakijat TE-toimistossa Hämeessä ammattiryhmittäin kuukauden lopussa

<b>TYÖTTÖMÄT TYÖNHAKIJAT</b>	<b>2/2020</b>	<b>1/20</b>	<b>2/19</b>	<b>muutos 1/20</b>		<b>muutos 2/19</b>	
Johtajat	201	202	187	-1	0 %	14	7 %
Eriyisiasiantuntijat	1 699	1 691	1 706	8	0 %	-7	0 %
Asiantuntijat	1 644	1 598	1 585	46	3 %	59	4 %
Toimisto- ja asiakaspalvelutyöntekijät	1 033	1 036	1 083	-3	0 %	-50	-5 %
Palvelu- ja myyntityöntekijät	2 998	2 937	3 209	61	2 %	-211	-7 %
Maanviljelijät, metsätyöntekijät ym.	502	501	564	1	0 %	-62	-11 %
Rakennus-, korjaus- ja valmistustyöntekijät	3 682	3 640	3 735	42	1 %	-53	-1 %
Prosessi- ja kuljetustyöntekijät	1 554	1 539	1 491	15	1 %	63	4 %
Muut työntekijät	1 612	1 622	1 709	-10	-1 %	-97	-6 %
Sotilaat	7	7	9	0	0 %	-2	-22 %
Ammatteihin luokittelemattomat ryhmät	3 179	3 124	3 036	55	2 %	143	5 %
<b>Yhteensä</b>	<b>18 111</b>	<b>17 897</b>	<b>18 314</b>	<b>214</b>	<b>1 %</b>	<b>-203</b>	<b>-1 %</b>



## Työttömät työnhakijat TE-toimistossa Kanta-Hämeessä ammattiryhmittäin kuukauden lopussa

TYÖTTÖMÄT TYÖNHAKIJAT	2/2020	1/20	2/19	muutos 1/20		muutos 2/19	
Johtajat	68	73	58	-5	-7 %	10	17 %
Erytisasiantuntijat	620	629	631	-9	-1 %	-11	-2 %
Asiantuntijat	572	581	583	-9	-2 %	-11	-2 %
Toimisto- ja asiakaspalvelutyöntekijät	367	384	420	-17	-4 %	-53	-13 %
Palvelu- ja myyntityöntekijät	1 136	1 103	1 219	33	3 %	-83	-7 %
Maanviljelijät, metsätyöntekijät ym.	234	237	267	-3	-1 %	-33	-12 %
Rakennus-, korjaus- ja valmistustyöntekijät	1 414	1 414	1 378	0	0 %	36	3 %
Prosessi- ja kuljetustyöntekijät	526	534	531	-8	-1 %	-5	-1 %
Muut työntekijät	581	611	638	-30	-5 %	-57	-9 %
Sotilaat	5	5	...	0	0 %	...	...
Ammatteihin luokittelemattomat ryhmät	1 186	1 196	1 160	-10	-1 %	26	2 %
<b>Yhteensä</b>	<b>6 709</b>	<b>6 767</b>	<b>6 887</b>	<b>-58</b>	<b>-1 %</b>	<b>-178</b>	<b>-3 %</b>



## Työttömät työnhakijat TE-toimistossa Päijät-Hämeessä ammattiryhmittäin kuukauden lopussa

TYÖTTÖMÄT TYÖNHAKIJAT	2/2020	1/20	2/19	muutos 1/20		muutos 2/19	
Johtajat	...	...	129	...	...	...	...
Erytisasiantuntijat	1 079	1 062	1 075	17	2 %	4	0 %
Asiantuntijat	1 072	1 017	1 002	55	5 %	70	7 %
Toimisto- ja asiakaspalvelutyöntekijät	666	652	663	14	2 %	3	0 %
Palvelu- ja myyntityöntekijät	1 862	1 834	1 990	28	2 %	-128	-6 %
Maanviljelijät, metsätyöntekijät ym.	268	264	297	4	2 %	-29	-10 %
Rakennus-, korjaus- ja valmistustyöntekijät	2 268	2 226	2 357	42	2 %	-89	-4 %
Prosessi- ja kuljetustyöntekijät	1 028	1 005	960	23	2 %	68	7 %
Muut työntekijät	1 031	1 011	1 071	20	2 %	-40	-4 %
Sotilaat	...	...	7	...	...	...	...
Ammatteihin luokittelemattomat ryhmät	1 993	1 928	1 876	65	3 %	117	6 %
<b>Yhteensä</b>	<b>11 402</b>	<b>11 130</b>	<b>11 427</b>	<b>272</b>	<b>2 %</b>	<b>-25</b>	<b>0 %</b>



## Uudet avoimet työpaikat TE-toimistossa kuukauden aikana kunnittain Kanta- ja Päijät-Hämeessä

KUNTA	2/2020	1/20	2/19	muutos 1/20		muutos 2/19	
Hattula	37	50	43	-13	-26 %	-6	-14 %
Hämeenlinna	995	1 124	1 017	-129	-11 %	-22	-2 %
Janakkala	85	257	220	-172	-67 %	-135	-61 %
<b>Hämeenlinnan seutu</b>	<b>1 117</b>	<b>1 431</b>	<b>1 280</b>	<b>-314</b>	<b>-22 %</b>	<b>-163</b>	<b>-13 %</b>
Forssa	169	293	171	-124	-42 %	-2	-1 %
Humppila	3	8	13	-5	-63 %	-10	-77 %
Jokioinen	31	15	29	16	107 %	2	7 %
Tammela	12	11	18	1	9 %	-6	-33 %
Ypäjä	15	6	9	9	150 %	6	67 %
<b>Forssan seutu</b>	<b>230</b>	<b>333</b>	<b>240</b>	<b>-103</b>	<b>-31 %</b>	<b>-10</b>	<b>-4 %</b>
Hausjärvi	28	46	20	-18	-39 %	8	40 %
Loppi	51	36	66	15	42 %	-15	-23 %
Riihimäki	290	411	468	-121	-29 %	-178	-38 %
<b>Riihimäen seutu</b>	<b>369</b>	<b>493</b>	<b>554</b>	<b>-124</b>	<b>-25 %</b>	<b>-185</b>	<b>-33 %</b>
<b>KANTA-HÄME</b>	<b>1 716</b>	<b>2 257</b>	<b>2 074</b>	<b>-541</b>	<b>-24 %</b>	<b>-358</b>	<b>-17 %</b>

KUNTA	2/2020	1/20	2/19	muutos 1/20		muutos 2/19	
Asikkala	58	36	49	22	61 %	9	18 %
Hollola	64	104	69	-40	-38 %	-5	-7 %
Kärkölä	12	26	11	-14	-54 %	1	9 %
Lahti	1 434	2 004	1 815	-570	-28 %	-381	-21 %
Orimattila	47	132	83	-85	-64 %	-36	-43 %
Padasjoki	12	40	31	-28	-70 %	-19	-61 %
<b>Lahden seutu</b>	<b>1 627</b>	<b>2 342</b>	<b>2 058</b>	<b>-715</b>	<b>-31 %</b>	<b>-431</b>	<b>-21 %</b>
Hartola	15	17	19	-2	-12 %	-4	-21 %
Heinola	361	238	185	123	52 %	176	95 %
Sysmä	14	8	13	6	75 %	1	8 %
<b>Heinolan seutu</b>	<b>390</b>	<b>263</b>	<b>217</b>	<b>127</b>	<b>48 %</b>	<b>173</b>	<b>80 %</b>
<b>PÄIJÄT-HÄME</b>	<b>2 017</b>	<b>2 605</b>	<b>2 275</b>	<b>-588</b>	<b>-23 %</b>	<b>-258</b>	<b>-11 %</b>



## Uudet avoimet työpaikat TE-toimistossa Hämeessä ammattiryhmittäin kuukauden aikana

<b>UUDET AVOIMET TYÖPAIKAT</b>	<b>2/2020</b>	<b>1/20</b>	<b>2/19</b>	<b>muutos 1/20</b>		<b>muutos 2/19</b>	
Johtajat	20	15	19	5	33 %	1	5 %
Erityisasiantuntijat	321	288	351	33	11 %	-30	-9 %
Asiantuntijat	482	492	558	-10	-2 %	-76	-14 %
Toimisto- ja asiakaspalvelutyöntekijät	249	128	329	121	95 %	-80	-24 %
Palvelu- ja myyntityöntekijät	992	1 756	1 399	-764	-44 %	-407	-29 %
Maanviljelijät, metsätyöntekijät ym.	138	220	84	-82	-37 %	54	64 %
Rakennus-, korjaus- ja valmistustyöntekijät	528	448	452	80	18 %	76	17 %
Prosessi- ja kuljetustyöntekijät	292	755	397	-463	-61 %	-105	-26 %
Muut työntekijät	700	750	756	-50	-7 %	-56	-7 %
Sotilaat	1	0	2	1	...	-1	-50 %
Ammatteihin luokittelemattomat ryhmät	10	10	2	0	0 %	8	400 %
<b>Yhteensä</b>	<b>3 733</b>	<b>4 862</b>	<b>4 349</b>	<b>-1 129</b>	<b>-23 %</b>	<b>-616</b>	<b>-14 %</b>



## Uudet avoimet työpaikat TE-toimistossa Kanta-Hämeessä ammattiryhmittäin kuukauden aikana

<b>UDET AVOIMET TYÖPAIKAT</b>	<b>2/2020</b>	<b>1/20</b>	<b>2/19</b>	<b>muutos 1/20</b>		<b>muutos 2/19</b>	
Johtajat	10	6	12	4	67 %	-2	-17 %
Erityisasiantuntijat	155	130	158	25	19 %	-3	-2 %
Asiantuntijat	233	265	229	-32	-12 %	4	2 %
Toimisto- ja asiakaspalvelutyöntekijät	38	56	157	-18	-32 %	-119	-76 %
Palvelu- ja myyntityöntekijät	458	702	653	-244	-35 %	-195	-30 %
Maanviljelijät, metsätyöntekijät ym.	94	38	45	56	147 %	49	109 %
Rakennus-, korjaus- ja valmistustyöntekijät	269	209	198	60	29 %	71	36 %
Prosessi- ja kuljetustyöntekijät	166	459	162	-293	-64 %	4	2 %
Muut työntekijät	287	387	457	-100	-26 %	-170	-37 %
Sotilaat	1	0	2	1	...	-1	-50 %
Ammatteihin luokittelemattomat ryhmät	5	5	1	0	0 %	4	400 %
<b>Yhteensä</b>	<b>1 716</b>	<b>2 257</b>	<b>2 074</b>	<b>-541</b>	<b>-24 %</b>	<b>-358</b>	<b>-17 %</b>



## Uudet avoimet työpaikat TE-toimistossa Päijät-Hämeessä ammattiryhmittäin kuukauden aikana

<b>UUDET AVOIMET TYÖPAIKAT</b>	<b>2/2020</b>	<b>1/20</b>	<b>2/19</b>	<b>muutos 1/20</b>		<b>muutos 2/19</b>	
Johtajat	10	9	7	1	11 %	3	43 %
Erityisasiantuntijat	166	158	193	8	5 %	-27	-14 %
Asiantuntijat	249	227	329	22	10 %	-80	-24 %
Toimisto- ja asiakaspalvelutyöntekijät	211	72	172	139	193 %	39	23 %
Palvelu- ja myyntityöntekijät	534	1 054	746	-520	-49 %	-212	-28 %
Maanviljelijät, metsätyöntekijät ym.	44	182	39	-138	-76 %	5	13 %
Rakennus-, korjaus- ja valmistustyöntekijät	259	239	254	20	8 %	5	2 %
Prosessi- ja kuljetustyöntekijät	126	296	235	-170	-57 %	-109	-46 %
Muut työntekijät	413	363	299	50	14 %	114	38 %
Sotilaat	0	0	0	0	0 %	0	0 %
Ammatteihin luokittelemattomat ryhmät	5	5	1	0	0 %	4	400 %
<b>Yhteensä</b>	<b>2 017</b>	<b>2 605</b>	<b>2 275</b>	<b>-588</b>	<b>-23 %</b>	<b>-258</b>	<b>-11 %</b>