



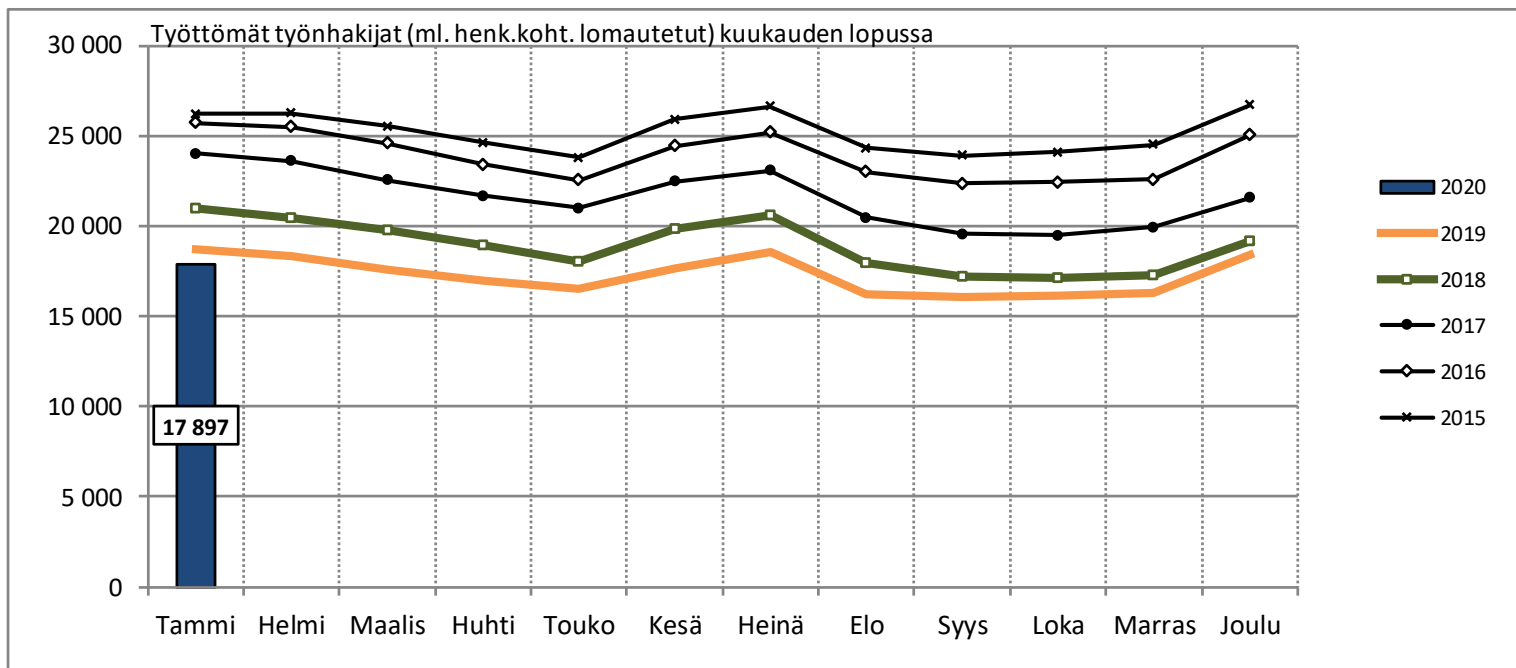
Elinkeino-, liikenne- ja ympäristökeskus
Närings-, trafik- och miljöcentralen
Centre for Economic Development, Transport and the Environment

Työllisyyskatsauksen tilastoliite, Häme tammikuu 2020

Lähde: TEM/Työnvälitystilastot
Päivitetty 25.2.2020, Hämeen ELY-keskus/Sanna Paakkunainen

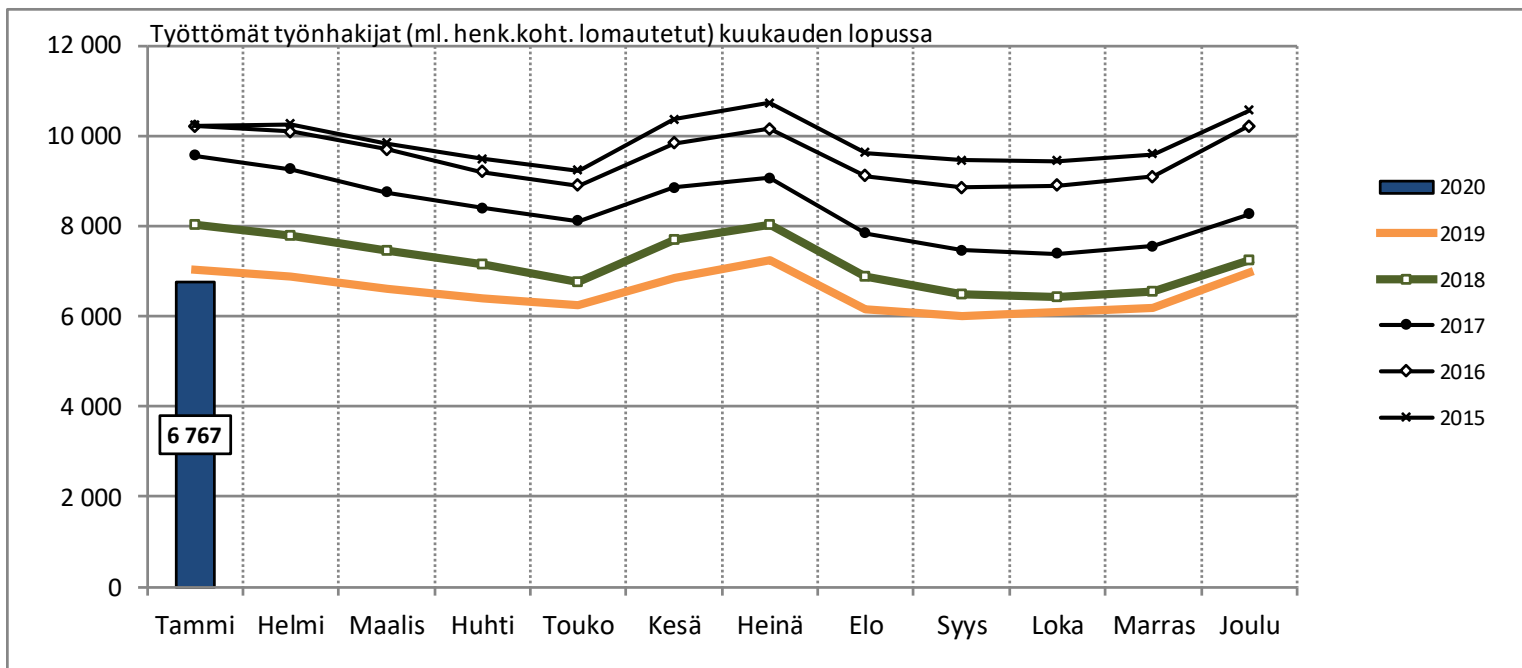


Työttömät työnhakijat TE-toimistossa kuukauden lopussa Hämeen ELY-keskuksen alueella vuosina 2015–2020



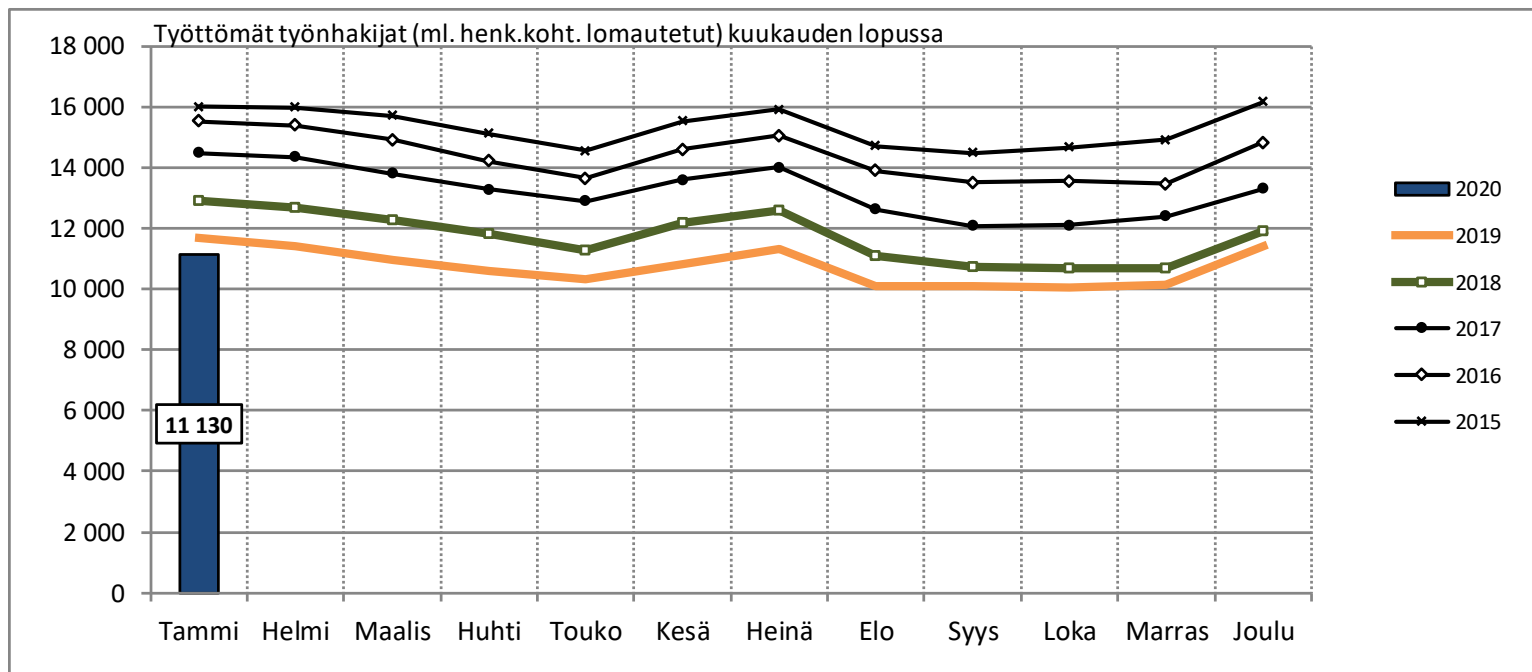


Työttömät työnhakijat TE-toimistossa kuukauden lopussa Kanta-Hämeen maakunnassa vuosina 2015–2020



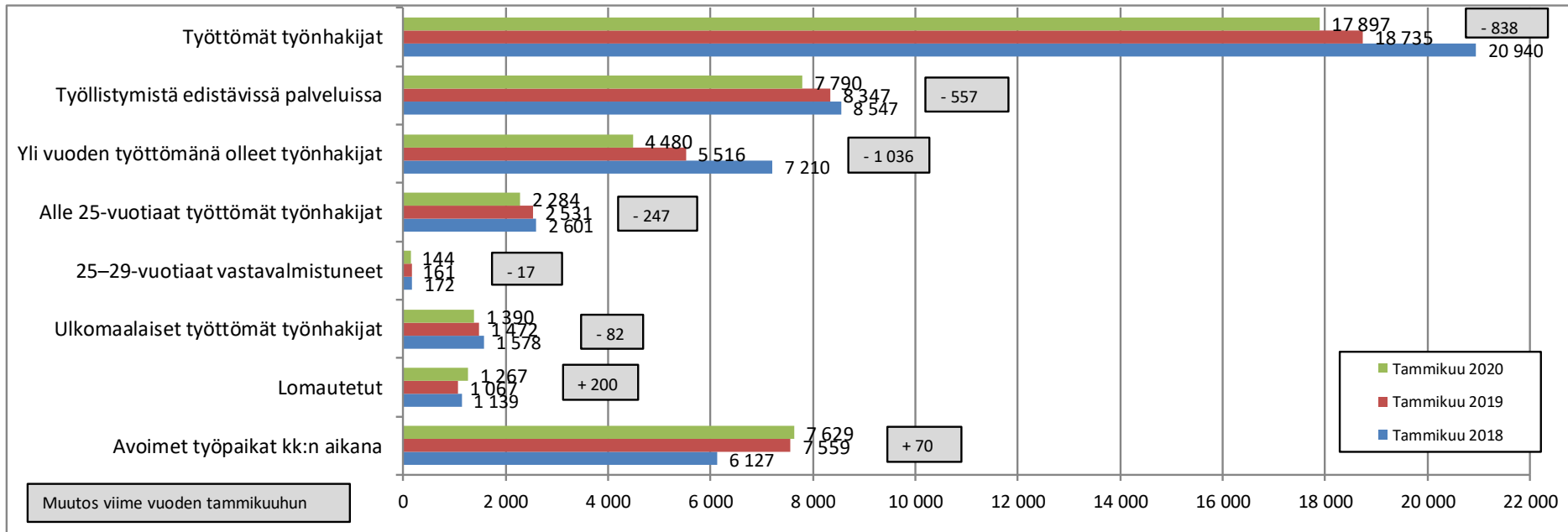


Työttömät työnhakijat TE-toimistossa kuukauden lopussa Päijät-Hämeen maakunnassa vuosina 2015–2020



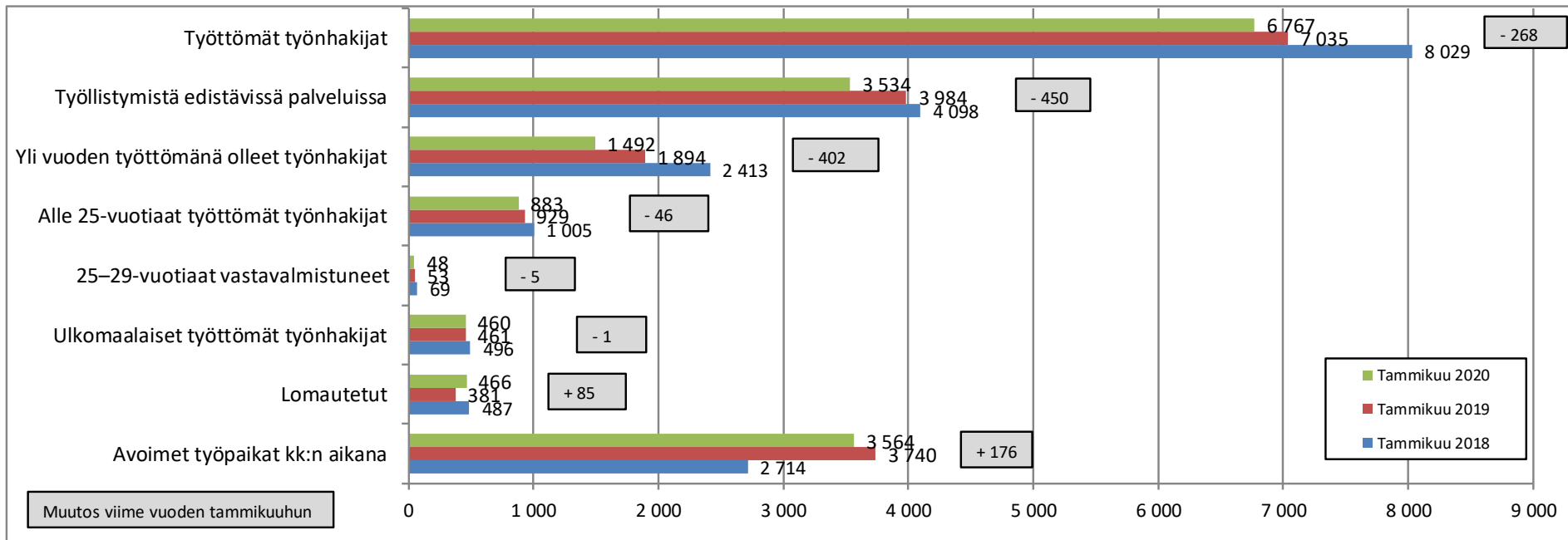


Hämeen ELY-keskuksen alueen työttömät työnhakijat eri ryhmissä ja avoimet työpaikat TE-toimistossa tammikuussa 2018-2020



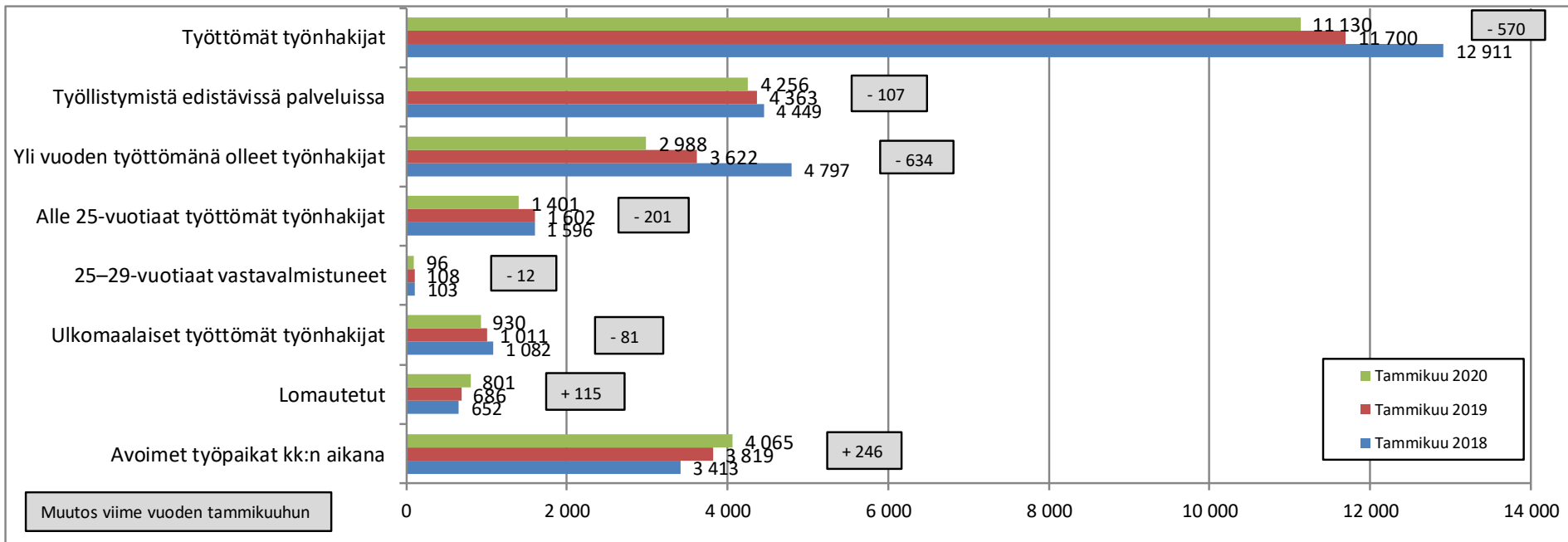


Kanta-Hämeen työttömät työnhakijat eri ryhmissä ja avoimet työpaikat TE-toimistossa tammikuussa 2018-2020





Päijät-Hämeen työttömät työnhakijat eri ryhmissä ja avoimet työpaikat TE-toimistossa tammikuussa 2018-2020





Työttömyysaste, työttömät työnhakijat ja avoimet työpaikat kuukauden lopussa (Häme ja koko maa)

Tilanne kuukauden lopussa	Hämeen ELY-keskuksen alue					Koko maa				
	1/2020	muutos: 12/2019		muutos: 1/2019		1/2020	muutos: 12/2019		muutos: 1/2019	
Työttömät %	10,4	-0,3		-0,5		9,6	-0,2		0,0	
Alle 25-vuotiaat %	14,4	-1,2		-1,6		11,6	-0,8		-0,5	
Ulkomaalaiset %	24,8	-2,7		-1,5		20,4	-1,6		-0,4	
Työttömät työnhakijat	17 897	-472	-2,6 %	-838	-4,5 %	251 682	-6 012	-2,3 %	236	0,1 %
- Lomautetut	1 267	-222	-14,9 %	200	18,7 %	18 367	-3 327	-15,3 %	3 293	21,8 %
- Alle 25-vuotiaat	2 284	-198	-8,0 %	-247	-9,8 %	30 763	-2 039	-6,2 %	-1 154	-3,6 %
- 25-29 v. vastavalm.	144	16	12,5 %	-17	-10,6 %	2 593	293	12,7 %	-80	-3,0 %
- Yli 50-vuotiaat	7 053	-22	-0,5 %	-407	-5,5 %	94 389	-677	-0,7 %	301	0,3 %
- Yli vuoden työttömänä	4 480	6	0,1 %	-1 036	-18,8 %	63 420	459	0,7 %	-2 457	-3,7 %
- Ulkomaalaiset	1 390	-151	-9,8 %	-82	-5,6 %	25 383	-1 925	-7,0 %	-472	-1,8 %
Avoimet työpaikat kk:n aikana	7 629	2 663	53,6 %	70	0,9 %	146 394	42 324	40,7 %	12 107	9,0 %
Palveluissa kk:n lopussa	7 790	408	5,5 %	-557	-6,7 %	115 863	5 010	4,5 %	-6 133	-5,0 %



Työttömien osuus (%) työvoimasta kuukauden lopussa

KUNTA	1/2020	12/19	1/19	muutos 12/19	muutos 1/19
Hattula	6,4	6,4	6,5	0,0	-0,1
Hämeenlinna	9,6	10,2	10,4	-0,6	-0,8
Janakkala	8,0	8,2	7,8	-0,2	0,2
Hämeenlinnan seutu	9,0	9,4	9,5	-0,4	-0,5
Forssa	10,7	10,6	10,9	0,1	-0,2
Humppila	8,3	9,7	10,4	-1,4	-2,1
Jokioinen	8,0	7,9	8,1	0,1	-0,1
Tammela	7,4	7,5	6,9	-0,1	0,5
Ypäjä	8,3	8,0	7,0	0,3	1,3
Forssan seutu	9,3	9,3	9,3	0,0	0,0
Hausjärvi	5,2	4,9	5,9	0,3	-0,7
Loppi	5,4	5,7	5,4	-0,3	0,0
Riihimäki	7,9	8,0	7,9	-0,1	0,0
Riihimäen seutu	7,0	7,0	7,1	0,0	-0,1
KANTA-HÄME	8,5	8,8	8,8	-0,3	-0,3

KUNTA	1/2020	12/19	1/19	muutos 12/19	muutos 1/19
Asikkala	8,9	9,0	10,4	-0,1	-1,5
Hollola	8,1	8,4	8,2	-0,3	-0,1
Kärkölä	11,1	14,6	9,7	-3,5	1,4
Lahti	13,4	13,6	14,1	-0,2	-0,7
Orimattila	8,5	8,8	10,6	-0,3	-2,1
Padasjoki	9,7	9,9	12,8	-0,2	-3,1
Lahden seutu	11,9	12,2	12,7	-0,3	-0,8
Hartola	12,6	11,8	11,9	0,8	0,7
Heinola	14,6	14,7	14,1	-0,1	0,5
Sysmä	10,5	10,3	10,5	0,2	0,0
Heinolan seutu	13,8	13,8	13,4	0,0	0,4
PÄIJÄT-HÄME	12,1	12,4	12,8	-0,3	-0,7



Työttömät työnhakijat (ml. lomautetut) TE-toimistossa kuukauden lopussa asuinkunnan mukaan

KUNTA	1/2020	12/19	1/19	muutos 12/19	muutos 1/19			KUNTA	1/2020	12/19	1/19	muutos 12/19	muutos 1/19		
Hattula	291	290	294	1	0 %	-3	-1 %	Asikkala	301	305	355	-4	-1 %	-54	-15 %
Hämeenlinna	3 016	3 185	3 253	-169	-5 %	-237	-7 %	Hollola	883	920	891	-37	-4 %	-8	-1 %
Janakkala	609	627	593	-18	-3 %	16	3 %	Kärkölä	231	303	201	-72	-24 %	30	15 %
Hämeenlinnan seutu	3 916	4 102	4 140	-186	-5 %	-224	-5 %	Lahti	7 503	7 640	7 900	-137	-2 %	-397	-5 %
Forssa	788	785	801	3	0 %	-13	-2 %	Orimattila	630	649	782	-19	-3 %	-152	-19 %
Humppila	84	98	105	-14	-14 %	-21	-20 %	Padasjoki	113	115	148	-2	-2 %	-35	-24 %
Jokioinen	195	193	198	2	1 %	-3	-2 %	Lahden seutu	9 661	9 932	10 277	-271	-3 %	-616	-6 %
Tammela	209	213	195	-4	-2 %	14	7 %	Hartola	145	136	137	9	7 %	8	6 %
Ypäjä	89	86	75	3	3 %	14	19 %	Heinola	1 175	1 181	1 137	-6	-1 %	38	3 %
Forssan seutu	1 365	1 375	1 374	-10	-1 %	-9	-1 %	Sysmä	149	146	149	3	2 %	0	0 %
Hausjärvi	209	196	235	13	7 %	-26	-11 %	Heinolan seutu	1 469	1 463	1 423	6	0 %	46	3 %
Loppi	193	203	193	-10	-5 %	0	0 %	PÄIJÄT-HÄME	11 130	11 395	11 700	-265	-2 %	-570	-5 %
Riihimäki	1 084	1 098	1 093	-14	-1 %	-9	-1 %								
Riihimäen seutu	1 486	1 497	1 521	-11	-1 %	-35	-2 %								
KANTA-HÄME	6 767	6 974	7 035	-207	-3 %	-268	-4 %								



Kokoaikaisesti lomautetut TE-toimistossa kuukauden lopussa seutu- ja maakunnan mukaan

KUNTA	1/2020	12/19	1/19	muutos 12/19	muutos 1/19	KUNTA	1/2020	12/19	1/19	muutos 12/19	muutos 1/19				
Hattula	43	44	33	-1	-2 %	10	30 %	Asikkala	28	30	28	-2	-7 %	0	0 %
Hämeenlinna	193	310	170	-117	-38 %	23	14 %	Hollola	101	118	87	-17	-14 %	14	16 %
Janakkala	40	59	26	-19	-32 %	14	54 %	Kärkölä	28	96	17	-68	-71 %	11	65 %
Hämeenlinnan seutu	276	413	229	-137	-33 %	47	21 %	Lahti	412	413	352	-1	0 %	60	17 %
Forssa	39	51	31	-12	-24 %	8	26 %	Orimattila	68	69	93	-1	-1 %	-25	-27 %
Humppila	7	9	10	-2	-22 %	-3	-30 %	Padasjoki	11	6	14	5	83 %	-3	-21 %
Jokioinen	17	15	13	2	13 %	4	31 %	Lahden seutu	648	732	591	-84	-11 %	57	10 %
Tammela	15	18	14	-3	-17 %	1	7 %	Hartola	23	18	22	5	28 %	1	5 %
Ypäjä	6	8	7	-2	-25 %	-1	-14 %	Heinola	111	86	49	25	29 %	62	127 %
Forssan seutu	84	101	75	-17	-17 %	9	12 %	Sysmä	19	23	24	-4	-17 %	-5	-21 %
Hausjärvi	21	20	11	1	5 %	10	91 %	Heinolan seutu	153	127	95	26	20 %	58	61 %
Loppi	39	40	22	-1	-3 %	17	77 %	PÄIJÄT-HÄME	801	859	686	-58	-7 %	115	17 %
Riihimäki	46	56	44	-10	-18 %	2	5 %								
Riihimäen seutu	106	116	77	-10	-9 %	29	38 %								
KANTA-HÄME	466	630	381	-164	-26 %	85	22 %								



Alle 25-vuotiaiden työttömien työnhakijoiden osuus (%) alle 25-vuotiaasta työvoimasta kuukauden lopussa

KUNTA	1/2020	12/19	1/19	muutos 12/19	muutos 1/19	KUNTA	1/2020	12/19	1/19	muutos 12/19	muutos 1/19
Hattula	8,9	8,9	9,6	0,0	-0,7	Asikkala	12,4	13,5	12,4	-1,1	0,0
Hämeenlinna	13,5	14,5	14,1	-1,0	-0,6	Hollola	11,5	14,2	12,4	-2,7	-0,9
Janakkala	15,5	14,6	13,2	0,9	2,3	Kärkölä	15,5	20,2	13,7	-4,7	1,8
Hämeenlinnan seutu	13,5	14,1	13,7	-0,6	-0,2	Lahti	17,1	18,5	19,5	-1,4	-2,4
Forssa	14,3	15,1	15,4	-0,8	-1,1	Orimattila	8,5	10,6	17,1	-2,1	-8,6
Humppila	4,9	7,3	6,1	-2,4	-1,2	Padasjoki	10,2	9,1	19,3	1,1	-9,1
Jokioinen	18,7	15,8	12,9	2,9	5,8	Lahden seutu	15,7	17,4	18,4	-1,7	-2,7
Tammela	11,4	9,0	9,0	2,4	2,4	Hartola	12,3	9,6	21,9	2,7	-9,6
Ypäjä	6,2	6,2	6,2	0,0	0,0	Heinola	21,1	24,2	19,6	-3,1	1,5
Forssan seutu	13,3	13,1	12,8	0,2	0,5	Sysmä	11,4	10,5	8,6	0,9	2,8
Hausjärvi	4,5	7,3	7,7	-2,8	-3,2	Heinolan seutu	19,2	21,3	18,4	-2,1	0,8
Loppi	6,2	7,8	7,8	-1,6	-1,6	PÄIJÄT-HÄME	16,1	17,8	18,4	-1,7	-2,3
Riihimäki	10,4	11,8	12,8	-1,4	-2,4						
Riihimäen seutu	9,3	10,8	11,7	-1,5	-2,4						
KANTA-HÄME	12,4	13,1	13,0	-0,7	-0,6						



Alle 25-vuotiaat työttömät työnhakijat (ml. lomautetut) TE-toimistossa kuukauden lopussa asuinkunnan mukaan

KUNTA	1/2020	12/19	1/19	muutos 12/19	muutos 1/19		
Hattula	26	26	28	0	0 %	-2	-7 %
Hämeenlinna	426	456	445	-30	-7 %	-19	-4 %
Janakkala	88	83	75	5	6 %	13	17 %
Hämeenlinnan seutu	540	565	548	-25	-4 %	-8	-1 %
Forssa	110	116	118	-6	-5 %	-8	-7 %
Humppila	4	6	5	-2	-33 %	-1	-20 %
Jokioinen	32	27	22	5	19 %	10	45 %
Tammela	23	18	18	5	28 %	5	28 %
Ypäjä	6	6	6	0	0 %	0	0 %
Forssan seutu	175	173	169	2	1 %	6	4 %
Hausjärvi	10	16	17	-6	-38 %	-7	-41 %
Loppi	12	15	15	-3	-20 %	-3	-20 %
Riihimäki	146	165	180	-19	-12 %	-34	-19 %
Riihimäen seutu	168	196	212	-28	-14 %	-44	-21 %
KANTA-HÄME	883	934	929	-51	-5 %	-46	-5 %

KUNTA	1/2020	12/19	1/19	muutos 12/19	muutos 1/19		
Asikkala	24	26	24	-2	-8 %	0	0 %
Hollola	80	99	86	-19	-19 %	-6	-7 %
Kärkölä	26	34	23	-8	-24 %	3	13 %
Lahti	1 051	1 140	1 198	-89	-8 %	-147	-12 %
Orimattila	48	60	97	-12	-20 %	-49	-51 %
Padasjoki	9	8	17	1	13 %	-8	-47 %
Lahden seutu	1 238	1 367	1 445	-129	-9 %	-207	-14 %
Hartola	9	7	16	2	29 %	-7	-44 %
Heinola	142	163	132	-21	-13 %	10	8 %
Sysmä	12	11	9	1	9 %	3	33 %
Heinolan seutu	163	181	157	-18	-10 %	6	4 %
PÄIJÄT-HÄME	1 401	1 548	1 602	-147	-9 %	-201	-13 %



25–29-vuotiaat vastavalmistuneet työttömät työnhakijat TE-toimistossa kuukauden lopussa seutu- ja maakunnan mukaan

	1/2020	12/19	1/19	muutos 12/19		muutos 1/19	
Hämeenlinnan seutu	27	22	33	5	23 %	-6	-18 %
Forssan seutu	10	10	7	0	0 %	3	43 %
Riihimäen seutu	11	11	13	0	0 %	-2	-15 %
KANTA-HÄME	48	43	53	5	12 %	-5	-9 %

	1/2020	12/19	1/19	muutos 12/19		muutos 1/19	
PÄIJÄT-HÄME	96	85	108	11	13 %	-12	-11 %



Ulkomaalaisten työttömien työnhakijoiden osuus (%) ulkomaalaisesta työvoimasta kuukauden lopussa

KUNTA	1/2020	12/19	1/19	muutos 12/19	muutos 1/19	KUNTA	1/2020	12/19	1/19	muutos 12/19	muutos 1/19
Hattula	19,4	19,4	17,7	0,0	1,7	Asikkala	17,9	17,9	13,4	0,0	4,5
Hämeenlinna	22,5	23,5	23,4	-1,0	-0,9	Hollola	19,3	18,4	21,2	0,9	-1,9
Janakkala	20,6	21,9	16,8	-1,3	3,8	Kärkölä	13,4	25,4	10,4	-12,0	3,0
Hämeenlinnan seutu	22,1	23,1	22,3	-1,0	-0,2	Lahti	32,1	36,4	35,2	-4,3	-3,1
Forssa	17,0	17,9	18,5	-0,9	-1,5	Orimattila	16,2	18,4	21,8	-2,2	-5,6
Humppila	13,3	20,0	20,0	-6,7	-6,7	Padasjoki	25,0	18,8	6,3	6,2	18,7
Jokioinen	22,5	20,0	25,0	2,5	-2,5	Lahden seutu	29,4	33,2	32,1	-3,8	-2,7
Tammela	21,4	21,4	19,0	0,0	2,4	Hartola	20,6	20,6	38,2	0,0	-17,6
Ypäjä	15,4	15,4	23,1	0,0	-7,7	Heinola	28,3	30,9	25,8	-2,6	2,5
Forssan seutu	17,7	18,4	19,3	-0,7	-1,6	Sysmä	22,6	19,4	32,3	3,2	-9,7
Hausjärvi	11,7	18,1	9,6	-6,4	2,1	Heinolan seutu	26,8	28,5	27,9	-1,7	-1,1
Loppi	8,9	11,4	7,6	-2,5	1,3	PÄIJÄT-HÄME	29,2	32,7	31,7	-3,5	-2,5
Riihimäki	15,7	18,3	14,5	-2,6	1,2						
Riihimäen seutu	14,3	17,5	13,0	-3,2	1,3						
KANTA-HÄME	19,1	20,7	19,2	-1,6	-0,1						



Ulkomaalaiset työttömät työnhakijat TE-toimistossa kuukauden lopussa seutu- ja maakunnan mukaan

	1/2020	12/19	1/19	muutos 12/19		muutos 1/19	
Hämeenlinnan seutu	285	298	288	-13	-4 %	-3	-1 %
Forssan seutu	78	81	85	-3	-4 %	-7	-8 %
Riihimäen seutu	97	118	88	-21	-18 %	9	10 %
KANTA-HÄME	460	497	461	-37	-7 %	-1	0 %

	1/2020	12/19	1/19	muutos 12/19		muutos 1/19	
Lahden seutu	850	959	928	-109	-11 %	-78	-8 %
Heinolan seutu	80	85	83	-5	-6 %	-3	-4 %
PÄIJÄT-HÄME	930	1 044	1 011	-114	-11 %	-81	-8 %



Yli vuoden työttömänä olleet TE-toimistossa kuukauden lopussa asuinkunnan mukaan

KUNTA	1/2020	12/19	1/19	muutos 12/19	muutos 1/19
Hattula	67	70	75	-3 -4 %	-8 -11 %
Hämeenlinna	783	785	1 070	-2 0 %	-287 -27 %
Janakkala	134	134	151	0 0 %	-17 -11 %
Hämeenlinnan seutu	984	989	1 296	-5 -1 %	-312 -24 %
Forssa	165	174	183	-9 -5 %	-18 -10 %
Humppila	31	32	23	-1 -3 %	8 35 %
Jokioinen	55	54	52	1 2 %	3 6 %
Tammela	52	48	60	4 8 %	-8 -13 %
Ypäjä	18	17	19	1 6 %	-1 -5 %
Forssan seutu	321	325	337	-4 -1 %	-16 -5 %
Hausjärvi	22	22	41	0 0 %	-19 -46 %
Loppi	29	25	27	4 16 %	2 7 %
Riihimäki	136	139	193	-3 -2 %	-57 -30 %
Riihimäen seutu	187	186	261	1 1 %	-74 -28 %
KANTA-HÄME	1 492	1 500	1 894	-8 -1 %	-402 -21 %

KUNTA	1/2020	12/19	1/19	muutos 12/19	muutos 1/19
Asikkala	74	79	113	-5 -6 %	-39 -35 %
Hollola	206	201	306	5 2 %	-100 -33 %
Kärkölä	55	56	71	-1 -2 %	-16 -23 %
Lahti	2 091	2 071	2 478	20 1 %	-387 -16 %
Orimattila	140	138	191	2 1 %	-51 -27 %
Padasjoki	25	30	49	-5 -17 %	-24 -49 %
Lahden seutu	2 591	2 575	3 208	16 1 %	-617 -19 %
Hartola	35	33	37	2 6 %	-2 -5 %
Heinola	324	331	336	-7 -2 %	-12 -4 %
Sysmä	38	35	41	3 9 %	-3 -7 %
Heinolan seutu	397	399	414	-2 -1 %	-17 -4 %
PÄIJÄT-HÄME	2 988	2 974	3 622	14 0 %	-634 -18 %



Aktivointiaste* (%) kuukauden lopussa

KUNTA	1/2020	12/19	1/19	muutos 12/19	muutos 1/19	KUNTA	1/2020	12/19	1/19	muutos 12/19	muutos 1/19
Hattula	26,7	27,3	32,9	-0,6	-6,2	Asikkala	26,9	26,0	20,6	0,9	6,3
Hämeenlinna	29,8	27,6	31,4	2,2	-1,6	Hollola	27,8	24,8	28,3	3,0	-0,5
Janakkala	30,2	28,3	31,9	1,9	-1,7	Kärkölä	28,5	23,1	33,0	5,4	-4,5
Hämeenlinnan seutu	29,7	27,7	31,6	2,0	-1,9	Lahti	28,3	26,2	27,7	2,1	0,6
Forssa	39,5	39,1	40,7	0,4	-1,2	Orimattila	29,4	27,8	25,3	1,6	4,1
Humppila	31,1	23,4	26,1	7,7	5,0	Padasjoki	24,7	23,3	16,4	1,4	8,3
Jokioinen	30,1	30,3	34,7	-0,2	-4,6	Lahden seutu	28,3	26,1	27,3	2,2	1,0
Tammela	32,4	31,1	35,0	1,3	-2,6	Hartola	25,3	26,1	36,6	-0,8	-11,3
Ypäjä	36,4	37,7	43,6	-1,3	-7,2	Heinola	21,0	19,4	22,9	1,6	-1,9
Forssan seutu	36,6	35,8	38,3	0,8	-1,7	Sysmä	37,1	38,4	36,6	-1,3	0,5
Hausjärvi	45,3	46,9	43,2	-1,6	2,1	Heinolan seutu	23,4	22,5	26,1	0,9	-2,7
Loppi	39,1	39,9	43,9	-0,8	-4,8	PÄIJÄT-HÄME	27,7	25,6	27,2	2,1	0,5
Riihimäki	42,4	42,5	44,9	-0,1	-2,5						
Riihimäen seutu	42,4	42,8	44,5	-0,4	-2,1						
KANTA-HÄME	34,3	33,1	36,2	1,2	-1,9						

*= Palveluissa yhteensä laskentapäivänä olleiden osuus palveluissa yhteensä laskentapäivänä olleiden ja työttömien työnhakijoiden summasta.



TE-palveluiden* piirissä olevat kuukauden lopussa asuinkunnan mukaan

KUNTA	1/2020	12/19	1/19	muutos 12/19	muutos 1/19
Hattula	106	109	144	-3	-3 %
Hämeenlinna	1 283	1 217	1 488	66	5 %
Janakkala	263	248	278	15	6 %
Hämeenlinnan seutu	1 652	1 574	1 910	78	5 %
Forssa	514	504	549	10	2 %
Humppila	38	30	37	8	27 %
Jokioinen	84	84	105	0	0 %
Tammela	100	96	105	4	4 %
Ypäjä	51	52	58	-1	-2 %
Forssan seutu	787	766	854	21	3 %
Hausjärvi	173	173	179	0	0 %
Loppi	124	135	151	-11	-8 %
Riihimäki	798	810	890	-12	-1 %
Riihimäen seutu	1 095	1 118	1 220	-23	-2 %
KANTA-HÄME	3 534	3 458	3 984	76	2 %

KUNTA	1/2020	12/19	1/19	muutos 12/19	muutos 1/19
Asikkala	111	107	92	4	4 %
Hollola	340	303	352	37	12 %
Kärkölä	92	91	99	1	1 %
Lahti	2 965	2 714	3 023	251	9 %
Orimattila	262	250	265	12	5 %
Padasjoki	37	35	29	2	6 %
Lahden seutu	3 807	3 500	3 860	307	9 %
Hartola	49	48	79	1	2 %
Heinola	312	285	338	27	9 %
Sysmä	88	91	86	-3	-3 %
Heinolan seutu	449	424	503	25	6 %
PÄIJÄT-HÄME	4 256	3 924	4 363	332	8 %

*=Valtiolle työllistetyt, kuntiin työllistetyt, yksityiselle sektorille työllistetyt, työvoimakoulutuksessa, valmennuksessa, työ/koulutuskokeilussa, vuorotteluvapaasijaisena, kuntouttavassa työtoiminnassa, omaehtoisessa opiskelussa



Työttömät työnhakijat TE-toimistossa Hämeessä ikäryhmittäin kuukauden lopussa

TYÖTTÖMÄT TYÖNHAKIJAT	1/2020	12/19	1/19	muutos 12/19		muutos 1/19	
15-19 v	478	602	538	-124	-21 %	-60	-11 %
20-24 v	1 806	1 880	1 993	-74	-4 %	-187	-9 %
25-29 v	1 894	1 937	1 912	-43	-2 %	-18	-1 %
30-34 v	1 772	1 818	1 754	-46	-3 %	18	1 %
35-39 v	1 675	1 760	1 649	-85	-5 %	26	2 %
40-44 v	1 604	1 646	1 676	-42	-3 %	-72	-4 %
45-49 v	1 615	1 651	1 753	-36	-2 %	-138	-8 %
50-54 v	2 087	2 134	2 257	-47	-2 %	-170	-8 %
55-59 v	2 388	2 384	2 518	4	0 %	-130	-5 %
60-64 v	2 554	2 534	2 649	20	1 %	-95	-4 %
yli 64 v	24	23	36	1	4 %	-12	-33 %
Yhteensä	17 897	18 369	18 735	-472	-3 %	-838	-4 %



Työttömät työnhakijat TE-toimistossa Kanta-Hämeessä ikäryhmittäin kuukauden lopussa

TYÖTTÖMÄT TYÖNHAKIJAT	1/2020	12/19	1/19	muutos 12/19		muutos 1/19	
15-19 v	163	217	180	-54	-25 %	-17	-9 %
20-24 v	720	717	749	3	0 %	-29	-4 %
25-29 v	711	699	705	12	2 %	6	1 %
30-34 v	664	694	684	-30	-4 %	-20	-3 %
35-39 v	650	696	604	-46	-7 %	46	8 %
40-44 v	599	629	668	-30	-5 %	-69	-10 %
45-49 v	583	626	669	-43	-7 %	-86	-13 %
50-54 v	786	822	826	-36	-4 %	-40	-5 %
55-59 v	935	936	968	-1	0 %	-33	-3 %
60-64 v	948	933	968	15	2 %	-20	-2 %
yli 64 v	8	5	14	3	60 %	-6	-43 %
Yhteensä	6 767	6 974	7 035	-207	-3 %	-268	-4 %



Työttömät työnhakijat TE-toimistossa Päijät-Hämeessä ikäryhmittäin kuukauden lopussa

TYÖTTÖMÄT TYÖNHAKIJAT	1/2020	12/19	1/19	muutos 12/19		muutos 1/19	
15-19 v	315	385	358	-70	-18 %	-43	-12 %
20-24 v	1 086	1 163	1 244	-77	-7 %	-158	-13 %
25-29 v	1 183	1 238	1 207	-55	-4 %	-24	-2 %
30-34 v	1 108	1 124	1 070	-16	-1 %	38	4 %
35-39 v	1 025	1 064	1 045	-39	-4 %	-20	-2 %
40-44 v	1 005	1 017	1 008	-12	-1 %	-3	0 %
45-49 v	1 032	1 025	1 084	7	1 %	-52	-5 %
50-54 v	1 301	1 312	1 431	-11	-1 %	-130	-9 %
55-59 v	1 453	1 448	1 550	5	0 %	-97	-6 %
60-64 v	1 606	1 601	1 681	5	0 %	-75	-4 %
yli 64 v	16	18	22	-2	-11 %	-6	-27 %
Yhteensä	11 130	11 395	11 700	-265	-2 %	-570	-5 %



Työttömät työnhakijat TE-toimistossa Hämeessä koulutusasteittain* kuukauden lopussa

TYÖTTÖMÄT TYÖNHAKIJAT	1/2020	12/19	1/19	muutos 12/19		muutos 1/19	
Alempi perusaste	776	802	932	-26	-3 %	-156	-17 %
Ylempi perusaste	3 953	3 998	4 313	-45	-1 %	-360	-8 %
Toinen aste	9 210	9 543	9 576	-333	-3 %	-366	-4 %
Erikoisammattikoulutusaste	94	95	80	-1	-1 %	14	18 %
Alin korkea-aste	1 202	1 199	1 259	3	0 %	-57	-5 %
Alempi korkeakouluaste	1 308	1 303	1 240	5	0 %	68	5 %
Ylempi korkeakouluaste	644	663	639	-19	-3 %	5	1 %
Tutkijakoulutusaste	42	44	41	-2	-5 %	1	2 %
Koulutusaste tuntematon	668	722	655	-54	-7 %	13	2 %
Yhteensä	17 897	18 369	18 735	-472	-3 %	-838	-4 %

*Koulutusluokituksessa on otettu tammikuussa 2020 käyttöön uusi koulutusaste erikoisammattikoulutusaste. Aikaisemmin nämä kuuluivat keskiasteeseen. Samalla keskiasteen nimi on muuttunut toiseksi asteeksi. Toisin sanoen aiemmin käytetty keskiaste muodostuu nyt toisesta asteesta ja erikoisammattikoulutusasteesta.



Työttömät työnhakijat TE-toimistossa Kanta-Hämeessä koulutusasteittain* kuukauden lopussa

TYÖTTÖMÄT TYÖNHAKIJAT	1/2020	12/19	1/19	muutos 12/19	muutos 1/19		
Alempi perusaste	316	312	384	4	1 %	-68	-18 %
Ylempi perusaste	1 289	1 275	1 471	14	1 %	-182	-12 %
Toinen aste	3 601	3 762	3 692	-161	-4 %	-91	-2 %
Erikoisammattikoulutusaste	37	35	29	2	6 %	8	28 %
Alin korkea-aste	526	524	525	2	0 %	1	0 %
Alempi korkeakouluaste	444	462	421	-18	-4 %	23	5 %
Ylempi korkeakouluaste	263	292	243	-29	-10 %	20	8 %
Tutkijakoulutusaste	19	20	19	-1	-5 %	0	0 %
Koulutusaste tuntematon	272	292	251	-20	-7 %	21	8 %
Yhteensä	6 767	6 974	7 035	-207	-3 %	-268	-4 %

*Koulutusluokituksessa on otettu tammikuussa 2020 käyttöön uusi koulutusaste erikoisammattikoulutusaste. Aikaisemmin nämä kuuluivat keskiasteeseen. Samalla keskiasteen nimi on muuttunut toiseksi asteeksi. Toisin sanoen aiemmin käytetty keskiaste muodostuu nyt toisesta asteesta ja erikoisammattikoulutusasteesta.



Työttömät työnhakijat TE-toimistossa Päijät-Hämeessä koulutusasteittain* kuukauden lopussa

TYÖTTÖMÄT TYÖNHAKIJAT	1/2020	12/19	1/19	muutos 12/19	muutos 1/19	muutos 12/19	muutos 1/19
Alempi perusaste	460	490	548	-30	-6 %	-88	-16 %
Ylempi perusaste	2 664	2 723	2 842	-59	-2 %	-178	-6 %
Toinen aste	5 609	5 781	5 884	-172	-3 %	-275	-5 %
Erikoisammattikoulutusaste	57	60	51	-3	-5 %	6	12 %
Alin korkea-aste	676	675	734	1	0 %	-58	-8 %
Alempi korkeakouluaste	864	841	819	23	3 %	45	5 %
Ylempi korkeakouluaste	381	371	396	10	3 %	-15	-4 %
Tutkijakoulutusaste	23	24	22	-1	-4 %	1	5 %
Koulutusaste tuntematon	396	430	404	-34	-8 %	-8	-2 %
Yhteensä	11 130	11 395	11 700	-265	-2 %	-570	-5 %

*Koulutusluokituksessa on otettu tammikuussa 2020 käyttöön uusi koulutusaste erikoisammattikoulutusaste. Aikaisemmin nämä kuuluivat keskiasteeseen. Samalla keskiasteen nimi on muuttunut toiseksi asteeksi. Toisin sanoen aiemmin käytetty keskiaste muodostuu nyt toisesta asteesta ja erikoisammattikoulutusasteesta.



Työttömät työnhakijat TE-toimistossa Hämeessä ammattiryhmittäin kuukauden lopussa

TYÖTTÖMÄT TYÖNHAKIJAT	1/2020	12/19	1/19	muutos 12/19		muutos 1/19	
Johtajat	202	199	187	3	2 %	15	8 %
Erytisasiantuntijat	1 691	1 726	1 752	-35	-2 %	-61	-3 %
Asiantuntijat	1 598	1 541	1 670	57	4 %	-72	-4 %
Toimisto- ja asiakaspalvelutyöntekijät	1 036	1 029	1 122	7	1 %	-86	-8 %
Palvelu- ja myyntityöntekijät	2 937	3 072	3 316	-135	-4 %	-379	-11 %
Maanviljelijät, metsätyöntekijät ym.	501	492	555	9	2 %	-54	-10 %
Rakennus-, korjaus- ja valmistustyöntekijät	3 640	3 703	3 802	-63	-2 %	-162	-4 %
Prosessi- ja kuljetustyöntekijät	1 539	1 605	1 527	-66	-4 %	12	1 %
Muut työntekijät	1 622	1 656	1 742	-34	-2 %	-120	-7 %
Sotilaat	7	8	11	-1	-13 %	-4	-36 %
Ammatteihin luokittelemattomat ryhmät	3 124	3 338	3 051	-214	-6 %	73	2 %
Yhteensä	17 897	18 369	18 735	-472	-3 %	-838	-4 %



Työttömät työnhakijat TE-toimistossa Kanta-Hämeessä ammattiryhmittäin kuukauden lopussa

TYÖTTÖMÄT TYÖNHAKIJAT	1/2020	12/19	1/19	muutos 12/19		muutos 1/19	
Johtajat	...	67	61
Erityisasiantuntijat	629	660	639	-31	-5 %	-10	-2 %
Asiantuntijat	581	576	616	5	1 %	-35	-6 %
Toimisto- ja asiakaspalvelutyöntekijät	384	379	443	5	1 %	-59	-13 %
Palvelu- ja myyntityöntekijät	1 103	1 159	1 262	-56	-5 %	-159	-13 %
Maanviljelijät, metsätyöntekijät ym.	237	241	260	-4	-2 %	-23	-9 %
Rakennus-, korjaus- ja valmistustyöntekijät	1 414	1 447	1 412	-33	-2 %	2	0 %
Prosessi- ja kuljetustyöntekijät	534	541	549	-7	-1 %	-15	-3 %
Muut työntekijät	611	622	643	-11	-2 %	-32	-5 %
Sotilaat	...	5	4
Ammatteihin luokittelemattomat ryhmät	1 196	1 277	1 146	-81	-6 %	50	4 %
Yhteensä	6 767	6 974	7 035	-207	-3 %	-268	-4 %



Työttömät työnhakijat TE-toimistossa Päijät-Hämeessä ammattiryhmittäin kuukauden lopussa

TYÖTTÖMÄT TYÖNHAKIJAT	1/2020	12/19	1/19	muutos 12/19		muutos 1/19	
Johtajat	126
Erytisasiantuntijat	1 062	1 066	1 113	-4	0 %	-51	-5 %
Asiantuntijat	1 017	965	1 054	52	5 %	-37	-4 %
Toimisto- ja asiakaspalvelutyöntekijät	652	650	679	2	0 %	-27	-4 %
Palvelu- ja myyntityöntekijät	1 834	1 913	2 054	-79	-4 %	-220	-11 %
Maanviljelijät, metsätyöntekijät ym.	264	251	295	13	5 %	-31	-11 %
Rakennus-, korjaus- ja valmistustyöntekijät	2 226	2 256	2 390	-30	-1 %	-164	-7 %
Prosessi- ja kuljetustyöntekijät	1 005	1 064	978	-59	-6 %	27	3 %
Muut työntekijät	1 011	1 034	1 099	-23	-2 %	-88	-8 %
Sotilaat	7
Ammatteihin luokittelemattomat ryhmät	1 928	2 061	1 905	-133	-6 %	23	1 %
Yhteensä	11 130	11 395	11 700	-265	-2 %	-570	-5 %



Uudet avoimet työpaikat TE-toimistossa kuukauden aikana kunnittain Kanta- ja Päijät-Hämeessä

KUNTA	1/2020	12/19	1/19	muutos 12/19	muutos 1/19		
Hattula	50	8	46	42	525 %	4	9 %
Hämeenlinna	1 124	793	1 422	331	42 %	-298	-21 %
Janakkala	257	163	335	94	58 %	-78	-23 %
Hämeenlinnan seutu	1 431	964	1 803	467	48 %	-372	-21 %
Forssa	293	109	377	184	169 %	-84	-22 %
Humppila	8	3	1	5	167 %	7	700 %
Jokioinen	15	5	4	10	200 %	11	275 %
Tammela	11	9	11	2	22 %	0	0 %
Ypäjä	6	3	2	3	100 %	4	200 %
Forssan seutu	333	129	395	204	158 %	-62	-16 %
Hausjärvi	46	21	64	25	119 %	-18	-28 %
Loppi	36	10	37	26	260 %	-1	-3 %
Riihimäki	411	194	291	217	112 %	120	41 %
Riihimäen seutu	493	225	392	268	119 %	101	26 %
KANTA-HÄME	2 257	1 318	2 590	939	71 %	-333	-13 %

KUNTA	1/2020	12/19	1/19	muutos 12/19	muutos 1/19		
Asikkala	36	14	51	22	157 %	-15	-29 %
Hollola	104	45	87	59	131 %	17	20 %
Kärkölä	26	7	106	19	271 %	-80	-75 %
Lahti	2 004	945	2 001	1 059	112 %	3	0 %
Orimattila	132	28	55	104	371 %	77	140 %
Padasjoki	40	6	50	34	567 %	-10	-20 %
Lahden seutu	2 342	1 045	2 350	1 297	124 %	-8	0 %
Hartola	17	16	24	1	6 %	-7	-29 %
Heinola	238	75	198	163	217 %	40	20 %
Sysmä	8	2	5	6	300 %	3	60 %
Heinolan seutu	263	93	227	170	183 %	36	16 %
PÄIJÄT-HÄME	2 605	1 138	2 577	1 467	129 %	28	1 %



Uudet avoimet työpaikat TE-toimistossa Hämeessä ammattiryhmittäin kuukauden aikana

UUDET AVOIMET TYÖPAIKAT	1/2020	12/19	1/19	muutos 12/19		muutos 1/19	
Johtajat	15	20	12	-5	-25 %	3	25 %
Erytisasiantuntijat	288	195	348	93	48 %	-60	-17 %
Asiantuntijat	492	308	1 085	184	60 %	-593	-55 %
Toimisto- ja asiakaspalvelutyöntekijät	128	70	143	58	83 %	-15	-10 %
Palvelu- ja myyntityöntekijät	1 756	591	1 399	1 165	197 %	357	26 %
Maanviljelijät, metsätyöntekijät ym.	220	6	244	214	3567 %	-24	-10 %
Rakennus-, korjaus- ja valmistustyöntekijät	448	414	466	34	8 %	-18	-4 %
Prosessi- ja kuljetustyöntekijät	755	463	908	292	63 %	-153	-17 %
Muut työntekijät	750	384	552	366	95 %	198	36 %
Sotilaat	0	1	1	-1	-100 %	-1	-100 %
Ammatteihin luokittelemattomat ryhmät	10	4	9	6	150 %	1	11 %
Yhteensä	4 862	2 456	5 167	2 406	98 %	-305	-6 %



Uudet avoimet työpaikat TE-toimistossa Kanta-Hämeessä ammattiryhmittäin kuukauden aikana

UUDET AVOIMET TYÖPAIKAT	1/2020	12/19	1/19	muutos 12/19		muutos 1/19	
Johtajat	6	9	9	-3	-33 %	-3	-33 %
Erityisasiantuntijat	130	92	152	38	41 %	-22	-14 %
Asiantuntijat	265	152	626	113	74 %	-361	-58 %
Toimisto- ja asiakaspalvelutyöntekijät	56	30	57	26	87 %	-1	-2 %
Palvelu- ja myyntityöntekijät	702	290	625	412	142 %	77	12 %
Maanviljelijät, metsätyöntekijät ym.	38	3	43	35	1167 %	-5	-12 %
Rakennus-, korjaus- ja valmistustyöntekijät	209	184	188	25	14 %	21	11 %
Prosessi- ja kuljetustyöntekijät	459	359	571	100	28 %	-112	-20 %
Muut työntekijät	387	196	313	191	97 %	74	24 %
Sotilaat	0	1	1	-1	-100 %	-1	-100 %
Ammatteihin luokittelemattomat ryhmät	5	2	5	3	150 %	0	0 %
Yhteensä	2 257	1 318	2 590	939	71 %	-333	-13 %



Uudet avoimet työpaikat TE-toimistossa Päijät-Hämeessä ammattiryhmittäin kuukauden aikana

UUDET AVOIMET TYÖPAIKAT	1/2020	12/19	1/19	muutos 12/19		muutos 1/19	
Johtajat	9	11	3	-2	-18 %	6	200 %
Erytisasiantuntijat	158	103	196	55	53 %	-38	-19 %
Asiantuntijat	227	156	459	71	46 %	-232	-51 %
Toimisto- ja asiakaspalvelutyöntekijät	72	40	86	32	80 %	-14	-16 %
Palvelu- ja myyntityöntekijät	1 054	301	774	753	250 %	280	36 %
Maanviljelijät, metsätyöntekijät ym.	182	3	201	179	5967 %	-19	-9 %
Rakennus-, korjaus- ja valmistustyöntekijät	239	230	278	9	4 %	-39	-14 %
Prosessi- ja kuljetustyöntekijät	296	104	337	192	185 %	-41	-12 %
Muut työntekijät	363	188	239	175	93 %	124	52 %
Sotilaat	0	0	0	0	0 %	0	0 %
Ammatteihin luokittelemattomat ryhmät	5	2	4	3	150 %	1	25 %
Yhteensä	2 605	1 138	2 577	1 467	129 %	28	1 %