

Egentliga Finlands sysselsättningsöversikt 5/2013

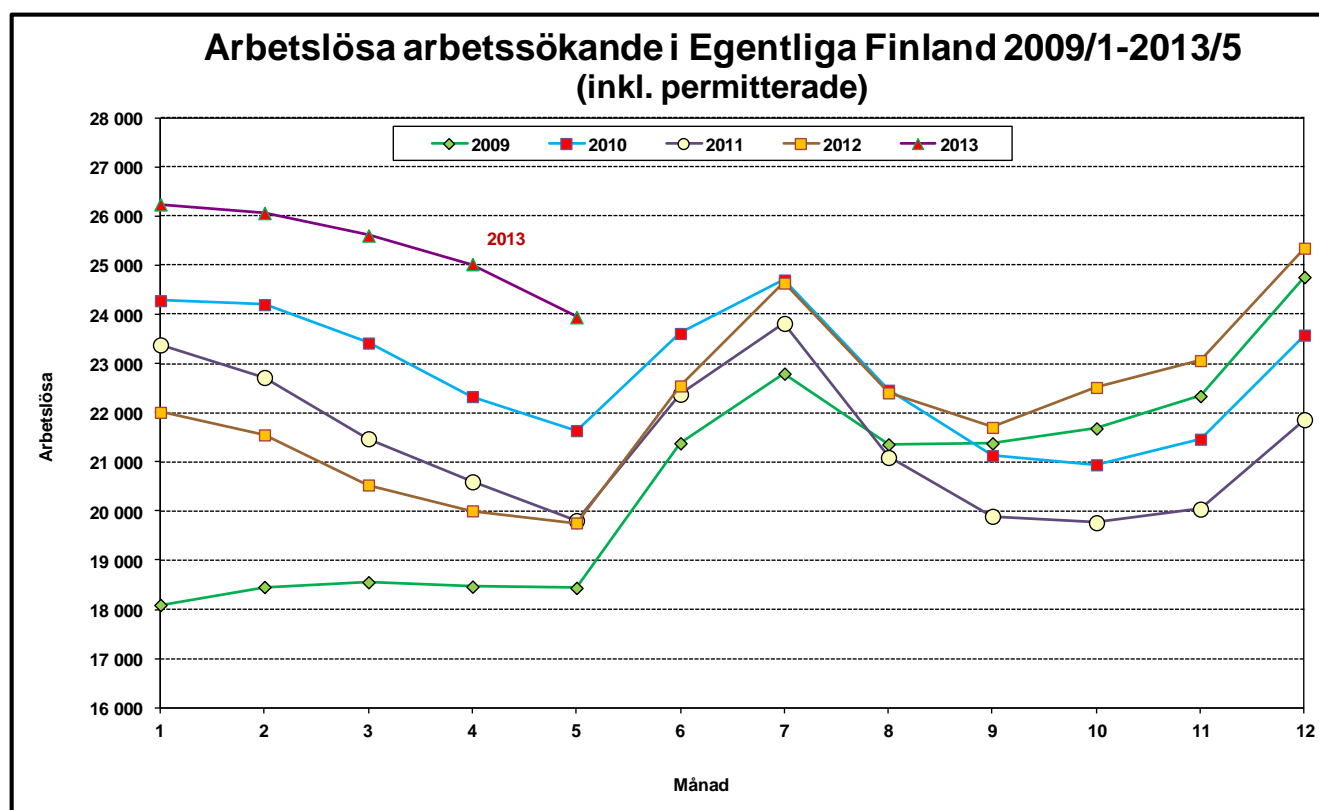
Får publiceras tisdag 25.6.2013 kl. 9.00

Arbetslösheten fortsätter att öka i Egentliga Finland

Vid Egentliga Finlands arbets- och näringsbyrå fanns i slutet av maj 23 900 arbetslösa arbetssökande. I maj minskade antalet arbetslösa med 1 100 personer. Jämfört med maj ifjol ökade antalet arbetslösa med 4 200 personer, dvs. med 21,1 %, medan arbetslösheten i hela landet ökade med 17,3 %.

I slutet av maj var andelen arbetslösa av arbetskraften i Egentliga Finland närmare 2 procentenheter större än året innan, dvs. 9,9 % (8,3 %, 5/2012). I hela landet ökade andelen arbetslösa med 1,4 procentenheter och var 9,7 % (8,3 %, 5/2012). Arbetslöshetsgraden i Egentliga Finland är således större än i hela landet, men ändå den fjärde lägsta i Finland efter Österbotten, Nyland och Södra Österbotten.

Antalet arbetslösa ökade på alla ELY-centralers områden och i Egentliga Finland nästan lika snabbt som i Birkaland och Nyland. Antalet arbetslösa unga och långtidsarbetslösa fortsatte att öka på alla ELY-centralers områden.



19 % färre nya lediga platser än i fjol

Den sista maj fanns det 2 300 lediga arbetsplatser vid landskapets arbets- och näringsbyrå, dvs. 7 % mer än för ett år sedan. Totalt fanns 5 700 lediga platser i maj, varav 2 900 var nya platser som lediganslagits i maj. Jämfört med året innan minskade efterfrågan på arbetskraft inom de flesta branscher med undantag för försäljnings-, serverings- och bevakningsuppgifter.

Långtidsarbetslösheten och ungdomsarbetslösheten ökar

Antalet arbetslösa unga under 25 år i Egentliga Finland var 21 % procent större än för ett år sedan, dvs. 2 700 personer. Ungdomsarbetslösheten ökade i alla ekonomiska regioner på området. I maj minskar vanligen antalet unga arbetslösa - denna gång med 300 personer. Antalet långtidsarbetslösa ökar i hela landet. I Egentliga Finland var antalet personer som varit arbetslösa i över ett år 5 800, dvs. 9 procent mer än året innan. Långtidsarbetslösheten ökar i alla ekonomiska regioner på området och mest i Salo och Loimaa. Arbetslösheten ökade 23 % bland kvinnor och 20 % bland män.

Arbetslösheten ökar inom alla yrkesgrupper

Den minskade efterfrågan både inom exporten och på hemmamarknaden syns också i sysselsättningen: arbetslösheten ökar inom alla branscher och yrkesgrupper. Det är ingen större skillnad mellan branscherna i hur snabbt arbetslösheten ökar. Arbetslösheten ökade mest inom industri, byggnad och administration.

Arbetsförvaltningens åtgärder omfattade 4,1 % av arbetskraften

I slutet av maj sysselsattes eller utbildades 9 300 personer genom arbetsförvaltningens tjänster, dvs. 7 % mer än för ett år sedan. I slutet av maj deltog 2 900 personer i arbetskraftsutbildning för att förbättra sina möjligheter på arbetsmarknaden. Genom stödarbete inom den statliga, kommunala eller privata sektorn sysselsattes i sin tur 2 400 personer. Av de sysselsatta hade 74 % anställts inom den privata sektorn. I arbetsförsök deltog 1090, arbetspraktik 70 och 370 var sysselsatta via alterneringsplatser. Dessutom deltog 820 i arbetsverksamhet i rehabiliterande syfte och 1 510 i frivilliga studier.

Arbetslösheten ökar i alla kommuner i Egentliga Finland

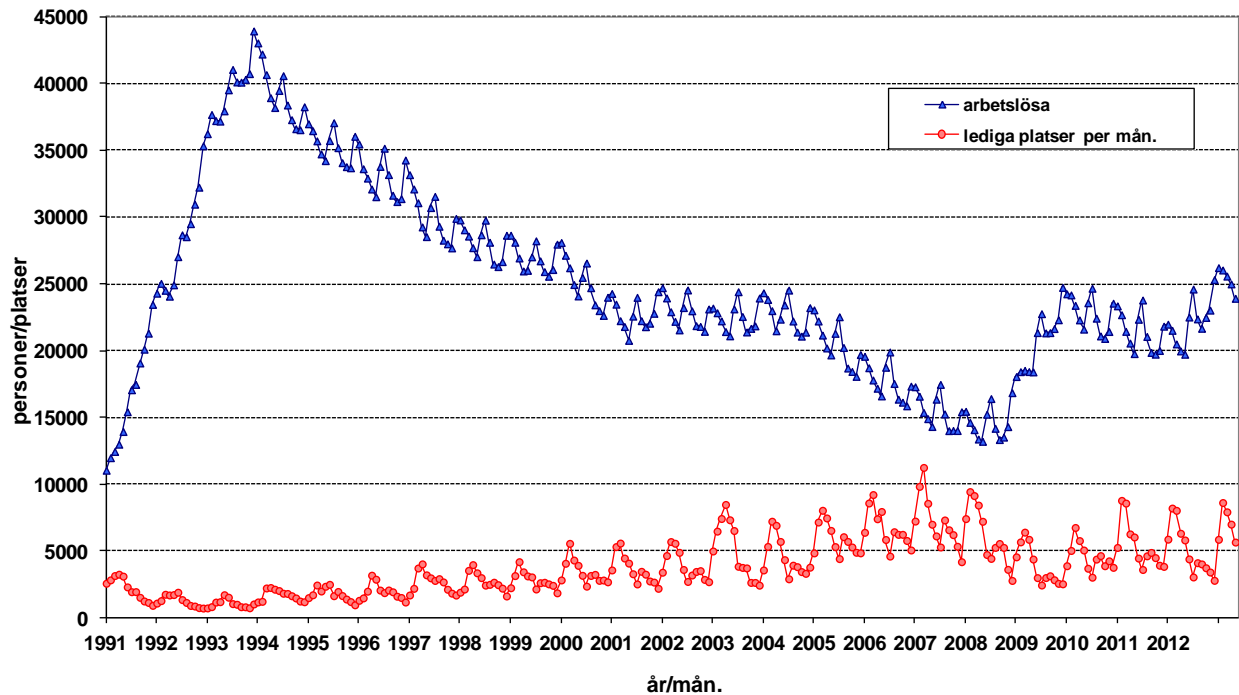
Jämfört med föregående år ökade antalet arbetslösa i alla ekonomiska regioner i Egentliga Finland. I Nystadsregionen ökade antalet arbetslösa med 2 %, medan ökningen var 35 % i Saloregionen. Den högsta arbetslöshetsgraden fanns i Salo ekonomiska region (13,8 %) samt i Salo stad (14,4 %). Arbetslöshetsgraden var lägst i Åbolands ekonomiska region (5,8 %) och av kommunerna i Pargas (5,1 %). Arbetslöshetsgraden var över 10 % i två (Åbo och Salo) av regionens 28 kommuner - liksom året innan.

Ytterligare information:

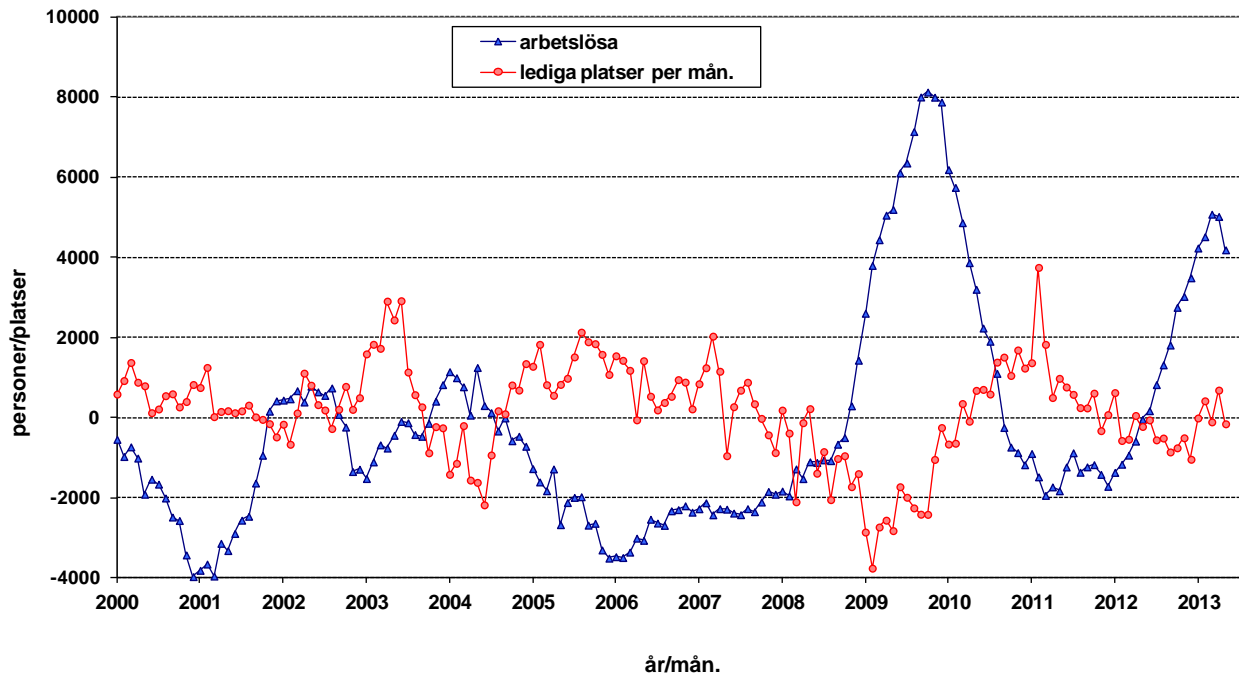
Egentliga Finlands arbets- och näringsbyrå och arbetsmarknadsanalytiker Juha Pusila, tfn 0295 022 772.

OBS! Du kan också få sysselsättningsöversikten per e-post. Skicka dina kontaktuppgifter till juha.pusila@ely-centralen.fi så får du sysselsättningsöversikten direkt den offentlig-

Arbetslösa och lediga arbetsplatser i Egentliga Finland 1991/01 - 2013/05



Förändring i arbetslösheten och antalet lediga arbetsplatser jämfört med föregående år i Egentliga Finland 2000/01 - 2013/05



Tabell 1. Sysselsättningsläge i Egentliga Finland, maj

I LÄGET I SLUTET AV MÅNADEN	2012	2013	Ändring	Ändring%
1. Arbetslösa arbetssökande	19 769	23 946	4 177	21,1
- varav permitterade	1 157	1 623	466	40,3
2. Förkortad arbetsvecka	248	432	184	74,2
3. I arbete	8 881	7 750	-1 131	-12,7
- varav på den allmänna arbetsmarknaden	5 252	5 441	189	3,6
- varav sysselsätta	3 629	2 309	-1 320	-36,4
4. Utanför arbetskraften	5 997	7 722	1 725	28,8
- varav i sysselsättningsfrämjande service	0	1 779	1 779	0
- varav i utbildning	0	1 817	1 817	0
5. Mottagare av arbetslöshetspension	2 294	1 396	-898	-39,1
1-5 Samtliga arbetssökande	37 189	41 246	4 057	10,9
EFTERFRÅGAN PÅ ARBETSKRAFT				
Lediga arbetsplatser sammanlagt	2 177	2 332	155	7,1
- varav lediga över en månad	564	746	182	32,3
- varav lediga över 2 månader	312	440	128	41
I SERVICE				
1. Sysselsätta hos staten	86	92	6	7
2. Sysselsätta i kommunerna	664	519	-145	-21,8
3. Sysselsätta inom den privata sektorn	1 580	1 766	186	11,8
1-3 Antalet sysselsätta sammanlagt	2 330	2 377	47	2
4. I arbetskraftsutbildning	2 814	2 929	115	4,1
5. I träning	0	130	130	0
6. I Arbets-/utbildningsprövinig	0	1 094	1 094	0
7. Arbetspraktik/arbetslivsträning	1 029	67	-962	-93,5
8. Som alternerings vikarie	540	366	-174	-32,2
9. Som arbetsverksamhet i rehabiliteringssyfte	632	822	190	30,1
10. Frivilliga studier	1 364	1 506	142	10,4
1-10 I service sammanlagt	8 709	9 291	582	6,7
ARBETSLÖSHETENS STRUKTUR				
1. Arbetslösa kvinnor	8 557	10 497	1 940	22,7
2. Arbetslösa män	11 212	13 449	2 237	20
3. Arbetslösa under 25 år	2 244	2 704	460	20,5
4. Arbetslösa över 50 år	7 526	8 778	1 252	16,6
5. Långtidsarbetslösa	5 309	5 774	465	8,8

II VERKSAMHET UNDER MÅNADEN	2012	2013	Ändring	Ändring (%)
1. Arbetslösa arbetssökande	23 022	27 820	4 798	20,8
2. Övriga arbetssökande	17 052	16 291	-761	-4,5
1-2 Arbetssökande sammanlagt	40 074	44 111	4 037	10,1
3. Månadens alla arbetsplatser	6 241	5 699	-542	-8,7
- varav månadens nya arbetsplatser	3 629	2 947	-682	-18,8
- varav besatta arbetsplatser	3 884	3 393	-491	-12,6
- med arbetskraftsbyråns sökande	985	800	-185	-18,8
4. Inledda arbetslöshetsperioder	5 564	5 487	-77	-1,4
5. Avslutade arbetslöshetsperioder	5 739	6 248	509	8,9
6. Nya placeringar med stödåtg.	672	452	-220	-32,7
7. Inlett arbetskraftsutbildning	471	366	-105	-22,3

Tabell 2. Förändring i arbetsmarknadsläget per yrkesgrupp, maj

Yrkesgrupp	Månadens nya arbetsplatser				Arbetslösa i slutet av månaden			
	2012	2013	Ändring	Ändring %	2012	2013	Ändring, antal	Ändring %
Tekn., nat.vet., samh.vet. arbete	397	385	-12	-3,0 %	2 616	2 987	371	14,2 %
Tekniskt arbete	103	50	-53	-51,5 %	855	996	141	16,5 %
Pedagogiskt arbete	247	268	21	8,5 %	551	631	80	14,5 %
Konstn. och underhållande arbete	9	5	-4	-44,4 %	393	421	28	7,1 %
Hälsovård och socialt arbete	602	462	-140	-23,3 %	1 138	1 346	208	18,3 %
Hälso- och sjukvård	246	233	-13	-5,3 %	390	477	87	22,3 %
Socialt arbete	196	125	-71	-36,2 %	312	361	49	15,7 %
Barndagvård	92	63	-29	-31,5 %	195	224	29	14,9 %
Adm. och kontorsarbete	194	160	-34	-17,5 %	2 090	2 620	530	25,4 %
Ledning inom företag och org.	29	22	-7	-24,1 %	306	355	49	16,0 %
Sekreterar- och kontorsarbete	69	34	-35	-50,7 %	783	954	171	21,8 %
Dataarbete	29	36	7	24,1 %	463	618	155	33,5 %
Kommersiellt arbete	978	816	-162	-16,6 %	1 479	1 860	381	25,8 %
Agenturarbete och kontorsförs.	571	618	47	8,2 %	379	477	98	25,9 %
Varuförsäljning	368	153	-215	-58,4 %	847	1 034	187	22,1 %
Jord- och skogsbruk och fiske	56	67	11	19,6 %	292	386	94	32,2 %
Gårdsbruk, djurskötsel	16	12	-4	-25,0 %	112	150	38	33,9 %
Trädgårds- och parkarbete	36	55	19	52,8 %	132	179	47	35,6 %
Transport och kommunikation	132	56	-76	-57,6 %	686	763	77	11,2 %
Vägtrafikarbete	80	46	-34	-42,5 %	449	518	69	15,4 %
Post och telekommunikation	1	0	-1	-100,0 %	43	53	10	23,3 %
Postiljoner	36	2	-34	-94,4 %	57	63	6	10,5 %
Byggarb-, gruvdrift- ocd stenbr.	219	235	16	7,3 %	1 423	1 809	386	27,1 %
Husbyggnadsarbete	172	180	8	4,7 %	1 257	1 586	329	26,2 %
Industriellt arbete	567	414	-153	-27,0 %	4 775	6 118	1343	28,1 %
Metallarbete	253	274	21	8,3 %	1 857	2 221	364	19,6 %
Elarbete	101	37	-64	-63,4 %	968	1 478	510	52,7 %
Paketerings- och lagerarbete	92	44	-48	-52,2 %	465	606	141	30,3 %
Diversearbete	2	5	3	150,0 %	194	198	4	2,1 %
Servicearbete	484	352	-132	-27,3 %	1 762	2 112	350	19,9 %
Hotell- och storköksarbete	134	85	-49	-36,6 %	728	862	134	18,4 %
Serveringsarbete	76	103	27	35,5 %	257	295	38	14,8 %
Fastighetsskötsel och städning	183	101	-82	-44,8 %	512	594	82	16,0 %
Annat arbete	0	0	0	0,0 %	3 507	3 943	436	12,4 %
Saknar yrke	0	0	0	0,0 %	3 004	3 367	363	12,1 %
Har bytt yrke	0	0	0	0,0 %	366	419	53	14,5 %
Har nyligen utexaminerats	0	0	0	0,0 %	53	62	9	17,0 %
Sammanlagt	3 629	2 947	-682	-18,8 %	19 768	23 944	4 176	21,1 %

Tabell 3. Arbetslösa arbetssökande på räkningsdagen, maj

ELY-centralen	Arbetslösa inkl. perm.			Arbetslöshetsnivå inkl. perm.		
	2012	2013	Ändring	2012	2013	Ändring
Nyland	53 603	65 743	22,6	6,2	7,6	1,4
Egentliga Finland	19 759	23 940	21,2	8,3	9,9	1,6
Satakunta	9 686	10 964	13,2	8,7	10,2	1,5
Tavastland	17 091	19 894	16,4	9,1	10,6	1,5
Birkaland	22 953	28 832	25,6	9,1	11,2	2,1
Sydöstra Finland	16 357	17 448	6,7	10,7	12,0	1,3
Södra Savolands	6 899	7 546	9,4	9,7	10,6	0,9
Norra Savolands	6 879	7 911	15,0	5,5	6,3	0,8
Norra Karelen	14 771	17 065	15,5	10,9	12,7	1,8
Mellersta Finland	10 917	12 062	10,5	9,2	10,2	1,0
Södra Österbotten	9 797	10 595	8,1	12,4	13,8	1,4
Österbotten	4 225	4 964	17,5	11,7	13,4	1,7
Norra Österbotten	18 932	22 555	19,1	9,8	11,8	2,0
Kajanaland	10 974	12 285	11,9	12,2	13,8	1,6
Lappland	6 037	6 786	12,4	6,2	7,1	0,9
Åland	400	416	4,0	2,7	2,6	-0,1
Hela landet	229 340	269 045	17,3	8,3	9,7	1,4

Tabell 4. Arbetslösa arbetssökande och månadens nya arbetsplatser i Egentliga Finland, maj

	Arbetslösa inkl. perm.			Månadens nya arbetsplatser		
	2012	2013	Ändring	2012	2013	Ändring
Åbo (hela)	10 810	12 482	15,5 %	1 931	1 728	-10,5 %
Åbo	10 430	12 473	19,6 %	1 931	1 728	-10,5 %
Servicecentret	380	9	-97,6 %
Laitila	223	213	-4,5 %	51	81	58,8 %
Loimaa	868	1 160	33,6 %	271	204	-24,7 %
Åboland	453	576	27,2 %	96	88	-8,3 %
Salo	3 116	4 219	35,4 %	588	335	-43,0 %
Nystad	829	716	-13,6 %	133	95	-28,6 %
Pemar	239	352	47,3 %	109	51	-53,2 %
Reso*	1 953	2 429	24,4 %	301	242	-19,6 %
S:t Karins (hela)	1 268	1 662	31,1 %	149	123	-17,4 %
S:t Karins	836	1 078	28,9 %	90	74	-17,8 %
Lundo (st)	432	584	35,2 %	59	49	-16,9 %
Sammanlagt	19 759	23 940	21,2 %	3 629	2 947	-18,8 %

Tabell 5. Arbetslösa arbetssökande i Egentliga Finlands kommuner 31.5.2013

Kommun	Arbetskraft	Lediga arbetsplatser	Arbetslösa arbetssökande inkl. pers. permitterade					Arbetslösa över 1 år
			Sammanlagt	Män	Kvinnor	Under 25	Över 50	
Loimaa ekon. region	17 096	122	1 397	767	630	152	589	277
Aura	2 027	10	167	86	81	13	79	38
Koski TI	1 049	6	82	42	40	6	39	15
Loimaa	7 563	68	637	375	262	73	260	112
Marttila	940	2	78	38	40	14	24	10
Oripää	652	3	48	28	20	2	26	8
Pöytyä	3 933	33	310	162	148	39	125	76
Tarvasjoki	932	-	75	36	39	5	36	18
Salo ekonomiska region	30 190	274	4 162	2 174	1 988	387	1 710	1 090
Salo	26 147	243	3 765	1 972	1 793	353	1 516	993
Somero	4 043	31	397	202	195	34	194	97
Åbo ekonomiska region	154 619	1 560	16 670	9 544	7 126	2 049	5 624	4 077
S:t Karins	15 240	44	1 086	577	509	129	414	185
Lundo	8 249	46	516	300	216	61	178	85
Masku	4 870	32	265	134	131	26	113	62
Mynämäki	3 830	18	256	144	112	19	119	71
Nådendal	9 163	79	638	355	283	57	304	113
Nousis	2 408	3	135	72	63	13	60	17
Pemar	5 204	35	270	155	115	29	116	58
Reso	12 092	67	1 029	617	412	139	414	198
Rusko	2 943	10	162	96	66	21	72	43
Sagu	1 438	2	97	62	35	5	43	20
Åbo	89 182	1 224	12 216	7 032	5 184	1 550	3 791	3 225
Åboland	10 337	84	603	366	237	31	293	120
Kimitoön	3 131	41	236	147	89	11	122	31
Pargas	7 206	43	367	219	148	20	171	89
Nystadsregionen	14 514	292	1 114	598	516	85	562	210
Gustavs	381	6	24	14	10	3	9	3
Laitila	3 893	70	202	102	100	11	104	32
Pyhäranta	1 050	16	78	39	39	5	41	19
Tövsala	768	4	45	22	23	3	28	12
Nystad	7 340	188	706	391	315	56	356	134
Vehmaa	1 082	8	59	30	29	7	24	10
Sammanlagt	226 756	2 332	23 946	13 449	10 497	2 704	8 778	5 774

.. = Informationen finns ej tillgänglig. Den är antingen för osäker för att presenteras eller så skyddas den sekretes av lagen om.

Tabell 6. Uppgifter om arbetslöshetens struktur i Egentliga Finlands ekonomiska regioner, maj

<i>A. Arbetslöshetsnivå</i>							Ändring , %	
	2008	2009	2010	2011	2012	2013	2012-2013	2008-2013
Åbo	6,3	8,3	9,8	9,2	9,2	10,8	1,6	4,5
Salo	5,7	9,2	10,6	10,0	10,2	13,8	3,6	8,1
Loimaa	4,7	7,2	7,3	6,7	6,2	8,2	2,0	3,5
Nystadsregionen	5,0	7,0	7,5	7,2	7,5	7,7	0,2	2,7
Åboland	3,7	5,3	5,9	4,7	4,6	5,8	1,2	2,1

<i>B. Antal arbetslösa</i>							Ändring , %	
	2008	20089	2010	2011	2012	2013	2012-2013	2008-2013
Åbo	9 550	12 564	15 047	14 100	14 058	16 670	18,6	74,6
Salo	1 745	2 829	3 260	3 021	3 090	4 162	34,7	138,5
Loimaa	805	1 248	1 261	1 147	1 052	1 397	32,8	73,5
Nystadsregionen	746	1 038	1 105	1 056	1 094	1 114	1,8	49,3
Åboland	393	562	620	496	475	603	26,9	53,4
Egentliga Finland	13 239	18 241	21 293	19 820	19 769	23 946	21,1	80,9

<i>C. Under 25 år</i>							Ändring , %	
	2008	2009	2010	2011	2012	2013	2012-2013	2008-2013
Åbo	880	1 544	1 810	1 606	1 696	2 049	20,8	132,8
Salo	145	382	324	333	333	387	16,2	166,9
Loimaa	77	159	133	129	104	152	46,2	97,4
Nystadsregionen	66	127	131	100	81	85	4,9	28,8
Åboland	23	69	51	33	30	31	3,3	34,8
Egentliga Finland	1 191	2 281	2 449	2 201	2 244	2 704	20,5	127,0

<i>D. Över 50 år</i>							Ändring , %	
	2008	2009	2010	2011	2012	2013	2012-2013	2008-2013
Åbo	3 670	4 088	4 895	4 925	4 991	5 624	12,7	53,2
Salo	817	1 008	1 271	1 241	1 267	1 710	35,0	109,3
Loimaa	351	491	514	507	465	589	26,7	67,8
Nystadsregionen	435	479	469	532	565	562	-0,5	29,2
Åboland	206	257	285	236	238	293	23,1	42,2
Egentliga Finland	5 479	6 323	7 434	7 441	7 526	8 778	16,6	60,2

<i>E. Långtidsarbetslösa</i>							Ändring , %	
	2008	2009	2010	2011	2012	2013	2012-2013	2008-2013
Åbo	1 952	1 948	3 319	3 902	3 962	4 077	2,9	108,9
Salo	376	352	636	732	823	1 090	32,4	189,9
Loimaa	151	137	201	230	223	277	24,2	83,4
Nystadsregionen	163	131	127	154	194	210	8,2	28,8
Åboland	70	57	81	115	107	120	12,1	71,4
Egentliga Finland	2 712	2 625	4 364	5 133	5 309	5 774	8,8	112,9

<i>F. Invandrare</i>							Ändring , %	
	2008	2009	2010	2011	2012	2013	2012-2013	2008-2013
Åbo	960	1 286	1 599	1 627	1 672	2 200	31,6	129,2
Salo	158	278	268	258	253	421	66,4	166,5
Loimaa	25	30	35	43	33	56	69,7	124,0
Nystadsregionen	8	14	12	14	27	23	-14,8	187,5
Åboland	16	21	34	27	21	41	95,2	156,3
Egentliga Finland	1 167	1 629	1 948	1 969	2 006	2 741	36,6	134,9

Tabell 7. Arbetslösa och arbetslöshetsnivån i Egentliga Finlands kommuner

Kommun	2012/5	2013/4	2013/5	2012/5	2013/4	2013/5
Aura	127	170	167	6,4	8,4	8,2
Gustavs	19	27	24	4,9	7,1	6,3
Kimitoön	155	262	236	4,9	8,4	7,5
Koski Tl.	64	81	82	6,1	7,7	7,8
Laitila	206	255	202	5,2	6,5	5,2
Loimaa	489	678	637	6,4	9,0	8,4
Lundo	358	530	516	4,5	6,4	6,3
Marttila	46	86	78	5,0	9,2	8,3
Masku	208	288	265	4,3	5,9	5,4
Mynämäki	222	279	256	5,9	7,3	6,7
Nousis	109	143	135	4,5	5,9	5,6
Nystad	702	921	706	9,6	12,5	9,6
Näsdental	486	669	638	5,3	7,3	7,0
Oripää	40	53	48	6,2	8,2	7,4
Pargas	320	409	367	4,4	5,7	5,1
Pemar	192	320	270	3,7	6,1	5,2
Pyhäranta	68	89	78	6,3	8,5	7,4
Pöytyä	236	323	310	6,0	8,2	7,9
Reso	823	1 074	1 029	6,8	8,9	8,5
Rusko	133	163	162	4,5	5,5	5,5
S:t karins	839	1 129	1 086	5,5	7,4	7,1
Sagu	63	87	97	4,4	6,1	6,7
Salo	2 776	3 993	3 765	10,6	15,3	14,4
Somero	314	418	397	7,7	10,3	9,8
Taivassalo	46	53	45	6,0	6,9	5,9
Tövsala	50	73	75	5,5	7,8	8,0
Vehmaa	53	70	59	4,9	6,4	5,5
Åbo	10 625	12 382	12 216	12,0	13,9	13,7