

Varsinais-Suomen työllisyyskatsaus 5/2013

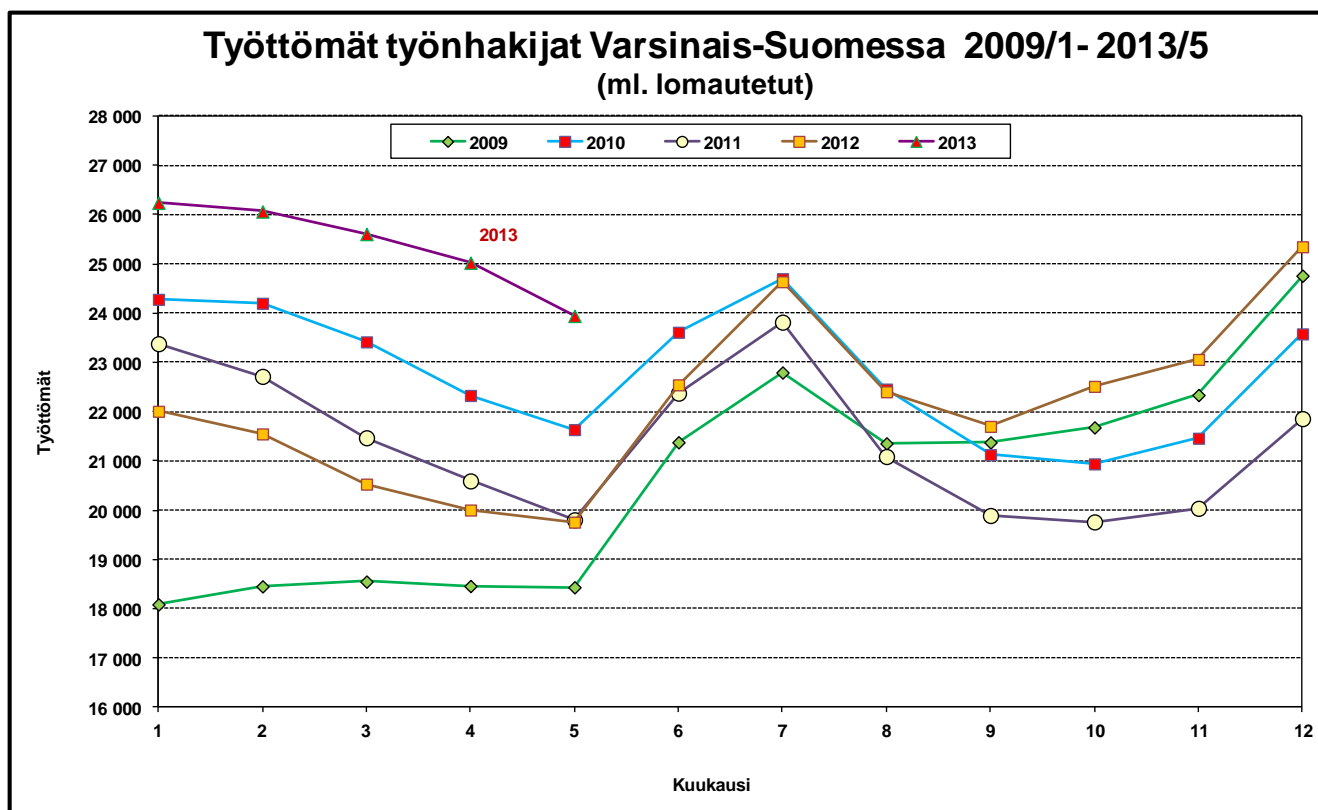
Julkaisuvapaa tiistaina 25.6. 2013 klo 9.00

Työttömyyden kasvu jatkuu Varsinais-Suomessa

Varsinais-Suomen työ- ja elinkeinotoimistoissa oli toukokuun lopussa 23 900 työtöntä työnhakijaa. Toukokuun aikana työttömien määrä väheni 1 100 henkilöllä. Viime vuoden toukokuusta määrä kasvoi 4 200 henkilöllä eli 21,1 prosentilla, kun koko maassa työttömien määrä kasvoi 17,3 prosentilla.

Toukokuun lopussa työttömien osuus työvoimasta oli Varsinais-Suomessa lähes 2 prosenttiyksikköä suurempi kuin vuotta aiemmin, eli 9,9 % (8,3 %, 5/2012). Koko maassa osuus kasvoi 1,4 prosenttiyksiköllä, ollen 9,7 % (8,3 %, 5/2012). Näin Varsinais-Suomessa työttömyysaste on suurempi kuin koko maassa, mutta silti se on maan neljänneksi pienin Pohjanmaan, Uudenmaan ja Etelä-Pohjanmaan jälkeen.

Työttömien määrä kasvoi kaikkien ELY-keskusten alueilla ja Varsinais-Suomessa kasvuvauhti lähes yhtä kovaa kuin Pirkanmaalla ja Uudellamaalla. Nuorten työttömien ja pitkäaikaistyöttömien osalta määrän kasvu jatkui kaikkien ELY-keskusten alueilla.



Uusia avoimia työpaikkoja 19 % vähemmän kuin vuosi sitten

Toukokuun viimeisenä päivänä oli avoimia työpaikkoja tarjolla maakunnan työ- ja elinkeinotoimistoissa 2 300 kappaletta eli 7 % enemmän kuin vuosi sitten. Kaikkiaan työpaikkoja oli avoinna toukokuun aikana 5 700 kappaletta, joista 2900 oli uusia, toukokuun aikana avautuneita, työpaikkoja. Vuotta aiempaan verrattuna työvoiman kysyntä väheni useimmilla ammattialoilla – poikkeuksina myynti-, tarjoilu- ja vartiointitehtävät.

Pitkäaikaistyöttömyys ja nuorten työttömyys kasvussa

Nuorten, alle 25-vuotiaiden, työttömien määrä oli Varsinais-Suomessa 21 prosenttia suurempi kuin vuosi sitten eli 2 700 henkilöä. Nuorten työttömyys kasvoi kaikissa alueen seutukunnissa. Toukokuussa työttömien nuorten määrä yleensä vähenee – tällä kertaa 300 henkilöllä. Pitkäaikaistyöttömien määrä kasvaa koko maassa. Varsinais-Suomessa yli vuoden työttömänä olleita henkilöitä oli 5 800 eli 9 % enemmän kuin vuotta aiemmin. Pitkäaikaistyöttömyys kasvaa kaikissa alueen seutukunnissa ja voimakkaimmin näistä Salon ja Loimaan seuduilla. Työttömien määrä kasvoi 23 prosentilla naisten keskuudessa ja miesten keskuudessa vastaavasti 20 prosentilla.

Työttömyys kasvaa kaikissa ammattiryhmissä

Kysynnän hiljeneminen sekä viennissä että kotimarkkinoilla näkyy myös työllisyydessä: kaikilla ammattialoilla ja -ryhmissä työttömyys on kasvussa. Työttömyyden kasvuvauhti ei suuresti eroa alojen välillä. Voimakkainta kasvu oli teollisuudessa, rakentamisessa ja hallintotyössä.

Työhallinnon toimenpiteissä 4,1 % työvoimasta

Työhallinnon palveluilla työllistyi tai oli koulutuksessa toukokuun lopussa 9 300 henkilöä, eli 7 prosenttia enemmän kuin vuotta aikaisemmin. Työvoimakoulutuksessa oli toukokuun lopussa 2 900 henkilöä parantamassa valmiuksiaan työmarkkinoille. Valtion, kuntien tai yksityisen sektorin tukityöllä oli puolestaan työllistetty 2 400 henkilöä. Työllistetyistä oli 74 % palkattu yksityiselle sektorille. Työkokeilussa oli 1090, työharjoittelussa 70 ja vuorottelupaikkaan työllistettyä 370 henkilöä. Lisäksi kuntouttavassa työtoiminnassa oli 820 ja omaehtoisesti opiskelemassa 1 510 henkilöä.

Työttömyys kasvussa kaikissa Varsinais-Suomen kunnissa

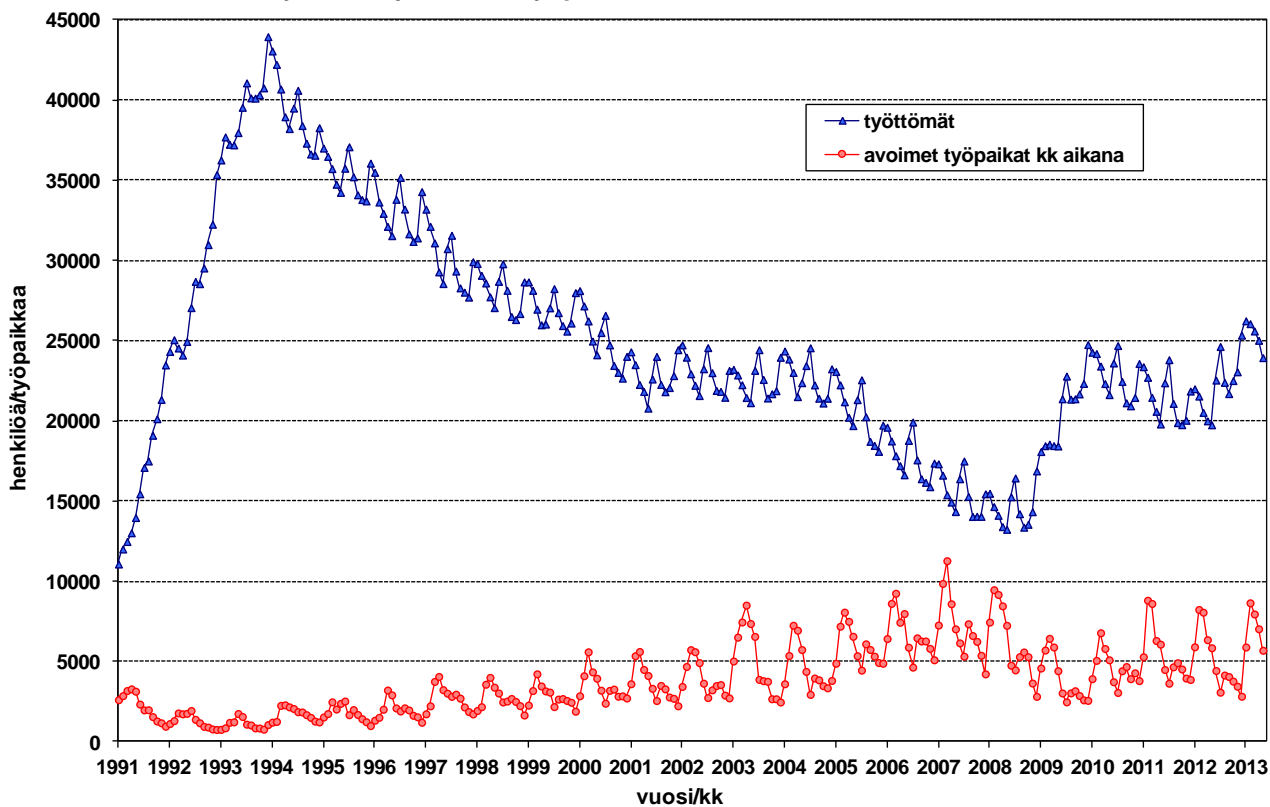
Työttömien määrä kasvoi viime vuodesta kaikissa Varsinais-Suomen seutukunnissa. Vakka-Suomessa työttömien määrä kasvoi 2 prosentilla, kun kasvu Salon seudulla oli 35%. Työttömyysaste oli korkein Salon seutukunnassa (13,8%) sekä Salon kaupungissa (14,4 %). Pienin työttömyysaste oli Turunmaan seutukunnassa (5,8 %) sekä kunnista Paraisilla (5,1%). Työttömyysaste oli yli 10% kahdessa (Turku ja Salo) alueen 28 kunnasta – kuten vuotta aiemmin.

Lisätietoja: Varsinais-Suomen te-toimisto ja työmarkkina-analyttikko Juha Pusila, puh. 0295 022 772

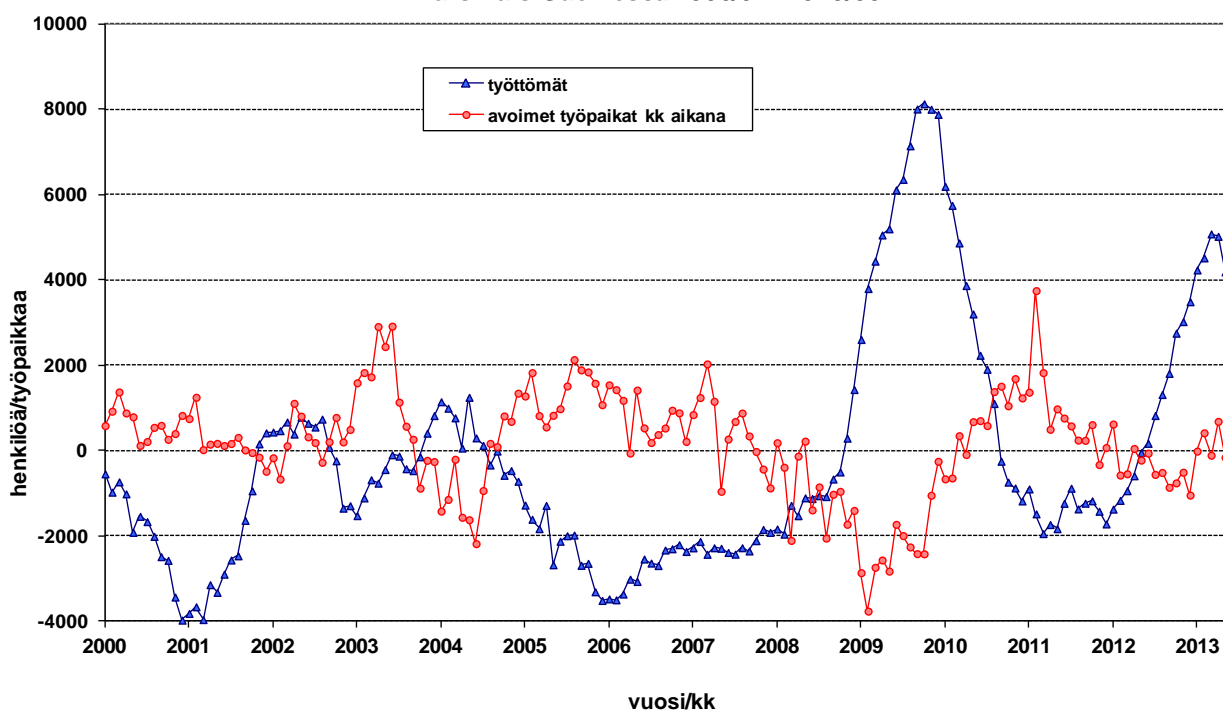
HUOM! Työllisyyskatsaus on mahdollista saada myös sähköpostitse ilmoittamalla yhteystietonsa osoitteeseen juha.pusila@ely-keskus.fi

Näin katsauksen saa käyttöönsä tuoreeltaan julkistamisajankohtana.

Kuvio 1. Työttömät ja avoimet työpaikat Varsinais-Suomessa 1991/01 - 2013/05



Kuvio 2. Työttömyyden ja avointen työpaikkojen muutos ed. vuoteen Varsinais-Suomessa 2000/01 - 2013/05



Taulu 1. Varsinais-Suomen työllisyystilanne toukokuun lopussa ja toiminta toukokuun aikana

I Tilanne kuukauden lopussa

<i>Työnhakijat</i>	2012	2013	muutos	muutos %
1. Työttömät työnhakijat	19 769	23 946	4 177	21,1
joista henkilökohtaisesti lomautetut	1 157	1 623	466	40,3
2. Lyhennetyllä työviikolla	248	432	184	74,2
3. Työssä olevat yhteensä	8 881	7 750	-1 131	-12,7
joista yleisillä työmarkkinoilla	5 252	5 441	189	3,6
joista työllistettynä	3 629	2 309	-1 320	-36,4
4. Työvoiman ulkopuolella	5 997	7 722	1 725	28,8
joista työllistymistä edist.palvelussa	0	1 779	1 779	0
joista koulutuksessa	0	1 817	1 817	0
5. Työttömyyseläkettä saavat	2 294	1 396	-898	-39,1
1-5 Kaikki työnhakijat yhteensä	37 189	41 246	4 057	10,9
<i>Työvoiman kysyntä</i>				
1. Avoimet työpaikat yhteensä	2 177	2 332	155	7,1
joista yli kuukauden avoinna olleet	564	746	182	32,3
joista yli 2 kuukautta avoinna olleet	312	440	128	41
<i>Palveluissa</i>				
1. Valtiolle työllistetyt	86	92	6	7
2. Kuntiin työllistetyt	664	519	-145	-21,8
3. Yksityiselle sektorille työllistetyt	1 580	1 766	186	11,8
1-3 Työllistetyt yhteensä	2 330	2 377	47	2
4. Työvoimakoulutuksessa	2 814	2 929	115	4,1
5. Valmennuksessa	0	130	130	0
6. Työ-/koulutuskokeilussa	0	1 094	1 094	0
7. Työharjoittelussa/työelämävalmennuks.	1 029	67	-962	-93,5
8. Vuorotteluvapaasijaisena	540	366	-174	-32,2
9. Kuntouttavassa työtoiminnassa	632	822	190	30,1
10. Omaehtoisessa opiskelussa	1 364	1 506	142	10,4
1-10 Palveluissa yhteensä	8 709	9 291	582	6,7
<i>Työttömyyden rakenne</i>				
1. Työttömät naiset	8 557	10 497	1 940	22,7
2. Työttömät miehet	11 212	13 449	2 237	20
3. Alle 25-vuotiaat työttömät	2 244	2 704	460	20,5
4. Yli 50-vuotiaat työttömät	7 526	8 778	1 252	16,6
5. Pitkäaikaistyöttömät	5 309	5 774	465	8,8

II Toiminta kuukauden aikana

	2012	2013	muutos	muutos %
1. Työttömät työnhakijat	23 022	27 820	4 798	20,8
2. Muut työnhakijat	17 052	16 291	-761	-4,5
1-2 Työnhakijat yhteensä	40 074	44 111	4 037	10,1
3. Kuukauden kaikki työpaikat	6 241	5 699	-542	-8,7
Kuukauden uudet työpaikat	3 629	2 947	-682	-18,8
Täyttyneet työpaikat	3 884	3 393	-491	-12,6
joista toimiston hakijalla täytt.	985	800	-185	-18,8
4. Alkaneet työttömyysjaksot	5 564	5 487	-77	-1,4
5. Päättyneet työttömyysjaksot	5 739	6 248	509	8,9
6. Uudet työllistämiset	672	452	-220	-32,7
7. Aloittanut työvoimakoulutuksen	471	366	-105	-22,3

Taulu 2. Työmarkkinatilanteen muutos ammattiryhmittäin, toukokuu

Ammattiryhmä	Uudet avoimet paikat kuukauden aikana				Työttömät työnhakijat kuukauden lopussa			
	2012	2013	muutos määrä	muutos, %	2012	2013	muutos määrä	muutos %
Tekninen, luonnont., yhteisk.	397	385	-12	-3,0 %	2 616	2 987	371	14,2 %
Tekniikan alan työ	103	50	-53	-51,5 %	855	996	141	16,5 %
Opetusalan työ	247	268	21	8,5 %	551	631	80	14,5 %
Taide- ja viihdealan työ	9	5	-4	-44,4 %	393	421	28	7,1 %
Terveydenhuolto, sosiaalialan	602	462	-140	-23,3 %	1 138	1 346	208	18,3 %
Terveyden- ja sairaanhoitotyö	246	233	-13	-5,3 %	390	477	87	22,3 %
Sosiaalialan työ	196	125	-71	-36,2 %	312	361	49	15,7 %
Lasten päivähoiton työ	92	63	-29	-31,5 %	195	224	29	14,9 %
Hallinto ja toimisto	194	160	-34	-17,5 %	2 090	2 620	530	25,4 %
Yritysten ja järjestöjen johto-	29	22	-7	-24,1 %	306	355	49	16,0 %
Sihteeri- ja toimistotyö	69	34	-35	-50,7 %	783	954	171	21,8 %
ATK-alan työ	29	36	7	24,1 %	463	618	155	33,5 %
Kaupallinen työ	978	816	-162	-16,6 %	1 479	1 860	381	25,8 %
Kauppaedustus ja konttori-	571	618	47	8,2 %	379	477	98	25,9 %
Tavaroiden myyntityö	368	153	-215	-58,4 %	847	1 034	187	22,1 %
Maa- ja metsätalous ja kalastus	56	67	11	19,6 %	292	386	94	32,2 %
Maatilatalous, eläintenhoito	16	12	-4	-25,0 %	112	150	38	33,9 %
Puutarha- ja puistotyö	36	55	19	52,8 %	132	179	47	35,6 %
Kuljetus ja liikenne	132	56	-76	-57,6 %	686	763	77	11,2 %
Tieliikennetyö	80	46	-34	-42,5 %	449	518	69	15,4 %
Posti- ja tietoliikennetyö	1	0	-1	-100,0 %	43	53	10	23,3 %
Postinkantajatyö	36	2	-34	-94,4 %	57	63	6	10,5 %
Rakennus-, kaivos- ja louhinta-	219	235	16	7,3 %	1 423	1 809	386	27,1 %
Talonrakennustyö	172	180	8	4,7 %	1 257	1 586	329	26,2 %
Teollinen työ	567	414	-153	-27,0 %	4 775	6 118	1343	28,1 %
Konepaja- ja rakennusmetalli-	253	274	21	8,3 %	1 857	2 221	364	19,6 %
Sähkötyö	101	37	-64	-63,4 %	968	1 478	510	52,7 %
Pakkaus-, varasto- ja ahtaus-	92	44	-48	-52,2 %	465	606	141	30,3 %
Sekatyö	2	5	3	150,0 %	194	198	4	2,1 %
Palvelu	484	352	-132	-27,3 %	1 762	2 112	350	19,9 %
Majoitusliike- ja suurtaloustyö	134	85	-49	-36,6 %	728	862	134	18,4 %
Tarjoilutyö	76	103	27	35,5 %	257	295	38	14,8 %
Kiinteistöhoito- ja siivoustyö	183	101	-82	-44,8 %	512	594	82	16,0 %
Luokittelematon työ	0	0	0	0,0 %	3 507	3 943	436	12,4 %
Ilman ammattia olevat	0	0	0	0,0 %	3 004	3 367	363	12,1 %
Ammatinvaihtajat	0	0	0	0,0 %	366	419	53	14,5 %
Vastavalmistuneet	0	0	0	0,0 %	53	62	9	17,0 %
Yhteensä	3 629	2 947	-682	-18,8 %	19 768	23 944	4 176	21,1 %

Taulu3. Laskentapäivän työttömät työnhakijat, toukokuu

ELY-keskus	Työttömät ml. lomautetut			Työttömyysaste ml. lomautetut		
	2012	2013	Muutos,%	2012	2013	Muutos, %
Uusimaa	53 603	65 743	22,6	6,2	7,6	1,4
Varsinais-Suomi	19 759	23 940	21,2	8,3	9,9	1,6
Satakunta	9 686	10 964	13,2	8,7	10,2	1,5
Häme	17 091	19 894	16,4	9,1	10,6	1,5
Pirkanmaa	22 953	28 832	25,6	9,1	11,2	2,1
Kaakkois-Suomi	16 357	17 448	6,7	10,7	12,0	1,3
Etelä-Savo	6 899	7 546	9,4	9,7	10,6	0,9
Pohjanmaa	6 879	7 911	15,0	5,5	6,3	0,8
Keski-Suomi	14 771	17 065	15,5	10,9	12,7	1,8
Pohjois-Savo	10 917	12 062	10,5	9,2	10,2	1,0
Pohjois-Karjala	9 797	10 595	8,1	12,4	13,8	1,4
Kainuu	4 225	4 964	17,5	11,7	13,4	1,7
Pohjois-Pohjanmaa	18 932	22 555	19,1	9,8	11,8	2,0
Lappi	10 974	12 285	11,9	12,2	13,8	1,6
Etelä-Pohjanmaa	6 037	6 786	12,4	6,2	7,1	0,9
Ahvenanmaa	400	416	4,0	2,7	2,6	-0,1
Koko maa	229 340	269 045	17,3	8,3	9,7	1,4

Taulu 4. Työttömät työnhakijat ja uudet avoimet työpaikat toimipaikan mukaan Varsinais-Suomen te-toimistossa, toukokuu

Te-toimiston toimipaikka	Työttömät ml. lomautetut			Uudet avoimet paikat		
	2012	2013	Muutos	2012	2013	Muutos
Turku (koko)	10 810	12 482	15,5 %	1 931	1 728	-10,5 %
Turku	10 430	12 473	19,6 %	1 931	1 728	-10,5 %
Palvelukeskus	380	9	-97,6 %
Laitila	223	213	-4,5 %	51	81	58,8 %
Loimaa	868	1 160	33,6 %	271	204	-24,7 %
Turunmaa	453	576	27,2 %	96	88	-8,3 %
Salo	3 116	4 219	35,4 %	588	335	-43,0 %
Uusikaupunki	829	716	-13,6 %	133	95	-28,6 %
Paimio	239	352	47,3 %	109	51	-53,2 %
Raisio*	1 953	2 429	24,4 %	301	242	-19,6 %
Kaarina (koko)	1 268	1 662	31,1 %	149	123	-17,4 %
Kaarina	836	1 078	28,9 %	90	74	-17,8 %
Lieto	432	584	35,2 %	59	49	-16,9 %
Yhteensä	19 759	23 940	21,2 %	3 629	2 947	-18,8 %

Taulu 5. Työttömät työnhakijat Varsinais-Suomen kunnissa 31.5.2013

Kunta	Työvoima	Avoimet työpaikat	Työttömät työnhakijat (ml. henk.koht.lomautetut)					
			Kaikki	Miehet	Naiset	Alle 25-vuotiaat	Yli 50-vuotiaat	Yli vuoden tyött.
Loimaan seutukunta	17 096	122	1 397	767	630	152	589	277
-Aura	2 027	10	167	86	81	13	79	38
-Koski TI	1 049	6	82	42	40	6	39	15
-Loimaa	7 563	68	637	375	262	73	260	112
-Marttila	940	2	78	38	40	14	24	10
-Oripää	652	3	48	28	20	2	26	8
-Pöytyä	3 933	33	310	162	148	39	125	76
-Tarvasjoki	932	-	75	36	39	5	36	18
Salon seutukunta	30 190	274	4 162	2 174	1 988	387	1 710	1 090
-Salo	26 147	243	3 765	1 972	1 793	353	1 516	993
-Somero	4 043	31	397	202	195	34	194	97
Turun seutukunta	154 619	1 560	16 670	9 544	7 126	2 049	5 624	4 077
-Kaarina	15 240	44	1 086	577	509	129	414	185
-Lieto	8 249	46	516	300	216	61	178	85
-Masku	4 870	32	265	134	131	26	113	62
-Mynämäki	3 830	18	256	144	112	19	119	71
-Naantali	9 163	79	638	355	283	57	304	113
-Nousiainen	2 408	3	135	72	63	13	60	17
-Paimio	5 204	35	270	155	115	29	116	58
-Raisio	12 092	67	1 029	617	412	139	414	198
-Rusko	2 943	10	162	96	66	21	72	43
-Sauvo	1 438	2	97	62	35	5	43	20
-Turku	89 182	1 224	12 216	7 032	5 184	1 550	3 791	3 225
Turunmaa	10 337	84	603	366	237	31	293	120
-Kemiönsaari	3 131	41	236	147	89	11	122	31
-Parainen	7 206	43	367	219	148	20	171	89
Vakka-Suomi	14 514	292	1 114	598	516	85	562	210
-Kustavi	381	6	24	14	10	3	9	3
-Laitila	3 893	70	202	102	100	11	104	32
-Pyhäranta	1 050	16	78	39	39	5	41	19
-Taivassalo	768	4	45	22	23	3	28	12
-Uusikaupunki	7 340	188	706	391	315	56	356	134
-Vehmaa	1 082	8	59	30	29	7	24	10
Yhteensä	226 756	2 332	23 946	13 449	10 497	2 704	8 778	5 774

..= Tietoa ei ole saatu, se on liian epävarma esitettäväksi, tai se on salassapitosäännön alainen.

Taulu 6. Työttömyyden rakennetietoja Varsinais-Suomen seutukunnissa, toukokuu

A. Työttömyysaste							Muutos, %	
	2008	2009	2010	2011	2012	2013	2012-2013	2008-2013
Turku	6.3	8.3	9.8	9.2	9.2	10.8	1.6	4.5
Salo	5.7	9.2	10.6	10.0	10.2	13.8	3.6	8.1
Loimaa	4.7	7.2	7.3	6.7	6.2	8.2	2.0	3.5
Vakka-Suomi	5.0	7.0	7.5	7.2	7.5	7.7	0.2	2.7
Turunmaa	3.7	5.3	5.9	4.7	4.6	5.8	1.2	2.1
B. Työttömien määrä								
	2008	2009	2010	2011	2012	2013	2012-2013	2008-2013
Turku	9 550	12 564	15 047	14 100	14 058	16 670	18.6	74.6
Salo	1 745	2 829	3 260	3 021	3 090	4 162	34.7	138.5
Loimaa	805	1 248	1 261	1 147	1 052	1 397	32.8	73.5
Vakka-Suomi	746	1 038	1 105	1 056	1 094	1 114	1.8	49.3
Turunmaa	393	562	620	496	475	603	26.9	53.4
Varsinais-Suomi	13 239	18 241	21 293	19 820	19 769	23 946	21.1	80.9
C. Työttömät alle 25-vuotiaat								
	2008	2009	2010	2011	2012	2013	2012-2013	2008-2013
Turku	880	1 544	1 810	1 606	1 696	2 049	20.8	132.8
Salo	145	382	324	333	333	387	16.2	166.9
Loimaa	77	159	133	129	104	152	46.2	97.4
Vakka-Suomi	66	127	131	100	81	85	4.9	28.8
Turunmaa	23	69	51	33	30	31	3.3	34.8
Varsinais-Suomi	1 191	2 281	2 449	2 201	2 244	2 704	20.5	127.0
D. Työttömät yli 50-vuotiaat								
	2008	2009	2010	2011	2012	2013	2012-2013	2008-2013
Turku	3 670	4 088	4 895	4 925	4 991	5 624	12.7	53.2
Salo	817	1 008	1 271	1 241	1 267	1 710	35.0	109.3
Loimaa	351	491	514	507	465	589	26.7	67.8
Vakka-Suomi	435	479	469	532	565	562	-0.5	29.2
Turunmaa	206	257	285	236	238	293	23.1	42.2
Varsinais-Suomi	5 479	6 323	7 434	7 441	7 526	8 778	16.6	60.2
E. Pitkäaikaistyöttömät								
	2008	2009	2010	2011	2012	2013	2012-2013	2008-2013
Turku	1 952	1 948	3 319	3 902	3 962	4 077	2.9	108.9
Salo	376	352	636	732	823	1 090	32.4	189.9
Loimaa	151	137	201	230	223	277	24.2	83.4
Vakka-Suomi	163	131	127	154	194	210	8.2	28.8
Turunmaa	70	57	81	115	107	120	12.1	71.4
Varsinais-Suomi	2 712	2 625	4 364	5 133	5 309	5 774	8.8	112.9
F. Työttömät maahanmuuttajat								
	2008	2009	2010	2011	2012	2013	2012-2013	2008-2013
Turku	960	1 286	1 599	1 627	1 672	2 200	31.6	129.2
Salo	158	278	268	258	253	421	66.4	166.5
Loimaa	25	30	35	43	33	56	69.7	124.0
Vakka-Suomi	8	14	12	14	27	23	-14.8	187.5
Turunmaa	16	21	34	27	21	41	95.2	156.3
Varsinais-Suomi	1 167	1 629	1 948	1 969	2 006	2 741	36.6	134.9

Taulu 7. Työttömien määrä ja työttömyysaste Varsinais-Suomen kunnissa

Kunta	Työttömien määrä			Työttömyysaste, %		
	2012/5	2013/4	2013/5	2012/5	2013/4	2013/5
AURA	127	170	167	6.4	8.4	8.2
KAARINA	839	1 129	1 086	5.5	7.4	7.1
KEMIÖNSAARI	155	262	236	4.9	8.4	7.5
KOSKI TL	64	81	82	6.1	7.7	7.8
KUSTAVI	19	27	24	4.9	7.1	6.3
LAITILA	206	255	202	5.2	6.5	5.2
LIETO	358	530	516	4.5	6.4	6.3
LOIMAA	489	678	637	6.4	9.0	8.4
MARTTILA	46	86	78	5.0	9.2	8.3
MASKU	208	288	265	4.3	5.9	5.4
MYNÄMÄKI	222	279	256	5.9	7.3	6.7
NAANTALI	486	669	638	5.3	7.3	7.0
NOUSIAINEN	109	143	135	4.5	5.9	5.6
ORIPÄÄ	40	53	48	6.2	8.2	7.4
PAIMIO	192	320	270	3.7	6.1	5.2
PARAINEN	320	409	367	4.4	5.7	5.1
PYHÄRANTA	68	89	78	6.3	8.5	7.4
PÖYTYÄ	236	323	310	6.0	8.2	7.9
RAISIO	823	1 074	1 029	6.8	8.9	8.5
RUSKO	133	163	162	4.5	5.5	5.5
SALO	2 776	3 993	3 765	10.6	15.3	14.4
SAUVO	63	87	97	4.4	6.1	6.7
SOMERO	314	418	397	7.7	10.3	9.8
TAIVASSALO	46	53	45	6.0	6.9	5.9
TARVASJOKI	50	73	75	5.5	7.8	8.0
TURKU	10 625	12 382	12 216	12.0	13.9	13.7
UUSIKAUPUNKI	702	921	706	9.6	12.5	9.6
VEHMAA	53	70	59	4.9	6.4	5.5

Taulu 8. Työttömät ulkomaan kansalaiset Varsinais-Suomessa 2012-2013

A. Yhteensä

	Vuosi kuukausi	2012 5	2013 5	muutos edv.	
Varsinais-Suomi		2006	2741	735	36,6 %
Turku		1425	1899	474	33,3 %
Salo		237	394	157	66,2 %

B. TOP 10, kansalaisuuden mukaan

	Vuosi kuukausi	2012 5	2013 5	muutos edv.	
VENÄJÄ		327	418	91	27,8 %
VIRO		234	392	158	67,5 %
IRAK		235	339	104	44,3 %
IRAN		157	176	19	12,1 %
SOMALIA		116	152	36	31,0 %
SERBIA JA MONTENEGRO		105	115	10	9,5 %
THAIMAA		52	85	33	63,5 %
AFGANISTAN		55	65	10	18,2 %
BOSNIA-HERTSEGOVINA		60	60	0	0,0 %
RUOTSI		33	57	24	72,7 %