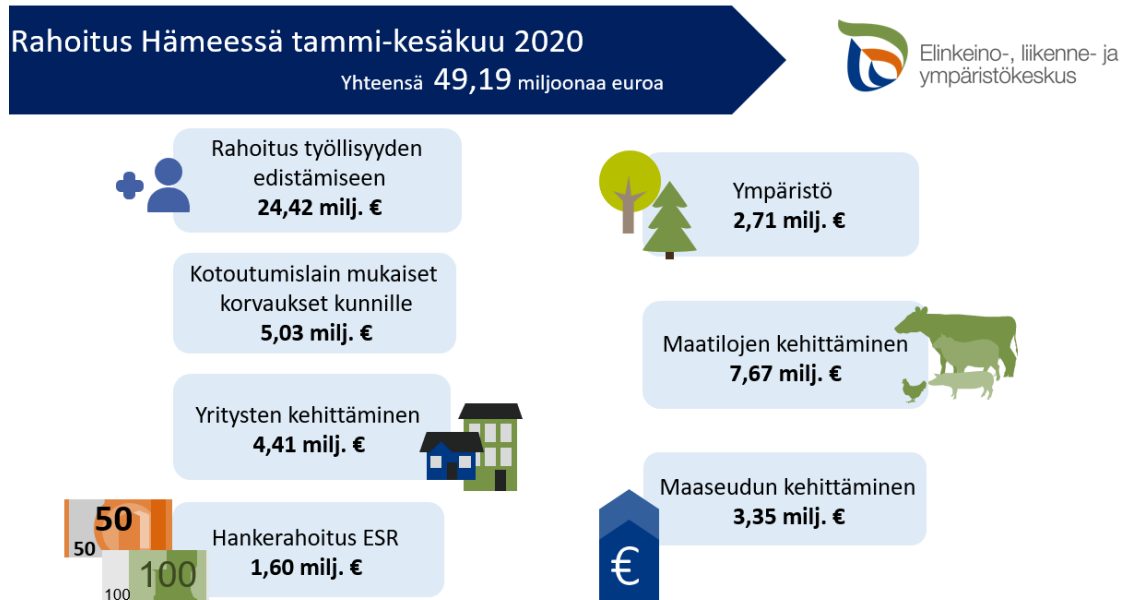




Hämeen ELY-keskuksen rahoituskatsaus 1-6 2020

ELY-keskuksen rahoitus Hämeen maakuntiin tammi- kesäkuussa 2020 runsaat 49 miljoonaa euroa

Hämeen ELY-keskuksen toimialueen maakuntien työllisyyden, yritystoiminnan, maaseudun ja ympäristön kehittämistä rahoitettiin tammi-kesäkuussa 2020 kaikkiaan 49,2 miljoonalla eurolla. Eniten kokonaisuudesta suunnattiin työllisyyden edistämiseen ja maatilojen kehittämiseen. Alueen yrityksiä tuettiin erilaisin rahoitustoimenpitein noin 18 miljoonalla eurolla. Rahoituksessa ei ole mukana ELY-keskuksen myöntämää koronarahoitusta, jonka haku on päättynyt 8.6. Koronarahoitusta oli elokuun puolessa välissä myönnetty hämäläisille yrityksille kaikkiaan yli 16 miljoonaa euroa.



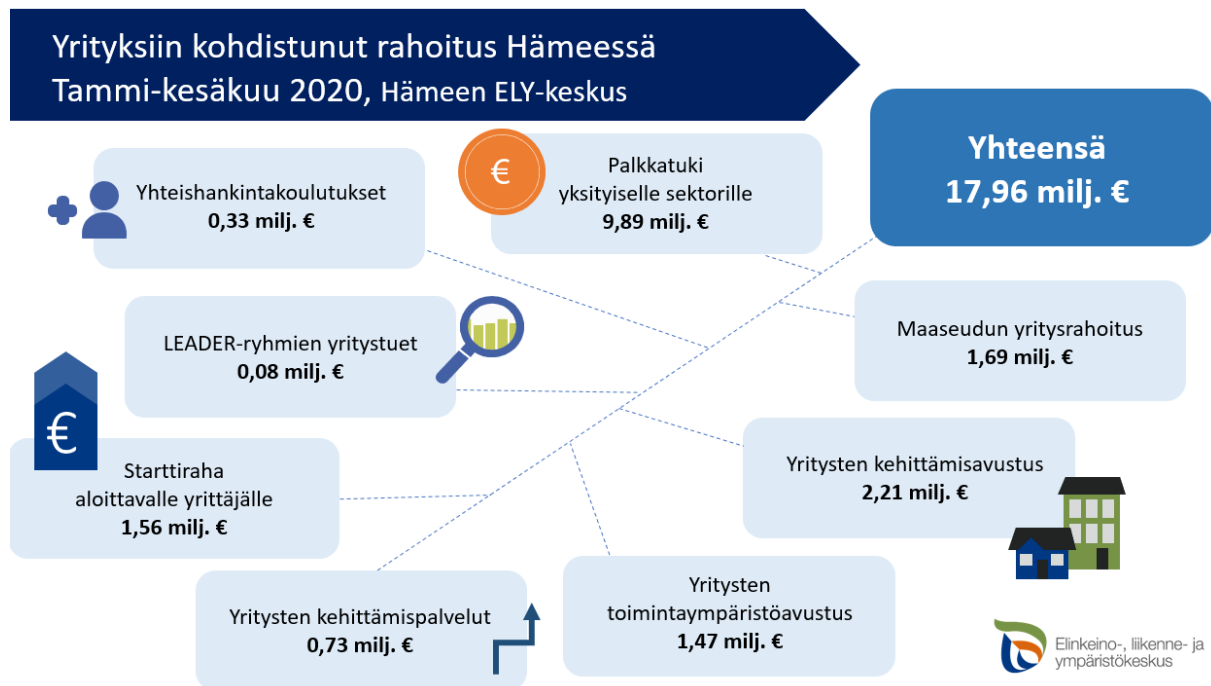
KUVA 1. Hämeen ELY-keskuksen rahoitus Hämeessä tammi-kesäkuussa 2020.

Yritysten toimintaedellytyksiä edistettiin lähes 18 miljoonalla eurolla, koronarahoitus ei mukana luvuissa

Yritysten toimintaedellytyksiä edistettiin useilla eri rahoitusmuodoilla. Työllisyyden edistämisen määrärahoista starttirahaan aloittavalle yrittäjälle käytettiin tammi-kesäkuussa 2020 yhteensä 1,56 miljoonaa euroa ja palkkatukeen yksityiselle sektorille 9,89 miljoonaa. Yritysten kanssa yhteistyössä

toteutettavia yhteishankintakoulutuksia rahoitettiin 0,33 miljoonalla. Yritysten kehittämisrahoitusta (yrityksen kehittämispalvelut, yrityksen kehittämisavustus ja yritysten toimintaympäristöavustus) myönnettiin kaikkiaan 4,41 miljoonaa euroa, maaseudun yritysrahoitusta 1,69 miljoonaa ja LEADER-ryhmien yritystukia noin 84 000 euroa. Kaikkiaan yrityksiin kohdistui rahoitusta noin 17,96 miljoonan euron edestä.

ELY-keskuksen myöntämä koronarahoitus ei ole luvuissa mukana. Elokuun puolella välissä koronarahoitusta oli myönnetty hämäläisille yrityksille kaikkiaan noin 16,09 miljoonaa euroa, josta 7,52 miljoonaa Kanta-Hämeeseen ja 8,57 miljoonaa Päijät-Hämeeseen. Koronarahoituksen rahoitustilanteeseen voi tutustua [ely-keskuksen verkkosivuilla](#).



KUVA 2. Hämeen ELY-keskuksen yrityksiin kohdistunut rahoitus tammi-kesäkuussa 2020.

Poikkeuksellinen kevät siirsi osan koulutussuunnitelmista eteenpäin

Vuosi 2020 on ollut poikkeuksellinen. Monissa yrityksissä työ on muuttunut ja tarvitaan uudella tavalla koulutettua henkilöstöä. Alkuvuoden aikana Hämeessä on koulutettu RekryKoulutuksella uusia työntekijöitä 29 yritykseen 59, yhteensä 0,23 miljoonalla eurolla. Henkilöstölle räätälöityä TäsmäKoulutusta järjestettiin kahdeksalle yritykselle yhteensä noin 92 000 eurolla. Ammatillista lisä- ja täydennyskoulutusta TE-toimiston työnhakijoille hankittiin 1,3 miljoonalla.

RekryKoulutuksella on koulutettu sähköverkkoasentajia, teollisuusjärjestelmien automaatioasentajia, ohutlevyosaajia, elintarviketyöntekijöitä, varastotyöntekijöitä, ravintolatyöntekijöitä ja markkinoinnin ja myynnin osaajia. TäsmäKoulutuksissa on kehitetty henkilöstön osaamista yrityksissä muun muassa ravintola-alalla, teollisuudessa järjestelmien automaatiassa ja myynnin- ja markkinoinnin osaamisessa. Koulutuksilla lisättiin myös palvelualoilla henkilöstön ammatillista osaamista ja tuettiin henkilöstön jaksamista korotilanteen aiheuttamassa poikkeusoloissa ja lomautusten aikana.

- Osa yrityksistä siirsi jo suunniteltuja koulutuksia myöhemmäksi poikkeusolojen vuoksi. Yksinyrittäjille ja freelancereille hankittiin keväällä Bisnesviritämö-kasvuohjelma tukemaan ja kehittämään liiketoimintaa, koulutusasiantuntija **Tuula Kinnunen** Hämeen ELY-keskuksesta kertoo.

Kaikkiaan työvoimakoulutuksia eli yhteishankintakoulutuksia, ammatillisia työvoimakoulutuksia sekä maahanmuuttajien kotoutumiskoulutuksia hankittiin tammi-kesäkuussa noin 4,9 miljoonalla eurolla. Kotoutumiskoulutusten osuus hankinnoista on 3,5 miljoonaa. Kanta-Hämeeseen koulutuksia on hankittu 2,1 miljoonalla ja Päijät-Hämeeseen 2,8 miljoonalla. Koulutuksissa oli Hämeessä yhteensä noin 1 100 opiskelijaa, joista kaksi kolmasosaa oli maahanmuuttajien kotoutumiskoulutuksissa.

Uusia yrityksiä starttirahan avulla syntyi Hämeeseen alkuvuoden aikana 157 kappaletta. Starttirahoihin käytettiin kaikkiaan 1,56 miljoonaa euroa. Tästä noin 49 prosenttia kohdistui Kanta-Hämeeseen ja 51 prosenttia Päijät-Hämeeseen. Uusia yrityksiä perustettiin muun muassa kaupan ja terveydenhuollon aloille, rakentamiseen, fysioterapiaan sekä auton asennuksen alalle.

Palkkatukipäätöksiä työllistämisen ja työllistymisen tueksi tehtiin yksityiselle sektorille 9,89 miljoonalla eurolla, josta 38 prosenttia Kanta-Hämeeseen ja 62 prosenttia Päijät-Hämeeseen. Kuntiin ja kuntayhtymiin työllistämiseen ja työllistymiseen maksettiin palkkatukea 3,57 miljoonaa euroa ja palkkauksiin valtion hallintoon työllistämiseen 0,99 miljoonaa. Kaikkiaan työllistettynä oli kuukaudessa keskimäärin 1 366 henkilöä. Heistä 71 prosenttia oli yksityisen sektorin, 27 prosenttia kuntien ja 2 prosenttia valtion töissä. Työllisyyspoliittisiin avustuksiin kolmannelle sektorille kohdistettiin 1,79 miljoonaa euroa.

Koronatilanne vaikutti palveluiden käyttöön kevätkaudella. Alkuvuoden aikana työvoimapalveluista käytettiin paljon yksilöllistä työhönvalmennusta. Palvelua hyödynnettiin aiempaa vähemmän aikaa työttömänä olleille asiakkaille. Vuoden alussa hyvä työttömyyskehitys oli jatkunut pitkään. Laillistetun psykologin tuottama ammatinvalinta- ja uraohjauksen ostopalvelu kasvatti suosiota johtuen TE-toimiston oman palvelun ruuhkautumisesta.

- Kaikkien työvoimapalveluiden asiakasohjaus notkahti koronan kohdennettua TE-toimiston työajan lomautettujen, irtisanottujen ja yrittäjien työttömyysturva-asioihin. Korona-aikana palvelut järjestettiin etänä ja myöhemmin rajoitusten vapauduttua hybridimallina. Työvoimapalveluissa digiloikka onnistui melko hyvin, Hämeen ELY-keskuksen työvoimapalveluasiantuntija **Eero Häyrinen** kertoo.

Kotoutumislain mukaisia korvauksia maksettiin reilut viisi miljoonaa

Alkuvuoden aikana Kanta- ja Päijät-Hämeen kunnat saivat valtiolta noin kaksi miljoonaa euroa kotoutumislain (1386/2010) mukaisia laskennallisia korvauksia pakolaisten kotoutumisen edistämiseen. Korvauksia maksettiin runsaat puoli miljoonaa vähemmän kuin alkuvuonna 2019. Korvauksista 0,78 miljoonaa maksettiin Kanta-Hämeen ja 1,23 miljoonaa Päijät-Hämeen kunnille. Laskennallisia korvauksia maksetaan kunnille, jotka ovat tehneet ELY-keskuksen kanssa sopimuksen pakolaisten vastaanotosta ja kotoutumisen edistämisestä ja joilla on lisäksi voimassa oleva kotouttamisohjelma. Korvaukset on tarkoitettu kunnassa käytettäväksi pakolaisten ohjaukseen ja neuvontaan sekä muuhun kotoutumista tukevaan toimintaan.

Laskennallisten korvausten lisäksi kunnille maksettiin kotoutumiseen liittyviä menoja 3,02 miljoonalla eurolla.

Koronakevät ei vaikuttanut yritystukien menekkiin niin paljon kuin pelättiin

ELY-keskus myönsi alkuvuoden aikana yrityksen kehittämisavustusta 36 hankkeelle yhteensä 2,21 miljoonaa euroa. Myönnetyn rahoituksen määrä oli lähes edellisvuoden vastaavan ajankohdan tasolla, hankkeiden määrä väheni viidellä. Rahoituksesta 65 prosenttia kohdistui Päijät-Hämeeseen ja 35 prosenttia Kanta-Hämeeseen. Kanta-Hämeessä rahoitettiin 13 hanketta ja Päijät-Hämeessä 23.

- Koronakevät ei vaikuttanut yritystukien menekkiin niin paljon kuin alun perin pelättiin. Viimevuotisesta myöntövauhdista ollaan vain hieman jäljessä ja kyselyitä avustuksen käyttömahdollisuuksista tulee jatkuvasti. Tässä vaiheessa on vaikea arvioida, miten tilanne kehittyy. Yritysten on luotettava tulevaisuudennäkymiinsä ennen kuin lähtevät toteuttamaan sen enempää investointeja kuin laajoja kehittämishankkeita, kertoo rahoitusyksikön päällikkö **Sinikka Kauranen** Hämeen ELY-keskuksesta

Kanta-Hämeessä suurimman kehittämisavustuksen, 152 340 euroa, sai **Jokioisten Leipä Oy** Vienti2020 -projektiin, jonka avulla yritys kehittää laatu- ja ympäristöjärjestelmää sekä tehostaa pakastelavatuotantoa. **Fincoat Oy** sai 95 000 euroa yrityksen liiketoimintamahdollisuuksien kartoitukseen kohdennetulla markkina-alueella, **Realplast Oy** 88 710 euroa kasvuinvestointeihin, **Taelek Oy** 79 060 euroa energiaa säästävän termostaatin kehittämiseen ja **Työstöhankinta Reponen Oy** 74 500 euroa kansainvälistymiseen ja älykkään tuotannon kehittämiseen.

Päijät-Hämeen suurimman kehittämisavustuksen, 222 040 euroa, sai **Villähteen Leipä Oy** tuotantolinjastojen kehittämiseen. **Ursus Fennica Oy** sai 181 440 euroa kuitulaserleikurin hankintaan, **Polttis Oy** 179 060 euroa ympäristöystävällisen autopesulan kehittämiseen, **Terätoimitus Lehtinen Oy** 166 040 euroa koneinvestointeihin ja tuotekehitykseen ja **Ferroplan Oy** 109 360 euroa tuotantokonseptoinnin kehittämiseen.

Kehittämisavustusten lisäksi Päijät- ja Kanta-Hämeeseen myönnettiin rahoitusta yrityksen toimintaympäristön kehittämishankkeisiin. Päijät-Hämeeseen rahoitettiin kuusi hanketta ja Kanta-Hämeeseen kolme.

Kanta-Hämeessä suurimman avustuksen, 194 568 euroa, sai **Hämeen ammattikorkeakoulu Oy:n** Puettavan älykkyyden osaamisen kehittämisen -hanke, jossa autetaan yrityksiä kehittämään uusia materiaaliratkaisuja ja teknologiaa hyödyntäviä tuotteita kansainvälisille markkinoille. **Forssan Yrityskehitys Oy** sai 150 568 euroa Technical Visits Häme -hankkeeseen ja **Linnan kehitys Oy** 62 720 euroa Go Iittala Village -hankkeeseen.

Päijät-Hämeessä suurimman avustuksen, 252 140 euroa, sai **Lahti Region Oy:n** Päijät-Hämeen matkailun selviytymistrategia - Koronan kourista kotimaiseen kasvuun -hanke, jonka avulla pyritään vastaamaan kevään poikkeusolojen aiheuttamaan muuttuneeseen kysyntään. **Heinolan kaupunki** sai 228 070 euroa New Deal - Heinolan pk-yritysten toimintaympäristön kriisi- ja kasvuohjelma - hankkeeseen ja **Lahden seudun kehitys LADEC Oy** 216 030 euroa Suomen paras yrityspalvelu - hankkeeseen.

Yritykset käyttivät aktiivisesti myös ELY-keskuksen tarjoamia yritysten kehittämispalveluita, joiden avulla haettiin ulkopuolisen asiantuntijan sparrausta yrityksen kehittämiseen ja kasvuun. Tammi-kesäkuussa analyyseja ja konsultointeja myönnettiin yhteensä noin 729 000 euron edestä, joka on 94 prosenttia enemmän kuin vuosi sitten vastaavaan aikaan. Alkuvuoden rahoituksesta 70 prosenttia meni Päijät-Hämeeseen.

Kaikki yritystuet löytyvät maakunnittain www.rakennerahastot.fi -sivuston Etelä-Suomen osiosta Toimintaa ja tuloksia - [Rahoitetut hankkeet](#).

ESR varoin tehostetaan työllisyyspalveluiden vaikuttavuutta ja lisätään nuorten työ- ja toimintakykyä luonto- ja eläinyhteyksien avulla

Hämeessä myönnettiin alkuvuoden aikana kaikkiaan 1,60 miljoonaa euroa Euroopan sosiaalirahaston (ESR) hankerahoitusta, josta Kanta-Hämeeseen 682 343 euroa ja Päijät-Hämeeseen 919 300 euroa.

Rahoitettuja ESR-hankkeita oli 10, joista kuusi Päijät-Hämeessä. Päijät-Hämeen hankkeista kolme ja Kanta-Hämeen hankkeista yksi toimii osittain muiden maakuntien alueilla.

Kanta-Hämeessä rahoitukseltaan suurin hanke, 250 065 euroa, oli **Hämeenlinnan kaupungin** Teemme yhdessä! Työllisyyden palveluiden ja hankintojen -kehittämishanke. Tavoitteena on tehostaa työllisyyspalveluiden vaikuttavuutta. **Hämeenlinnan seudun 4H-yhdistys ry** sai 171 990 euroa Löydä luontosi -hankkeeseen. Tavoitteena on lisätä hankkeeseen osallistuvien työttömien ja työmarkkinoiden ulkopuolella olevien alle 29-vuotiaiden nuorten työ- ja toimintakykyä luonto- ja eläinyhteyksien avulla.

Päijät-Hämeessä rahoitukseltaan suurin hanke oli **LAB ammattikorkeakoulu Oy:n** osatoteuttajana **Outward Bound Finland ry** hanke Roolipeli (219 152 euroa). **Koulutuskeskus Salpaus** osatoteuttajina **LAB-ammattikorkeakoulu** ja **Haaga-Helia ammattikorkeakoulu** sai 169 822 euroa MALVA -maahanmuuttajat valmentaan työelämään -hankkeeseen ja **Hartolan kunta** 168 300 euroa Pienten kuntien elinvoimaa -hankkeeseen.

Kaikki rahoitetut ESR-hankkeet löytyvät maakunnittain www.rakennerahastot.fi -sivuston Etelä-Suomen osiosta Toimintaa ja tuloksia - [Rahoitetut hankkeet](#).

Maaseudun rahoituksen kysyntä hanke- ja yritystukiin hyvällä tasolla

Maaseudun kehittämisen rahoitus kokonaisuutena väheni alkuvuodesta huomattavasti, koska käytettävissä olevat määrärahat ovat loppukaudella hyvin rajalliset. Maakunnittain tarkasteltuna Kanta-Hämeeseen on myönnetty alkuvuodesta selkeästi enemmän hanke- ja yritysrahaa kuin Päijät-Hämeeseen. Erityisesti yritysrahoitusta myönnettiin paljon Kanta-Hämeen yrityksille.

- Rahoituksen kysyntä ELY-keskuksen hanke- ja yritystukiin oli hyvällä tasolla. Rahoituksen painopiste on siirtynyt yritystukiin ja uusia kehittämishankkeita on voitu rahoittaa hyvin niukasti. Loppuvuodesta painotetaan edelleen yritystukien rahoittamista, Hämeen ELY-keskuksen kehittämispäällikkö **Timo Kukkonen** kertoo.

Uusien ja mittaluokaltaan merkittävien kehittämishankkeiden rahoittaminen ei enää tänä vuonna ole ollut mahdollista. Alkuvuodesta rahoitettiin kahdeksan uutta kehittämishanketta, joista kaksi oli yritysryhmiä. Rahoituksen niukkuuden vuoksi asetettiin tukikatto, joten vain kustannuksiltaan pieniä hankkeita pystyttiin rahoittamaan. Loppuvuodesta on mahdollisuuksia rahoittaa muutamia uusia hankkeita, joten rahoitushaut kuitenkin jatkuvat myös kehittämishankkeiden osalta.

Leader -ryhmien rahoitus oli lähes edellisen vuoden tasolla, vaikka yritystukien osuus jonkin verran väheni. Loppuohjelmakaudella hämäläiset Leader -ryhmät tulevat käyttämään rahoituksensa todennäköisesti täysimääräisesti.

Maaseudun yritystukia myönnettiin alkuvuoden aikana yhteensä 1,69 miljoonaa euroa, 17 hankkeelle. Rahoituksesta 1,38 miljoonaa kohdistui Kanta-Hämeeseen, yhdeksälle hankkeelle. Päijät-Hämeen osuus rahoituksesta oli 0,31 miljoonaa euroa. Kanta-Hämeessä suuri tuen saaja oli **NB-Elementti Oy**, jolle myönnettiin 400 000 euroa betonielementtitehtaaseen. **Herkkumaa Oy** sai 345 000 euroa tuotannon modernisointiin ja varastotilojen laajennukseen, **Forssan Ympäristöurakointi Oy** 232 941 euroa kompostointihalliin ja **Matti Tuomola Oy** 232 212 euroa optisen lajittelijan ja linjastojen hankintaan.

Päijät-Hämeessä suurin tuen saaja oli **Lehmonkärki**, joka sai 122 843 euroa Lehmonkärki Resort -kehityshankkeeseen. **Luomatec Oy**:lle myönnettiin 73 530 euroa isompien toimitilojen hankintaan ja

koneinvestointeihin ja **Kanavan Panimo Oy**:lle 40 760 euroa automaattisen asiointilinjan ja uusien pääkäymissäiliöiden hankintaan.

LEADER-yrittystukia myönnettiin alkuvuoden aikana yhteensä runsaat 84 000 euroa, 8 hankkeelle. Hankkeista kuusi on Kanta-Hämeessä. Muutaman hankkeen toteutusalue on Kanta-Hämeen ulkopuolella. Suurin tuen saaja oli **Evon Luonto Oy**, joka sai 23 862 euroa Räyskälän leirikeskusten muuntamiseen matkailukäyttöön. **Plastiset Oy** sai 20 226 euroa suulakepuristuslinjan hankintaan ja **Cafe'Muru Oy** 20 170 euroa tilojen muutostöihin ja laitehankintoihin toiminnan laajentamiseksi.

Maaseudun kehittämishankkeita rahoitettiin tammi-kesäkuussa yhteensä 0,53 miljoonalla eurolla, kaikkiaan 13 hanketta, joista kahdeksan Kanta-Hämeestä. Kanta-Hämeessä eniten rahoitusta, 110 000 euroa, sai **Hämeen ammattikorkeakoulun** hanke Boost Häme - elinvoimaa ja uutta liiketoimintaa Kanta-Hämeen maaseudulle. Tavoitteena on säilyttää ja lisätä Kanta-Hämeen maaseudun elinvoimaisuutta ja uusia tulonlähteitä muun muassa luomalla uusia liiketoimintamahdollisuuksia maaseudun toimijoille ja yrittäjille alasta riippumatta koronaviruksen aiheuttamassa kriisitilanteessa ja sen jälkeen. **Hattulan kunnan** hallinnoima matkailun edistämishanke sai 79 998 euroa. Hankkeessa kehitetään muun muassa mukana olevien matkailutoimijoiden keskinäistä yhteistyötä ja yhteisiä tuotepaketteja ja markkinointia. **Hämeen ammattikorkeakoulu** sai rahoitusta myös Isosorsimo - rantojen riasasta resurssiksi -hankkeeseen, jossa selvitetään isosorsimon leviäminen ja akuutit torjuntakohteet leviämisen ehkäisemiseksi. Lisäksi selvitetään isosorsimon käyttöä ja ominaisuuksia. Hanketta toteutetaan sekä Kanta- että Päijät-Hämeessä rahoituksen ollessa 55 000 molempiin. Päijät-Hämeen viidestä hankkeesta kaikki toimivat Päijät-Hämeen lisäksi myös muilla alueilla. Rahoitusta myönnettiin mm. **Hämeen ammattikorkeakoulun** Kanta- ja Päijät-Hämeessä toteutettavalle Uusia arvoketjuja ja liiketoimintaa maaseudulle -hankkeelle. Tavoitteena on lisätä maaseudulla toimivien yrittäjien tietoutta kerros/sisäviljelyn mahdollisuuksista ja kustannusrakenteista ja tuottaa tietoa kasveista, joita teknologialla on kannattavaa tuottaa sekä markkinoista, joilla on tarve tämänkaltaiselle tuotannolle.

Leader-ryhmien hanketukia myönnettiin alkuvuoden aikana yhteensä 1,04 miljoonalla eurolla. Hankkeita oli 42. Kanta-Hämeessä suurin hanketuki myönnettiin **Louna Plussa ry**:lle VISIITTI- ja VIPINÄ -teemahankkeille. Visiitti -teemahankkeessa (62 099 euroa) rahoitetaan Forssan seudun yhdistysten opintomatkoja kotimaahan ja ulkomaille. Tavoitteena on, että yhdistykset luovat uusia toimintamalleja ja kumppanuuksia ja voivat kehittää myös uutta kansainvälistä toimintaa. Vipinä -teemahankkeessa (58 214 euroa) rahoitetaan lapsille ja nuorille suunnattua uutta toimintaa ja uusia tapahtumia. **Elonkierron Ystävät ry** sai 56 523 euroa Elonkierron uusi malli -hankkeeseen. Päijät-Hämeessä suurin hanketuki, 64 000 euroa, myönnettiin **Juotavan hyvä etelä-Päijänne ry**:lle Retkitiedot näkyviin ja hyötykäyttöön -hankkeeseen. **Hämeen kauppakamari ry** sai 43 603 euroa Hallitukset vauhtiin -hankkeeseen ja **Voimistelu- ja Urheiluseura Sysmän Sisu ry** 42 480 euroa Sysmän pyöräilyreitit -hankkeeseen.

Sukupolvenvaihdokset hiipuneet Hämeessä vuodesta 2019

Maatilojen investointiavustuksia myönnettiin alkuvuonna 3,16 miljoonaa euroa, josta 2,19 miljoonaa Kanta-Hämeeseen ja 0,97 miljoonaa Päijät-Hämeeseen. Lisäksi investointeihin myönnettiin korkotukea 3,22 miljoonaa lainapääomalle. Suurimmat tukikohteet olivat lypsykarjanavetoiden rakentamiseen (1,26 milj. euroa). Nuoren viljelijän aloittamisavustuksia myönnettiin 0,23 miljoonaa, josta 185 000 euroa Kanta-Hämeeseen ja 45 000 euroa Päijät-Hämeeseen. Aloitustukiin myönnettiin lisäksi korkotukea 1,06 miljoonan euron lainapääomalle.

- Vuosien 2019 ja 2020 tiedot eivät ole täysin vertailukelpoisia keskenään erilaisten myöntöjaksojen johdosta. Investointiaktiivisuus on heikentynyt Hämeessä huippuvuodesta 2019 jonkin verran, mutta

investointitahti on edelleen Hämeessä pitkän ajan keskimääräisellä tasolla. Sen sijaan sukupolvenvaihdosten määrät ovat laskeneet merkittävästi edellisten vuosien vastaavilta ajanjaksoilta. Maataloudessa investointeja ja sukupolvenvaihdoksia suunnitellaan pitkällä jännteellä, jolloin koronatilanne tuskin on vaikuttanut merkittävästi maatalojen investointihalukkuuteen. Sen sijaan EU:n uuden ohjelmakauden taitteeseen on aina liittynyt maataloudessa epävarmuutta. Heinäkuussa 2020 Eurooppa-neuvosto saavutti yhteisymmärryksen EU:n pitkän aikavälin budjetista vuosille 2021–2027, jolloin tältä osin tilanne on ainakin selkiytymässä, kertoo maaseutuyksikön päällikkö **Kari Kivikko** Hämeen ELY-keskuksesta.

Helmi-elinympäristöohjelma vahvistaa luonnon monimuotoisuutta

Vapaaehtoisen metsiensuojeluohjelman (METSO) rahalla maksettiin tammi-kesäkuussa maanomistajille korvauksia yksityisten luonnonsuojelualueiden perustamisesta sekä kauppahintoja luonnonsuojelutarkoituksiin tehdyistä maakaupoista kaikkiaan 1,38 miljoonaa euroa. Rahoituksesta runsas puolet (52 %) kohdistui Päijät-Hämeeseen. Kanta-Hämeessä käytetty rahamäärä jäi edellisvuoden vastaavaa ajankohtaa pienemmäksi, Päijät-Hämeessä sen sijaan oli kasvu. Vuoden 2020 alussa käynnistyi Ympäristöministeriön rahoittama HELMI-elinympäristöohjelma soidensuojelun toteutukseen. Tätä rahaa myönnettiin alkuvuoden aikana Kanta-Hämeeseen 101 200 euroa.

Ympäristöhankkeiden toteuttamiseen käytettiin Hämeessä alkuvuoden aikana yhteensä lähes 1,14 miljoonaa euroa. Ympäristörahoituksella on avustettu muun muassa Kanta- ja Päijät-Hämeen vesistö- ja valuma-aluekunnostusten suunnittelua ja toteutumista yhteensä 738 000 eurolla sekä tulvariskien hallintaa yhteensä 400 000 eurolla. Tulvariskien hallintaan käytetty rahoitus kohdistui Kanta-Hämeeseen.

Rakennusperinnön hoitoavustusta on ollut jaettavissa edellisvuosia enemmän. Avustukset on tarkoitettu yksityisille omistajille ja rakennusperinnön hoitoa edistäville yhteisöille kulttuurihistoriallisesti arvokkaiden kohteiden ja niiden välittömän ympäristön kunnossapitoon. Määrärahan nostolla pystyttiin kasvattamaan avustettavien kohteiden määrää ja avustusten osuutta kunnostuskustannuksista. Tavoitteena on säilyttää arvokasta kulttuuri- ja rakennusperintöä ja synnyttää kunnostushankkeilla aluetaloudellista hyötyä.

Hämeen ELY-keskus sai valtion vuoden 2020 talousarviosta yhteensä 164 000 euroa jaettavaksi rakennusperinnön hoidon avustuksina. Tästä 64 000 euroa oli myönnettävissä vasta 1.7.2020 jälkeen. Alkuvuoden aikana rakennusperinnön hoitoavustuksia jaettiin yhteensä 92 000 euroa. Kanta-Hämeessä avustusta sai kymmenen ja Päijät-Hämeessä kuusi kohdetta. Avustushakemuksia käsitellessään ELY-keskus asetti etusijalle kunnostuskohteet, jotka sijaitsevat valtakunnallisesti arvokkaassa rakennetussa kulttuuriympäristössä (RKY) tai arvokkaalla maisema-alueella, ja joiden korjaussuunnitelma on selkeästi avustuksen tavoitteita tukeva. Kohteiden valinnassa pyrittiin lisäksi tuen vaikuttavuuteen siten, että joukossa on keskenään erilaisia kohteita käyttötarkoituksen, iän ja rakennustyyppien osalta. Avustusta myönnettiin mm. vanhojen asuinrakennusten ja loma-asuntojen kattojen, perustusten, ulkoverhusten, ikkunoiden ja ulko-ovien kunnostukseen.

Lisätietoja:**Hämeen ELY-keskus:**

Ylijohtaja Tommi Muilu, Hämeen ELY-keskus, puh. 0295 025 206

Johtaja, Elinkeino, työvoima ja osaaminen, Jarmo Paukku, puh. 0295 025 083

Rahoitus työllisyyden edistämiseen: Yksikön päällikkö Kari Sartamo, puh. 0295 025 098

Työvoimakoulutus/Yhteishankinnat: Koulutusasiantuntija Tuula Kinnunen, puh. 0295 025 163

Kotoutumislain mukaiset korvaukset kunnille: Maahanmuuttoasioiden suunnittelija Anne Verho 0295 025 145

Yritysrahoitus ja hankerahoitus ESR: Yksikön päällikkö Sinikka Kauranen, puh. 0295 025 151

Maatilojen kehittäminen: Yksikön päällikkö Kari Kivikko, puh. 0295 025 060

Maaseudun kehittäminen: Kehittämispäällikkö Timo Kukkonen, puh. 0295 025 065

Maaseudun kehittäminen, yritysrahoitus: Rahoitusasiantuntija Kari Palvaila puh. 0295 025 082

Ympäristö: Johtava vesitalousasiantuntija Timo Virola, puh. 0295 025 245

Tiedotus: Erikoissuunnittelija Sanna Paakkunainen, Hämeen ELY-keskus, puh. 0295 025 159

www.ely-keskus.fi/hame -> alueen tila ja näkymät -> talous- ja elinkeinoelämä -> rahoituskatsaukset ->

TAULUKKO 1. Hämeen ELY-keskuksen rahoitus Hämeessä maakunnittain tammi-kesäkuussa 2020, euroa (osa maakuntakohtaisista luvuista e ole käytettävissä, joten Kanta- ja Päijät-Hämeen yhteenlaskettu luku ei vastaa taulukon yhteensä-saraketta)

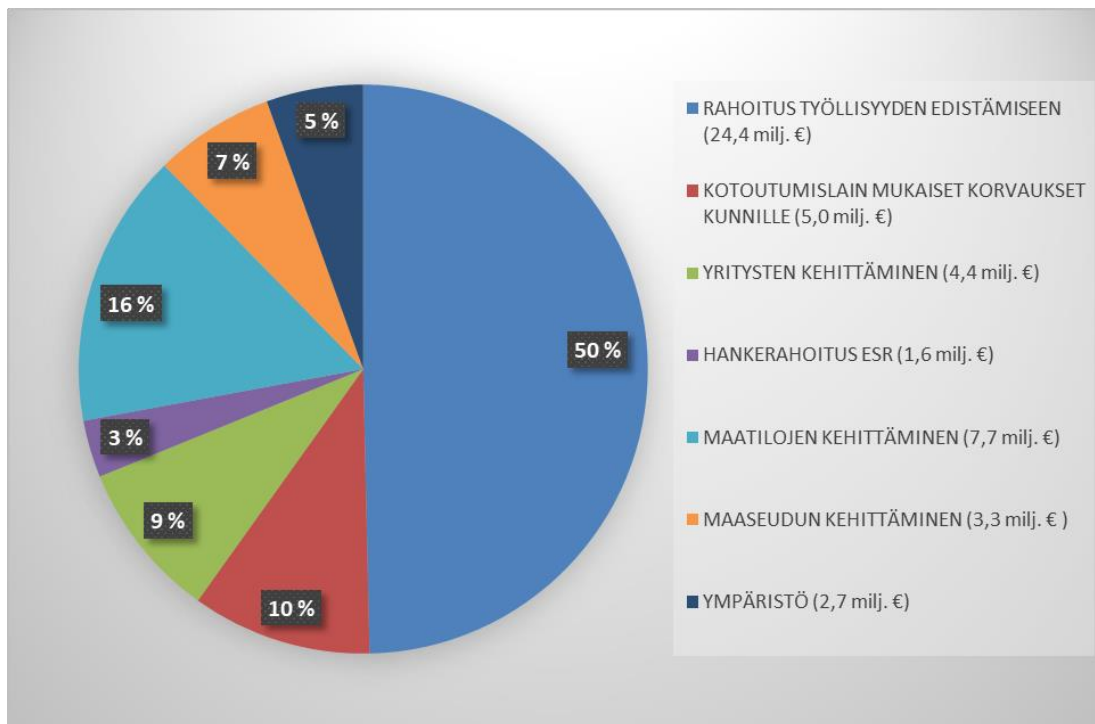
	Kanta-Häme	Päijät-Häme	Yhteensä
RAHOITUS TYÖLLISYYDEN EDISTÄMISEEN			24 420 382
Tukityöllistäminen ja starttiraha			19 234 899
Työvoimakoulutus			4 940 855
Työvoimapalvelun erityistoimet			244 628
KOTOUTUMISLAIN MUKAISET KORVAUKSET KUNNILLE			5 030 536
Kotoutumislain (1386/2010) mukaiset laskennalliset korvaukset kunnille	775 733	1 230 304	2 006 037
Kotoutumiseen liittyvien menojen korvaaminen kunnille			3 024 499
YRITYSTEN KEHITTÄMINEN	1 402 371	3 006 386	4 408 757
Yrityksen kehittämispalvelut	218 538	510 049	728 587
Yrityksen kehittämisavustus	776 070	1 435 820	2 211 890
Yritysten toimintaympäristöavustus	407 763	1 060 517	1 468 280
HANKERAHOITUS ESR	682 342	919 300	1 601 642
TL3: Työllisyys ja työvoiman liikkuvuus	510 352	919 300	1 429 652
TL4: Koulutus, ammattitaito ja elinikäinen oppiminen	0	0	0
TL5: Sosiaalinen osallisuus ja köyhyyden torjunta	171 990	0	171 990
MAATILOJEN KEHITTÄMINEN	5 815 739	1 855 632	7 671 371
Nuoren viljelijän tilanpidon aloittaminen	1 021 880	269 000	1 290 880
Maatalouden investoinnit	4 793 859	1 586 632	6 380 491
MAASEUDUN KEHITTÄMINEN	2 409 675	938 085	3 347 760
Kehittämishankkeet	374 057	157 091	531 148
Maaseudun yritysrahoitus	1 379 323	313 096	1 692 418
LEADER -ryhmien hanketuet	579 357	460 788	1 040 145
LEADER -ryhmien yritystuet	76 938	7 111	84 049
YMPÄRISTÖ	1 416 563	1 291 799	2 708 362
Ympäristönsuojelu	616 263	522 099	1 138 362
METSO-ohjelman toteutus	654 100	722 700	1 376 800
HELMI-ohjelman toteutus	101 200	0	101 200
Rakennusperintö	45 000	47 000	92 000
YHTEENSÄ*	12 502 423	9 241 506	49 188 810

*kaikki maakunnittaiset luvut eivät ole käytettävissä

TAULUKKO 2. Hämeen ELY-keskuksen rahoitus Hämeessä tammi-kesäkuussa vuosina 2019 ja 2020, euroa.

RAHOITUSPÄÄTÖKSET €	1-6 2019	1-6 2020
RAHOITUS TYÖLLISYYDEN EDISTÄMISEEN	26 911 448	24 420 382
Tukityöllistäminen ja starttiraha	21 815 135	19 234 899
Työvoimakoulutus	4 913 199	4 940 855
Työvoimapalvelun erityistoimet	183 114	244 628
KOTOUTUMISLAIN MUKAISET KORVAUKSET KUNNILLE	5 625 599	5 030 536
Kotoutumislain (1386/2010) mukaiset laskennalliset korvaukset kunnille	2 541 067	2 006 037
Kotoutumiseen liittyvien menojen korvaaminen kunnille	3 084 532	3 024 499
YRITYSTEN KEHITTÄMINEN	2 833 013	4 408 757
Yrityksen kehittämispalvelut	375 782	728 587
Yrityksen kehittämisavustus	2 224 391	2 211 890
Yritysten toimintaympäristöavustus	232 840	1 468 280
HANKERAHOITUS ESR	4 829 945	1 601 642
TL3: Työllisyys ja työvoiman liikkuvuus	883 297	1 429 652
TL4: Koulutus, ammattitaito ja elinikäinen oppiminen	2 618 515	0
TL5: Sosiaalinen osallisuus ja köyhyyden torjunta	1 328 133	171 990
MAATILOJEN KEHITTÄMINEN	12 089 454	7 671 371
Nuoren viljelijän tilanpidon aloittaminen	2 078 000	1 290 880
Maatalouden investoinnit	10 011 454	6 380 491
MAASEUDUN KEHITTÄMINEN	5 359 711	3 347 760
Kehittämishankkeet	2 971 672	531 148
Maaseudun yritysrahoitus	1 320 395	1 692 418
LEADER -ryhmien hanketuet	925 692	1 040 145
LEADER -ryhmien yritystuet	141 952	84 049
YMPÄRISTÖ	1 699 418	2 708 362
Ympäristönsuojelu	207 668	1 138 362
METSO-ohjelman toteutus	1 453 750	1 376 800
HELMI-ohjelman toteutus	0	101 200
Rakennusperintö	38 000	92 000
YHTEENSÄ	59 348 588	49 188 810

KUVA 3. Hämeen ELY-keskuksen rahoituksen jakautuminen Hämeessä tammi-kesäkuussa 2020.



NÄKYMIÄ | ELOKUU | 2020

HÄMEEN ELY-KESKUKSEN RAHOITUSKATSAUS

Hämeen elinkeino-, liikenne- ja ympäristökeskus

31.8.2020 |