



Elinkeino-, liikenne- ja  
ympäristökeskus



TE-palvelut  
tjänster | services



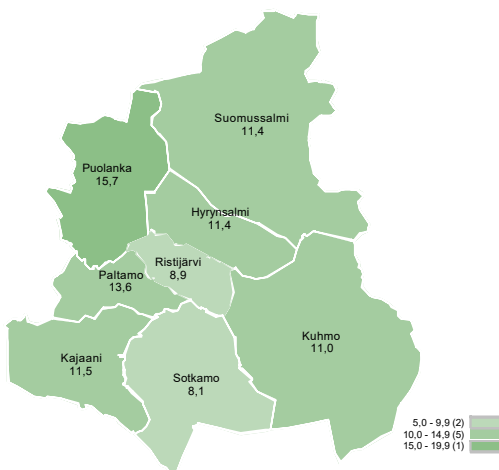
KAINUU

# Työllisyyskatsaus

Heinäkuu 2021

# Kainuun työttömien määrä koronakriisiä edeltävää tasoa matalammalla

Työttömien työnhakijoiden osuus työvoimasta kunnittain



Kainuussa oli heinäkuun lopussa 3 428 työtöntä työnhakijaa, mikä on 529 henkeä vähemmän (-13 %) kuin vuotta aiemmin koronakriisin alkuvaiheessa. Kainuun työttömyys on muusta maasta poiketen poikkeusaikaa edeltävää tasoakin matalammalla. Vuoden 2019 heinäkuun loppuun verrattuna työttömiä oli 67 henkeä vähemmän (-2 %). Koko maassa työttömyys pieneni vuoden takaisesta 17 % ja kasvoi kahden vuoden takaisesta 20 %.

Koronakriisin vaikutus työttömyyteen on siis ollut Kainuussa muuta maata pienempi ja myös työvoiman kysyntä on ollut alkuvuonna ennätysellistä. Tämä on johtanut työllisyysasteen nousuun. Vuoden 2021 ensimmäisellä neljänneksellä työllisyysaste oli 71,5 % (11,1 prosenttiyksikköä enemmän kuin vuotta aiemmin) ja toisella neljänneksellä 70,2 % (+4,6 prosenttiyksikköä). Koko maassa työllisyysaste oli vuoden ensimmäisellä neljänneksellä 70,0 % (-0,6 prosenttiyksikköä) ja toisella neljänneksellä 73,2 % (+2,8 prosenttiyksikköä).

Työttömien työnhakijoiden osuus työvoimasta oli Kainuussa kuun lopussa 11,1 % mikä on 1,4 prosenttiyksikköä edellisvuotta vähemmän. Osuus oli Kainuuta pienempi viidellä ELY-keskusalueella ja koko maassa se oli 12,3 %, vähennystä vuoden takaisesta 2,4 prosenttiyksikköä.

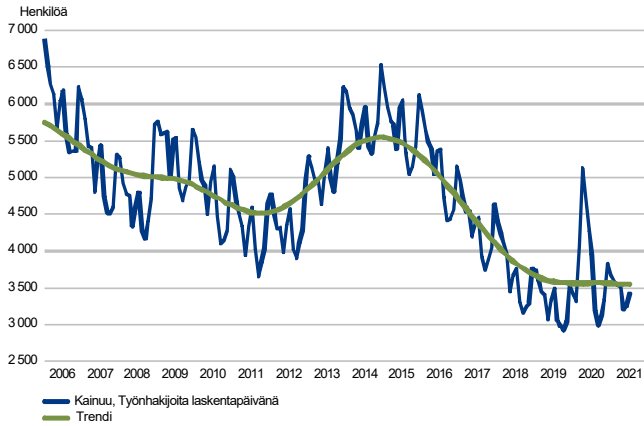
Tiedot perustuvat työ- ja elinkeinoministeriön työnvälitystilastoihin.

## Trendit:

- Työttömyys pieneni 13 % vuoden takaisesta ja 2 % kahden vuoden takaisesta
- Työllisyysaste nousi merkittävästi vuoden ensimmäisellä puoliskolla
- TE-toimistoon ilmoitettiin uusia avoimia työpaikkoja 151 % enemmän kuin vuotta aiemmin
- Monilla aloilla on ollut pitkään työvoimapulaa ja useisiin tehtäviin on vähemmän tai vain hieman enemmän työttömiä työnhakijoita kuin avoimia paikkoja

## Työttömät työnhakijat

TYÖTTÖMÄT TYÖNHAKIJAT KUUKAUSITTAIN JA TRENDI  
Kainuu

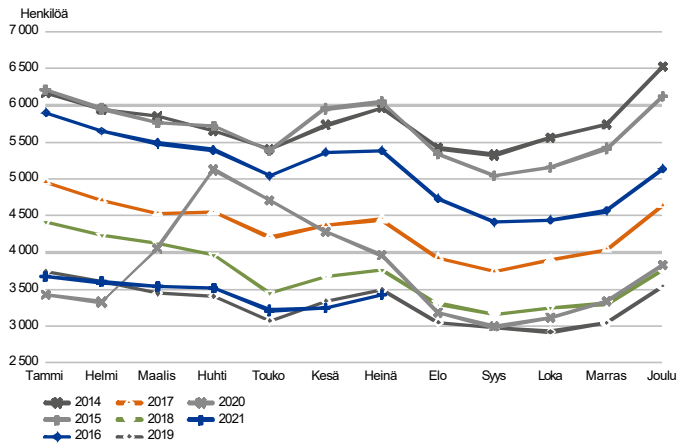


### Kainuun työttömien työnhakijoiden osuus työvoimasta koko maan kuudenneksi matalin

Kainuussa oli heinäkuun lopussa 3 428 työtöntä työnhakijaa, mikä on 174 työtöntä enemmän (+5 %) kuin edelliskuun lopussa. Kehitys liittyy tavanomaiseen kausivaihteluun. Vuosi sitten maaliskuussa työttömyys kasvoi nopeasti koronaviruksen leviämisen jälkeen ja oli edelleen korkealla heinäkuussa. Työttömyys pieneni vuoden takaisesta 529 hengellä (-13 %). Tämä oli neljänneksi vähiten koko maassa – vuosi sitten työttömyys kasvoi Kainuussa selvästi vähiten koko maassa, joten pienennys tästä vuoden takaisesta ajankohdasta ei ole niin suurta kuin useimmilla muilla alueilla. Eniten työttömyys pieneni Ahvenanmaalla, 45 % ja koko maassa 17 %. Vuoden 2019 heinäkuun lopun ”normaalitilanteeseen” verrattuna työttömiä oli Kainuussa 67 vähemmän (-2 %). Muilla ELY-keskusalueilla työttömyys kasvoi kahden vuoden takaisesta; vähiten Etelä-Savossa, 2 % ja koko maassa 20 %.

Heinäkuun lopun työttömistä työnhakijoista oli kokoaikaisesti lomautettuja 224, mikä on 333 vähemmän (-60 %) kuin vuosi sitten. Työttömienkin (pl. lomautetut) määrä on vähentynyt vuoden takaisesta 196 hengellä (-6 %) 3 204:ään.

TYÖTTÖMÄT TYÖNHAKIJAT, KUUKAUSIVERTAILU  
Kainuu



Työttömien työnhakijoiden osuus työvoimasta oli Kainuussa kuun lopussa 11,1 %, mikä on 1,4 prosenttiyksikköä vähemmän kuin vuosi sitten ja 0,2 prosenttiyksikköä enemmän kuin kaksi vuotta sitten. Osuus oli Kainuuta pienempi viidellä ELY-keskusalueella. Koko maassa työnhakijoiden osuus työvoimasta oli 12,3 %, mikä on 2,4 prosenttiyksikköä vähemmän kuin vuosi sitten ja 2,1 prosenttiyksikköä enemmän kuin kaksi vuotta sitten.

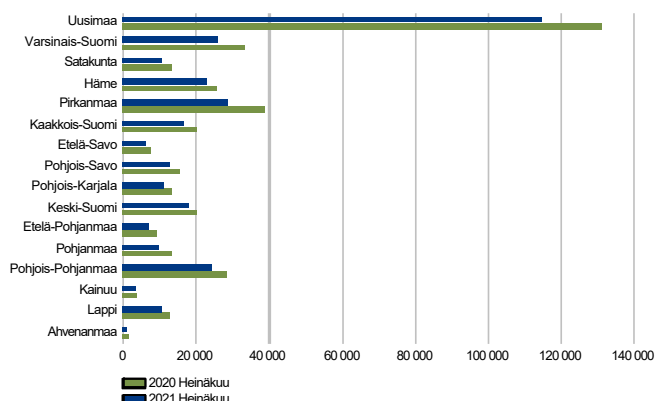
Pitkäaikaistyöttömyys on ollut pitkän pienentymisen jälkeen korona-aikana nousussa, mutta kasvu on hidastunut kesä- ja heinäkuussa. Pitkäaikaistyöttömiä, eli yli vuoden työttömänä olleita, oli 828, mikä on 16 % (+114) vuoden takaista enemmän – vielä toukokuussa kasvua tuli 31 % edellisvuodesta.

Elokuussa työttömyys yleensä laskee selvästi edellisvuodesta ja näin käy tänäkin vuonna.



## Työttömät työnhakijat seutukunnittain

TYÖTTÖMÄT TYÖNHAKIJAT  
ELY-keskuksittain



### Työttömyys pieneni selvästi sekä Kehys-Kainuussa että Kajaanin seutukunnassa

Työttömien työnhakijoiden kokonaismäärä laski koko maassa 17 % edellisvuoteen verrattuna. Työttömien määrä väheni kaikilla ELY-keskusalueilla, eniten Ahvenanmaalla (-45 %) ja vähiten Keski-Suomessa (-11 %).

Kainuun seutukunnissa työttömyys pieneni Kehys-Kainuussa 13 % (-141) ja Kajaanin seutukunnassa samaten 13 % (-388). Kehys-Kainuussa työttömiä oli kuukauden lopussa 930, eli 27 % Kainuun työttömistä ja Kajaanin seutukunnassa 2 498, eli 73 % työttömistä. Työttömien työnhakijoiden osuus työvoimasta oli Kehys-Kainuussa 11,8 % ja Kajaanin seutukunnassa 10,8 %.

TE-toimistossa oli kuukauden lopussa avoinna 1 189 työpaikkaa, 34 % enemmän (+301) kuin viime vuonna samaan aikaan. Kehys-Kainuussa oli avoimia työpaikkoja 73 % enemmän (+78) kuin vuosi sitten, yhteensä 185. Kajaanin seutukunnan alueella avoimia työpaikkoja oli 1 004 eli 29 % enemmän (+223) kuin vuotta aiemmin. Avomista työpaikoista 84 % sijoittui Kajaanin seutukunnan alueelle.

### Työttömät työnhakijat ja avoimet työpaikat TE-toimistossa seutukunnittain

Seutukunta	Työttömät työnhakijat		Muutos		Työttömistä työnhakijoista lomautetut		Työttömien työnhakijoiden osuus työvoimasta		Muutos		Avoimet työpaikat	
	Heinä 2021	Kesä 2021	Heinä 2021	Heinä 2020	Heinä 2021	Heinä 2020	Heinä 2021	Kesä 2021	Heinä 2021	Heinä 2020	Heinä 2021	Heinä 2020
Kehys-Kainuu	930	906	1 071	-141	-13	46	11,8	185	194	107	78	73
Kajaani	2 498	2 348	2 886	-388	-13	178	10,8	1 004	882	781	223	29
Kainuu	3 428	3 254	3 957	-529	-13	224	11,1	1 189	1 076	888	301	34

## Työttömät työnhakijat kunnittain

Työttömyys pieneni vuoden takaisesta kaikissa Kainuun kunnissa. Eniten työttömyys väheni Ristijärvellä (-20 %) sekä Kuhmossa (-17 %) ja vähiten Puolangalla (-2 %) sekä Paltamossa (-6 %). Lukumääräisesti tarkasteltuna työttömyys laski eniten Kajaanissa (-312).

Alhaisin työttömien työnhakijoiden osuus työvoimasta oli Sotkamon 8,1 % ja Ristijärven 8,9 %. Korkein osuus oli Puolangan 15,7 % ja Paltamon 13,6 %. Kajaanissa asui kuun lopussa 56 % Kainuun työttömistä työnhakijoista.

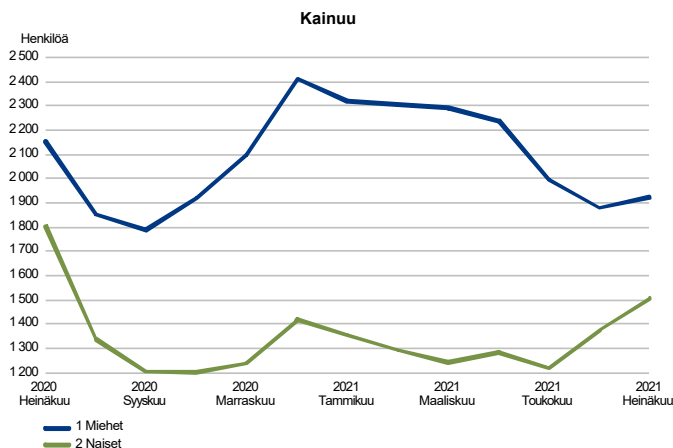
Kuun lopussa avoinna olleista työpaikoista 68 % (809) oli Kajaanissa. Avoimien paikkojen määrän kasvu oli suurinta Hyrynsalmella, jossa paikkoja oli 100 % vuodentakaista enemmän (+11). Sotkamossa paikkoja oli puolestaan 14 % viime vuotta vähemmän (-26). Lukumääräisesti muutokset olivat useimmissa kunnissa melko pieniä.

### Työttömät työnhakijat ja avoimet työpaikat TE-toimistossa kunnittain

Kunta	Työttömät työnhakijat		Muutos		Työttömistä työnhakijoista lomautetut		Työttömien työnhakijoiden osuus työvoimasta		Avoimet työpaikat		Muutos	
	Heinä 2021	Kesä 2021	Heinä 2020	Heinä 2021	Heinä 2020	Heinä 2021	Kesä 2021	Heinä 2021	Kesä 2021	Heinä 2020	Heinä 2021	Heinä 2020
Kunta	Työttömät työnhakijat				%	%	Avoimet työpaikat				%	
Hyrynsalmi	94	88	103	-9	-9	...	11,4	22	22	11	11	100
Kajaani	1 905	1 769	2 217	-312	-14	125	11,5	809	694	569	240	42
Kuhmo	354	341	429	-75	-17	18	11,0	94	87	56	38	68
Paltamo	173	171	184	-11	-6	6	13,6	24	25	15	9	60
Puolanka	143	143	146	-3	-2	10	15,7	10	8	7	3	43
Ristijärvi	45	46	56	-11	-20	...	8,9	6	5	6	0	0
Sotkamo	375	362	429	-54	-13	43	8,1	165	158	191	-26	-14
Suomussalmi	339	334	393	-54	-14	15	11,4	59	77	33	26	79
Kainuu	3 428	3 254	3 957	-529	-13	224	11,1	1 189	1 076	888	301	34

## Työttömät työnhakijat sukupuolen ja ikäryhmän mukaan

### TYÖTTÖMÄT TYÖNHAKIJAT SUKUPUOLEN MUKAAN

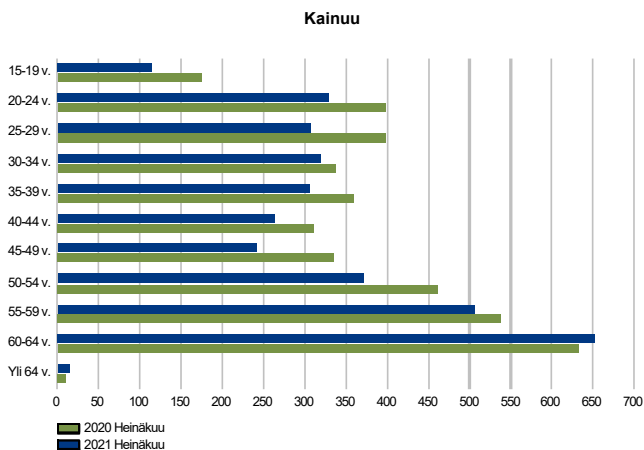


### Naisten työttömyys laski miehiä nopeammin

Työttömyys väheni viime vuodesta naisilla 16 % ja miehillä 11 %. Lukumääräisesti naisten työttömyys laski viime vuodesta 297:llä ja miesten 232:lla.

Miehiä oli kuukauden lopussa 56 % työttömistä, yhteensä 1 922. Naisia oli työttömänä 1 506.

### TYÖTTÖMÄT TYÖNHAKIJAT IKÄRYHMÄN MUKAAN



### Alle 25-vuotiaiden työttömyys väheni eniten

Työttömyys väheni eniten alle 25-vuotiailla, 22 % (-127). Pienennystä tuli muissakin ikäryhmissä, 25-49-vuotiailla 17 % (-302) ja yli 50-vuotiailla 6 % (-100).

Nuoria oli kuukauden lopussa 13 % työttömistä työnhakijoista. Nuorten työttömyysaste oli Kainuussa 16,6 % ja vaihteli kunnittain Ristijärven 8,0 %:n ja Paltamon 21,7 %:n välillä.

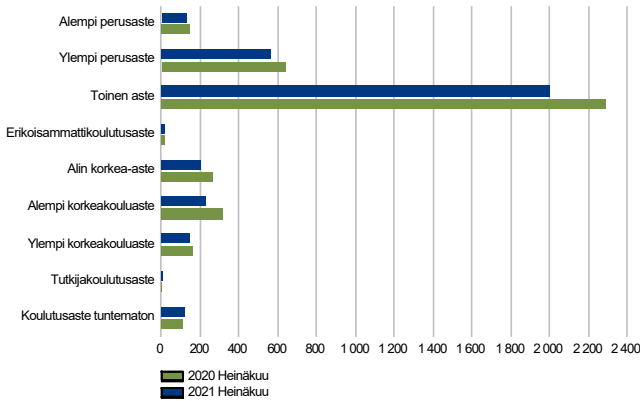
Nuorisotyöttömyys keskittyy Kajaaniin, jonka alle 25-vuotiaiden työttömien osuus Kainuun nuorista työttömistä oli 69 %. Kajaanissa nuorten työttömyysaste oli 17,2 %. Nuorista työttömistä sotkamolaisia oli 12 %, kuhmolaisia 6 % ja suomussalmelaisia 5 %. Muiden kuntien osuus nuorista työttömistä oli yhteensä 8 %.

Työttömistä työnhakijoista 45 % oli yli 50-vuotiaita. Kunnissa suurin yli 50-vuotiaiden osuus oli Hyrynsalmella, 63 %, ja Ristijärvellä sekä Suomussalmella, 62 %. Selkeästi pienin yli 50-vuotiaiden osuus oli Kajaanissa, 36 %.

## Työttömät työnhakijat koulutusasteen ja ammattiryhmän mukaan

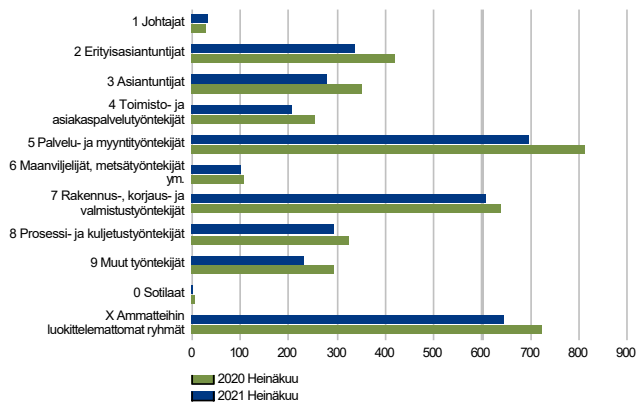
### TYÖTTÖMÄT TYÖNHAKIJAT KOULUTUSASTEITTAIN

Kainuu



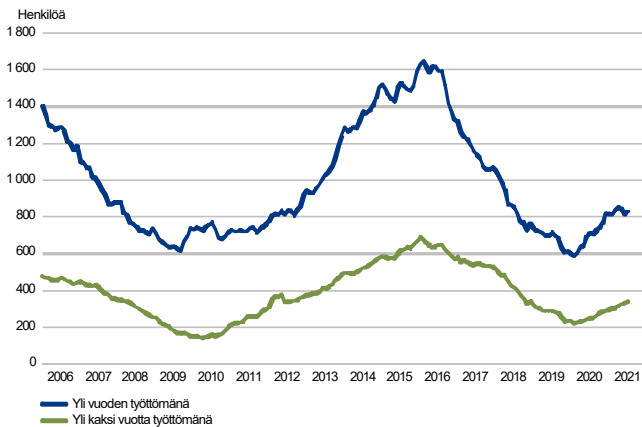
### TYÖTTÖMÄT TYÖNHAKIJAT AMMATTIRYHMITTÄIN

Kainuu



### PITKÄAIKAISTYÖTTÖMÄT KUUKAUDEN LOPUSSA

Kainuu



### Työttömyys pieneni lähes kaikilla koulutusasteilla

Työttömyys väheni lähes kaikilla koulutusasteilla; eniten alemmalla korkeakouluasteella (-28 %) ja alimmalla korkea-asteella (-20 %). Ainoastaan tutkijakoulutusasteella työttömyys kasvoi (+125 %) mutta tutkijakoulutusasteen suorittaneita työttömiä on vähän, joten lukumääräinen muutoskin oli pientä.

Laajemmalla ryhmittelyllä tarkasteltuna työttömyys laski perusasteella 11 %, toisella asteella 13 % ja korkea-asteella 20 %. Maakunnan työttömyys painottuu toisen asteen suorittaneisiin sillä 59 %:lla työttömistä oli toisen asteen koulutus. Perusasteen koulutus oli 20 %:lla ja korkea-asteen koulutus 18 %:lla. Koulutusaste oli tuntematon 3 %:lla.

### Työttömyys väheni lähes kaikissa ammattiryhmissä

Myöskin lähes kaikkien ammattiryhmien työttömyys supistui. Suurinta lasku oli ryhmällä muut työntekijät (-21 %), asiantuntijoilla (-20 %), erityisasiantuntijoilla (-19 %) sekä toimisto- ja asiakaspalvelutyöntekijöillä (-19 %). Kasvua tuli ainoastaan johtajilla (+10 %).

Eniten työttömänä ammattiryhmistä oli palvelu- ja myyntityöntekijöitä, 696, ammatteihin luokittelemattomia, 643, sekä rakennus-, korjaus- ja valmistustyöntekijöitä, 606.

### Pitkäaikaistyöttömyyden kasvu hidastumassa

Pitkäaikaistyöttömyys on ollut pitkän pienentymisen jälkeen korona-aikana nousussa, mutta kasvu on hidastunut kesä- ja heinäkuussa. Pitkäaikaistyöttömiä, eli yli vuoden työttömänä olleita, oli 16 % (+114) vuoden takaista enemmän – vielä toukokuussa kasvua tuli 31 % edellisvuodesta. Yli kaksi vuotta työttömänä olleiden määrä lisääntyi 37 % (+91). Pitkäaikaistyöttömiä oli kuukauden lopussa 828 ja yli kaksi vuotta työttömänä olleita 340.

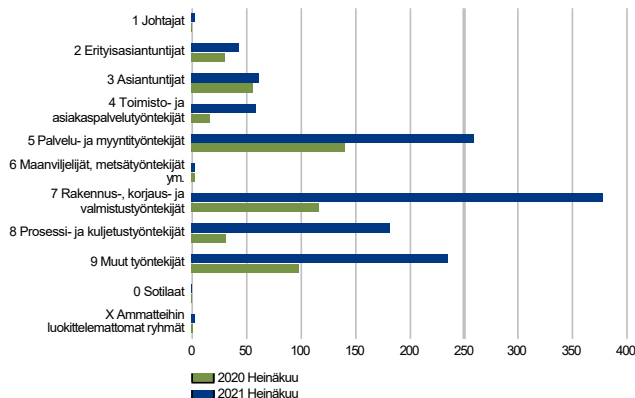
Miehiä pitkäaikaistyöttömistä oli 62 % ja naisia 38 %. Pitkäaikaistyöttömistä yli 50-vuotiaita oli 70 %, 30-49-vuotiaita 24 % ja alle 30-vuotiaita 6 %. Yli 60-vuotiaita oli 42 %.

Työttömistä työnhakijoista rakennetyöttömiä oli 1 928 henkilöä, 3 % vähemmän (-51) kuin vuotta aiemmin. Rakennetyöttömien osuus työttömistä työnhakijoista oli 56 %, kun vuotta aiemmin osuus oli 50 % - ero johtuu



## Avoimet työpaikat

UUDET AVOIMET TYÖPAIKAT  
Kainuu



### Uusia avoimia työpaikkoja merkittävästi vuoden takaista enemmän

Työvoiman kysyntä on ollut Kainuussa alkuvuonna ennätysellistä ja jälleen heinäkuussa uusia työtehtäviä tuli kuukauden aikana avoimeksi 151 % enemmän (+736) kuin vuotta aikaisemmin, yhteensä 1 225. Kaikkien ammattiryhmien paikat lisääntyivät ja kasvu oli kappalemääräisesti suurinta rakennus-, korjaus- ja valmistustyöntekijöiden paikoissa (+262). Uusia avoimia työpaikkoja ilmoitettiin eniten rakennus-, korjaus- ja valmistustyöntekijöille (378) sekä palvelu- ja myyntityöntekijöille (259).

Kuukauden lopussa TE-toimistossa oli avoinna työpaikkoja 34 % enemmän (+301) kuin vuosi sitten, yhteensä 1 189. Kuukauden aikana oli avoinna yhteensä 2 290 eri työpaikkaa, 70 % vuotta aiempaa enemmän (+943).

Moniin tehtäviin oli kuun lopussa vähemmän tai vain hieman enemmän työttömiä työnhakijoita kuin avoimia paikkoja. Vaikeinta oli löytää suojele- ja vartiointityöntekijöitä, terveydenhuollon erityisasiantuntijoita – eli esimerkiksi lääkäreitä, hammaslääkäreitä ja eläinlääkäreitä –, laskennan ja varastoinnin toimistotyöntekijöitä, prosessityöntekijöitä, teollisuustuotteiden kokoonpanijoita, siivoojia sekä avustavia keittiö- ja ruokatyöntekijöitä.

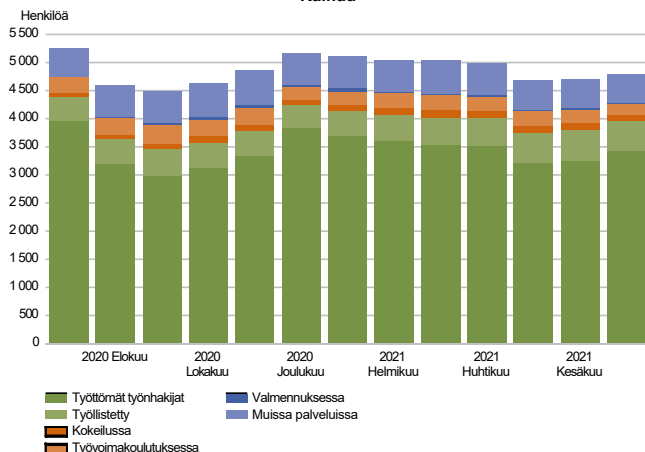
Kuukauden uusien työpaikkojen kohdalla on kyse koko kuukauden aikana avoimiksi tulleista, uusista työpaikoista (1 225) ja kuukauden lopun tilanne (1 189) kuvaa yhden päivän poikkileikkaustietoa.

Kainuun avoimien työpaikkojen keskimääräinen avoinna olon kesto kuun lopussa oli 223 päivää, mikä oli 34 päivää enemmän kuin vuosi sitten ja neljänneksi eniten ELY-alueista. Koko maassa paikat olivat auki keskimäärin 127 päivää, mikä oli 7 päivää vuodentakaista enemmän.

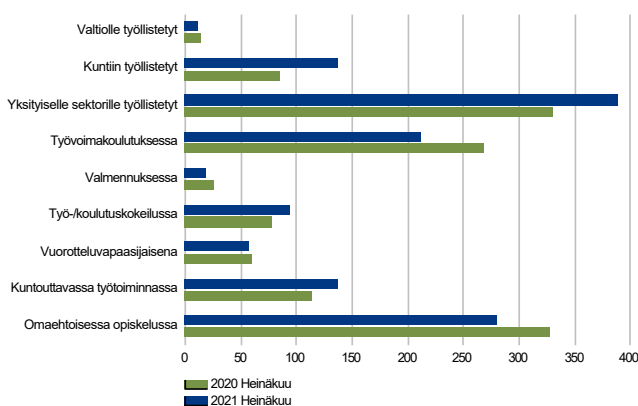


## Palvelut

### LAAJA TYÖTTÖMYYS Kainuu



### PALVELUISSA Kainuu



### Laaja työttömyys laski selkeästi

Kainuussa oli kuun lopussa työttömiä työnhakijoita ja erilaisissa työvoimapalveluissa olevia asiakkaita yhteensä 4 764 (ns. laaja työttömyys). Työttöminä heistä oli 3 428 ja työvoimapalveluissa 1 336.

Laaja työttömyys putosi 496 hengellä (-9 %) vuoden takaisesta. Työttömiä oli 529 edellisvuotta vähemmän (-13 %) ja työvoimapalveluissa 33 asiakasta enemmän (+3 %).

Palveluihin osallistuminen suhteessa työttömien määrään on noussut huomattavasti vuoden takaiseen verrattuna. Aktiivointiaste oli 28,0 %, kun se oli vuotta aikaisemmin 24,8 %. Aktiivointiasteella tarkoitetaan aktiivisten työvoimapolitiittisten palveluiden piirissä olevien prosenttiosuutta työttömien työnhakijoiden ja palveluiden piirissä olevien summasta.

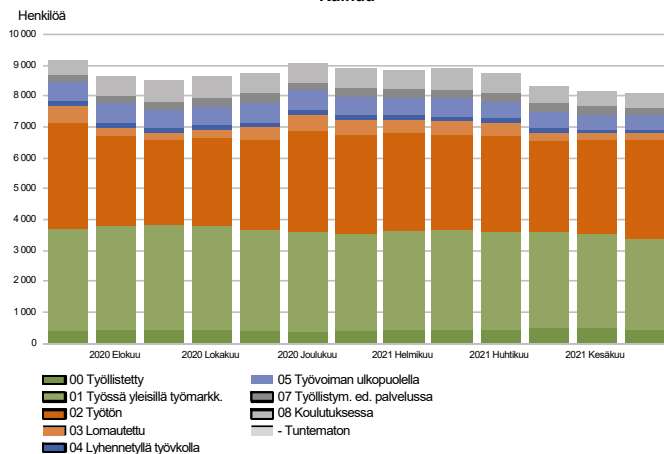
### Palveluissa olevien määrä nousi

TE-toimiston asiakkaista oli siis kuukauden lopussa erilaisissa palveluissa yhteensä 1 336 henkilöä, 3 % vuoden takaista enemmän. Suurinta kasvu oli palkkatuella kunta- ja yksityissektorille sekä valtiolle työllistetyissä, 24 % (+105), sekä työ- ja koulutuskokeilussa, 22 % (+17). Eniten pienennystä tuli valmennuksessa, -27 % (-7), ja työvoimakoulutuksessa, -21 % (-56).

Palkkatuella kunta- ja yksityissektorilla sekä valtiolle työllistettyinä oli 536 asiakasta, omaehtoisessa opiskelussa 280 asiakasta ja työvoimakoulutuksessa 212 asiakasta.

## Kaikki työnhakijat

TYÖNHAKIJAT RYHMITTÄIN  
Kainuu



## Työnhakijoiden kokonaismäärä supistui huomattavasti

Kainuun TE-toimistossa oli kuukauden lopussa yhteensä 8 107 työnhakijaa, 12 % vuotta aiempaa vähemmän (-1 087). TE-toimiston asiakkaista 3 408 eli 42 % oli työssä joko avoimilla työmarkkinoilla tai työllistettynä palkkatuella. Avoimilla työmarkkinoilla työnhakijoista oli 2 955 eli 36 %, mikä on 367 henkeä vuoden takaisesta vähemmän (-11 %).

Työnhakijoista työttömiä oli 3 428, joista kokoaikaisesti lomautettuja oli 224. Lomautettujen määrä pieneni vuoden takaisesta 333 henkilöllä (-60 %). Työttömienkin (pl. lomautetut) määrä on vähentynyt vuoden takaisesta 196 hengellä (-6 %) 3 204:ään. Lyhennettyä työvoimaa tekeviä oli 96, vähennystä vuoden takaisesta 62 henkilöä (-39 %).

## Yhteenvetotaulukko

TYÖLLISYYSTILANNE 2021 HEINÄKUUN LOPUSSA (I) JA

TOIMISTOJEN TOIMINTA HEINÄKUUN AIKANA (II)

ELY-KESKUS: KAINUU

I TILANNE KUUKAUDEN LOPUSSA	Heinä-21	Heinä-20	MUUTOS	
			LKM.	%
<b>A. TYÖNHAKIJAT</b>				
1. Työttömät työnhakijat	3 428	3 957	-529	-13,4
joista kokoaikaisesti lomautetut	224	557	-333	-59,8
2. Lyhennetyllä työviikolla	96	158	-62	-39,2
3. Työssä olevat yhteensä	3 408	3 721	-313	-8,4
joista yleisillä työmarkkinoilla	2 955	3 322	-367	-11,0
joista työllistettynä	453	399	54	13,5
4. Työvoiman ulkopuolella	1 175	1 358	-183	-13,5
joista työllistymistä edistävässä palvelussa	221	184	37	20,1
joista koulutuksessa	464	528	-64	-12,1
<b>1-4 Kaikki työnhakijat yhteensä</b>	<b>8 107</b>	<b>9 194</b>	<b>-1 087</b>	<b>-11,8</b>
<b>B. TYÖVOIMAN KYSYNTÄ</b>				
1. Avoimet työpaikat yhteensä	1 189	888	301	33,9
joista yli kuukauden avoinna olleet	621	568	53	9,3
joista yli 2 kuukautta avoinna olleet	411	295	116	39,3
<b>C. PALVELUISSA</b>				
1. Valtiolle työllistetyt	11	14	-3	-21,4
2. Kuntiin työllistetyt	137	86	51	59,3
3. Yksityiselle sektorille työllistetyt	388	331	57	17,2
<b>1-3 Työllistetyt yhteensä</b>	<b>536</b>	<b>431</b>	<b>105</b>	<b>24,4</b>
4. Työvoimakoulutuksessa	212	268	-56	-20,9
5. Valmennuksessa	19	26	-7	-26,9
6. Työ-/koulutuskokeilussa	95	78	17	21,8
7. Vuorotteluvapaasijaisena	57	60	-3	-5,0
8. Kuntouttavassa työtoiminnassa	137	113	24	21,2
9. Omaehtoisessa opiskelussa	280	327	-47	-14,4
<b>1-9 Palveluissa yhteensä</b>	<b>1 336</b>	<b>1 303</b>	<b>33</b>	<b>2,5</b>
<b>D. TYÖTTÖMYYDEN RAKENNE</b>				
1. Työttömät naiset	1 506	1 803	-297	-16,5
2. Työttömät miehet	1 922	2 154	-232	-10,8
3. Alle 25-vuotiaat työttömät	445	572	-127	-22,2
4. Yli 50-vuotiaat työttömät	1 544	1 644	-100	-6,1
5. Pitkäaikaistyöttömät	828	714	114	16,0
6. Ulkomaalaiset työttömät	174	179	-5	-2,8
<b>E. TOIMEENTULOTURVA</b>				
1. Työttömiä työttömyyskassojen jäseniä	1 689	1 968	-279	-14,2
<b>II TOIMINTA KUUKAUDEN AIKANA</b>				
1. Työttömät työnhakijat	3 774	4 566	-792	-17,3
2. Muut työnhakijat	4 598	5 197	-599	-11,5
<b>1-2 Työnhakijat yhteensä</b>	<b>8 372</b>	<b>9 763</b>	<b>-1 391</b>	<b>-14,2</b>
3. Kuukauden kaikki työpaikat	2 290	1 347	943	70,0
Kuukauden uudet työpaikat	1 225	489	736	150,5
Täyttyneet työpaikat	76	106	-30	-28,3
joista toimiston hakijalla täyttyneet	24	69	-45	-65,2
Työpaikan hakuaika päättynyt tai hakijoita riittävästi	1 059	309	750	242,7
Työpaikka peruutettu tai ei pystytty täyttämään	58	53	5	9,4
4. Alkaneet työttömyysjaksot	640	623	17	2,7
5. Päättäneet työttömyysjaksot	421	729	-308	-42,2
6. Uudet työllistämiset	51	49	2	4,1
7. Aloittanut työvoimakoulutuksen	10	10	0	0,0

## Ulkomaalaisten yhteenvetotaulukko

ULKOMAALAISTEN TYÖLLISYYSTILANNE 2021 HEINÄKUUN LOPUSSA (I) JA

TOIMISTOJEN TOIMINTA HEINÄKUUN AIKANA (II)

ELY-KESKUS: KAINUU

I TILANNE KUUKAUDEN LOPUSSA	Heinä-21	Heinä-20	MUUTOS	MUUTOS
			LKM.	%
<b>A. TYÖNHAKIJAT</b>				
1. Työttömät työnhakijat	174	179	-5	-2,8
joista kokoaikaisesti lomautetut	8	22	-14	-63,6
2. Lyhennetyllä työviikolla	...	5	...	...
3. Työssä olevat yhteensä	188	178	10	5,6
joista yleisillä työmarkkinoilla	178	166	12	7,2
joista työllistettynä	10	12	-2	-16,7
4. Työvoiman ulkopuolella	225	231	-6	-2,6
joista työllistymistä edistävässä palvelussa	28	36	-8	-22,2
joista koulutuksessa	166	157	9	5,7
<b>1-4 Kaikki työnhakijat yhteensä</b>	<b>590</b>	<b>593</b>	<b>-3</b>	<b>-0,5</b>
<b>C. PALVELUISSA</b>				
1. Valtiolle työllistetyt	0	0	0	0,0
2. Kuntiin työllistetyt	...	...	...	...
3. Yksityiselle sektorille työllistetyt	10	11	-1	-9,1
<b>1-3 Työllistetyt yhteensä</b>	<b>14</b>	<b>12</b>	<b>2</b>	<b>16,7</b>
4. Työvoimakoulutuksessa	89	74	15	20,3
5. Valmennuksessa	6	8	-2	-25,0
6. Työ-/koulutuskokeilussa	23	29	-6	-20,7
7. Vuorotteluvapaasijaisena	...	...	...	...
8. Kuntouttavassa työtoiminnassa	...	7	...	...
9. Omaehtoisessa opiskelussa	89	94	-5	-5,3
<b>1-9 Palveluissa yhteensä</b>	<b>226</b>	<b>225</b>	<b>1</b>	<b>0,4</b>
<b>D. TYÖTTÖMYYDEN RAKENNE</b>				
1. Työttömät naiset	90	97	-7	-7,2
2. Työttömät miehet	84	82	2	2,4
3. Alle 25-vuotiaat työttömät	23	27	-4	-14,8
4. Yli 50-vuotiaat työttömät	59	62	-3	-4,8
5. Pitkäaikaistyöttömät	28	18	10	55,6
<b>E. TOIMEENTULOTURVA</b>				
1. Työttömiä työttömyyskassojen jäseniä	30	37	-7	-18,9
<b>II TOIMINTA KUUKAUDEN AIKANA</b>				
1. Työttömät työnhakijat	187	207	-20	-9,7
2. Muut työnhakijat	412	397	15	3,8
<b>1-2 Työnhakijat yhteensä</b>	<b>599</b>	<b>604</b>	<b>-5</b>	<b>-0,8</b>
4. Alkaneet työttömyysjaksot	49	37	12	32,4
5. Päätyneet työttömyysjaksot	13	29	-16	-55,2
6. Uudet työllistämiset	0	...	...	...
7. Aloittanut työvoimakoulutuksen	...	8	...	...



## Alueellinen taulukko

TYÖTTÖMÄT TYÖNHAKIJAT JA AVOIMET TYÖPAIKAT KUNNITTAIN 2021 HEINÄKUUN LOPUSSA  
ELY-KESKUS: KAINUU

Kunta	Työvoima	Työttömät työnhakijat				Alle 20- vuotiaat	Alle 25- vuotiaat	Yli 50- vuotiaat	Pitkäaik. työttömät	Vamm. ja pitkäaik. sairaat	Avoimet työ- paikat
		Osuus-% työvoimasta	Yhteensä	Miehet	Naiset						
Hyrnsalmi	825	11,4	94	58	36	...	...	59	22	13	22
Kajaani	16 624	11,5	1 905	1 034	871	74	305	687	424	304	809
Kuhmo	3 209	11,0	354	209	145	8	27	216	121	80	94
Paltamo	1 270	13,6	173	98	75	7	18	99	45	28	24
Puolanka	909	15,7	143	88	55	...	11	83	34	30	10
Ristijärvi	507	8,9	45	30	15	0	...	28	12	10	6
Sotkamo	4 628	8,1	375	196	179	11	53	161	71	68	165
Suomussalmi	2 969	11,4	339	209	130	11	23	211	99	69	59
Yhteensä	30 941	11,1	3 428	1 922	1 506	115	445	1 544	828	602	1 189

## Tietoa sivustosta

Tällä sivustolla esitetään Kainuun ELY-keskuksen uusimman Työllisyyskatsauksen sisältö tilastointikohteiden mukaisesti jaoteltuna. Tämän Työllisyyskatsauksen pdf-versio sekä aikaisempien kuukausien katsaukset löytyvät oikealla olevan linkin kautta.

Työllisyyskatsaus perustuu TEM:n Työnvälitystilaston tietoihin. Työnvälitystilasto kerää tietoja Työ- ja elinkeinotoimistoihin (TE-toimistoihin) ilmoittautuneista työnhakijoista kuten työttömistä työnhakijoista, hallinnon palveluista sekä TE-toimistoihin ilmoitetuista avoimista työpaikoista. Tiedot kerätään TE-toimistojen asiakaspalvelurekisteristä (URA). Siten Työnvälitystilaston tiedot ovat täysin rekisteripohjaisia.

Tilasto kattaa kaikki edellä mainittuihin ryhmiin kuuluvat henkilöt, palvelut ja avoimet työpaikat, jotka ovat rekisteröitynä tilastointikaudella kyseisessä rekisterissä erikseen määriteltyjen luokittelijoiden ja muuttujien mukaisesti.

Työllisyyskatsauksen tekstissä on kausivaihtelun vuoksi vertailu edellisen vuoden vastaavaan kuukauteen. Katsauksen kuviot sisältävät tiedot myös taulukkumuodossa. Kunkin kuukauden Työllisyyskatsaus julkaistaan seuraavan kuukauden loppupuolella etukäteen vahvistettujen julkistamispäivien mukaisesti.

Merkkien selitykset:

. tieto on epälooginen esitettäväksi

... tieto on salassapitosäännön alainen

### Lisätietoja:

- **Työnvälitystilasto Internetissä:**  
<http://www.tem.fi/tyollisyyskatsaus-ja-tyonvalitystilasto>
- **Työnvälitystilaston kuvaus ja laatuseloste:**  
<http://www.tem.fi/tilaston-julkistamispaiivat-kuvaus-ja-laatuseloste>
- **Työnvälitystilaston keskeiset tiedot löytyvät Tilastokeskuksen StatFin -tilastotietokannasta:**  
[https://pxnet2.stat.fi/PXWeb/pxweb/fi/StatFin/StatFin\\_\\_tym\\_\\_tyonv/](https://pxnet2.stat.fi/PXWeb/pxweb/fi/StatFin/StatFin__tym__tyonv/)
- **Työnvälitystilaston tietoja on myös Työpoliittisen aikakauskirjan tilasto-osuudessa:**  
<http://www.tem.fi/tyopoliittinen-aikakauskirja>
- **TEM:n ja Tilastokeskuksen kuukausittainen yhteisjulkistus:**  
<http://www.tilastokeskus.fi/til/tyti/tie.html>
- **TEM:n Työnvälitystilaston ja Tilastokeskuksen työvoimatutkimuksen lukujen eroista löytyy lisätietoja osoitteesta:**  
[http://www.tilastokeskus.fi/til/tyti/tyti\\_2015-04-28\\_men\\_001.html](http://www.tilastokeskus.fi/til/tyti/tyti_2015-04-28_men_001.html)

### Viittausohje:

Suomen virallinen tilasto (SVT): Työ- ja elinkeinoministeriö, Työnvälitystilasto. 201V:KK, Kainuun Työllisyyskatsaus, XXXXXkuu 201V. Kajaani: Elinkeino-, liikenne- ja ympäristökeskus (viitattu pvm). Saantitapa: <http://www.temtyollisyyskatsaus.fi/Kainuu.aspx>

## Yhteystiedot

### **Kainuun Elinkeino-, liikenne- ja ympäristökeskus**

Yritys- ja työvoimapalvelut -yksikkö

Atte Laitinen, 0295 023 886

S-posti: [etunimi.sukunimi\(at\)ely-keskus.fi](mailto:etunimi.sukunimi(at)ely-keskus.fi)

<http://www.ely-keskus.fi/kainuu>

### **Kainuun työ- ja elinkeinotoimisto**

Tiina Veijola, 0295 039 116

S-posti: [etunimi.sukunimi\(at\)te-toimisto.fi](mailto:etunimi.sukunimi(at)te-toimisto.fi)

<http://www.temtyollisyyskatsaus.fi/kainuu.aspx>