



Elinkeino-, liikenne- ja
ympäristökeskus



TE-palvelut
tjänster | services

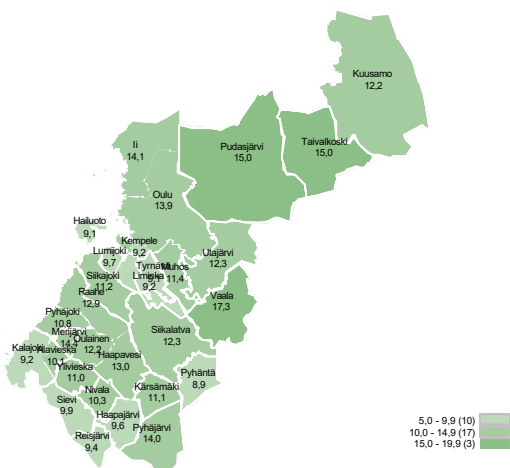
POHJOIS-POHJANMAA

Työllisyyskatsaus

Helmikuu 2021

Pohjois-Pohjanmaalla 4 000 työtöntä työnhakijaa enemmän kuin vuosi sitten helmikuussa

Työttömien työnhakijoiden osuus työvoimasta kunnittain



Pohjois-Pohjanmaalla oli helmikuun lopussa 23 800 työtöntä työnhakijaa (ml. lomautetut) eli työttömiä oli 4 000 (20,3 %) enemmän kuin vuosi sitten. Työttömistä työnhakijoista kokoaikaisesti lomautettuja oli 3 300, mikä on 1 550 (88 %) enemmän kuin vuosi sitten.

Työttömyysaste (työttömien työnhakijoiden osuus työvoimasta) oli koko maassa keskimäärin 12,4 %. Pohjois-Pohjanmaalla työttömyysaste oli 12,7 %, mikä on 2,1 prosenttiyksikköä korkeampi kuin vuosi sitten helmikuun lopussa.

Pitkäaikaistyöttömien määrä on noussut vuoden aikana voimakkaasti. Helmikuun lopussa pitkäaikaistyöttömiä (yli vuoden yhtäjaksoinen työttömyys) oli 6 800, mikä on 2 300 enemmän kuin vuosi sitten. Alle 25-vuotiaiden työttömien työnhakijoiden määrä (3 700) oli kasvanut 550:llä edellisvuodesta. Yli 50-vuotiaita työttömiä työnhakijoita oli 7 800, mikä on 1 450 enemmän kuin vuosi sitten. Vammaisten/pitkäaikaissairaiden työttömien työnhakijoiden määrä (2 700) oli noussut lähes 400:lla vuoden takaisesta.

Helmikuun aikana Pohjois-Pohjanmaalla oli haettavana kaikkiaan 11 400 avointa työpaikkaa, mikä on 400 enemmän kuin vuosi sitten. Myös uusien työpaikkojen määrä (5 400) kasvoi 400:lla vuoden takaisesta.

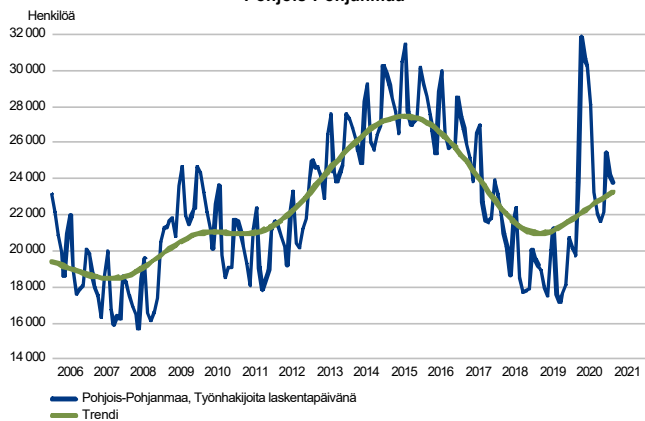
Tietolähteenä käytetään Työnvälitystilastoa, joka perustuu TE-hallinnon rekisteritietoihin.

Trendit:

- Työttömiä työnhakijoita 4 000 enemmän kuin vuosi sitten
- Pitkäaikaistyöttömyys lisääntyy edelleen
- Lomautettuja 1 550 enemmän kuin vuosi sitten

Työttömät työnhakijat

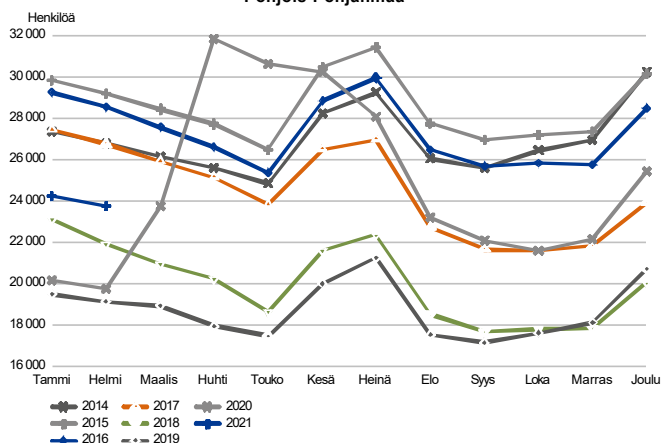
TYÖTTÖMÄT TYÖNHAKIJAT KUUKAUSITTAIN JA TRENDI
Pohjois-Pohjanmaa



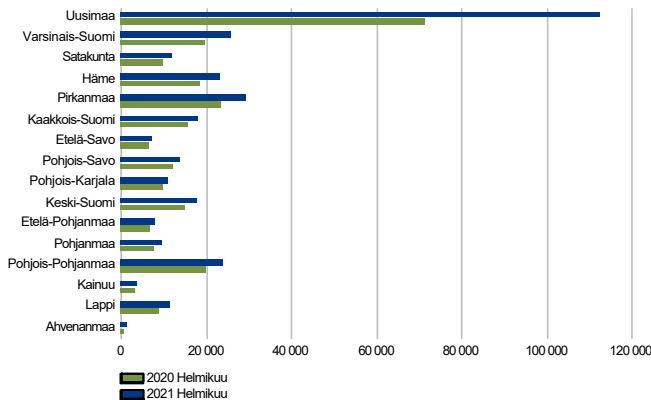
Työttömiä työnhakijoita 4 000 enemmän kuin vuosi sitten

Pohjois-Pohjanmaan TE-toimistossa oli helmikuun lopussa 23 800 työtöntä työnhakijaa, mikä on 4 000 (20,3 %) työtöntä enemmän kuin vuosi sitten. Tammikuun lopusta työttömien työnhakijoiden määrä väheni 450:llä. Työttömistä työnhakijoista kokoaikaisesti lomautettuja oli 3 300, mikä on noin 1 500 (88 %) enemmän vuoden takaiseen verrattuna. Työttömistä työnhakijoista ulkomaisten kansalaisten määrä oli 1 000, mikä on 200 enemmän kuin vuosi sitten. Ulkomaalaisista työttömistä työnhakijoista EU/ETA-maiden kansalaisia oli noin 200.

TYÖTTÖMÄT TYÖNHAKIJAT, KUUKAUSIVERTAILU
Pohjois-Pohjanmaa



Työttömät työnhakijat seutukunnittain

TYÖTTÖMÄT TYÖNHAKIJAT
ELY-keskuksittain

Koko maassa 79 000 työtöntä työnhakijaa enemmän kuin vuosi sitten

Helmikuun lopussa työttömiä työnhakijoita oli koko maassa 327 000, mikä on 79 000 (31,8 %) enemmän kuin vuosi sitten. Työttömyys on kasvanut voimakkaasti lähes kaikilla ELY-alueilla vuoden aikana. Vuoden takaiseen verrattuna työttömien työnhakijoiden määrän suhteellinen lisäys oli maan keskitasoa suurempi Uudellamaalla ja Varsinais-Suomessa. Kainuussa työttömien työnhakijoiden määrän suhteellinen kasvu oli 8,2 % ja Etelä-Savossa 10,6 %, ollen näin muita ELY-alueita selvästi pienempi. Pohjois-Pohjanmaalla työttömien työnhakijoiden määrä kasvoi vuoden takaisesta 20,3 %:lla; se on 4 000 työtöntä enemmän kuin vuosi sitten.

Työttömyysaste (työttömien työnhakijoiden osuus työvoimasta) oli Pohjois-Pohjanmaalla 12,7 %, mikä on samaa tasoa kuin maassa keskimäärin (12,4 %). Manner-Suomessa työttömyysaste vaihteli Pohjanmaan 8,5 %:sta Pohjois-Karjalan 15,4 %:iin. Myös Pohjois-Pohjanmaalla työttömyys on lisääntynyt vuoden aikana kaikilla seuduilla; suhteellisesti eniten Haapaveden-Siikalatvan ja Koillismaan seutukunnissa. Helmikuun lopussa alhaisin työttömyysaste oli Ylivieskan seutukunnassa (10,6 %) ja korkein Oulunkaaren seutukunnassa (14,5 %).

(Huom! Taulukon "Avoimet työpaikat" kuvaa helmikuun viimeisen päivän tilannetta)

Työttömät työnhakijat ja avoimet työpaikat TE-toimistossa seutukunnittain

Seutukunta	Työttömät työnhakijat		Muutos		Työttömistä työnhakijoista lomautetut		Työttömien työnhakijoiden osuus työvoimasta		Avoimet työpaikat		Muutos	
	Helmi 2021	Tammi 2021	Helmi 2021	Helmi 2020	Helmi 2021	Helmi 2020	Helmi 2021	Tammi 2021	Helmi 2021	Tammi 2021	Helmi 2021	Helmi 2020
Oulu	15 766	16 019	12 943	2 823	22	1 933	13,2	4 019	3 932	4 210	-191	-5
Oulunkaari	1 347	1 364	1 108	239	22	193	14,5	143	143	218	-75	-34
Raahe	1 700	1 761	1 499	201	13	252	12,5	462	678	440	22	5
Haapavesi-Siikalatva	685	691	529	156	29	173	12,3	180	117	281	-101	-36
Nivala-Haapajärvi	1 224	1 224	1 076	148	14	229	10,8	261	244	315	-54	-17
Ylivieska	2 008	2 047	1 792	216	12	364	10,6	707	672	768	-61	-8
Koillismaa	1 045	1 122	816	229	28	156	12,7	294	325	322	-28	-9
Pohjois-Pohjanmaa	23 775	24 228	19 763	4 012	20	3 300	12,7	6 066	6 111	6 554	-488	-7

Työttömät työnhakijat kunnittain

Helmikuun lopussa Pohjois-Pohjanmaalla oli työttömiä työnhakijoita vuoden takaista enemmän lähes kaikissa alueen kunnissa; Pyhännällä työttömien määrä oli pienempi kuin vuosi sitten. Oulussa työttömiä työnhakijoita oli 13 800, mikä on 2 400 enemmän kuin vuosi sitten.

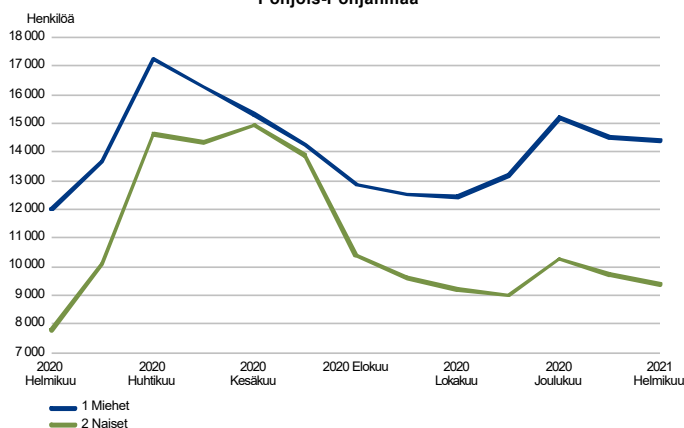
Kunnittain alhaisin työttömyysaste (työttömien työnhakijoiden osuus työvoimasta) oli Pyhännällä (8,9 %) sekä Hailuodossa ja Tyrnävällä (9,1 %). Korkein työttömyysaste puolestaan oli Vaalassa (17,3 %) sekä Pudasjärvellä ja Taivalkoskella (15,0 %). Avoimia työpaikkoja Pohjois-Pohjanmaalla oli helmikuun lopussa 6 100, mikä on 500 vähemmän kuin vuosi sitten. Avoimista työpaikoista yli puolet oli Oulussa. (Huom! Taulukon "Avoimet työpaikat" kuvaa helmikuun viimeisen päivän tilannetta)

Työttömät työnhakijat ja avoimet työpaikat TE-toimistossa kunnittain

Kunta	Työttömät työnhakijat			Muutos		Työttömistä työnhakijoista lomautetut		Työttömien työnhakijoiden osuus työvoimasta		Avoimet työpaikat			Muutos	
	Helmi 2021	Tammi 2021	Helmi 2020	Helmi 2021	Helmi 2020	Helmi 2021	Helmi 2020	Helmi 2021	Tammi 2021	Helmi 2020	Helmi 2021	Helmi 2020	Helmi 2021	Helmi 2020
Alaveska	112	115	91	21	23	21	10,1	5	6
Haapajärvi	280	291	259	21	8	43	9,6	84	90	88	-4	-5	-4	-5
Haapavesi	364	366	256	108	42	112	13,0	96	45	197	-101	-51	-101	-51
Hailuoto	33	36	29	4	14	7	9,1
Ii	592	590	498	94	19	106	14,1	71	57	57	14	25	14	25
Kalajoki	497	516	413	84	20	116	9,2	266	243	270	-4	-1	-4	-1
Kempele	784	796	657	127	19	126	9,2	153	151	155	-2	-1	-2	-1
Kuusamo	800	865	593	207	35	130	12,2	254	283	275	-21	-8	-21	-8
Kärsämäki	114	113	113	1	1	15	11,1	38	33	28	10	36	10	36
Liminka	405	405	305	100	33	73	9,2	67	71	73	-6	-8	-6	-8
Lumijoki	77	78	58	19	33	18	9,7	6	6	8	-2	-25	-2	-25
Merijärvi	60	59	46	14	30	9	14,4	...	7	6
Muhos	439	446	359	80	22	59	11,4	96	88	154	-58	-38	-58	-38
Nivala	453	442	383	70	18	121	10,3	120	105	163	-43	-26	-43	-26
Oulainen	381	379	355	26	7	54	12,2	62	79	70	-8	-11	-8	-11
Oulu	13 771	13 988	11 327	2 444	22	1 605	13,9	3 642	3 588	3 771	-129	-3	-129	-3
Pudasjärvi	444	463	354	90	25	53	15,0	39	52	116	-77	-66	-77	-66
Pyhäjoki	136	152	117	19	16	35	10,8	32	48	74	-42	-57	-42	-57
Pyhäjärvi	273	278	252	21	8	30	14,0	12	7	27	-15	-56	-15	-56
Pyhäntä	57	65	58	-1	-2	19	8,9	58	47	57	1	2	1	2
Raahe	1 326	1 378	1 183	143	12	178	12,9	397	590	343	54	16	54	16
Reisjärvi	104	100	69	35	51	20	9,4	7	9	9	-2	-22	-2	-22
Sievi	196	214	177	19	11	35	9,9	112	121	141	-29	-21	-29	-21
Siikajoki	238	231	199	39	20	39	11,2	33	40	23	10	43	10	43
Siikalatva	264	260	215	49	23	42	12,3	26	25	27	-1	-4	-1	-4
Taivalkoski	245	257	223	22	10	26	15,0	40	42	47	-7	-15	-7	-15
Tyrnävä	257	270	208	49	24	45	9,1	51	26	48	3	6	3	6
Utajärvi	128	132	107	21	20	15	12,3	11	19	20	-9	-45	-9	-45
Vaala	183	179	149	34	23	19	17,3	22	15	25	-3	-12	-3	-12
Ylivieska	762	764	710	52	7	129	11,0	260	216	279	-19	-7	-19	-7
Pohjois-Pohjanmaa	23 775	24 228	19 763	4 012	20	3 300	12,7	6 066	6 111	6 554	-488	-7	-488	-7

Työttömät työnhakijat sukupuolen ja ikäryhmän mukaan

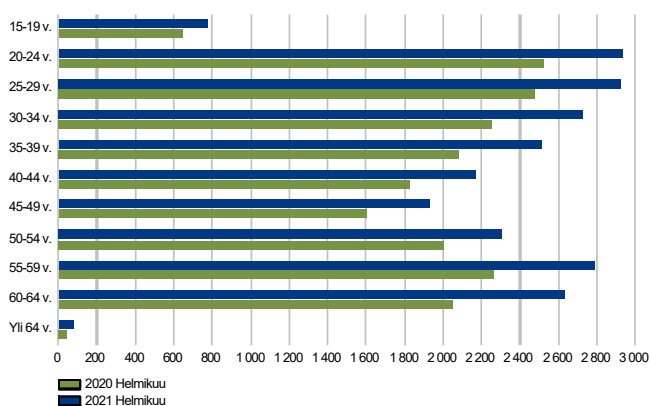
TYÖTTÖMÄT TYÖNHAKIJAT SUKUPUOLEN MUKAAN
Pohjois-Pohjanmaa



Naisten ja miesten työttömyys lisääntyi vuoden aikana saman verran

Helmikuun lopussa Pohjois-Pohjanmaalla työttömistä työnhakijoista miehiä oli 14 400 ja naisia 9 400. Edellisvuoden helmikuuhun verrattuna työttömien miesten määrä kasvoi 2 400:lla (20 %) ja työttömien naisten määrä 1 600:lla (21 %).

TYÖTTÖMÄT TYÖNHAKIJAT IKÄRYHMÄN MUKAAN
Pohjois-Pohjanmaa



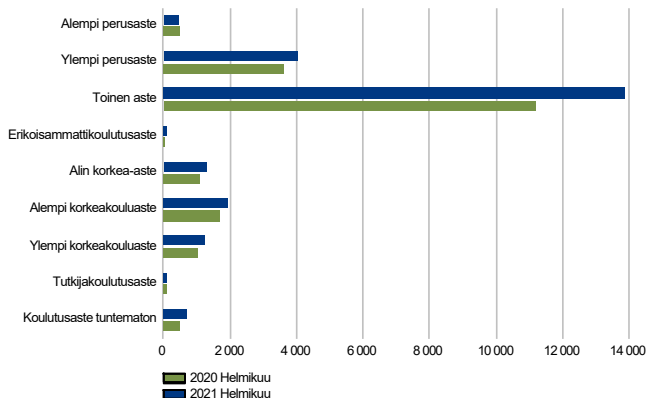
Työttömyys lisääntyi kaikissa ikäryhmissä

Alle 25-vuotiaita nuoria työttömiä työnhakijoita oli 3 700, mikä on 550 enemmän kuin edellisen vuoden helmikuussa. Nuorten työttömyys väheni tammikuusta 100:lla. Alle 20-vuotiaita oli helmikuun lopussa työttömänä 800. Yli 50-vuotiaiden työttömien työnhakijoiden määrä oli 7 800, mikä on 1 400 enemmän kuin vuosi sitten.

Vuoden takaiseen verrattuna työttömien työnhakijoiden määrä kasvoi kaikissa ikäryhmissä, suhteellisesti eniten 55-59-vuotiailla (23 %). Ikäryhmissä 15-19, 35-39, 30-34 ja 45-49-vuotiaat työttömyyden lisäys oli 21 % viime vuoden helmikuuhun verrattuna.

Työttömät työnhakijat koulutusasteen ja ammattiryhmän mukaan

TYÖTTÖMÄT TYÖNHAKIJAT KOULUTUSASTEITTAIN
Pohjois-Pohjanmaa

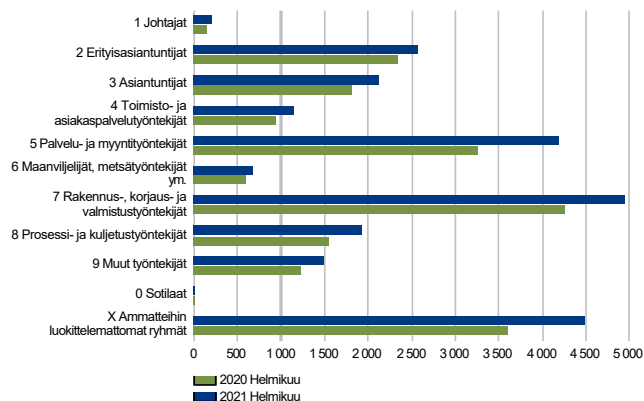


Työttömiä eniten toisen asteen koulutuksen suorittaneiden ryhmässä

Koulutusasteittain tarkasteltuna työttömistä työnhakijoista yli puolet (13 800) oli toisen asteen koulutuksen suorittaneita. Tähän ryhmään kuuluvista työnhakijoista eniten oli mm. ylioppilastutkinnon, majoitus-, ravitsemis- tai talousalan peruskoulutuksen, kone- ja metallialan peruskoulutuksen sekä rakennus-/yhdyiskunta-alan peruskoulutuksen suorittaneita. Seuraavaksi eniten työttömiä työnhakijoita oli ylempään perusasteeseen (noin 4 000) sekä alemman korkeakouluasteen (liki 2 000) suorittaneiden ryhmissä.

Työttömyys lisääntyi vuoden aikana lähes kaikilla koulutusasteilla; suhteellisesti eniten lisäystä oli koulutusasteeltaan tuntemattomien (49 %) sekä erikoisammattikoulutusasteen suorittaneiden (42 %) ryhmissä. Työttömyys väheni (-9 %) vain alemman perusasteen koulutuksen suorittaneilla viime vuoden helmikuusta.

TYÖTTÖMÄT TYÖNHAKIJAT AMMATTIRYHMITTÄIN
Pohjois-Pohjanmaa

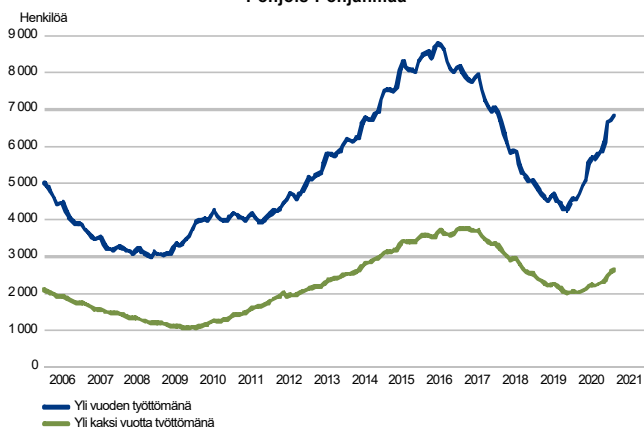


Työttömyys lisääntyi kaikissa ammattiryhmissä

Ammattiryhmittäin tarkasteltuna työttömyys lisääntyi edellisen vuoden helmikuuhun verrattuna kaikissa ammattiryhmissä. Eniten työttömien työnhakijoiden määrä kasvoi palvelu- ja myyntityöntekijöiden (reilu 900), ammatteihin luokittelemattomien (900) sekä rakennus-, korjaus- ja valmistustyöntekijöiden (700) ryhmissä.

Määrällisesti eniten työttömiä työnhakijoita oli rakennus-, korjaus- ja valmistustyöntekijöiden ryhmässä (yht. lähes 5 000, mm. kirvesmiehet, rakennustyöntekijät, sähköasentajat), ammatteihin luokittelemattomien ryhmässä (yht. 4 500, joista 95 % ilman ammattia/ammatti ei tiedossa) sekä palvelu- ja myyntityöntekijöiden ryhmässä (yht. 4 200, mm. myyjät, lähihoitajat ja kokit).

PITKÄAIKAISTYÖTTÖMÄT KUUKAUDEN LOPUSSA
Pohjois-Pohjanmaa



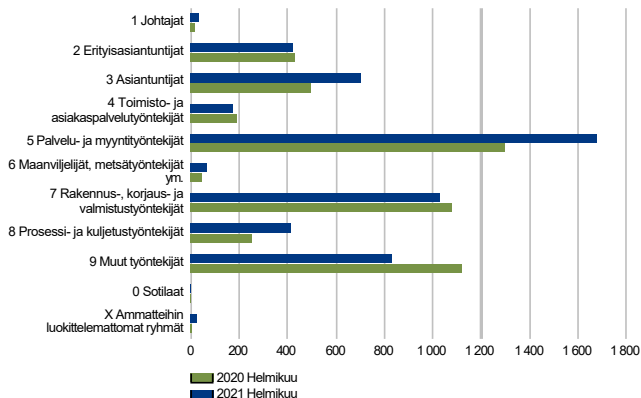
Pitkäaikaistyöttömyys kasvussa

Pitkäaikaistyöttömiksi katsotaan henkilöt, joiden työttömyys on kestänyt yhtäjaksoisesti yli vuoden. Helmikuun lopussa heitä oli Pohjois-Pohjanmaalla 6 800, mikä on 2 300 (50 %) enemmän kuin vuotta aiemmin. Pitkäaikaistyöttömistä miehiä oli 4 100 ja naisia 2 700. Pitkäaikaistyöttömyys kääntyi nousuun jo vuoden 2020 aikana.

Pitkäaikaistyöttömistä yli kaksi vuotta yhtäjaksoisesti työttömänä olleita oli reilu 2 600, mikä on 600 enemmän kuin vuosi sitten helmikuussa.

Avoimet työpaikat

UUDET AVOIMET TYÖPAIKAT
Pohjois-Pohjanmaa



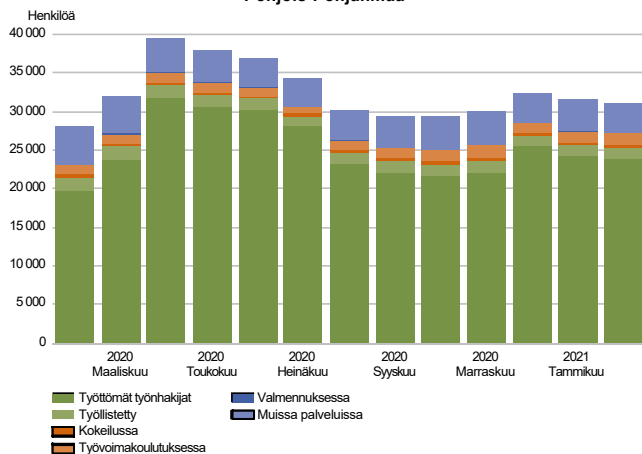
Avoimien työpaikkojen määrä nousi edellisvuodesta

Uusia avoimia työpaikkoja ilmoitettiin TE-toimistoon helmikuun aikana 5 400, mikä on 400 paikkaa enemmän kuin edellisen vuoden helmikuussa. Kaikkiaan TE-toimistossa oli helmikuussa avoinna 11 400 työpaikkaa eli myös avointen työpaikkojen kokonaismäärä oli noussut 400:lla edellisvuodesta.

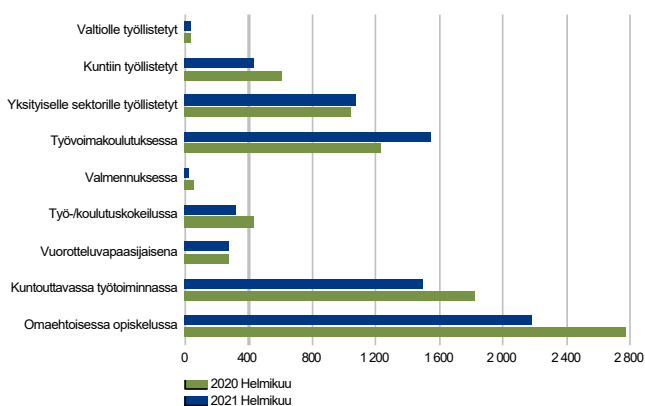
Ammattiryhmittäin tarkasteltuna uusia työpaikkoja oli eniten palvelu- ja myyntityöntekijöille (1 700) sekä rakennus-, korjaus- ja valmistustyöntekijöille (1 000). Runsaasti avoimia työpaikkoja oli myös ammattiryhmälle "Muut työntekijät" (800). Palvelu- ja myyntialalla työpaikkoja oli mm. myyjille ja lähihoitajille. Rakennusalan työpaikkoja oli mm. telineasentajille, hitsaajille, sähköasentajille ja kirvesmiehille. Muut työntekijät -ammattiryhmän työpaikkoja oli mm. toimisto-/laitossiivojille, rakennusapulaisille ja ravintolatyöntekijöille.

Palvelut

LAAJA TYÖTTÖMYYS
Pohjois-Pohjanmaa



PALVELUISSA
Pohjois-Pohjanmaa



TE-hallinnon palveluissa 7 400 osallistujaa

Helmikuun lopussa aktiivointiasteeseen laskettavien palveluiden piirissä oli yhteensä 7 400 henkilöä, mikä on 900 vähemmän kuin vuotta aikaisemmin. Tammikuuhun verrattuna palveluissa olleiden määrä lisääntyi hieman (+100). Aktiivointiaste oli helmikuun lopussa 23,7 % eli 5,8 prosenttiyksikköä matalampi kuin vuotta aikaisemmin.

Laajan työttömyyden eli työttömien työnhakijoiden ja palveluissa olleiden yhteismäärä oli helmikuun lopussa 31 000, mikä on 3 000 enemmän kuin vuosi sitten.

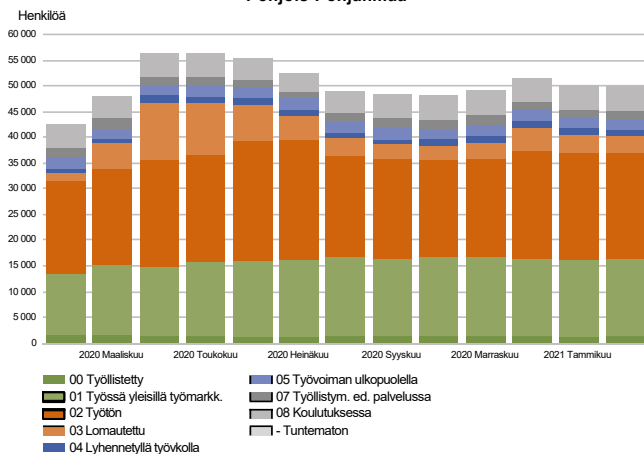
Työvoimakoulutuksessa olevien määrä kasvoi viime vuodesta

Kaikista palveluissa olleista puolet eli 3 700 oli koulutuksessa: omaehtoisesti työttömyysetuudella opiskeli 2 200 henkilöä ja työvoimakoulutuksessa oli 1 500 opiskelijaa. Työllistettynä yksityiselle ja julkiselle sektorille oli yhteensä reilu 1 500 henkilöä, samoin kuin kuntouttavaan työtoimintaan osallistujia oli 1 500. Lisäksi työ-/koulutuskokeiluissa, vuorotteluvapaasijaisina sekä työnhaku- ja uravalmennuksessa oli yhteensä 600 osallistujaa.

Vuoden takaiseen verrattuna työvoimakoulutuksessa olevien määrä kasvoi 300:lla, kun taas muissa palveluissa osallistujia oli edellisvuotta vähemmän. Eniten väheni omaehtoisesti opiskelevien määrä (-600) sekä kuntouttavaan työtoimintaan osallistujien määrä (-300).

Kaikki työnhakijat

TYÖNHAKIJAT RYHMITTÄIN
Pohjois-Pohjanmaa



Työnhakijoita noin 7 000 enemmän kuin vuosi sitten

Helmikuun lopussa Pohjois-Pohjanmaan TE-toimistossa oli 49 700 työtä hakevaa asiakasta, mikä on 7 200 enemmän kuin vuosi sitten.

Työnhakijoista suurin ryhmä on työttömät työnhakijat, joita Pohjois-Pohjanmaalla oli 23 800 eli 4 000 enemmän kuin vuotta aiemmin.

Työttömistä työnhakijoista kokoaikaisesti lomautettujen määrä (3 300) kasvoi 1 550:llä vuoden takaisesta. Tammikuusta lomautettujen määrä väheni hieman (-200). Ammattiryhmittäin tarkasteltuna lomautettuna oli eniten rakenus-, korjaus- ja valmistustyöntekijöitä (1 300), palvelu- ja myyntityöntekijöitä (500) sekä prosessi- ja kuljetustyöntekijöitä (400).

Työnhakijoista työssä olevia oli lähes 16 600, joista reilu 15 100 oli yleisillä työmarkkinoilla ja 1 400 työ- ja elinkeinohallinnon palveluilla työllistettynä.

Työssä olevien määrä oli 3 000 suurempi kuin vuosi sitten. Lyhennettyä työviikkoa tekeviä työnhakijoita oli 1 100, mikä on 600 enemmän kuin vuotta aikaisemmin.

Yhteenvetotaulukko

TYÖLLISYYSTILANNE 2021 HELMIKUUN LOPUSSA (I) JA

TOIMISTOJEN TOIMINTA HELMIKUUN AIKANA (II)

ELY-KESKUS: POHJOIS-POHJANMAA

	Helmi-21	Helmi-20	MUUTOS LKM.	MUUTOS %
I TILANNE KUUKAUDEN LOPUSSA				
A. TYÖNHAKIJAT				
1. Työttömät työnhakijat	23 775	19 763	4 012	20,3
joista kokoaikaisesti lomautetut	3 300	1 752	1 548	88,4
2. Lyhennetyllä työviikolla	1 101	501	600	119,8
3. Työssä olevat yhteensä	16 564	13 555	3 009	22,2
joista yleisillä työmarkkinoilla	15 147	11 892	3 255	27,4
joista työllistettynä	1 417	1 663	-246	-14,8
4. Työvoiman ulkopuolella	8 267	8 687	-420	-4,8
joista työllistymistä edistävässä palvelussa	1 715	2 169	-454	-20,9
joista koulutuksessa	4 601	4 412	189	4,3
1-4 Kaikki työnhakijat yhteensä	49 707	42 506	7 201	16,9
B. TYÖVOIMAN KYSYNTÄ				
1. Avoimet työpaikat yhteensä	6 066	6 554	-488	-7,4
joista yli kuukauden avoinna olleet	2 583	3 001	-418	-13,9
joista yli 2 kuukautta avoinna olleet	1 071	1 331	-260	-19,5
C. PALVELUISSA				
1. Valtiolle työllistetyt	37	32	5	15,6
2. Kuntiin työllistetyt	436	606	-170	-28,1
3. Yksityiselle sektorille työllistetyt	1 071	1 045	26	2,5
1-3 Työllistetyt yhteensä	1 544	1 683	-139	-8,3
4. Työvoimakoulutuksessa	1 548	1 230	318	25,9
5. Valmennuksessa	29	60	-31	-51,7
6. Työ-/koulutuskokeilussa	317	434	-117	-27,0
7. Vuorotteluvapaasijaisena	274	277	-3	-1,1
8. Kuntouttavassa työtoiminnassa	1 495	1 826	-331	-18,1
9. Omaehtoisessa opiskelussa	2 179	2 770	-591	-21,3
1-9 Palveluissa yhteensä	7 386	8 280	-894	-10,8
D. TYÖTTÖMYYDEN RAKENNE				
1. Työttömät naiset	9 378	7 764	1 614	20,8
2. Työttömät miehet	14 397	11 999	2 398	20,0
3. Alle 25-vuotiaat työttömät	3 712	3 162	550	17,4
4. Yli 50-vuotiaat työttömät	7 803	6 364	1 439	22,6
5. Pitkäaikaistyöttömät	6 834	4 557	2 277	50,0
6. Ulkomaalaiset työttömät	991	795	196	24,7
E. TOIMEENTULOTURVA				
1. Työttömiä työttömyyskassojen jäseniä	11 066	8 279	2 787	33,7
II TOIMINTA KUUKAUDEN AIKANA				
1. Työttömät työnhakijat	25 831	22 343	3 488	15,6
2. Muut työnhakijat	25 732	21 767	3 965	18,2
1-2 Työnhakijat yhteensä	51 563	44 110	7 453	16,9
3. Kuukauden kaikki työpaikat	11 384	10 941	443	4,0
Kuukauden uudet työpaikat	5 375	4 933	442	9,0
Täyttyneet työpaikat	1 162	489	673	137,6
joista toimiston hakijalla täyttyneet	449	235	214	91,1
Työpaikan hakuaika päättynyt tai hakijoita riittävästi	3 753	4 236	-483	-11,4
Työpaikka peruutettu tai ei pystytty täyttämään	681	209	472	225,8
4. Alkaneet työttömyysjaksot	2 687	2 805	-118	-4,2
5. Päättäneet työttömyysjaksot	2 853	2 887	-34	-1,2
6. Uudet työllistämiset	161	228	-67	-29,4
7. Aloittanut työvoimakoulutuksen	358	321	37	11,5

Ulkomaalaisten yhteenvetotaulukko

ULKOMAALAISTEN TYÖLLISYYSTILANNE 2021 HELMIKUUN LOPUSSA (I) JA

TOIMISTOJEN TOIMINTA HELMIKUUN AIKANA (II)

ELY-KESKUS: POHJOIS-POHJANMAA

	Helmi-21	Helmi-20	MUUTOS LKM.	MUUTOS %
I TILANNE KUUKAUDEN LOPUSSA				
A. TYÖNHAKIJAT				
1. Työttömät työnhakijat	991	795	196	24,7
joista kokoaikaisesti lomautetut	116	38	78	205,3
2. Lyhennetyllä työviikolla	26	5	21	420,0
3. Työssä olevat yhteensä	785	703	82	11,7
joista yleisillä työmarkkinoilla	729	617	112	18,2
joista työllistettynä	56	86	-30	-34,9
4. Työvoiman ulkopuolella	1 483	1 603	-120	-7,5
joista työllistymistä edistävässä palvelussa	75	120	-45	-37,5
joista koulutuksessa	1 216	1 325	-109	-8,2
1-4 Kaikki työnhakijat yhteensä	3 285	3 106	179	5,8
C. PALVELUISSA				
1. Valtiolle työllistetyt	0	0	0	0,0
2. Kuntiin työllistetyt	8	21	-13	-61,9
3. Yksityiselle sektorille työllistetyt	41	53	-12	-22,6
1-3 Työllistetyt yhteensä	49	74	-25	-33,8
4. Työvoimakoulutuksessa	392	378	14	3,7
5. Valmennuksessa	...	6
6. Työ-/koulutuskokeilussa	38	69	-31	-44,9
7. Vuorotteluvapaasijaisena
8. Kuntouttavassa työtoiminnassa	40	59	-19	-32,2
9. Omaehtoisessa opiskelussa	751	921	-170	-18,5
1-9 Palveluissa yhteensä	1 272	1 510	-238	-15,8
D. TYÖTTÖMYYDEN RAKENNE				
1. Työttömät naiset	488	391	97	24,8
2. Työttömät miehet	503	404	99	24,5
3. Alle 25-vuotiaat työttömät	63	66	-3	-4,5
4. Yli 50-vuotiaat työttömät	215	162	53	32,7
5. Pitkäaikaistyöttömät	210	118	92	78,0
E. TOIMEENTULOTURVA				
1. Työttömiä työttömyyskassojen jäseniä	211	145	66	45,5
II TOIMINTA KUUKAUDEN AIKANA				
1. Työttömät työnhakijat	1 070	969	101	10,4
2. Muut työnhakijat	2 267	2 181	86	3,9
1-2 Työnhakijat yhteensä	3 337	3 150	187	5,9
4. Alkaneet työttömyysjaksot	112	199	-87	-43,7
5. Päättyneet työttömyysjaksot	104	176	-72	-40,9
6. Uudet työllistämiset	...	10
7. Aloittanut työvoimakoulutuksen	26	86	-60	-69,8

Alueellinen taulukko

TYÖTTÖMÄT TYÖNHAKIJAT JA AVOIMET TYÖPAIKAT KUNNITTAIN 2021 HELMIKUUN LOPUSSA
ELY-KESKUS: POHJOIS-POHJANMAA

Kunta	Työvoima	Työttömät työnhakijat				Vamm. ja Avoimet					
		Osuus-% työvoimasta	Yhteensä	Miehet	Naiset	Alle 20- vuotiaat	Alle 25- vuotiaat	Yli 50- vuotiaat	Pitkäaik. työttömät	pitkäaik. sairaat	työ- paikat
Alavieska	1 110	10,1	112	72	40	6	15	43	22	10	5
Haapajärvi	2 921	9,6	280	164	116	7	29	111	86	57	84
Haapavesi	2 793	13,0	364	232	132	9	48	124	71	43	96
Hailuoto	362	9,1	33	18	15	0	...	17	11
Ii	4 203	14,1	592	387	205	18	65	240	156	66	71
Kalajoki	5 430	9,2	497	306	191	14	62	201	91	48	266
Kempele	8 541	9,2	784	435	349	26	113	278	189	71	153
Kuusamo	6 577	12,2	800	514	286	17	96	358	153	76	254
Kärsämäki	1 024	11,1	114	74	40	...	17	44	38	22	38
Liminka	4 381	9,2	405	230	175	16	65	104	95	37	67
Lumijoki	791	9,7	77	39	38	5	14	25	12	6	6
Merijärvi	417	14,4	60	42	18	...	12	24	14	8	...
Muhos	3 840	11,4	439	262	177	19	72	162	136	43	96
Nivala	4 384	10,3	453	292	161	18	74	139	97	58	120
Oulainen	3 133	12,2	381	235	146	12	61	120	120	63	62
Oulu	99 017	13,9	13 771	8 275	5 496	466	2 282	3 985	4 301	1 403	3 642
Pudasjärvi	2 964	15,0	444	300	144	9	43	237	110	96	39
Pyhäjoki	1 264	10,8	136	91	45	...	17	48	29	14	32
Pyhäjärvi	1 949	14,0	273	182	91	7	33	124	73	40	12
Pyhäntä	641	8,9	57	36	21	...	6	27	11	...	58
Raahe	10 240	12,9	1 326	764	562	59	280	419	364	186	397
Reisjärvi	1 101	9,4	104	58	46	...	19	39	22	17	7
Sievi	1 972	9,9	196	111	85	5	32	69	56	24	112
Siikajoki	2 118	11,2	238	146	92	...	27	90	53	33	33
Siikalatva	2 148	12,3	264	166	98	7	24	126	85	46	26
Taivalkoski	1 634	15,0	245	173	72	...	16	144	63	27	40
Tyrnävä	2 826	9,1	257	132	125	...	28	97	67	37	51
Utajärvi	1 037	12,3	128	90	38	6	12	70	31	14	11
Vaala	1 058	17,3	183	127	56	...	16	96	52	32	22
Ylivieska	6 915	11,0	762	444	318	30	133	242	226	80	260
Yhteensä	186 791	12,7	23 775	14 397	9 378	780	3 712	7 803	6 834	2 664	6 066

Tietoa sivustosta

Tällä sivustolla esitetään Pohjois-Pohjanmaan ELY-keskuksen uusimman Työllisyyskatsauksen sisältö tilastointikohteiden mukaisesti jaoteltuna. Tämän Työllisyyskatsauksen pdf-versio sekä aikaisempien kuukausien katsaukset löytyvät oikealla olevan linkin kautta.

Työllisyyskatsaus perustuu TEM:n Työnvälitystilaston tietoihin. Työnvälitystilasto kerää tietoja Työ- ja elinkeinotoimistoihin (TE-toimistoihin) ilmoittautuneista työnhakijoista kuten työttömistä työnhakijoista, hallinnon palveluista sekä TE-toimistoihin ilmoitetuista avoimista työpaikoista. Tiedot kerätään TE-toimistojen asiakaspalvelurekisteristä (URA). Siten Työnvälitystilaston tiedot ovat täysin rekisteripohjaisia.

Tilasto kattaa kaikki edellä mainittuihin ryhmiin kuuluvat henkilöt, palvelut ja avoimet työpaikat, jotka ovat rekisteröitynä tilastointikaudella kyseisessä rekisterissä erikseen määriteltyjen luokittelijoiden ja muuttujien mukaisesti.

Työllisyyskatsauksen tekstissä on kausivaihtelun vuoksi vertailu edellisen vuoden vastaavaan kuukauteen. Katsauksen kuviot sisältävät tiedot myös taulukkomuodossa. Kunkin kuukauden Työllisyyskatsaus julkaistaan seuraavan kuukauden loppupuolella etukäteen vahvistettujen julkistamispäivien mukaisesti.

Merkkien selitykset:

. tieto on epälooginen esitettäväksi

... tieto on salassapitosäännön alainen

Lisätietoja:

- **Pohjois-Pohjanmaan työmarkkinatietoa:**
<http://www.ely-keskus.fi/web/ely/ely-pohjois-pohjanmaa-tyomarkkinoiden-tyovoimatarpeen-ja-talouden-kehitys#.VuKrlLdf2po>
- **Työllisyyskatsaus verkkoversiona:**
<https://www.temtyollisyyskatsaus.fi/graph/tkat/tkat.aspx?ely=12#>
- **Työnvälitystilasto Statfin-palvelussa:**
http://pxnet2.stat.fi/PXWeb/pxweb/fi/StatFin/StatFin__tym__tyonv/
- **Työttömyyden tilastointi Suomessa:**
<https://tem.fi/tyollisyyskatsaus-ja-tyonvalitystilasto>
- **Työttömyystietojen julkistamispäivät:**
<https://tem.fi/tilaston-julkistamispivat-kuvaus-ja-laatuseloste>
- **TEM:n ja Tilastokeskuksen kuukausittainen yhteisjulkistus:**
<http://www.tilastokeskus.fi/til/tyti/tie.html>
- **TEM:n ja Tilastokeskuksen lukujen eroista:**
http://www.tilastokeskus.fi/til/tyti/tyti_2015-04-28_men_001.html

Viittausohje:

Suomen virallinen tilasto (SVT): Työ- ja elinkeinoministeriö, Työnvälitystilasto. 201V:KK, Pohjois-Pohjanmaan Työllisyyskatsaus, XXXXXkuu 201V. Oulu: Elinkeino-, liikenne- ja ympäristökeskus (viitattu pvm). Saantitapa: <http://www.temtyollisyyskatsaus.fi/Pohjois-Pohjanmaa.aspx>

Yhteystiedot

Pohjois-Pohjanmaan elinkeino-, liikenne- ja ympäristökeskus

Elinkeinot, työvoima ja osaaminen -vastuualue

Petri Keränen, 0295 026 727

Eine Kela, 0295 038 227

Jarkko Pietilä, 0295 038 116

Pirjo Hyrkäs (tilastot), 0295 038 061

S-posti: etunimi.sukunimi(at)ely-keskus.fi

Pohjois-Pohjanmaan työ- ja elinkeinotoimisto

Maire Mäki, 0295 056 800

Pirjo Juntunen, 0295 056 596

Mari Tuomikoski, 0295 056 801

Marita Rimpeläinen, 0295 056 713

S-posti: etunimi.sukunimi(at)te-toimisto.fi