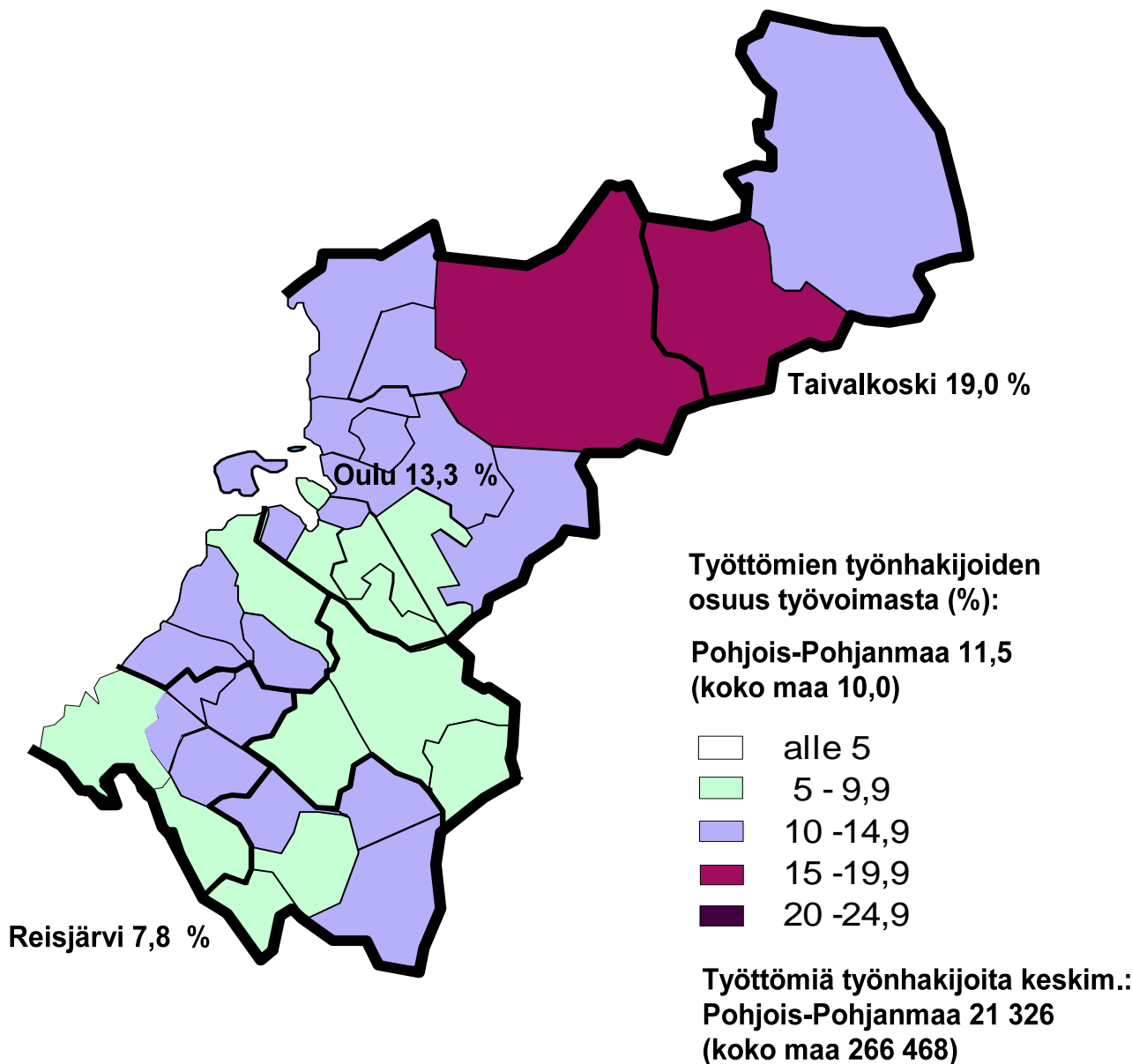


KATSAUS POHJOIS-POHJANMAAN ALUEEN TYÖLLISYYTEEN VUONNA 2010



Katsauksen sisältö:

1. Kans; työttömyysasteet kunnittain
2. Katsaus Pohjois-Pohjanmaan tilanteeseen v. 2010
3. Keskiarvot kunnittain
4. Työttömien työnhakijoiden osuus työvoimasta
5. Työttömät työnhakijat
6. Työttömät naiset
7. Alle 25 -vuotiaat työttömät työnhakijat
8. Yli 50 -vuotiaat työttömät työnhakijat
9. Yli vuoden työttömänä olleet työnhakijat
10. Vajaakuntoiset työttömät työnhakijat
11. Avoimet työpaikat
12. Vertailu; vuodet 2009, 2010
13. Kuvio; työttömyysasteet 2009, 2010

KATSAUS 2010

Työllisyyden heikkeneminen tasaantui

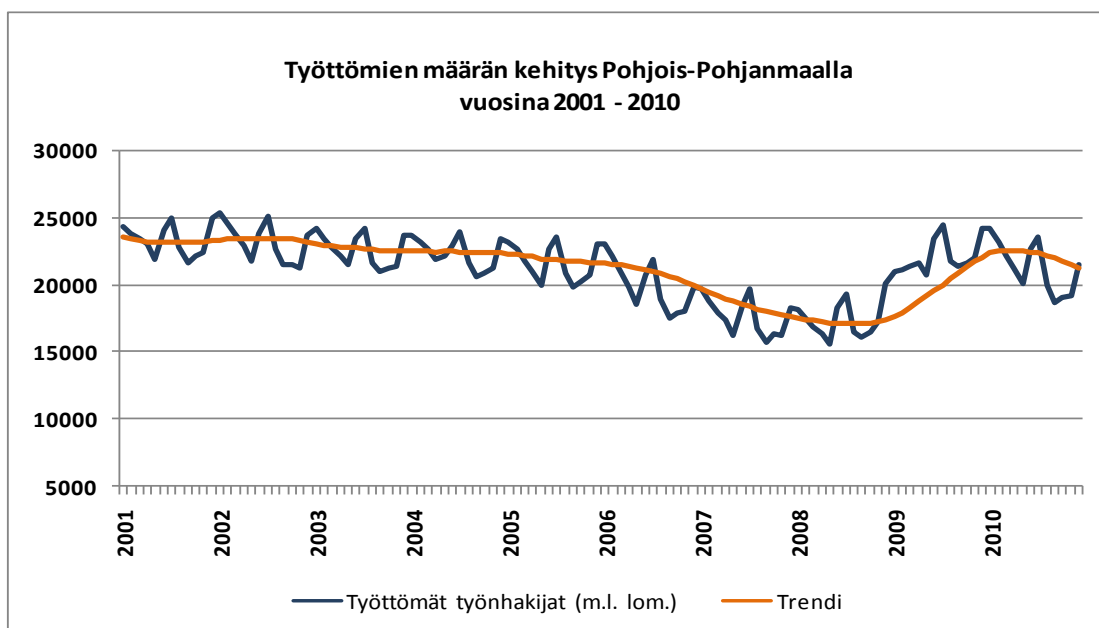
Työllisyysaste eli työllisten osuus 15 - 64 vuotiaista oli Pohjois-Pohjanmaalla 64,1 % vuonna 2010. Vuotta aiemmin vastaava luku oli 65,0. Koko maassa työllisyysaste oli 67,8 %. Miesten työllisyysaste oli edellisvuoden tasolla, 68,7 %:ssa. Naisten työllisyysaste laski yhden prosenttiyksikön 66,9 %:iin. Työllisten määrä laski Pohjois-Pohjanmaalla 1000:lla eli 165 000:sta 164 000:een. Työllisiä oli vuonna 2010 koko maassa 2 447 000. Työllisten määrä väheni 10 000 hengellä vuodesta 2009. Työllisyyden väheneminen tasaantui vuonna 2010, sillä vuonna 2009 työllisten määrä oli vähentynyt 74 000:lla.

Avoimien työpaikkojen määrä kasvoi Pohjois-Pohjanmaalla 5 450:llä edelliseen vuoteen verrattuna. Täyttyneitä työpaikkoja oli v. 2010 kaikkiaan 34 400, mikä on 5 100 enemmän kuin v. 2009. Työpaikkoja täyttyi edellisvuotta enemmän kaikilla aloilla, mutta voimakkainta kasvu oli kaupan alalla, rakennus- ja kaivosalalla sekä terveydenhuolto- ja sosiaialalla. (Lähteet: Tilastokeskuksen työvoimatutkimus, TEM:n vuositilastot).

Työttömyys lähes edellisvuoden tasolla

Vuonna 2010 oli Pohjois-Pohjanmaan työ- ja elinkeinotoimistoissa asiakkaina keskimäärin 21 300 työtöntä työnhakijaa kuukaudessa. Edellisenä vuonna vastaava luku oli 22 100. Työttömien määrä laski edellisestä vuodesta keskimäärin n. 800 henkilöllä eli 3,6 %. Koko maassa työttömyys nousi hieman eli 0,2 % ja työttömiä työnhakijoita oli kuukaudessa keskimäärin n. 640 edellisvuotta enemmän.

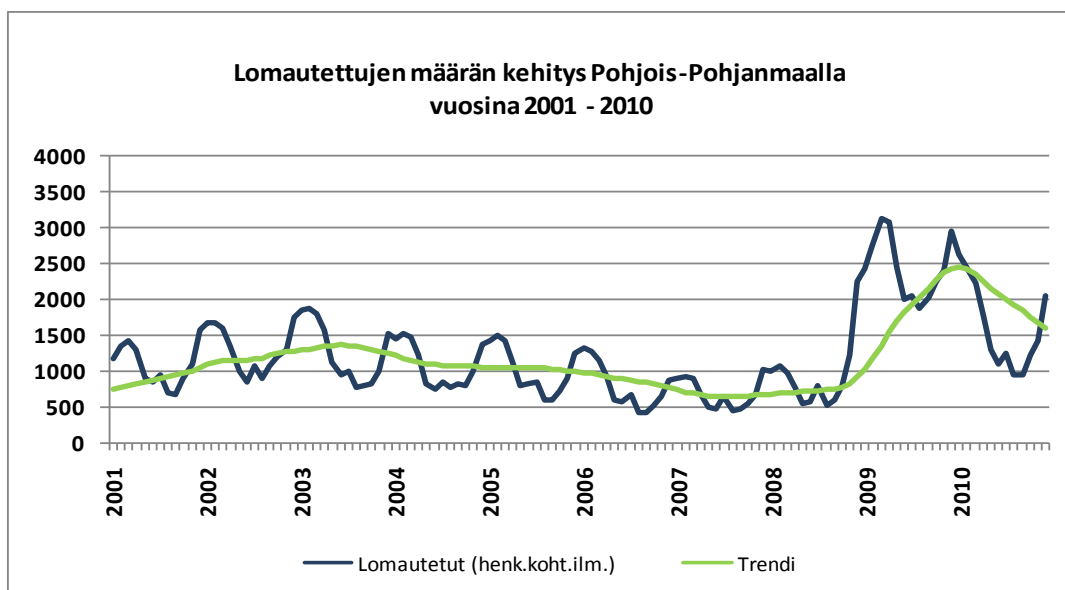
Työttömyys lähti laskuun alkuvuodesta 2010, nousi kesä ja heinäkuussa, mutta laski elo- ja syyskuussa uudelleen ollen matalimmillaan syyskuussa n. 18 700. Työttömyys kääntyi loppuvuotta kohden jälleen lievään nousuun, mutta ei saavuttanut enää alkuvuoden korkeaa tasoa. Pitkäaikaistyöttömyys oli koko vuoden edellisvuotta korkeammalla tasolla ja yli vuoden työttömänä olleita oli vuonna 2010 keskimäärin 4 030 henkilöä kuukaudessa, kun vastaava luku v. 2009 oli 3 255. Työttömien työnhakijoiden määrä laski eniten teollisuuden, rakentamisen sekä maa- ja metsätalouden aloilla. Työttömyys nousi keskimäärin hieman opetusalan, lasten päivähoidon, tietotekniikan ja sosiaalian töissä.



Yksittäisiä lomautuksia ryhmälomautuksia enemmän

Vuoden 2008 loppupuolella alkanut ja vuonna 2009 voimakkaana jatkunut lomautusaalto taittui vuonna 2010. Yli 10 hengen ryhmälomautusten määrä oli korkeimmillaan 857 tammikuun lopussa mutta laski vuoden aikana siten, että joulukuun lopussa lomautettuna oli enää 320 työntekijää. Ryhmälomautettuja oli vuonna 2010 kuukaudessa keskimäärin 290 (v. 2009: 1 635).

Vuoden 2010 alussa henkilökohtaisesti ilmoittautuneita lomautettuja rekisteröitiin TE-toimistoissa 2 625 ja joulukuussa 2 034. Elokuussa lomautukset kävivät alimmillaan 935:ssä ja keskimääräinen lomautettujen määrä vuonna 2010 olikin selvästi edellisvuotta alhaisempi eli 1 600 (v. 2009: 2 440). Työttömyys ja lomautukset kohdistuvat enemmän miehiin kuin naisiin ammattilojen erojen vuoksi. Lomautetuista oli miehiä 87 prosenttia, mikä on keskimäärin 1 390 henkilöä kuukaudessa.



Työllisyystilanne koheni hieman lähes kaikissa kunnissa

Pohjois-Pohjanmaan kunnista työttömien työnhakijoiden osuus työvoimasta oli vuonna 2010 keskimääräisesti matalin Reisjärvellä (7,8 %) ja korkein Taivalkoskella (19,0 %). Yli 15 %:n työttömyysaste oli myös Pudasjärvellä (15,4 %). Työttömyysaste sijoittui 10 ja 15 prosentin välille 20 kunnassa ja alle 10 prosentin 12 kunnassa. Työttömyysaste laski edellisestä vuodesta Kempelettä, Merijärveä, Pyhäjokea ja Reisjärveä lukuun ottamatta kaikissa kunnissa ja niistä suhteellisesti eniten Pyhännällä, -2,5 prosenttiyksikköä.

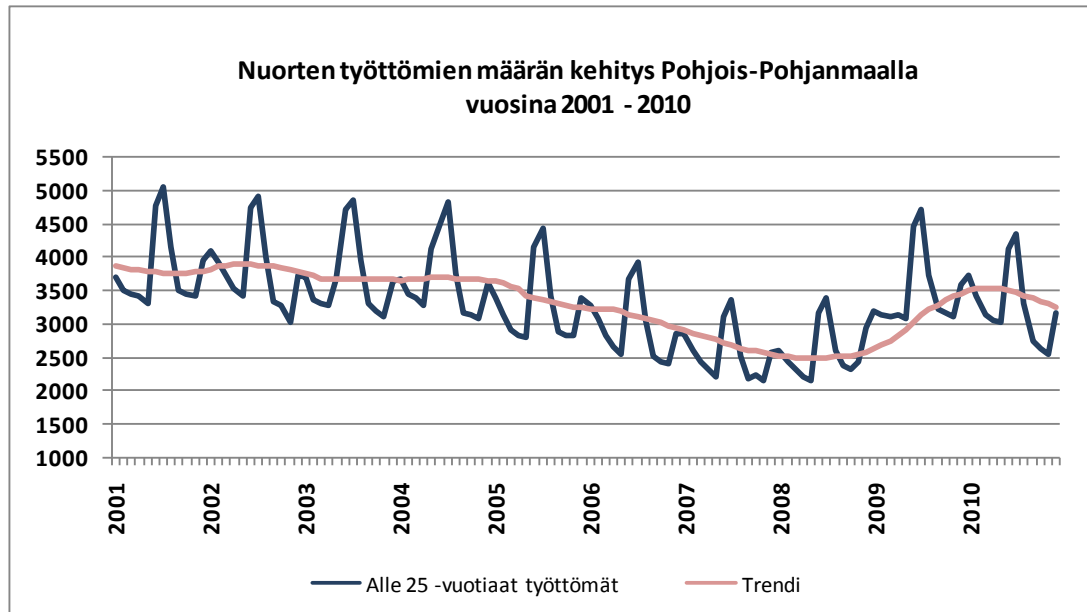
Oulun kaupungin työttömyysaste laski vain 0,1 % -yksikköä edellisestä vuodesta, ja pysyi varsin korkeana koko vuoden 2010, keskimäärin 13,3 %:ssa. Työttömien työnhakijoiden määrä nousi Oulussa edelliseen vuoteen verrattuna keskimäärin 125:llä ja työvoiman määrä 1 680:llä.

Nuorten työttömyyden kehitys

Nuorten työttömyyden alentaminen on työ- ja elinkeinoministeriön yhtenä painopistealueena ja sisältää tavoitteen, että jokaiselle alle 25-vuotiaalle työttömänä työnhakijana olevalle nuorelle pyritään järjestämään koulutus-, työharjoittelu- tai työpajatoimenpiteitä viimeistään kolmen kuukauden työttömyyden jälkeen.

Nuorten työttömyys laski parantuneen työllisyyskehityksen ja tukitoimien ansiosta 8,2 %. Pohjois-Pohjanmaalla nuoria alle 25-vuotiaita työttömiä oli vuonna 2010 keskimäärin 3 258 henkilöä eli 201 henkilöä vähemmän kuin edellisena vuonna. Vuositasolla nuorten osuus

työttömistä työnhakijoista (ilman lomautettuja) oli keskimäärin 16,4 prosenttia, kun se edellisenä vuonna oli 17,5 prosenttia. Nuorten osuus työttömistä oli Pohjois-Pohjanmaalla edelleen koko maan tasoa (13,6 %) korkeampi. Kunnittain nuoria työttömiä oli eniten Oulussa (1 703), Raahessa (210), Kuusamossa (133) ja Haukiputaalla (121). Oulussa nuorten työttömyys laski edellisestä vuodesta keskimäärin vain 20 hakijalla kuukaudessa.



Työ- ja elinkeinotoimistojen tuloksellisuudesta

Keskeisimmät työhallinnon toimet työllisyyden hoidossa olivat myös vuonna 2010 tuettu työ ja työvoimakoulutus. Tuetussa työssä oli v. 2010 keskimäärin 2 700 henkilöä kuukaudessa. Heistä n. 720 oli työssä kuntasektorilla ja valtion työtehtävissä oli n. 85 henkilöä. Yksityisellä sektorilla tukityöllistettynä oli siten lähes 1900 henkilöä.

Työvoimakoulutuksessa oli keskimäärin n. 2 550 henkilöä kuukaudessa. Työharjoittelussa oli kuukausittain reilut 1 100 henkilöä.

Palkkatuetun työhön käytettiin Pohjois-Pohjanmaalla yhteensä n. 21,2 milj. euroa (työmarkkinatuki mukaan lukien). Työvoimakoulutukseen käytettiin n. 25,7 milj. euroa (ammattillinen ja valmentava koulutus yhteensä).

Palkkatuetun työn jälkeen TE-toimiston työttömäksi työnhakijaksi palautui keskimäärin n. puolet eli 50,4 % tuen piirissä olleista henkilöistä. Työvoimakoulutuksen (ammattillinen) jälkeen toimistoon työnhakijaksi palautui 42,1 % koulutuksen suorittaneista (tarkastelujakso 3 kk).

Lisätiedot: Yksikönpäällikkö Maire Mäki, puh. 020 63 60020, gsm 044 436 8200
Henkilöasiakkuuspäällikkö Helena Pajunen, puh. 020 63 60020, gsm 044 436 8218
Tutkimussihteeri Helena Suvanto, puh. 020 63 60020, gsm 050 390 2364

www.ely-keskus.fi/pohjois-pohjanmaa Ajankohtaista, Julkaisut, Katsaukset ja tilastot, Työmarkkinoiden, työvoimatarpeen ja talouden kehitys, Alueellista tilastotietoa

Seuraavissa taulukoissa on esitetty työttömyyden kehitystä Pohjois-Pohjanmaan kunnissa. Kuntien yhteenlaskettu tieto poikkeaa jonkin verran maakuntaa koskevasta tiedosta, sillä kaikkien työnhakijoiden osalta ei kotipaikkaa ole voitu määrittää kuntatasolla. Lisäksi kuukausittain kerättyjen taulukoiden maakuntatason luvuissa voi olla pieniä poikkeamia tekstissä käytettyihin lukuihin, jotka on saatu työministeriön työnhakijarekisterin vuositason tiedoista.

Pohjois-Pohjanmaan elinkeino-, liikenne- ja ympäristökeskus (ELY)

Lähde: TEM, Työnvälitystilasto, tilannekatsaus kuukauden lopussa, taulu TK14A

Työvoima, Työttömien työnhakijoiden osuus työvoimasta, Työttömät työnhakijat, Työttömät naiset, Alle 25 -vuotiaat työttömät työnhakijat, Yli 50 -vuotiaat työttömät työnhakijat, Yli vuoden työttömänä olleet, Vajaa kuntoiset työttömät työnhakijat sekä Avoimet työpaikat kunnittain keskimäärin kk:ssa vuonna 2010

Kunnat	Työvoima 1)	Työttömien osuus työ- voimasta,%	Työttömät työnhak. keskim.	Työttömät naiset keskim.	Alle 25-v. työttömät keskim.	Yli 50-v. työttömät keskim.	Yli vuoden tyött. olleet keskim.	Vajaa- kuntoiset keskim.	Avoimet työpaikat keskim.
Alavieska	1177	11,1	131	44	16	52	35	15	2
Haapajärvi	3225	9,8	316	147	51	92	57	54	12
Haapavesi	3206	9,6	306	115	58	107	41	56	31
Hailuoto	431	10,6	46	12	1	20	11	8	2
Haukipudas	8567	12,3	1052	458	121	326	225	136	32
Ii	3909	14,0	545	216	62	213	109	99	13
Kalajoki	5744	9,5	543	255	73	203	79	103	52
Kempele	7543	10,3	777	357	107	238	167	85	26
Kiiminki	6034	10,8	653	293	79	204	137	78	15
Kuusamo	7384	12,2	896	373	133	328	68	116	131
Kärsämäki	1248	12,5	156	56	17	63	32	29	6
Liminka	3691	8,3	306	137	29	93	65	27	11
Lumijoki	800	10,1	81	40	7	33	19	11	1
Merijärvi	458	13,0	59	17	9	26	5	10	2
Muhos	3760	9,7	365	154	47	127	62	38	25
Nivala	4695	10,5	492	222	85	173	69	95	22
Oulainen	3427	11,5	395	128	61	136	67	79	25
Oulu	69312	13,3	9158	3812	1703	2143	1956	1150	1037
Oulunsalo	4441	9,4	417	198	55	112	81	40	12
Pudasjärvi	3552	15,4	550	194	66	226	88	139	46
Pyhäjoki	1439	11,4	164	74	27	60	28	22	3
Pyhäjärvi	2404	14,0	338	131	44	122	54	46	16
Pyhäntä	716	8,6	62	24	7	29	7	8	4
Raahe	10472	11,2	1174	530	210	347	181	220	150
Reisjärvi	1227	7,8	96	41	13	37	15	15	3
Sievi	2078	8,8	182	75	27	60	35	29	11
Siikajoki	2405	9,7	233	103	27	96	33	38	8
Siikalatva	2634	8,8	233	86	29	91	37	30	11
Taivalkoski	1865	19,0	353	123	33	147	33	46	13
Tyrnävä	2625	8,6	225	104	32	65	34	31	6
Utajärvi	1172	12,2	143	52	16	63	31	19	3
Vihanti	1299	11,7	152	64	16	70	29	31	8
Yli-Ii	822	12,1	100	35	13	43	18	19	3
Ylivieska	6536	10,7	698	320	100	237	140	89	60
Pohjois- Pohjanmaa	2) 185250	11,5	21394	8992	3374	6382	4048	3009	1797

Työvoiman määrä saadaan Tilastokeskuksesta:

1) kunnat: Työssäkäyntitilasto v. 2008

2) Pohjois-Pohjanmaa: Työvoimatutkimus v. 2009

Pohjois-Pohjanmaan elinkeino-, liikenne- ja ympäristökeskus (ELY)

Lähde: Työ- ja elinkeinoministeriö (TEM)

Tukityöllistettynä olevat, työvoimapolitiisessa koulutuksessa olevat (pl. ryhmäpalvelut), vuorotteluvapaalla olevat ja työharjoittelussa työmarkkinatuella olevat kunnittain keskimäärin vuonna 2010

Kunta	Tukityöllistettynä olevat			Koulutuksessa olevat (pl.ryhmäp.)	Vuorotteluvapaalla olevat	Työharjoittelussa työm.-tuella
	Yhteensä	Kuntiin	Valtiolle			
Alavieska	10	2	0	8	1	4
Haapajärvi	34	18	1	32	9	15
Haapavesi	41	16	2	44	9	10
Hailuoto	4	0	0	2	0	1
Haukipudas	139	41	4	128	25	90
Ii	84	24	3	64	8	62
Kalajoki	83	40	1	49	14	21
Kempele	86	28	1	83	26	25
Kiiminki	69	15	2	65	12	34
Kuusamo	147	38	5	152	23	39
Kärsämäki	11	1	1	17	3	3
Liminka	41	14	0	28	5	13
Lumijoki	18	8	0	6	4	3
Merijärvi	2	1	0	4	0	2
Muhos	37	10	0	60	8	13
Nivala	42	8	0	63	11	25
Oulainen	34	10	1	27	13	10
Oulu	1157	236	43	1056	170	499
Oulunsalo	49	6	2	55	8	15
Pudasjärvi	90	20	8	99	8	24
Pyhäjoki	23	17	0	11	4	10
Pyhäjärvi	49	21	0	40	9	10
Pyhäntä	10	5	0	11	3	1
Raahe	127	20	3	170	41	75
Reisjärvi	12	4	0	8	2	2
Sievi	19	6	0	20	5	4
Siikajoki	38	17	0	50	7	14
Siikalatva	40	22	0	21	5	10
Taivalkoski	58	17	3	51	9	14
Tymävä	34	6	1	24	6	11
Utajärvi	27	19	1	20	1	4
Vihanti	27	8	1	12	5	8
Yli-Ii	13	9	0	7	3	10
Ylivieska	61	16	2	67	21	31
Yhteensä	2716	723	85	2554	478	1112

Pohjois-Pohjanmaan elinkeino-, liikenne- ja ympäristökeskus (ELY)

T K14A; Tilannekatsausseuranta (tilanne kuukauden lopussa)

TYÖTTÖMIEN TYÖNHAKIJOIDEN OSUUS TYÖVOIMASTA KUNNITTAIN VUONNA 2010

Kunnat	Tammi	Helmi	Maalis	Huhti	Touko	Kesä	Heinä	Elo	Syys	Loka	Marras	Joulu	Keskim.
Alaveska	13,3	12,7	13,3	12,6	9,7	10,5	10,3	9,2	8,7	10,4	10,5	12,0	11,1
Haapajärvi	11,0	10,6	10,2	9,8	9,2	10,8	11,2	9,6	8,2	8,8	8,2	10,0	9,8
Haapavesi	11,9	10,7	11,2	9,8	8,9	10,5	10,8	7,9	7,6	7,7	8,3	9,3	9,6
Hailuoto	12,2	10,8	11,3	10,6	9,4	9,9	9,7	9,4	9,9	9,7	10,9	13,0	10,6
Haukipudas	14,5	13,7	13,1	12,4	11,5	13,1	13,5	11,0	10,3	11,0	10,8	12,9	12,3
Ii	17,7	16,7	15,1	13,7	12,2	12,9	13,9	12,8	12,0	12,7	13,2	15,1	14,0
Kalajoki	12,9	11,5	10,4	9,4	8,7	9,1	9,7	8,0	7,8	7,9	8,6	9,6	9,5
Kempele	11,2	10,6	10,4	10,1	9,8	11,6	12,2	10,1	9,2	9,3	9,1	10,3	10,3
Kiiminki	12,0	11,5	10,9	10,9	10,0	11,2	12,1	10,4	9,9	10,0	10,0	11,1	10,8
Kuusamo	14,9	14,0	12,7	12,8	12,0	12,3	12,3	11,0	10,0	10,8	11,0	12,1	12,2
Kärsämäki	16,3	14,4	14,2	13,3	12,3	12,4	12,0	10,8	10,6	11,0	10,9	11,6	12,5
Liminka	9,8	9,4	8,8	8,4	7,6	9,4	9,8	7,3	6,9	7,1	7,0	8,2	8,3
Lumijoki	12,3	12,5	11,6	10,4	9,0	10,3	10,5	8,3	8,6	9,4	8,8	10,0	10,1
Merijärvi	15,8	15,1	14,2	13,5	9,4	12,0	12,0	10,3	12,2	12,7	12,7	15,5	13,0
Muhos	11,3	10,3	10,2	9,7	8,6	10,0	10,9	8,9	8,2	8,6	9,3	10,6	9,7
Nivala	12,8	12,7	12,2	10,8	9,8	10,6	10,8	9,4	8,8	9,4	9,0	9,9	10,5
Oulainen	14,0	13,8	12,9	11,5	9,9	11,2	11,4	10,0	10,0	10,6	10,9	11,9	11,5
Oulu	14,4	13,6	13,2	12,8	12,8	14,8	15,5	12,9	11,9	12,0	11,8	13,3	13,3
Oulunsalo	10,6	10,5	10,1	9,6	9,3	10,8	11,5	8,6	7,9	7,7	7,6	8,6	9,4
Pudasjärvi	19,4	17,8	16,6	15,5	14,5	14,4	14,5	14,0	12,7	14,3	15,1	16,4	15,4
Pyhäjoki	15,3	14,4	12,6	11,6	10,0	10,9	11,9	10,5	9,9	10,0	9,0	10,6	11,4
Pyhäjärvi	17,2	16,9	15,6	14,9	13,8	13,4	13,4	12,2	11,6	12,1	12,7	14,5	14,0
Pyhäntä	12,7	12,0	9,2	7,7	7,1	8,4	8,6	6,5	6,8	7,5	8,1	8,7	8,6
Raahe	13,6	12,9	12,0	11,9	10,5	11,0	11,8	10,2	10,2	10,0	9,8	10,8	11,2
Reisjärvi	9,3	8,8	8,2	7,7	7,3	8,7	8,8	7,3	6,4	6,3	6,8	7,7	7,8
Sievi	11,0	10,7	10,0	9,2	7,9	8,8	8,6	7,7	7,5	7,7	7,6	8,6	8,8
Siikajoki	12,1	11,4	10,1	9,3	9,2	9,2	10,4	8,6	8,4	8,7	9,0	9,9	9,7
Siikalatva	11,9	11,7	10,3	9,2	7,8	8,3	8,4	7,8	7,5	7,1	7,5	8,5	8,8
Taivalkoski	21,6	20,2	18,5	19,8	18,0	18,5	18,8	18,9	17,8	17,5	17,8	20,2	19,0
Tyrnävä	10,6	9,5	8,5	8,4	7,4	8,8	9,6	7,5	7,2	8,0	8,0	9,9	8,6
Utajärvi	13,5	13,0	13,6	11,9	10,9	11,6	13,3	11,0	10,5	11,5	12,0	13,1	12,2
Vihanti	13,8	13,9	11,9	12,5	11,4	12,1	12,1	10,8	10,3	10,4	10,2	10,9	11,7
Yli-Ii	16,2	13,5	12,8	11,8	10,4	12,0	13,7	9,6	10,1	11,0	11,7	12,7	12,1
Ylivieska	12,2	11,7	11,7	10,9	10,1	10,9	11,4	9,8	9,1	9,4	10,0	11,2	10,7
Pohjois-Pohjanmaa	13,4	12,8	12,2	11,1	10,5	11,8	12,7	10,8	10,0	10,6	10,6	12,0	11,5

Pohjois-Pohjanmaan elinkeino-, liikenne- ja ympäristökeskus (ELY)

T K14A; Tilannekatsausseuranta (tilanne kuukauden lopussa)

TYÖTTÖMÄT TYÖNHAKIJAT KUNNITTAIN VUONNA 2010

Kunnat	Tammi	Helmi	Maalis	Huhti	Touko	Kesä	Heinä	Elo	Syys	Loka	Marras	Joulu	Keskim.
Alavieska	157	150	156	148	114	123	121	108	102	122	124	141	131
Haapajärvi	355	342	330	316	297	349	362	311	264	284	263	322	316
Haapavesi	376	344	358	315	285	336	347	254	243	246	266	297	306
Hailuoto	49	47	49	46	41	43	42	41	43	42	47	56	46
Haukipudas	1223	1167	1122	1060	981	1120	1155	943	884	944	928	1102	1052
Ii	675	653	588	535	475	505	544	498	470	495	515	591	545
Kalajoki	732	662	594	538	500	520	555	458	450	456	495	554	543
Kempele	839	799	783	758	739	874	916	764	692	699	690	775	777
Kiiminki	709	695	661	656	602	674	733	626	599	601	605	671	653
Kuusamo	1103	1032	932	939	882	908	906	810	736	796	810	895	896
Kärsämäki	203	180	178	167	154	155	150	135	133	138	136	145	156
Liminka	350	347	326	309	281	346	360	269	256	263	260	301	306
Lumijoki	94	100	93	83	72	82	84	66	69	75	70	80	81
Merijärvi	74	69	65	62	43	55	55	47	56	58	58	71	59
Muhos	421	386	384	365	324	377	408	336	309	325	348	400	365
Nivala	601	594	570	504	459	495	504	440	412	439	421	466	492
Oulainen	483	474	444	395	340	384	391	343	342	364	374	408	395
Oulu	9753	9391	9131	8875	8863	10265	10700	8954	8242	8324	8201	9201	9158
Oulunsalo	469	464	448	425	413	481	510	380	349	342	336	383	417
Pudasjärvi	693	635	591	554	516	515	517	499	453	511	537	582	550
Pyhäjoki	225	206	181	167	144	156	171	150	142	143	130	152	164
Pyhäjärvi	414	407	376	358	331	322	323	294	278	292	306	349	338
Pyhäntä	93	86	66	55	51	60	62	47	49	54	58	62	62
Raahe	1418	1349	1258	1244	1095	1150	1232	1067	1063	1045	1031	1132	1174
Reisjärvi	116	108	101	95	89	107	108	89	78	77	83	95	96
Sievi	226	222	207	191	164	182	178	160	156	161	158	178	182
Siikajoki	289	275	242	223	221	221	250	206	202	209	217	238	233
Siikalatva	320	307	272	242	204	217	220	206	197	187	197	225	233
Taivalkoski	403	376	344	369	335	344	350	351	331	325	332	376	353
Tyrnävä	269	248	224	221	194	230	251	197	188	209	210	259	225
Utajärvi	164	152	159	139	127	136	156	129	123	135	141	153	143
Vihanti	180	181	155	162	148	157	158	141	134	135	132	141	152
Yli-Ii	135	111	105	97	85	98	112	79	83	90	96	104	100
Ylivieska	782	763	761	712	659	710	746	642	597	614	652	732	698
Pohjois-Pohjanmaa	24393	23322	22254	21325	20228	22697	23677	20040	18725	19200	19227	21637	21394

Pohjois-Pohjanmaan elinkeino-, liikenne- ja ympäristökeskus (ELY)

T K14A; Tilannekatsausseuranta (tilanne kuukauden lopussa)

TYÖTTÖMÄT NAISET KUNNITTAIN VUONNA 2010

Kunnat	Tammi	Helmi	Maalis	Huhti	Touko	Kesä	Heinä	Elo	Syys	Loka	Marras	Joulu	Keskim.
Alavieska	43	43	39	40	41	53	57	49	39	43	43	43	44
Haapajärvi	142	130	128	138	142	188	193	161	135	144	115	147	147
Haapavesi	112	94	95	98	105	150	156	120	110	112	104	121	115
Hailuoto	12	12	11	12	11	14	14	12	14	11	11	15	12
Haukipudas	487	451	426	426	425	556	600	454	409	417	383	458	458
Ii	224	219	194	186	188	223	246	236	211	219	208	242	216
Kalajoki	293	260	245	239	245	275	290	233	238	240	239	264	255
Kempele	355	341	330	339	358	456	474	359	309	318	306	338	357
Kiiminki	280	287	266	269	264	346	390	306	293	278	257	284	293
Kuusamo	398	361	310	353	383	449	466	396	341	363	325	335	373
Kärsämäki	70	56	58	58	63	59	57	48	46	47	50	54	56
Liminka	141	132	123	117	129	178	190	130	127	135	114	132	137
Lumijoki	43	49	46	41	39	47	48	32	34	37	31	38	40
Merijärvi	18	13	11	12	11	23	23	18	20	21	17	21	17
Muhos	155	143	144	133	134	187	202	156	143	145	143	159	154
Nivala	241	235	235	218	216	245	254	226	210	216	180	192	222
Oulainen	134	130	117	117	112	154	158	122	119	122	115	137	128
Oulu	3883	3652	3538	3487	3673	4789	5057	3931	3451	3415	3183	3684	3812
Oulunsalo	204	199	193	193	194	260	282	190	160	159	156	181	198
Pudasjärvi	237	200	176	167	182	209	220	207	165	198	178	194	194
Pyhäjoki	82	77	64	69	67	82	95	78	67	73	63	75	74
Pyhäjärvi	149	147	130	134	132	139	142	119	116	123	116	125	131
Pyhäntä	31	31	21	19	20	28	32	20	19	20	22	26	24
Raahe	620	570	522	535	510	585	651	498	469	463	447	495	530
Reisjärvi	43	44	36	36	36	52	54	41	32	33	38	42	41
Sievi	81	82	72	65	68	88	87	76	70	68	66	74	75
Siikajoki	118	97	90	94	100	109	138	102	95	96	91	108	103
Siikalatva	104	97	89	91	77	89	94	83	80	69	73	81	86
Taivaalkoski	117	108	113	117	111	137	138	145	131	105	117	139	123
Tyrnävä	116	105	95	102	92	127	140	103	87	93	83	109	104
Utajärvi	55	47	52	44	46	56	70	50	46	51	48	55	52
Vihanti	72	71	63	64	60	73	74	65	60	57	53	55	64
Yli-Ii	37	29	30	29	30	46	50	34	35	37	33	35	35
Ylivieska	336	316	300	301	311	361	388	327	293	296	289	323	320
Pohjois-Pohjanmaa	9433	8828	8362	8343	8575	10833	11530	9127	8174	8224	7697	8781	8992

Pohjois-Pohjanmaan elinkeino-, liikenne- ja ympäristökeskus (ELY)
T K14A; Tilannekatsausseuranta (tilanne kuukauden lopussa)

ALLE 25-VUOTIAAT TYÖTTÖMÄT TYÖNHAKIJAT KUNNITTAIN VUONNA 2010

Kunnat	Tammi	Helmi	Maalis	Huhti	Touko	Kesä	Heinä	Elo	Syys	Loka	Marras	Joulu	Keskim.
Alavieska	21	21	16	17	11	18	16	13	12	16	15	18	16
Haapajärvi	67	61	50	41	41	65	69	55	38	41	35	44	51
Haapavesi	67	55	68	59	62	77	84	54	44	40	34	47	58
Hailuoto	2	2	2	1	0	1	0	0	1	2	2	4	1
Haukipudas	151	147	132	107	97	171	164	95	77	91	95	129	121
Ii	77	77	63	56	46	67	68	65	51	49	53	73	62
Kalajoki	106	94	81	80	77	71	69	58	55	52	57	75	73
Kempele	115	100	94	97	102	135	142	113	100	90	87	109	107
Kiiminki	83	79	68	83	77	94	97	77	69	66	71	83	79
Kuusamo	176	147	114	134	136	187	170	153	111	91	86	96	133
Kärsämäki	29	25	19	16	14	14	11	11	16	18	16	16	17
Liminka	36	34	27	24	23	39	41	31	30	20	21	24	29
Lumijoki	10	12	7	6	1	7	9	4	6	8	5	10	7
Merijärvi	13	11	9	8	8	8	11	9	9	7	8	11	9
Muhos	64	50	46	45	35	58	65	53	41	32	36	43	47
Nivala	108	105	100	81	81	86	84	70	69	79	64	87	85
Oulainen	75	74	69	69	50	66	67	46	45	52	53	65	61
Oulu	1810	1668	1601	1532	1605	2230	2405	1762	1435	1390	1342	1653	1703
Oulunsalo	63	60	54	54	59	69	79	53	41	39	39	45	55
Pudasjärvi	86	72	65	65	65	86	79	59	39	41	57	81	66
Pyhäjoki	40	35	33	27	22	31	29	27	21	20	16	20	27
Pyhäjärvi	47	57	48	47	43	49	46	37	30	38	38	44	44
Pyhäntä	17	15	5	5	4	7	8	4	3	6	6	8	7
Raahe	268	243	232	228	188	219	239	187	190	167	166	197	210
Reisjärvi	16	16	13	14	10	13	21	19	10	9	7	12	13
Sievi	51	40	33	29	21	19	18	22	21	23	18	23	27
Siikajoki	31	28	25	21	25	29	39	27	22	22	26	30	27
Siikalatva	43	41	32	32	28	37	36	25	22	21	14	20	29
Taivalkoski	39	38	21	37	31	39	38	38	32	29	23	36	33
Tyrnävä	41	38	30	25	20	35	40	34	23	33	27	38	32
Utajärvi	22	13	14	12	15	14	19	15	15	16	15	19	16
Vihanti	17	20	13	15	14	17	19	17	12	15	10	18	16
Yli-Ii	18	13	12	12	10	19	17	11	8	8	10	12	13
Ylivieska	120	124	121	103	93	100	114	92	81	80	76	98	100
Pohjois-Pohjanmaa	3929	3615	3317	3182	3114	4177	4413	3336	2779	2711	2628	3288	3374

Pohjois-Pohjanmaan elinkeino-, liikenne- ja ympäristökeskus (ELY)
T K14A; Tilannekatsausseuranta (tilanne kuukauden lopussa)

YLI 50-VUOTIAAT TYÖTTÖMÄT TYÖNHAKIJAT KUNNITTAIN VUONNA 2010

Kunnat	Tammi	Helmi	Maalis	Huhti	Touko	Kesä	Heinä	Elo	Syys	Loka	Marras	Joulu	Keskim.
Alavieska	60	55	65	63	48	46	44	43	39	46	55	56	52
Haapajärvi	99	98	98	92	85	90	93	90	87	86	84	107	92
Haapavesi	130	130	127	109	101	89	87	90	98	97	107	117	107
Hailuoto	21	21	21	21	20	19	18	17	17	19	22	24	20
Haukipudas	349	337	326	329	304	308	324	303	304	324	330	375	326
Ii	240	245	227	219	202	200	216	199	186	195	203	222	213
Kalajoki	264	239	217	195	179	182	200	195	182	186	196	206	203
Kempele	236	235	234	230	230	249	258	243	227	232	237	249	238
Kiiminki	219	218	218	208	193	192	193	194	197	206	199	212	204
Kuusamo	382	368	355	352	310	293	295	295	281	308	337	364	328
Kärsämäki	79	74	75	72	63	58	61	58	50	53	55	59	63
Liminka	96	97	99	98	88	92	99	87	82	91	88	101	93
Lumijoki	41	40	42	36	32	31	30	27	31	29	29	31	33
Merijärvi	34	31	30	28	18	24	20	17	26	26	27	29	26
Muhos	126	126	134	126	113	124	131	119	119	125	131	148	127
Nivala	205	205	198	177	161	164	162	150	149	157	169	179	173
Oulainen	163	162	152	132	117	123	126	133	127	130	136	134	136
Oulu	2237	2175	2148	2090	2070	2160	2203	2082	2060	2112	2124	2251	2143
Oulunsalo	121	121	119	113	112	116	116	103	102	105	105	113	112
Pudasjärvi	260	254	248	242	220	200	203	201	196	223	224	235	226
Pyhäjoki	72	72	62	66	60	58	59	56	53	53	53	56	60
Pyhäjärvi	143	138	131	124	117	120	121	108	108	114	117	128	122
Pyhäntä	39	32	30	29	24	28	30	25	25	29	28	29	29
Raahe	387	375	354	369	353	357	373	317	310	313	320	332	347
Reisjärvi	41	36	34	34	33	40	38	37	36	34	39	41	37
Sievi	71	73	67	61	49	55	56	55	54	55	57	61	60
Siikajoki	113	101	97	87	95	93	98	93	91	93	93	95	96
Siikalatva	111	111	104	93	80	79	79	83	84	83	93	97	91
Taivalkoski	159	144	148	159	144	140	144	151	137	144	144	149	147
Tyrnävä	73	71	60	57	57	60	64	57	60	65	71	79	65
Utajärvi	59	64	66	65	58	62	71	61	57	61	67	68	63
Vihanti	80	83	77	79	73	73	73	66	63	62	56	52	70
Yli-Ii	50	47	43	46	37	37	50	36	40	41	44	48	43
Ylivieska	251	246	250	247	234	230	236	220	217	224	236	256	237
Pohjois-Pohjanmaa	7011	6824	6656	6448	6080	6192	6371	6011	5895	6121	6276	6703	6382

Pohjois-Pohjanmaan elinkeino-, liikenne- ja ympäristökeskus (ELY)

T K14A; Tilannekatsausseuranta (tilanne kuukauden lopussa)

YLI VUODEN TYÖTTÖMÄNÄ OLLEET TYÖNHAKIJAT KUNNITTAIN VUONNA 2010

Kunnat	Tammi	Helmi	Maalis	Huhti	Touko	Kesä	Heinä	Elo	Syys	Loka	Marras	Joulu	Keskim.
Alavieska	39	39	39	35	35	36	32	32	34	33	34	34	35
Haapajärvi	49	51	53	60	60	60	61	59	57	59	59	60	57
Haapavesi	39	37	37	38	46	46	48	42	45	44	35	40	41
Hailuoto	9	9	9	10	10	11	11	12	13	15	14	14	11
Haukipudas	207	212	225	228	217	220	233	224	227	227	232	244	225
Ii	110	113	111	104	103	111	116	106	100	107	118	113	109
Kalajoki	102	99	90	80	77	74	77	74	68	66	67	70	79
Kempele	145	140	143	148	149	177	184	189	181	183	182	184	167
Kiiminki	127	141	138	141	143	146	143	139	132	136	129	129	137
Kuusamo	61	59	67	75	72	79	82	71	61	63	60	64	68
Kärsämäki	23	21	22	27	40	39	42	39	36	34	32	34	32
Liminka	55	56	61	69	66	76	78	74	65	60	58	61	65
Lumijoki	23	23	20	20	20	20	21	17	17	18	17	16	19
Merijärvi	7	5	6	6	5	3	3	5	4	5	6	8	5
Muhos	55	55	57	60	59	59	62	59	66	70	72	72	62
Nivala	77	81	83	75	73	70	68	64	63	59	58	59	69
Oulainen	67	64	64	62	60	61	70	77	74	68	67	68	67
Oulu	1843	1870	1896	1908	1937	2048	2121	2038	1959	1947	1918	1987	1956
Oulunsalo	82	82	79	79	85	88	95	87	79	70	75	74	81
Pudasjärvi	84	87	90	92	90	84	86	83	89	88	89	90	88
Pyhäjoki	31	28	28	26	26	23	27	31	31	30	27	26	28
Pyhäjärvi	56	65	64	62	59	53	49	51	50	47	47	46	54
Pyhäntä	11	9	7	6	4	5	7	5	6	6	8	8	7
Raahe	188	189	186	183	167	170	182	201	185	178	170	171	181
Reisjärvi	10	10	15	16	17	16	14	14	14	14	17	19	15
Sievi	39	38	39	40	38	35	29	30	31	32	33	34	35
Siikajoki	36	39	36	33	29	27	29	28	31	33	34	37	33
Siikalatva	45	44	41	40	35	33	37	34	32	29	33	35	37
Taivalkoski	41	38	32	35	33	35	32	30	29	27	30	33	33
Tyrnävä	44	40	36	41	36	37	36	29	29	27	28	27	34
Utajärvi	31	32	35	32	25	26	27	28	30	33	35	33	31
Vihanti	33	35	33	32	29	28	28	30	26	26	25	27	29
Yli-Ii	16	13	14	17	16	17	18	17	18	18	23	23	18
Ylivieska	140	141	136	140	146	143	137	136	134	135	146	149	140
Pohjois-Pohjanmaa	3925	3965	3992	4020	4007	4156	4285	4155	4016	3987	3978	4089	4048

Pohjois-Pohjanmaan elinkeino-, liikenne- ja ympäristökeskus (ELY)

TK14A; Tilannekatsausseuranta (tilanne kuukauden lopussa)

VAJAAKUNTOISET TYÖTTÖMÄT TYÖNHAKIJAT KUNNITTAIN VUONNA 2010

Kunnat	Tammi	Helmi	Maalis	Huhti	Touko	Kesä	Heinä	Elo	Syys	Loka	Marras	Joulu	Keskim.
Alavieska	15	15	14	16	15	17	15	12	13	12	15	16	15
Haapajärvi	51	53	52	50	58	58	61	56	49	50	54	58	54
Haapavesi	62	56	52	50	49	65	67	53	55	51	50	57	56
Hailuoto	6	8	8	8	8	8	7	8	10	9	8	8	8
Haukipudas	150	147	137	131	124	138	141	132	129	128	126	144	136
Ii	112	119	113	100	94	95	104	92	80	87	90	106	99
Kalajoki	123	112	101	96	94	96	113	104	98	89	103	107	103
Kempele	81	80	77	80	80	92	99	95	86	85	82	84	85
Kiiminki	85	80	80	75	72	80	92	80	78	72	68	77	78
Kuusamo	124	120	114	113	111	124	121	118	114	117	107	109	116
Kärsämäki	35	29	31	29	26	27	27	23	25	29	32	31	29
Liminka	22	23	22	27	24	32	31	27	21	25	28	36	27
Lumijoki	13	16	14	12	12	12	11	8	10	10	7	7	11
Merijärvi	12	12	10	10	7	9	8	6	8	10	12	12	10
Muhos	42	39	40	37	37	42	37	37	34	36	38	42	38
Nivala	101	108	107	98	99	107	107	85	76	85	77	89	95
Oulainen	82	78	74	75	72	77	75	79	78	82	85	91	79
Oulu	1151	1151	1132	1135	1149	1231	1257	1114	1112	1098	1098	1177	1150
Oulunsalo	39	40	43	42	42	43	43	36	35	38	39	40	40
Pudasjärvi	158	149	139	139	129	130	132	143	127	137	140	147	139
Pyhäjoki	26	24	21	23	23	26	28	22	20	20	17	19	22
Pyhäjärvi	51	50	51	45	49	46	47	40	41	41	41	46	46
Pyhäntä	8	10	7	5	7	10	10	9	6	8	6	7	8
Raahe	230	226	220	221	213	231	251	233	208	203	194	205	220
Reisjärvi	15	17	16	14	17	19	16	13	10	12	14	16	15
Sievi	36	36	32	30	23	28	29	28	28	27	25	23	29
Siikajoki	40	40	37	36	35	29	36	43	38	37	40	46	38
Siikalatva	37	32	32	31	34	33	30	28	30	24	24	25	30
Taivalkoski	43	41	40	42	47	47	50	47	48	48	45	50	46
Tyrnävä	35	29	28	28	27	30	35	27	27	30	35	37	31
Utajärvi	20	20	20	21	18	18	18	16	17	19	22	24	19
Vihanti	33	33	31	32	29	39	39	32	28	27	22	22	31
Yli-Ii	19	18	19	18	19	20	25	12	17	19	20	24	19
Ylivieska	95	92	85	85	89	96	94	91	82	83	85	90	89
Pohjois-Pohjanmaa	3152	3103	2999	2954	2932	3155	3256	2949	2838	2848	2849	3072	3009

Pohjois-Pohjanmaan elinkeino-, liikenne- ja ympäristökeskus (ELY)

TK14A; Tilannekatseuseuranta (tilanne kuukauden lopussa)

AVOIMET TYÖPAIKAT KUNNITTAIN VUONNA 2010

Kunnat	Tammi	Helmi	Maalis	Huhti	Touko	Kesä	Heinä	Elo	Syys	Loka	Marras	Joulu	Keskim.
Alavieska	1	3	1	0	1	1	4	0	0	2	2	4	2
Haapajärvi	7	9	19	61	10	9	6	10	5	3	3	4	12
Haapavesi	11	44	80	31	23	22	39	22	18	32	24	21	31
Hailuoto	5	4	0	2	2	1	1	2	2	0	3	0	2
Haukipudas	16	21	33	23	123	31	32	34	12	19	14	21	32
Ii	8	5	5	18	24	9	10	14	14	16	12	16	13
Kalajoki	68	143	126	77	43	26	32	46	21	11	11	19	52
Kempele	9	26	103	25	14	14	20	17	23	25	19	15	26
Kiiminki	7	16	23	26	4	50	12	8	4	8	6	10	15
Kuusamo	95	200	186	141	126	124	104	126	178	115	98	73	131
Kärsämäki	2	2	4	11	7	10	5	5	8	3	3	6	6
Liminka	10	10	17	9	5	5	15	27	4	9	15	9	11
Lumijoki	1	0	0	0	2	2	2	1	1	1	0	6	1
Merijärvi	0	0	0	9	1	5	0	0	1	0	1	1	2
Muhos	8	55	25	18	78	23	19	13	12	13	14	20	25
Nivala	12	12	16	73	24	18	24	23	12	15	22	12	22
Oulainen	10	13	63	29	43	14	16	16	16	24	29	29	25
Oulu	1057	2175	1316	1028	917	662	787	969	1016	895	793	827	1037
Oulunsalo	9	2	36	7	11	10	6	15	19	9	6	12	12
Pudasjärvi	10	19	175	181	23	10	15	19	35	29	22	8	46
Pyhäjoki	2	3	3	4	12	1	0	3	1	1	2	3	3
Pyhäjärvi	7	36	44	18	8	15	6	15	9	7	8	14	16
Pyhäntä	1	2	4	19	10	3	0	2	2	2	4	0	4
Raahe	70	113	184	670	152	76	76	113	107	77	99	58	150
Reisjärvi	2	4	7	4	1	8	3	1	1	3	0	0	3
Sievi	0	0	16	57	16	6	3	10	5	4	1	10	11
Siikajoki	1	13	6	17	12	8	8	6	7	4	5	4	8
Siikalatva	6	2	15	16	32	16	11	6	4	10	11	8	11
Taivalkoski	13	8	28	18	10	7	5	10	16	11	16	16	13
Tyrnävä	4	8	12	11	9	5	1	8	2	3	0	4	6
Utajärvi	0	1	3	2	4	2	4	6	5	7	3	3	3
Vihanti	0	3	1	2	63	6	3	4	4	3	3	2	8
Yli-Ii	3	1	4	3	3	6	5	2	6	2	3	3	3
Ylivieska	44	46	118	130	44	33	38	79	34	46	52	58	60
Pohjois-Pohjanmaa	1499	2999	2673	2740	1857	1238	1312	1632	1604	1409	1304	1296	1797

Pohjois-Pohjanmaan elinkeino-, liikenne- ja ympäristökeskus (ELY)
TEM, työnvälitystilasto; tilannekatsaus kuukauden lopussa

Vertailu; Työttömät työnhakijat ja työttömien osuus työvoimasta keskimäärin kuukaudessa
Pohjois-Pohjanmaan kunnissa vuosina 2009 ja 2010

Kunta	Työttömät työnhak. keskim.- 10	Työttömät työnhak. keskim.- 09	Muutos 2009/ 2010	Muutos, %	Tyött. aste, % keskim. -10	Tyött. aste, % keskim. -09	Muutos %-yks. 2009/2010
Alavieska	131	148	-17	-11,5	11,1	12,5	-1,4
Haapajärvi	316	339	-23	-6,8	9,8	10,5	-0,7
Haapavesi	306	345	-39	-11,3	9,6	10,9	-1,3
Hailuoto	46	45	1	2,2	10,6	11,3	-0,7
Haukipudas	1052	1128	-76	-6,7	12,3	13,5	-1,2
li	545	589	-44	-7,5	14,0	15,5	-1,5
Kalajoki	543	489	54	11,0	9,5	11,3	-1,8
Kempele	777	764	13	1,7	10,3	10,2	0,1
Kiiminki	653	673	-20	-3,0	10,8	11,4	-0,6
Kuusamo	896	930	-34	-3,7	12,2	12,6	-0,4
Kärsämäki	156	174	-18	-10,3	12,5	14,1	-1,6
Liminka	306	327	-21	-6,4	8,3	9,2	-0,9
Lumijoki	81	92	-11	-12,0	10,1	12,0	-1,9
Merijärvi	59	54	5	9,3	13,0	11,5	1,5
Muhos	365	382	-17	-4,5	9,7	10,3	-0,6
Nivala	492	561	-69	-12,3	10,5	12,0	-1,5
Oulainen	395	417	-22	-5,3	11,5	12,1	-0,6
Oulu	9158	9033	125	1,4	13,3	13,4	-0,1
Oulunsalo	417	443	-26	-5,9	9,4	10,1	-0,7
Pudasjärvi	550	604	-54	-8,9	15,4	17,0	-1,6
Pyhäjoki	164	165	-1	-0,6	11,4	11,3	0,1
Pyhäjärvi	338	388	-50	-12,9	14,0	16,1	-2,1
Pyhäntä	62	81	-19	-23,5	8,6	11,1	-2,5
Raahe	1174	1331	-157	-11,8	11,2	12,8	-1,6
Reisjärvi	96	92	4	4,3	7,8	7,4	0,4
Sievi	182	201	-19	-9,5	8,8	9,8	-1,0
Siikajoki	233	277	-44	-15,9	9,7	11,6	-1,9
Siikalatva	233	300	-67	-22,3	8,8	11,2	-2,4
Taivalkoski	353	358	-5	-1,4	19,0	19,3	-0,3
Tyrnävä	225	272	-47	-17,3	8,6	10,7	-2,1
Utajärvi	143	163	-20	-12,3	12,2	13,3	-1,1
Vihanti	152	158	-6	-3,8	11,7	12,2	-0,5
Yli-li	100	104	-4	-3,8	12,1	12,4	-0,3
Ylivieska	698	728	-30	-4,1	10,7	11,4	-0,7
Pohjois- Pohjanmaa	21394	22156	-762	-3,4	11,5	11,8	-0,3

Lähde: TEM, työnvälitystilasto TK14A

Työttömien työnhakijoiden osuus (%) työvoimasta Pohjois-Pohjanmaan kunnissa

Pohjois-Pohjanmaa: v. 2009; 11,8 %, v. 2010; 11,5 %

