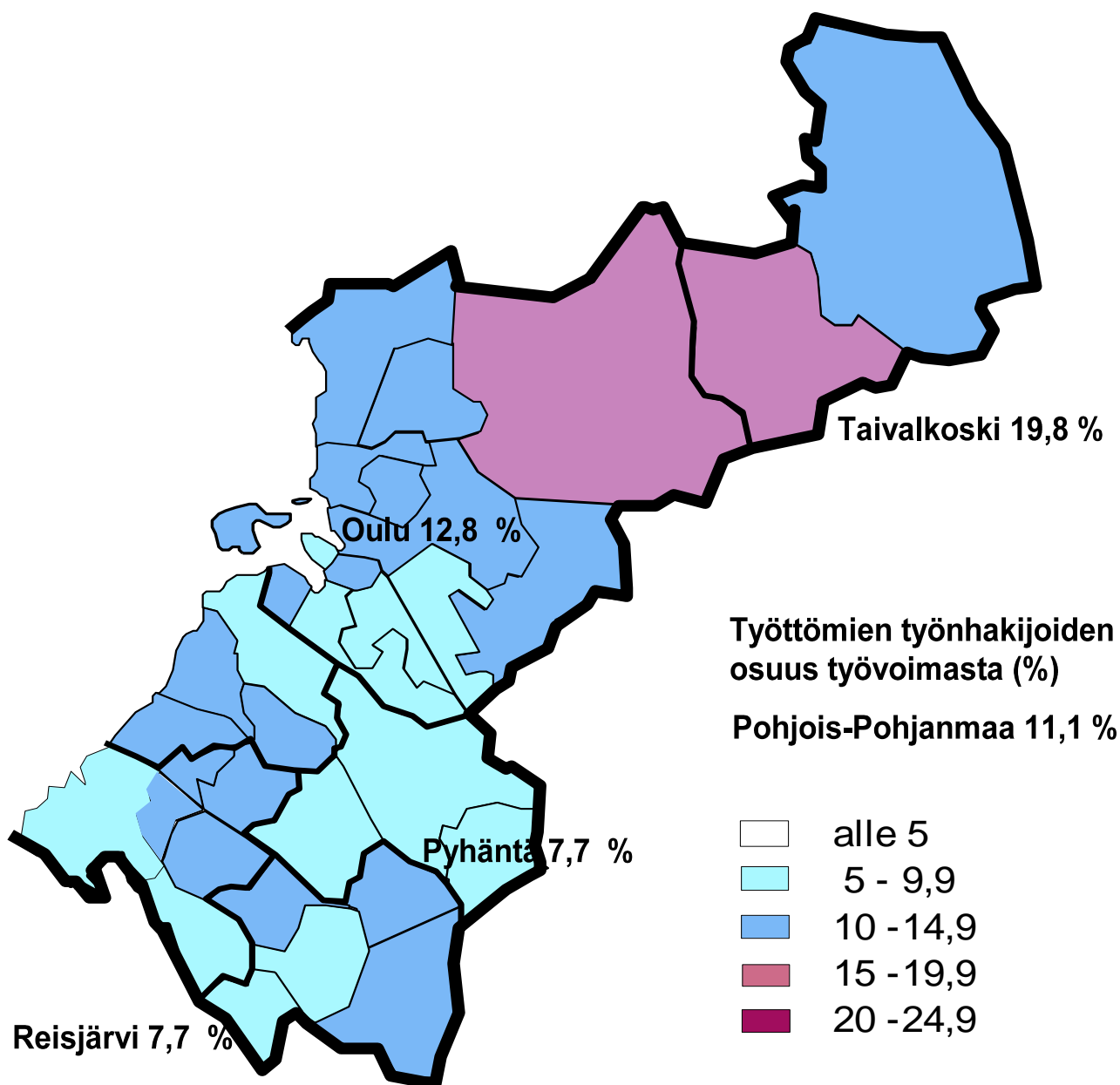




Elinkeino-, liikenne- ja  
ympäristökeskus

# POHJOIS-POHJANMAAN TYÖLLISYYSKATSAUS HUHTIKUU 2010





## **Työttömyyden kasvu taittui, työttömiä noin 400 vähemmän kuin vuosi sitten**

**Pohjois-Pohjanmaan työ- ja elinkeinotoimistoissa (TE-toimistoissa) oli huhtikuun lopussa yhteensä 21 250 työtöntä työnhakijaa, mikä on 390 vähemmän kuin vuotta aikaisemmin. Maaliskuuhun verrattuna työttömien määrä väheni 1 000 työnhakijalla. Lomautettujen määrä laski maaliskuusta 450:llä. Ammattiryhmittäin tarkasteltuna työttömyys laski vuoden takaisesta rakennus- ja kaivosalalla, mutta nousi muilla aloilla. Avoimien työpaikkojen määrä nousi lähes kaikissa ammattiryhmissä, joista eniten teollisuustyön, terveydenhuolto- ja sosiaalityön sekä maa- ja metsätaloustyön aloilla. Työttömien osuus työvoimasta oli huhtikuun lopussa Pohjois-Pohjanmaalla 11,1 % ja koko maassa 9,6 %.**

**Työttömistä lomautettuja** (TE -toimistoihin henkilökohtaisesti ilmoittautuneet) oli huhtikuun lopussa 1 761, mikä on 451 vähemmän kuin maaliskuun lopussa. Myös edellisen vuoden huhtikuusta lomautettujen määrä laski, 1 310:llä. Lyhennettyä työviikkoa tekeviä työnhakijoita oli 172, mikä on 41 enemmän kuin vuotta aikaisemmin. Lisäksi erillisen ryhmälomautusseurannan (väh.10 hengen lomautukset) perusteella Pohjois-Pohjanmaalla oli huhtikuun lopussa lomautettuna 190 henkilöä. Ryhmälomautettujen määrä pysyi maaliskuuhun verrattuna lähes samana. Lomautuksia oli huhtikuun lopussa yhteensä 1 951 eli n. 5 120 vähemmän kuin vuosi sitten.

TE-toimistoissa oli huhtikuussa **avoinna** kaikkiaan 6 792 **työpaikkaa**, joista uusia paikkoja oli 4 102. Uusien työpaikkojen määrä nousi maaliskuusta 533:lla ja viime vuoden huhtikuusta 1 446:lla. Työpaikoista täyttyi huhtikuun aikana 3 732. Huhtikuun lopussa avoinna oli edelleen 3 066 työpaikkaa, mikä on 1 478 enemmän kuin vuotta aikaisemmin.

Työttömistä työnhakijoista oli **naisia** 8 317 (39 %). Naisten osuus työttömistä oli 2,5 prosenttiyksikköä suurempi kuin vuosi sitten. Naisten työttömyys laski maaliskuusta 20:llä, mutta nousi viime vuoden huhtikuusta 413 henkilöllä. Koko maan tasolla naisten työttömyys nousi n. 6 740 hakijalla. **Miehiä** oli huhtikuussa työttömänä 12 928 (61 %). Miesten työttömyys laski maaliskuusta 889:llä ja myös vuoden takaisesta tilanteesta 803 työnhakijalla. Koko maassa miehiä oli työttömänä n. 5 300 enemmän kuin vuosi sitten.

**Alle 25 -vuotiaita** nuoria työttömiä työnhakijoita oli 3 052, mikä oli 76 vähemmän kuin vuosi sitten. Maaliskuusta nuorten työttömien määrä laski 84:llä. Nuorten osuus työttömistä pysyi Pohjois-Pohjanmaalla maaliskuuhun verrattuna samana eli 15,7 %:ssa, kun se puolestaan koko maassa laski 12,9 %:iin. Alle 20 -vuotiaiden työttömien osuus nuorista työttömistä nousi vuoden takaisesta 1,8 prosenttiyksikköä. **Yli 50 -vuotiaita** työttömiä työnhakijoita oli huhtikuussa 5 786, joista 55-59 -vuotiaita oli 2 394. Maaliskuusta yli 50 -vuotiaiden työttömien määrä laski 69:llä, mutta nousi edellisen vuoden huhtikuusta 416:lla.

Yli vuoden yhtäjaksoisesti työttömänä olleita **pitkäaikaistyöttömiä** oli 4 002 eli 20,5 % työttömistä työnhakijoista ilman lomautettuja. Koko maassa pitkäaikaistyöttömien osuus oli hieman tätäkin korkeampi eli 21,8 %. Pitkäaikaistyöttömien määrä nousi hieman maaliskuun lopusta, 28 työnhakijalla. Vuoden 2009 huhtikuusta pitkäaikaistyöttömyys nousi Pohjois-Pohjanmaalla 30,4 % ja koko maassa 30,5 %.

Työhallinnon **aktiivitoimenpiteissä** oli huhtikuun lopussa 7 182 työnhakijaa, mikä on 3,7 % työvoimasta. Työvoimakoulutuksessa oli 2 710 ja palkkatuella sijoitettuna 2 042 hakijaa. Aktiivitoimenpiteissä olevien määrä nousi tämän vuoden maaliskuusta 135:llä ja viime vuoden huhtikuusta 446:lla. Aktivointiaste oli huhtikuussa (25,3 %) korkeampi kuin vuosi sitten (23,7 %). Myös koko maassa aktivointiaste (25,9 %) nousi hieman viime vuoden huhtikuusta (25,3 %).

Työttömien työnhakijoiden **osuus työvoimasta** laski maaliskuusta 30 alueemme kunnassa. Työttömiä oli huhtikuussa työvoimaan nähden vähiten Pyhännällä (7,7 %), Reisjärvellä (7,7 %), Limingassa (8,4 %) ja Tyrnävällä (8,4 %). Korkeimmat työttömyysasteet olivat Taivalkoskella (19,8 %), Pudasjärvellä (15,5 %), Pyhäjärvellä (14,9 %) ja Iissä (13,7 %). Työttömyysaste sijoittui alle 10 prosentin 12 kunnassa sekä 10 ja 15 prosentin välille 20 kunnassa.

**TEM, TYÖNVÄLITYSTILASTO TK1, TILANNEKATSAUS 30.04.2010**  
**LASKENTAPÄIVÄN AVOIMET TYÖPAIKAT, TYÖTTÖMÄT JA MUUT TYÖNHAKIJAT**  
**POHJOIS-POHJANMAA, KOKO MAA JA ALUEEN TE -TOIMISTOT**

POHJOIS-POHJANMAA, TK1	2010	2010	Muutos	Muutos	2009	Muutos	Muutos
	huhti	maalis	04.10/03.10	%	huhti	04.10/04.09	%
Avoimet työpaikat	3 066	2 727	339	12,4	1 588	1 478	93,1
Kaikki työnhakijat	41 113	41 188	-75	-0,2	39 338	1 775	4,5
Kaikki työttömät työnhakijat	21 245	22 154	-909	-4,1	21 635	-390	-1,8
- naiset	8 317	8 337	-20	-0,2	7 904	413	5,2
- työttömistä henkilökoht. lomautetut	1 761	2 212	-451	-20,4	3 071	-1 310	-42,7
Työttömät ilman lomautettuja	19 484	19 942	-458	-2,3	18 564	920	5,0
- alle 25 -vuotiaat	3 052	3 136	-84	-2,7	3 128	-76	-2,4
- joista alle 20 -vuotiaat	556	561	-5	-0,9	514	42	8,2
- yli vuoden työttömänä olleet	4 002	3 974	28	0,7	3 070	932	30,4
Työttömät kassojen jäsenet	10 561	11 234	-673	-6,0	11 238	-677	-6,0
Työssä olevat työnhakijat pl. sijoitetut	5 433	5 565	-132	-2,4	5 225	208	4,0
Työttömyyseläkkeellä	3 064	3 077	-13	-0,4	3 007	57	1,9
Lyhennetyllä työviikolla	172	178	-6	-3,4	131	41	31,3
Työttömyysaste (lomautetut ml.)	11,1	12,2	-1,1		11,0	0,1	
Työttömyysaste (lomautetut pl.)	10,1	11,0	-0,9		9,5	0,6	
Toimenpitein sijoitetut	4 031	3 942	89	2,3	3 900	131	3,4
Työmarkkinatukeen oikeutetut yht.	8 936	9 046	-110	-1,2	8 431	505	6,0
- työttömänä	7 716	7 783	-67	-0,9	7 077	639	9,0
- työllistämistuella (TMT)	593	633	-40	-6,3	937	-344	-36,7
- työvoimakoulutuksessa	668	675	-7	-1,0	493	175	35,5

KOKO MAA, TK1	2010	2010	Muutos	Muutos	2009	Muutos	Muutos
	huhti	maalis	04.10/03.10	%	huhti	04.10/04.09	%
Avoimet työpaikat	33 328	40 998	-7 670	-18,7	31 911	1 417	4,4
Kaikki työnhakijat	509 363	517 682	-8 319	-1,6	481 112	28 251	5,9
Kaikki työttömät työnhakijat	263 747	275 248	-11 501	-4,2	251 710	12 037	4,8
- naiset	103 641	105 257	-1 616	-1,5	96 899	6 742	7,0
- työttömistä henkilökoht. lomautetut	25 504	31 145	-5 641	-18,1	35 699	-10 195	-28,6
Työttömät ilman lomautettuja	238 243	244 103	-5 860	-2,4	216 011	22 232	10,3
- alle 25 -vuotiaat	30 829	32 458	-1 629	-5,0	28 997	1 832	6,3
- joista alle 20 -vuotiaat	5 749	6 126	-377	-6,2	5 375	374	7,0
- yli vuoden työttömänä olleet	51 986	51 364	622	1,2	39 835	12 151	30,5
Työttömät kassojen jäsenet	126 340	133 799	-7 459	-5,6	121 262	5 078	4,2
Työssä olevat työnhakijat pl. sijoitetut	69 622	70 361	-739	-1,1	69 699	-77	-0,1
Työttömyyseläkkeellä	49 236	49 479	-243	-0,5	49 302	-66	-0,1
Lyhennetyllä työviikolla	4 593	4 787	-194	-4,1	3 798	795	20,9
Työttömyysaste (lomautetut ml.)	9,6	10,4	-0,8		9,1	0,5	
Työttömyysaste (lomautetut pl.)	8,6	9,2	-0,6		7,8	0,8	
Toimenpitein sijoitetut	48 700	47 207	1 493	3,2	46 664	2 036	4,4
Työmarkkinatukeen oikeutetut yht.	100 836	102 860	-2 024	-2,0	95 742	5 094	5,3
- työttömänä	88 539	90 377	-1 838	-2,0	81 223	7 316	9,0
- työllistämistuella (TMT)	5 049	5 458	-409	-7,5	8 900	-3 851	-43,3
- työvoimakoulutuksessa	8 715	8 568	147	1,7	7 327	1388	18,9

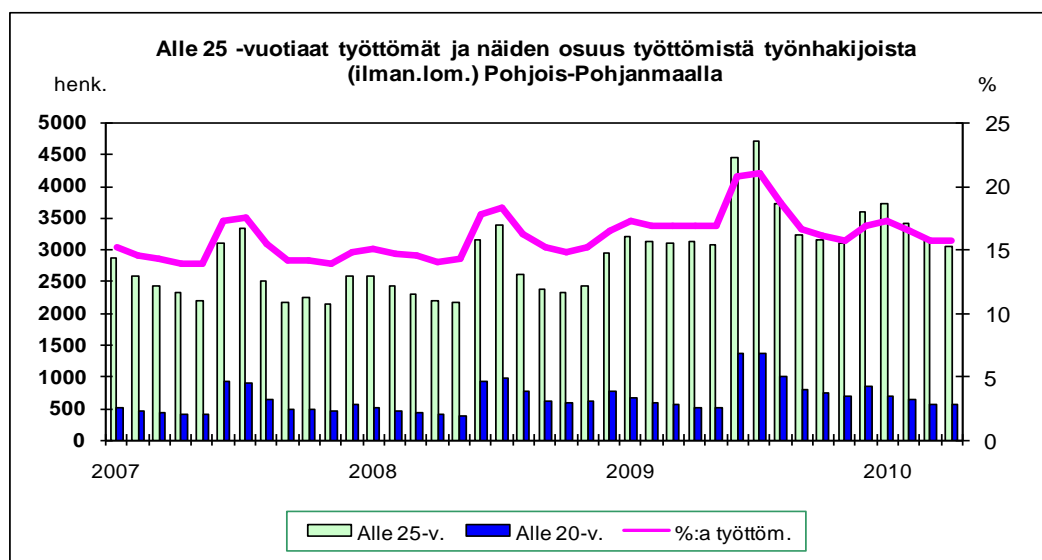
TE -TOIMISTOT, TK7	Työttömät työnhakijat yht. (lom. m.l.)				Tyött. Työnhakijat yht.		T.aste,%
	2010	2010	Muutos	Muutos	2009	Muutos	2010
	huhti	maalis	04.10/03.10	%	huhti	10/09, %	huhti
Oulun seutu	14143	14680	-537	-3,7	14246	-0,7	12,1
Nivala-Haapajärven seutukunta	1399	1518	-119	-7,8	1479	-5,4	10,9
Siikalatva	594	672	-78	-11,6	688	-13,7	9,1
Koillismaa	1310	1281	29	2,3	1297	1,0	14,2
Raahen seutukunta	1783	1827	-44	-2,4	1971	-9,5	11,4
Ylivieskan seutukunta	2014	2172	-158	-7,3	1948	3,4	10,4
Yhteensä	21 245	22 154	-909	-4,1	21 635	-1,8	11,1

### Nuorten työttömyyden kehitys

Nuoria alle 25 -vuotiaita työttömiä työnhakijoita oli huhtikuun lopussa 3 052, joista alle 20-vuotiaita oli 556. Nuorten työttömien määrä laski viime vuoden huhtikuusta hieman eli 76:lla (2,4 %). Nuorten osuus työttömistä ilman lomautettuja oli 15,7 %. Osuus on laskenut vuoden takaisesta tilanteesta, jolloin se oli 16,8 %. Nuorten työttömyyden kesto oli huhtikuun lopussa keskimäärin 14 viikkoa, mikä on hieman pidempi kuin vuosi sitten (13,3 %). Nuorten miesten työttömyys kesti keskimäärin 2,5 viikkoa kauemmin kuin naisten. Nuorten työttömien määrä laski (- 248) ryhmissä, joiden työttömyys oli kestänyt 3 – 26 viikkoa, työttömyyden kasvua puolestaan tapahtui eniten heti työttömyyden alussa (0-2 vkoa) sekä ryhmissä, joiden työttömyys oli kestänyt 27 viikkoa tai enemmän.

Huhtikuun lopussa alle 25 -vuotiaista työttömistä työnhakijoista perusasteen koulutuksen suorittaneita oli 838, keskiasteen 2 046, alimman korkea-asteen 32, alemman korkeakouluasteen 84 sekä ylempään korkeakouluasteen ja tutkijakoulutusasteen suorittaneita yhteensä 11 hakijaa. Työnhakijoita, joiden koulutusaste oli tuntematon, oli 39.

Seutukunnittain alle 25 -vuotiaiden työttömyys laski maaliskuuhun verrattuna kaikissa muissa paitsi Koillismaassa seutukunnassa. Viime vuoden huhtikuusta nuorisotyöttömyys kasvoi (+18) ainoastaan Ylivieskan seutukunnassa.



### Nuoria aktivoidaan työllistymään Sanssi-kortilla ja palkkatuella

Työ- ja elinkeinoministeriö on ottanut 12.5.2010 käyttöön työnantajille kohdistetun, palkkatukeen pohjautuvan Sanssi-kortin. Sen tavoitteena on aktivoida nuoria hankkimaan työpaikka itse ja välittämään työnantajille tietoa palkkatuesta.

Sanssi-kortti on tarkoitettu erityisesti alle 30 -vuotiaiden vastavalmistuneiden nuorten työllistämiseen. Alle 25 -vuotiaat voivat saada kortin heti käyttöönsä. 25-29 -vuotiaat voivat saada kortin kuukauden työttömyysjakson jälkeen. Palkkatuki työnantajalle on enimmillään 550 euroa kuukaudessa, jos hän palkkaa nuoren kokoaikaiseen työhön. Työsuhde voi olla toistaiseksi voimassa oleva tai määräaikainen. Oppisopimuskoulutuksessa palkkatukea voi saada koko koulutuksen ajan. Tukea voi saada enintään 10 kuukauden ajan. Sitä voivat saada kunnat, yritykset ja muut työnantajat, kuten yhdistykset ja säätiöt.

### TE-toimisto myöntää Sanssi-kortin nuorelle ja tarkistaa työnantajan tukikelpoisuuden

Sanssi-toimintamalli perustuu jo nykyisinkin käytössä olevaan palkkatukiseteleihin. Kortin ero tavalliseen palkkatukeen on, että yritykset saavat tukea alle 25 -vuotiaan palkkaamiseen ilman, että hakija on ollut työttömänä. Sanssi-kortin käytöstä sovitaan työnhakijan kanssa TE-toimistossa henkilökohtaisesti työllistymissuunnitelmaa tehtäessä. Sanssi-kortti on kohdennettu erityisesti vastavalmistuneille, joilla on ammatillinen tai muu tutkinto, mutta jotka eivät ole vielä saaneet työpaikkaa. Vastavalmistunut voi olla myös nuori, jonka valmistumisesta on kulunut pidempi aika eikä työpaikkaa ole vielä löytynyt.

**TEM, TYÖNVÄLITYSTILASTO TK3, TILANNEKATSAUS 30.04.2010**  
**TYÖTTÖMÄT TYÖNHAKIJAT (ilman lomautettuja) JA AVOIMET TYÖPAIKAT**  
**AMATTIRYHMITTÄIN POHJOIS-POHJANMAALLA**

	2009	2010	2010	Muutos	Muutos	2009	2010	2010	Muutos	Muutos		
	huhti	maalis	huhti	09/10	09/10	huhti	maalis	huhti	09/10	09/10		
<b>Ammattiryhmä</b>	<b>Työttömät työnhakijat</b>				<b>lkm</b>	<b>%</b>	<b>Avoimet työpaikat</b>				<b>lkm</b>	<b>%</b>
<b>Tieteellinen, tekninen ja taiteellinen työ, josta</b>	<b>2217</b>	<b>2370</b>	<b>2327</b>	<b>110</b>	<b>5,0</b>	<b>166</b>	<b>257</b>	<b>180</b>	<b>14</b>	<b>8,4</b>		
tekniikan ala	971	1139	1080	109		14	31	26	12			
kemian ja fysiikan ala	185	183	177	-8		1	5	2	1			
biologian ala	112	118	115	3		2	4	3	1			
opetusala	424	388	424	0		134	189	112	-22			
taide- ja viihdeala	212	225	221	9		7	5	7	0			
<b>Terveystieteiden ja sosiaaliala, josta</b>	<b>1229</b>	<b>1547</b>	<b>1559</b>	<b>330</b>	<b>26,9</b>	<b>238</b>	<b>609</b>	<b>518</b>	<b>280</b>	<b>117,6</b>		
terveyden- ja sairaanhoito	444	569	567	123		101	347	393	292			
sosiaaliala	345	443	459	114		54	191	49	-5			
lasten päivähoito	216	255	259	43		41	35	38	-3			
<b>Hallinto- ja toimistotyö, it-alan työ, josta</b>	<b>1988</b>	<b>2138</b>	<b>2133</b>	<b>145</b>	<b>7,3</b>	<b>54</b>	<b>63</b>	<b>86</b>	<b>32</b>	<b>59,3</b>		
liikeryht. ja järjestöjen joht.	188	168	164	-24		12	13	28	16			
taloushallinnon suunn.	122	133	122	0		6	6	7	1			
siht. ja toimistotyö	1035	1095	1078	43		14	20	13	-1			
tietotekniikka	371	458	464	93		9	12	17	8			
<b>Kaupallinen työ, josta</b>	<b>1157</b>	<b>1310</b>	<b>1315</b>	<b>158</b>	<b>13,7</b>	<b>597</b>	<b>666</b>	<b>765</b>	<b>168</b>	<b>28,1</b>		
mainonta ja markkinointi	157	170	164	7		1	2	0	-1			
myynti ja kauppaedustus	237	274	279	42		537	483	670	133			
tavaroiden myynti	711	799	803	92		59	174	90	31			
<b>Maa- ja metsätaloustyö, kalastusala, josta</b>	<b>737</b>	<b>814</b>	<b>756</b>	<b>19</b>	<b>2,6</b>	<b>99</b>	<b>319</b>	<b>315</b>	<b>216</b>	<b>218,2</b>		
maatilatal. ja eläintenhoito	246	275	272	26		17	9	9	-8			
puutarha- ja puistotyö	154	219	176	22		67	289	276	209			
metsätyö	292	276	264	-28		15	20	28	13			
<b>Kuljetus- ja liikennetyö, josta</b>	<b>617</b>	<b>710</b>	<b>695</b>	<b>78</b>	<b>12,6</b>	<b>20</b>	<b>24</b>	<b>36</b>	<b>16</b>	<b>80,0</b>		
tieliikenne	497	603	583	86		16	21	31	15			
<b>Rakennus- ja kaivosala, josta</b>	<b>1955</b>	<b>2041</b>	<b>1866</b>	<b>-89</b>	<b>-4,6</b>	<b>69</b>	<b>106</b>	<b>116</b>	<b>47</b>	<b>68,1</b>		
talonrakennus	1584	1646	1498	-86		51	93	72	21			
työkoneiden käyttö	231	248	232	1		5	7	21	16			
<b>Teollinen työ, josta</b>	<b>4260</b>	<b>4525</b>	<b>4328</b>	<b>68</b>	<b>1,6</b>	<b>110</b>	<b>247</b>	<b>807</b>	<b>697</b>	<b>633,6</b>		
ompelu ja vaateala	201	195	198	-3		2	2	0	-2			
konepaja- ja rak.metalli	1430	1564	1439	9		21	93	650	629			
sähkötyö	1136	1143	1111	-25		5	21	28	23			
puutyö	433	501	488	55		14	7	60	46			
elintarviketeollisuus	157	155	151	-6		5	11	0	-5			
pakkaus, varasto, ahtaus	238	257	251	13		11	3	12	1			
sekätyö, teollisuus	210	215	209	-1		43	104	50	7			
<b>Palvelutyö, josta</b>	<b>1830</b>	<b>1810</b>	<b>1831</b>	<b>1</b>	<b>0,1</b>	<b>235</b>	<b>435</b>	<b>243</b>	<b>8</b>	<b>3,4</b>		
majoitusliike, suurtalous	737	773	792	55		61	85	50	-11			
tarjoilu	241	224	237	-4		30	92	39	9			
kiinteistöhoito, siivous	604	571	566	-38		60	207	88	28			
kauneudenhoito, hygienia	102	108	98	-4		28	18	25	-3			
<b>Muulla luokittelem. työ, josta</b>	<b>2574</b>	<b>2677</b>	<b>2674</b>	<b>100</b>	<b>3,9</b>	<b>0</b>	<b>1</b>	<b>0</b>	<b>0</b>	<b>0,0</b>		
koululaiset ja opiskelijat	121	122	131	10		0	0	0	0			
ilman ammattia olevat	2218	2330	2303	85		0	1	0	0			
ammattinvalittajat	158	162	162	4		0	0	0	0			
vastavalmistuneet	71	58	73	2		0	0	0	0			
<b>Lomautetut</b>	<b>3071</b>	<b>2212</b>	<b>1761</b>	<b>-1310</b>	<b>-42,7</b>							
<b>Työttömät, Av.työp.:t yht.</b>	<b>21635</b>	<b>22154</b>	<b>21245</b>	<b>-390</b>	<b>-1,8</b>	<b>1588</b>	<b>2727</b>	<b>3066</b>	<b>1478</b>	<b>93,1</b>		

TEM, TYÖNVÄLITYSTILASTO TK14A, TILANNEKATSAUS 30.04.2010

TYÖTTÖMÄT TYÖNHAKIJAT JA AVOIMET TYÖPAIKAT KUNNITTAIN POHJOIS-POHJANMAALLA

Kunta	Työvoima )	Työttö- aste, %	Työttömät työnhakijat (ml. henk. koht. ilm. lomautetut)								Avoimet työ- paikat
			Yhteensä	Miehet	Naiset	Alle 20- vuotiaat	Alle 25- vuotiaat	Yli 50- vuotiaat	Yli 1 v. tyött.	Vajaa- kunt.	
Alavieska	1177	12,6	148	108	40	3	17	63	35	16	0
Haapajärvi	3223	9,8	316	178	138	6	41	92	60	50	61
Haapavesi	3208	9,8	315	217	98	10	59	109	38	50	31
Hailuoto	434	10,6	46	34	12	0	1	21	10	8	2
Haukipudas	8548	12,4	1060	634	426	21	107	329	228	131	23
Ii	3904	13,7	535	349	186	13	56	219	104	100	18
Kalajoki	5738	9,4	538	299	239	18	80	195	80	96	77
Kempele	7534	10,1	758	419	339	20	97	230	148	80	25
Kiiminki	6037	10,9	656	387	269	19	83	208	141	75	26
Kuusamo	7357	12,8	939	586	353	29	134	352	75	113	141
Kärsämäki	1253	13,3	167	109	58	2	16	72	27	29	11
Liminka	3686	8,4	309	192	117	3	24	98	69	27	9
Lumijoki	799	10,4	83	42	41	0	6	36	20	12	0
Merijärvi	458	13,5	62	50	12	0	8	28	6	10	9
Muhos	3758	9,7	365	232	133	6	45	126	60	37	18
Nivala	4686	10,8	504	286	218	11	81	177	75	98	73
Oulainen	3430	11,5	395	278	117	9	69	132	62	75	29
Oulu	69240	12,8	8875	5388	3487	268	1532	2090	1908	1135	1028
Oulunsalo	4434	9,6	425	232	193	8	54	113	79	42	7
Pudasjärvi	3566	15,5	554	387	167	20	65	242	92	139	181
Pyhäjoki	1435	11,6	167	98	69	3	27	66	26	23	4
Pyhäjärvi	2404	14,9	358	224	134	8	47	124	62	45	18
Pyhäntä	718	7,7	55	36	19	0	5	29	6	5	19
Raahe	10455	11,9	1244	709	535	35	228	369	183	221	670
Reisjärvi	1226	7,7	95	59	36	2	14	34	16	14	4
Sievi	2080	9,2	191	126	65	2	29	61	40	30	57
Siikajoki	2403	9,3	223	129	94	4	21	87	33	36	17
Siikalatva	2629	9,2	242	151	91	5	32	93	40	31	16
Taivalkoski	1860	19,8	369	252	117	7	37	159	35	42	18
Tyrnävä	2620	8,4	221	119	102	4	25	57	41	28	11
Utajärvi	1170	11,9	139	95	44	2	12	65	32	21	2
Vihanti	1301	12,5	162	98	64	6	15	79	32	32	2
Yli-Ii	820	11,8	97	68	29	1	12	46	17	18	3
Ylivieska	6527	10,9	712	411	301	13	103	247	140	85	130
Pohjois-Pohjanmaa	192000	11,1	21325	12982	8343	558	3182	6448	4020	2954	2740
<b>Seutukunta</b>											
Oulu	107090	12,0	12798	7679	5119	349	1974	3308	2704	1575	1149
Oulunkaari	9460	14,0	1325	899	426	36	145	572	245	278	204
Raahe	15594	11,5	1796	1034	762	48	291	601	274	312	693
Siikalatva	6555	9,3	612	404	208	15	96	231	84	86	66
Nivala-Haapaj.	12792	11,3	1440	856	584	29	199	499	240	236	167
Ylivieska	19410	10,5	2046	1272	774	45	306	726	363	312	302
Koillismaa	9217	14,2	1308	838	470	36	171	511	110	155	159

\*) Kuntien työvoima (15-74 -vuotiaat) on Tilastokeskuksen Työssäkäyntitilaston ennakkotieto vuodelta 2008.

\*\*) Pohjois-Pohjanmaan työvoima on Tilastokeskuksen Työvoimatutkimuksen toisen vuosineljänneksen tieto vuodelta 2009.

**TEM, TYÖNVÄLITYSTILASTO KK1, KUUKAUSIKERTOMUS HUHTIKUU 2010**  
**TYÖNVÄLITYKSEN TOIMINTA KUUKAUDEN AIKANA POHJOIS-POHJANMAALLA**

TOIMINTA KUUKAUDEN AIKANA	2010	2010	Muutos	Muutos	2009	Muutos	Muutos
	huhti	maalis	lkm	%	huhti	lkm	%
Työnhakijat yhteensä	43 807	43 609	198	0,5	41 640	2 167	5,2
- työttömät työnhakijat	22 579	23 040	-461	-2,0	20 794	1 785	8,6
- muut työnhakijat	21 228	20 569	659	3,2	20 846	382	1,8
Työnhaun aloittaneet,	3 026	3 441	-415	-12,1	3 577	-551	-15,4
- työttömät	1 252	1 221	31	2,5	1 317	-65	-4,9
Työnhaun päättäneet	3 819	3 774	45	1,2	3 437	382	11,1
Uudet sijoitukset tukitoimenpiteillä	752	880	-128	-14,5	607	145	23,9
Aloittanut työvoimakoulutuksen	478	557	-79	-14,2	286	192	67,1
Kuukauden kaikki työpaikat	6 792	6 730	62	0,9	4 888	1 904	39,0
- kuukauden uudet työpaikat	4 102	3 569	533	14,9	2 656	1 446	54,4
- täyttyneet työpaikat	3 732	3 967	-235	-5,9	3 327	405	12,2

**Lisätietoja työllisyyskatsauksesta antavat**

**Työllisyys- ja yrittäjyys yksikössä:**

Yksikönpäällikkö Maire Mäki, vaihde 020 63 60020, gsm 044 436 8200

**Strategia yksikössä:**

Henkilöasiakkuuspäällikkö Helena Pajunen, vaihde 020 63 60020, gsm 044 436 8218

Tutkimussihteeri Helena Suvanto (taulukot, tilastoluvut), vaihde 020 63 60020, gsm 050 390 2364

**TE -toimistoissa:**

Koillismaan TE-toimiston johtaja Liisa Rieki, puh. 010 60 44631

Nivala-Haapajärven seutukunnan TE-toimiston johtaja Helena Marjamaa, puh. 010 60 44470

Oulun seudun TE-toimiston johtaja Pasi Wallenberg, puh. 010 60 44232

Raahen seutukunnan TE-toimiston johtaja Anita Kenakkala, puh. 010 60 44672

Siikalatvan TE-toimiston johtaja Helmi Haarakangas, puh. 010 60 44531

Ylivieskan seutukunnan TE-toimiston johtaja Risto Similä, puh. 010 60 44741

Työllisyyskatsaus on saatavissa sähköisenä Internet-sivuiltamme.

Sivuilla on lisäksi täydentävää tilastoaineistoa (työttömyys ammattiryhmittäin, koulutusaloittain ja seutukunnittain) osoitteessa:

[www.ely-keskus.fi/pohjois-pohjanmaa](http://www.ely-keskus.fi/pohjois-pohjanmaa)

**Ajankohtaista, Julkaisut, Alueellista tilastotietoa, Katsaukset**

**Arkistotiedot (entinen TE-keskus):**

**Elinkeinot, työ, osaaminen ja kulttuuri/ Työvoima ja työllisyys/Pohjois-Pohjanmaa/Tilastot ja julkaisut**

Avoimista työpaikoista ja työnhakijoista saa lisätietoja osoitteista [www.tem.fi](http://www.tem.fi), [www.mol.fi](http://www.mol.fi)

POHJOIS-POHJANMAAN ELINKEINO-, LIIKENNE- JA YMPÄRISTÖKESKUS

Veteraaninkatu 1, PL 86, 90101 OULU

Kutsunumero 020 63 60020, faksi 08 8162 869

[www.ely-keskus.fi/pohjois-pohjanmaa](http://www.ely-keskus.fi/pohjois-pohjanmaa)

Veteraaninkatu 1-9

90100 OULU

Viestikatu 1

90100 OULU

Valtakatu 4

84100 YLIVIESKA