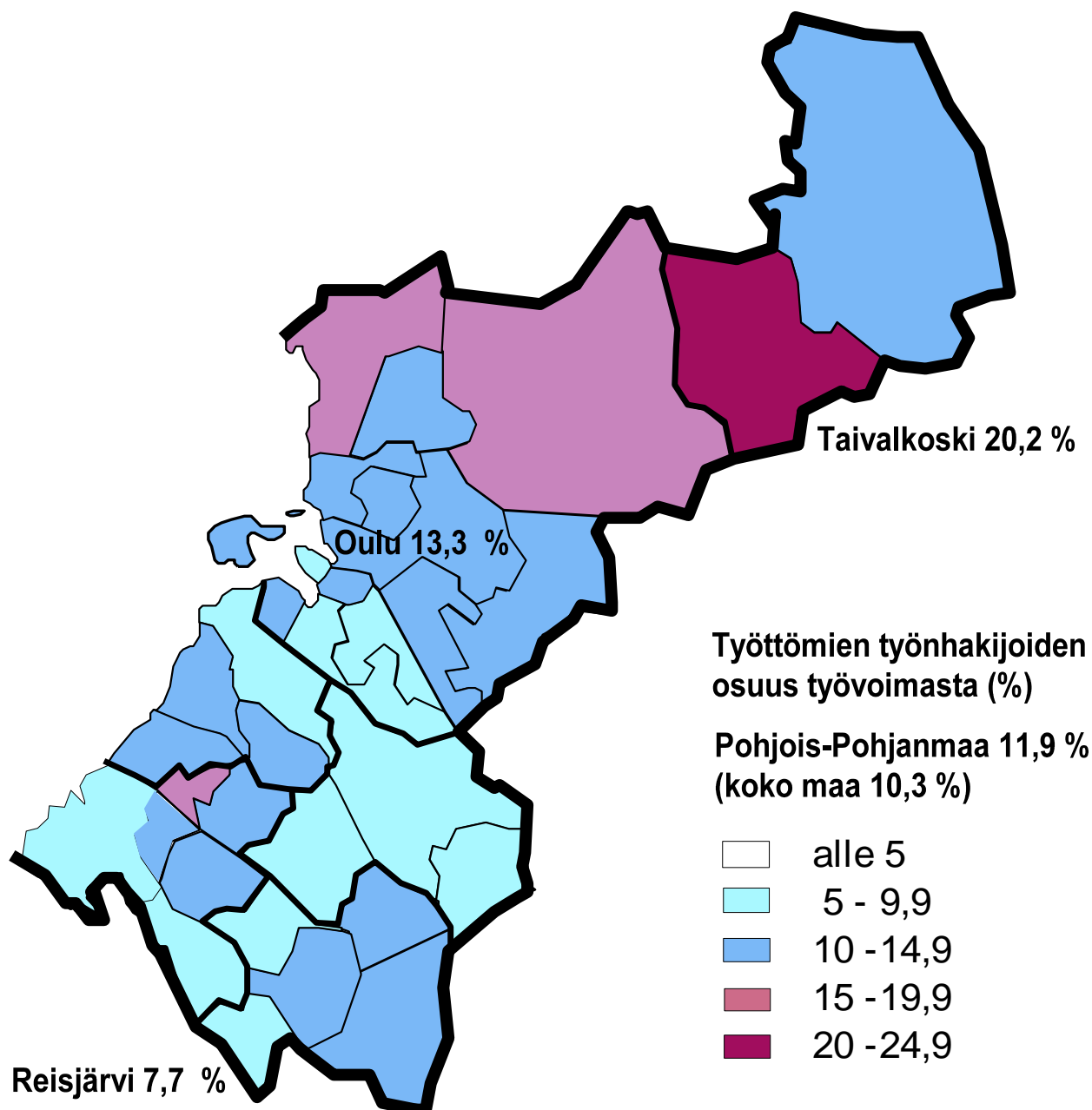




POHJOIS-POHJANMAAN TYÖLLISYYSKATSAUS JOULUKUU 2010





Kausityöttömyys nosti työttömyyslukuja joulukuussa, edellisvuodesta laskua 2 700

Pohjois-Pohjanmaalla oli työttömien työnhakijoiden osuus työvoimasta joulukuun 2010 lopussa 11,9 %. Koko maassa osuus oli 10,3 %. Pohjois-Pohjanmaan työ- ja elinkeinotoimistoissa (TE-toimistoissa) oli joulukuun lopussa 21 600 työtöntä työnhakijaa, mikä on 2 700 vähemmän kuin vuotta aikaisemmin. Marraskuuhun verrattuna työttömien työnhakijoiden määrä nousi 2 400:lla. Lomautettujen määrä laski vuoden takaisesta 900:lla, mutta nousi edelleen marraskuun lopusta 600:lla. Myös alle 25-vuotiaiden työttömyys laski vuoden 2009 joulukuusta 440:llä, mutta nousi marraskuusta n. 600:lla. Yli vuoden työttömänä olleiden määrä sen sijaan nousi sekä marraskuusta (+ 110) että edellisen vuoden joulukuusta (+ 340).

Työttömistä lomautettuja (TE-toimistoihin henkilökohtaisesti ilmoittautuneita) oli joulukuun lopussa 2 034. Lyhennettyä työviikkoa tekeviä työnhakijoita oli 119. Lisäksi erillisen ryhmälomautusseurannan (väh.10 hengen lomautukset) perusteella Pohjois-Pohjanmaalla oli joulukuun lopussa lomautettuna 320 henkilöä.

TE-toimistoissa oli joulukuussa **avoinna** kaikkiaan 3 131 **työpaikkaa**, joista uusia paikkoja oli 1 915. Uusien työpaikkojen määrä laski marraskuusta 114:llä. Työpaikoista täyttyi joulukuun aikana 1 746 ja näistä TE-toimiston hakijoilla 324. Joulukuun lopussa avoinna oli edelleen 1 408 työpaikkaa.

Ammattiryhmittäin tarkasteltuna työttömyys laski vuoden takaisesta lähes kaikissa ryhmissä, eniten teollisuuden, tieteellisen ja teknisen työn sekä terveydenhuolto- ja sosiaalityön aloilla. Avoimia työpaikkoja oli edellisvuotta enemmän neljässä ammattiryhmässä, eniten teollisuudessa.

Työttömistä työnhakijoista oli **naisia** 8 768. Naisten työttömyys laski edellisen vuoden joulukuusta 850:llä, mutta nousi marraskuusta 1 085 henkilöllä. **Miehiä** oli joulukuussa työttömänä 12 823. Miesten työttömyys laski vuoden takaisesta tilanteesta 1 857:llä, mutta nousi marraskuusta 1 329 työnhakijalla.

Alle 25-vuotiaita nuoria työttömiä työnhakijoita oli 3 141, mikä on 438 vähemmän kuin vuosi sitten. Marraskuusta nuorten työttömien määrä nousi 607:llä. Nuorten osuus työttömistä työnhakijoista ilman lomautettuja oli 16,1 %, kun se puolestaan koko maassa oli 12,9 %. **Yli 50-vuotiaita** työttömiä työnhakijoita oli joulukuussa 5 997, joista 55-59-vuotiaita oli 2 460.

Yli vuoden yhtäjaksoisesti työttömänä olleita **pitkäaikaistyöttömiä** oli 4 071 eli 20,8 % työttömistä työnhakijoista ilman lomautettuja. Koko maassa pitkäaikaistyöttömien vastaava osuus oli Pohjois-Pohjanmaata korkeampi ollen 23,6 %. Pitkäaikaistyöttömien määrä nousi marraskuun lopusta 110 työnhakijalla. Vuoden 2009 joulukuusta pitkäaikaistyöttömyys nousi Pohjois-Pohjanmaalla 368:lla ja koko maassa 10 881 hakijalla.

Työ- ja elinkeinohallinnon **aktiivitoimenpiteissä** oli joulukuun lopussa 6 989 työnhakijaa, mikä on 3,9 % työvoimasta. Työvoimakoulutuksessa oli 2 959 ja palkkatuella sijoitettuna 2 247 hakijaa. Aktiivitoimenpiteissä olevien määrä nousi edellisen vuoden joulukuusta 847:llä. Aktivointiaste oli joulukuussa 24,5 %, ja se oli korkeampi kuin vuosi sitten, jolloin vastaava luku oli 20,2 %. Myös koko maassa aktivointiaste nousi edellisestä vuodesta ollen joulukuun lopussa 23,7 % ja vuosi sitten 20,0 %.

Työttömien työnhakijoiden **osuus työvoimasta** nousi marraskuusta kaikissa alueemme 34 kunnassa. Työttömiä oli joulukuun lopussa työvoimaan nähden vähiten Reisjärvellä (7,7 %), Limingassa (8,2 %), Siikalatvassa (8,5 %), Oulunsalossa ja Sievissä (molemmissa 8,6 %) sekä Pyhännällä (8,7 %). Korkeimmat työttömyysasteet olivat Taivalkoskella (20,2 %), Pudasjärvellä (16,4 %), Merijärvellä (15,5 %) ja lissä (15,1 %). Oulun kaupungin työttömyysaste oli joulukuussa 13,3 %. Työttömyysaste sijoittui alle 10 prosentin 11 kunnassa ja 10 - 15 prosenttien välille 19 kunnassa. Työttömiä oli määrällisesti eniten Oulussa (9 201), Raahessa (1 132), Haukiputaalla (1 102) ja Kuusamossa (895).

TEM, TYÖNVÄLITYSTILASTO TK1, TILANNEKATSAUS 31.12.2010
LASKENTAPÄIVÄN AVOIMET TYÖPAIKAT, TYÖTTÖMÄT JA MUUT TYÖNHAKIJAT
POHJOIS-POHJANMAA, KOKO MAA JA ALUEEN TE -TOIMISTOT

POHJOIS-POHJANMAA, TK1	2010	2010	Muutos	Muutos	2009	Muutos	Muutos
	joulu	marras	12.10/11.10	%		joulu	12.10/12.09
Avoimet työpaikat	1 408	1 307	101	7,7	1 536	-128	-8,3
Kaikki työnhakijat	39 492	38 264	1 228	3,2	40 252	-760	-1,9
Kaikki työttömät työnhakijat	21 591	19 177	2 414	12,6	24 298	-2 707	-11,1
- naiset	8 768	7 683	1 085	14,1	9 618	-850	-8,8
- työttömistä henkilökoht. lomautetut	2 034	1 420	614	43,2	2 948	-914	-31,0
Työttömät ilman lomautettuja	19 557	17 757	1 800	10,1	21 350	-1 793	-8,4
- alle 25 -vuotiaat	3 141	2 534	607	24,0	3 579	-438	-12,2
- joista alle 20 -vuotiaat	804	579	225	38,9	852	-48	-5,6
- yli vuoden työttömänä olleet	4 071	3 961	110	2,8	3 703	368	9,9
Työttömät kassojen jäsenet	10 693	9 447	1 246	13,2	12 816	-2 123	-16,6
Työssä olevat työnhakijat pl. sijoitetut	5 223	5 333	-110	-2,1	5 090	133	2,6
Työttömyyseläkkeellä	2 672	2 722	-50	-1,8	3 098	-426	-13,8
Lyhennetyllä työviikolla	119	120	-1	-0,8	164	-45	-27,4
Työttömyysaste (lomautetut ml.)	11,9	10,6	1,3		13,2	-1,3	
Työttömyysaste (lomautetut pl.)	10,8	9,8	1,0		11,6	-0,8	
Toimenpitein sijoitetut	3 576	4 079	-503	-12,3	3 117	459	14,7
Työmarkkinatukeen oikeutetut yht.	9 084	8 650	434	5,0	9 489	-405	-4,3
- työttömänä	7 859	7 119	740	10,4	8 262	-403	-4,9
- työllistämistuella (TMT)	247	417	-170	-40,8	693	-446	-64,4
- työvoimakoulutuksessa	1 017	1 154	-137	-11,9	599	418	69,8

KOKO MAA, TK1	2010	2010	Muutos	Muutos	2009	Muutos	Muutos
	joulu	marras	12.10/11.10	%		joulu	12.10/12.09
Avoimet työpaikat	24 049	22 064	1 985	9,0	18 015	6 034	33,5
Kaikki työnhakijat	495 959	487 491	8 468	1,7	519 527	-23 568	-4,5
Kaikki työttömät työnhakijat	269 228	244 893	24 335	9,9	300 601	-31 373	-10,4
- naiset	112 475	101 252	11 223	11,1	120 111	-7 636	-6,4
- työttömistä henkilökoht. lomautetut	22 529	17 223	5 306	30,8	40 222	-17 693	-44,0
Työttömät ilman lomautettuja	246 699	227 670	19 029	8,4	260 379	-13 680	-5,3
- alle 25 -vuotiaat	31 792	27 198	4 594	16,9	37 172	-5 380	-14,5
- joista alle 20 -vuotiaat	7 838	6 412	1 426	22,2	9 443	-1 605	-17,0
- yli vuoden työttömänä olleet	58 221	56 955	1 266	2,2	47 340	10 881	23,0
Työttömät kassojen jäsenet	126 208	114 437	11 771	10,3	149 093	-22 885	-15,3
Työssä olevat työnhakijat pl. sijoitetut	65 964	67 747	-1 783	-2,6	68 625	-2 661	-3,9
Työttömyyseläkkeellä	42 923	43 843	-920	-2,1	50 007	-7 084	-14,2
Lyhennetyllä työviikolla	2 768	2 907	-139	-4,8	4 374	-1 606	-36,7
Työttömyysaste (lomautetut ml.)	10,3	9,3	1,0		11,3	-1,0	
Työttömyysaste (lomautetut pl.)	9,4	8,7	0,7		9,8	-0,4	
Toimenpitein sijoitetut	45 864	50 792	-4 928	-9,7	40 527	5 337	13,2
Työmarkkinatukeen oikeutetut yht.	102 956	99 378	3 578	3,6	107 497	-4 541	-4,2
- työttömänä	94 041	86 582	7 459	8,6	96 587	-2 546	-2,6
- työllistämistuella (TMT)	2 730	3 992	-1 262	-31,6	7 468	-4 738	-63,4
- työvoimakoulutuksessa	7 752	10 191	-2 439	-23,9	5 570	2182	39,2

TE -TOIMISTOT, TK7	Työttömät työnhakijat yht. (lom. m.l.)				Tyött. Työnhakijat yht.		T.aste,% 2010
	2010	2010	Muutos	Muutos	2009	Muutos, %	
	joulu	marras	12.10/11.10	%	joulu	12.10/12.09	
Oulun seutu	14667	12988	1 679	12,9	15976	-8,2	12,6
Nivala-Haapajärven seutukunta	1363	1192	171	14,3	1633	-16,5	10,6
Siikalatva	563	498	65	13,1	763	-26,2	8,6
Koillismaa	1276	1145	131	11,4	1456	-12,4	13,8
Raahen seutukunta	1639	1491	148	9,9	2075	-21,0	10,5
Ylivieskan seutukunta	2083	1862	221	11,9	2389	-12,8	10,7
Yhteensä	21 591	19 177	2 414	12,6	24 298	-11,1	11,9

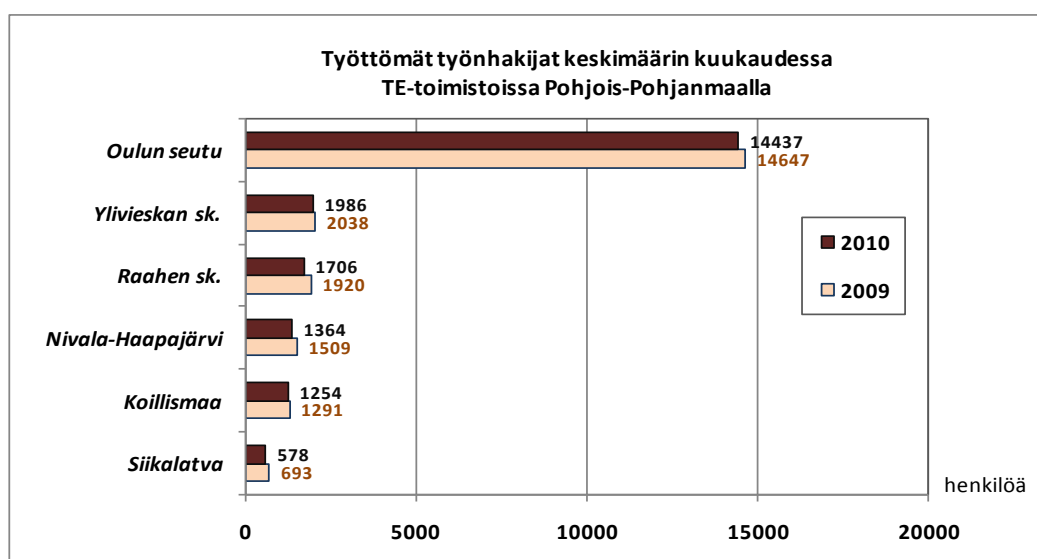
KUUKAUDEN TEEMA

Keskimääräisiä työvoimatilastoja vuodelta 2010

Työttömiä työnhakijoita oli v. 2010 Pohjois-Pohjanmaalla kuukaudessa keskimäärin 21 326 ja v. 2009 vastaavasti 22 103 eli työttömien määrä laski kuukaudessa keskimäärin 780 henkilöllä. **Työttömien osuus työvoimasta** oli v. 2010 11,5 % ja v. 2009 11,8 % eli laskua edellisestä vuodesta tapahtui 0,3 prosenttiyksikköä. **Uusia työpaikkoja** avattiin v. 2010 kuukaudessa keskimäärin 2 966 ja v. 2009 2 555 eli työpaikkoja avattiin kuukaudessa n. 410 enemmän kuin edellisenä vuonna.

Alle 25-vuotiaita työttömiä työnhakijoita oli v. 2010 kuukaudessa keskimäärin 3 258, joista alle 20-vuotiaita oli 774. Nuorten työttömien osuus työttömistä työnhakijoista ilman lomautettuja oli 16,4 %. **Yli vuoden työttömänä olleita työnhakijoita** oli keskimäärin 4 031 ja heidän osuutensa työttömistä työnhakijoista ilman lomautettuja oli 20,5 %.

Työ- ja elinkeinotoimistoittain työttömien määrä laski vuodesta 2009 kaikkien kuuden TE-toimiston alueella. Määrällisesti eniten laski työttömyys (- 214) Raahen seudun ja seuraavaksi eniten (-210) Oulun seudun TE-toimistossa. Työttömien osuus työvoimasta oli v. 2010 matalin Siikalatvan (8,8 %) ja korkein Koillismaaan (13,6 %) TE-toimiston alueella. Työttömyysaste laski eniten Siikalatvan alueella, - 1,7 prosenttiyksikköä. Nousua uusien avoimien työpaikkojen määrässä tapahtui eniten Oulun (+385) ja Ylivieskan (+51) alueilla. Työpaikkojen määrä laski edellisestä vuodesta Koillismaalla (-29) ja Raahen seudulla (-23).



Lähteet: TEM; työnvälitystilastot, Pohjois-Pohjanmaan ELY-keskus

TEM, TYÖNVÄLITYSTILASTO KK1, KUUKAUSIKERTOMUS JOULUKUU 2010 TYÖNVÄLITYKSEN TOIMINTA KUUKAUDEN AIKANA Pohjois-Pohjanmaalla

TOIMINTA KUUKAUDEN AIKANA	2010	2010	Muutos	Muutos	2009	Muutos	Muutos
	joulu	marras	lkm	%	joulu	lkm	%
Työnhakijat yhteensä	41 200	40 184	1 016	2,5	42 075	-875	-2,1
- työttömät työnhakijat	21 128	20 381	747	3,7	23 102	-1 974	-8,5
- muut työnhakijat	20 072	19 803	269	1,4	18 973	1 099	5,8
Työnhaun aloittaneet,	3 279	2 747	532	19,4	3 530	-251	-7,1
- työttömät	1 457	1 446	11	0,8	1 475	-18	-1,2
Työnhaun päättäneet	3 011	3 044	-33	-1,1	3 249	-238	-7,3
Uudet sijoitukset tukitoimenpiteillä	588	712	-124	-17,4	520	68	13,1
Aloittanut työvoimakoulutuksen	260	496	-236	-47,6	433	-173	-40,0
Kuukauden kaikki työpaikat	3 131	3 230	-99	-3,1	3 930	-799	-20,3
- kuukauden uudet työpaikat	1 915	2 029	-114	-5,6	2 543	-628	-24,7
- täyttyneet työpaikat	1 746	1 947	-201	-10,3	2 387	-641	-26,9

TEM, TYÖNVÄLITYSTILASTO TK3, TILANNEKATSAUS 31.12.2010
TYÖTTÖMÄT TYÖNHAKIJAT (ilman lomautettuja) JA AVOIMET TYÖPAIKAT
AMMATTIRYHMITÄIN POHJOIS-POHJANMAALLA

	2009	2010	2010	Muutos	Muutos	2009	2010	2010	Muutos	Muutos		
	joulu	marras	joulu	09/10	09/10	joulu	marras	joulu	09/10	09/10		
Ammattiryhmä	Työttömät työnhakijat				lkm	%	Avoimet työpaikat				lkm	%
Tieteellinen, tekninen ja taiteellinen työ, josta	2520	1982	2245	-275	-10,9	60	101	90	30	50,0		
tekniikan ala	1152	917	982	-170		14	29	31	17			
kemian ja fysiikan ala	184	130	146	-38		0	3	2	2			
biologian ala	124	93	109	-15		1	1	2	1			
opetusala	480	359	481	1		19	30	23	4			
taide- ja viihdeala	250	209	232	-18		14	14	10	-4			
Terveystieteiden ja sosiaali- ja terveysalalla, josta	1977	1626	1764	-213	-10,8	167	234	287	120	71,9		
terveyden- ja sairaanhoito	738	638	671	-67		61	120	158	97			
sosiaali- ja terveysalalla	540	449	487	-53		42	56	75	33			
lasten päivähoito	369	304	333	-36		25	26	25	0			
Hallinto- ja toimistotyö, it -alan työ, josta	2162	1918	2011	-151	-7,0	78	70	78	0	0,0		
liiketoiminta- ja järjestöjen joht.	163	155	159	-4		27	10	12	-15			
taloushallinnon suunn.	126	114	116	-10		6	14	12	6			
siht. ja toimistotyö	1122	919	963	-159		5	10	12	7			
tietotekniikka	447	455	469	22		17	27	22	5			
Kaupallinen työ, josta	1355	1250	1348	-7	-0,5	879	436	416	-463	-52,7		
mainonta ja markkinointi	157	147	164	7		3	8	17	14			
myynti ja kauppaedustus	285	253	262	-23		834	312	354	-480			
tavaroiden myynti	846	788	857	11		36	106	34	-2			
Maa- ja metsätaloustyö, kalastusala, josta	848	714	788	-60	-7,1	10	4	9	-1	-10,0		
maatilatal. ja eläintenhoito	292	230	251	-41		4	2	4	0			
puutarha- ja puistotyö	220	209	230	10		2	1	1	-1			
metsätyö	292	239	265	-27		4	1	3	-1			
Kuljetus- ja liikennetyö, josta	727	617	662	-65	-8,9	21	19	17	-4	-19,0		
tieliikenne	609	511	554	-55		18	8	14	-4			
Rakennus- ja kaivosala, josta	2079	1646	1879	-200	-9,6	88	33	50	-38	-43,2		
talorakennus	1679	1307	1509	-170		39	26	49	10			
työkoneiden käyttö	250	216	236	-14		1	5	1	0			
Teollinen työ, josta	4959	3908	4216	-743	-15,0	49	125	148	99	202,0		
ompelu ja vaateala	207	196	226	19		0	0	10	10			
konepaja- ja rak.metalli	1732	1411	1530	-202		21	58	32	11			
sähkötyö	1296	890	975	-321		7	28	49	42			
puutyö	546	400	437	-109		2	3	4	2			
elintarviketeollisuus	162	148	159	-3		6	12	16	10			
pakkaus, varasto, ahtaus	257	240	248	-9		11	17	15	4			
sekätyö, teollisuus	220	190	192	-28		0	0	0	0			
Palvelutyö, josta	2041	1765	1952	-89	-4,4	184	285	313	129	70,1		
majoitusliike, suurtalous	888	740	824	-64		50	66	58	8			
tarjoilu	260	220	235	-25		59	100	71	12			
kiinteistöhoito, siivous	620	565	622	2		48	73	127	79			
kauneudenhoito, hygienia	116	99	109	-7		19	16	19	0			
Muualla luokittelem. työ, josta	2682	2331	2692	10	0,4	0	0	0	0	0,0		
koululaiset ja opiskelijat	96	109	118	22		0	0	0	0			
ilman ammattia olevat	2289	1993	2298	9		0	0	0	0			
ammattinvalittajat	169	173	167	-2		0	0	0	0			
vastavalmistuneet	123	52	105	-18		0	0	0	0			
Lomautetut	2948	1420	2034	-914	-31,0							
Työttömät, Av.työp.t yht.	24298	19177	21591	-2707	-11,1	1536	1307	1408	-128	-8,3		

TEM, TYÖNVÄLITYSTILASTO TK14A, TILANNEKATSAUS 31.12.2010

TYÖTTÖMÄT TYÖNHAKIJAT JA AVOIMET TYÖPAIKAT KUNNITTAIN POHJOIS-POHJANMAALLA

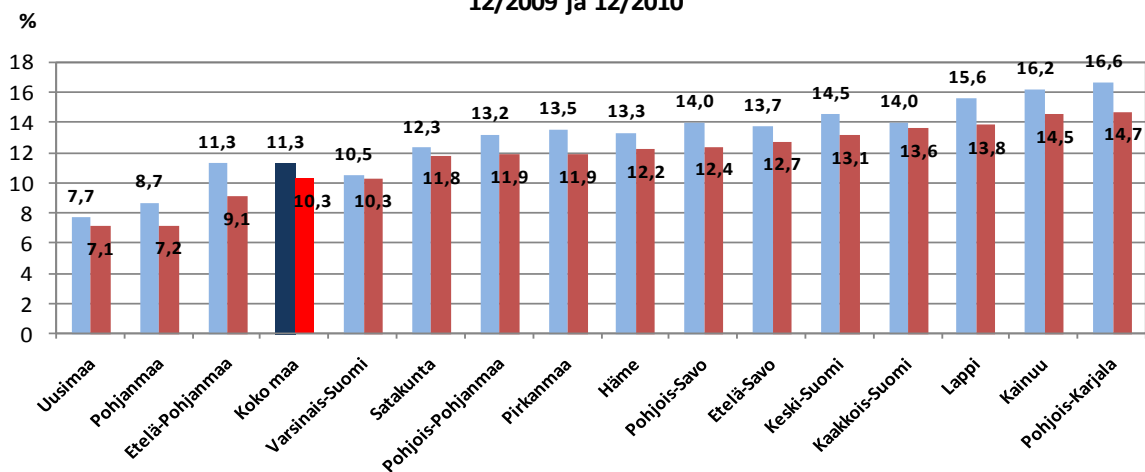
Kunta	Työvoima)	Tyött.aste, %	Työttömät työnhakijat (ml. henk. koht. ilm. lomautetut)								Avoimet työpaikat
			Yhteensä	Miehet	Naiset	Alle 20-vuotiaat	Alle 25-vuotiaat	Yli 50-vuotiaat	Yli 1 v. tyött.	Vajaa-kunt.	
Alavieska	1177	12,0	141	98	43	7	18	56	34	16	4
Haapajärvi	3225	10,0	322	175	147	12	44	107	60	58	4
Haapavesi	3206	9,3	297	176	121	16	47	117	40	57	21
Hailuoto	431	13,0	56	41	15	0	4	24	14	8	0
Haukipudas	8567	12,9	1102	644	458	38	129	375	244	144	21
Ii	3909	15,1	591	349	242	15	73	222	113	106	16
Kalajoki	5744	9,6	554	290	264	13	75	206	70	107	19
Kempele	7543	10,3	775	437	338	31	109	249	184	84	15
Kiiminki	6034	11,1	671	387	284	32	83	212	129	77	10
Kuusamo	7384	12,1	895	560	335	26	96	364	64	109	73
Kärsämäki	1248	11,6	145	91	54	5	16	59	34	31	6
Liminka	3691	8,2	301	169	132	5	24	101	61	36	9
Lumijoki	800	10,0	80	42	38	3	10	31	16	7	6
Merijärvi	458	15,5	71	50	21	4	11	29	8	12	1
Muhos	3760	10,6	400	241	159	9	43	148	72	42	20
Nivala	4695	9,9	466	274	192	12	87	179	59	89	12
Oulainen	3427	11,9	408	271	137	20	65	134	68	91	29
Oulu	69312	13,3	9201	5517	3684	393	1653	2251	1987	1177	827
Oulunsalo	4441	8,6	383	202	181	13	45	113	74	40	12
Pudasjärvi	3552	16,4	582	388	194	30	81	235	90	147	8
Pyhäjoki	1439	10,6	152	77	75	3	20	56	26	19	3
Pyhäjärvi	2404	14,5	349	224	125	10	44	128	46	46	14
Pyhäntä	716	8,7	62	36	26	1	8	29	8	7	0
Raahe	10472	10,8	1132	637	495	53	197	332	171	205	58
Reisjärvi	1227	7,7	95	53	42	2	12	41	19	16	0
Sievi	2078	8,6	178	104	74	2	23	61	34	23	10
Siikajoki	2405	9,9	238	130	108	9	30	95	37	46	4
Siikalatva	2634	8,5	225	144	81	4	20	97	35	25	8
Taivalkoski	1865	20,2	376	237	139	9	36	149	33	50	16
Tyrnävä	2625	9,9	259	150	109	7	38	79	27	37	4
Utajärvi	1172	13,1	153	98	55	3	19	68	33	24	3
Vihanti	1299	10,9	141	86	55	5	18	52	27	22	2
Yli-Ii	822	12,7	104	69	35	1	12	48	23	24	3
Ylivieska	6536	11,2	732	409	323	20	98	256	149	90	58
Pohjois-Pohjanmaa	181000	12,0	21637	12856	8781	813	3288	6703	4089	3072	1296
Seutukunta											
Oulu	107204	12,3	13228	7830	5398	531	2138	3583	2808	1652	924
Oulunkaari	9455	15,1	1430	904	526	49	185	573	259	301	30
Raahe	15615	10,7	1663	930	733	70	265	535	261	292	67
Haapav.-Siikal	6556	8,9	584	356	228	21	75	243	83	89	29
Nivala-Haapaj.	12799	10,8	1377	817	560	41	203	514	218	240	36
Ylivieska	19420	10,7	2084	1222	862	66	290	742	363	339	121
Koillismaa	9249	13,7	1271	797	474	35	132	513	97	159	89

*) Kuntien työvoima (15-74 -vuotiaat) on Tilastokeskuksen Työssäkäyntitilaston lopullinen tieto vuodelta 2008.

**) Pohjois-Pohjanmaan työvoima (15-74 -vuotiaat) on Tilastokeskuksen Työvoimatutkimuksen viimeisen vuosineljänneksen tieto vuodelta 2009.

Työttömyysasteet (%) ELY-keskuksittain

12/2009 ja 12/2010



Lähde: TEM, työnvälitystilastot, Pohjois-Pohjanmaan ELY-keskus

12/2009 12/2010

Lisätietoja työllisyyskatsauksesta antavat

Työllisyys- ja yrittäjyys yksikössä:

Yksikönpäällikkö Maire Mäki, vaihde 020 63 60020, gsm 044 436 8200

Strategia yksikössä:

Henkilöasiakkuuspäällikkö Helena Pajunen, vaihde 020 63 60020, gsm 044 436 8218
Tutkimussihteeri Helena Suvanto (taulukot, tilastoluvut), vaihde 020 63 60020, gsm 050 390 2364

TE-toimistoissa:

Koillismaan TE-toimiston johtaja Liisa Riekki, puh. 010 60 44631
Nivala-Haapajärven seutukunnan TE-toimiston johtaja Helena Marjamaa, puh. 010 60 44470
Oulun seudun TE-toimiston johtaja Pasi Wallenberg, puh. 050 396 2300
Raahen seutukunnan TE-toimiston johtaja Anita Kenakkala, puh. 010 60 44672
Siikalatvan TE-toimiston johtaja Helmi Haarakangas, puh. 010 60 44531
Ylivieskan seutukunnan TE-toimiston johtaja Risto Similä, puh. 010 60 44741

Työllisyyskatsaus on saatavissa sähköisenä Internet-sivuiltamme.
Sivuilla on lisäksi täydentävää tilastoaineistoa (työttömyys ammattiryhmittäin,
koulutusaloittain ja seutukunnittain) osoitteessa:

www.ely-keskus.fi/pohjois-pohjanmaa

Ajankohtaista, Julkaisut, Katsaukset ja tilastot, Työmarkkinoiden, työvoimatarpeen ja talouden kehitys,
Työllisyyskatsaukset, Alueellista tilastotietoa

Julkaisuarkisto (te-keskus.fi):

Ajankohtaista, Julkaisut, Oikopolut tietoon, Pohjois-Pohjanmaan TE-keskuksen julkaisuarkisto (te-keskus.fi)

Avoimista työpaikoista ja työnhakijoista saa lisätietoa osoitteista www.tem.fi, www.mol.fi

POHJOIS-POHJANMAAN ELINKEINO-, LIIKENNE- JA YMPÄRISTÖKESKUS

Veteraanikatu 1, PL 86, 90101 OULU

Kutsunumero 020 63 60020, faksi 08 8162 869

www.ely-keskus.fi/pohjois-pohjanmaa

Veteraanikatu 1-9

90130 OULU

Viestikatu 1

90130 OULU

Valtakatu 4

84100 YLIVIESKA