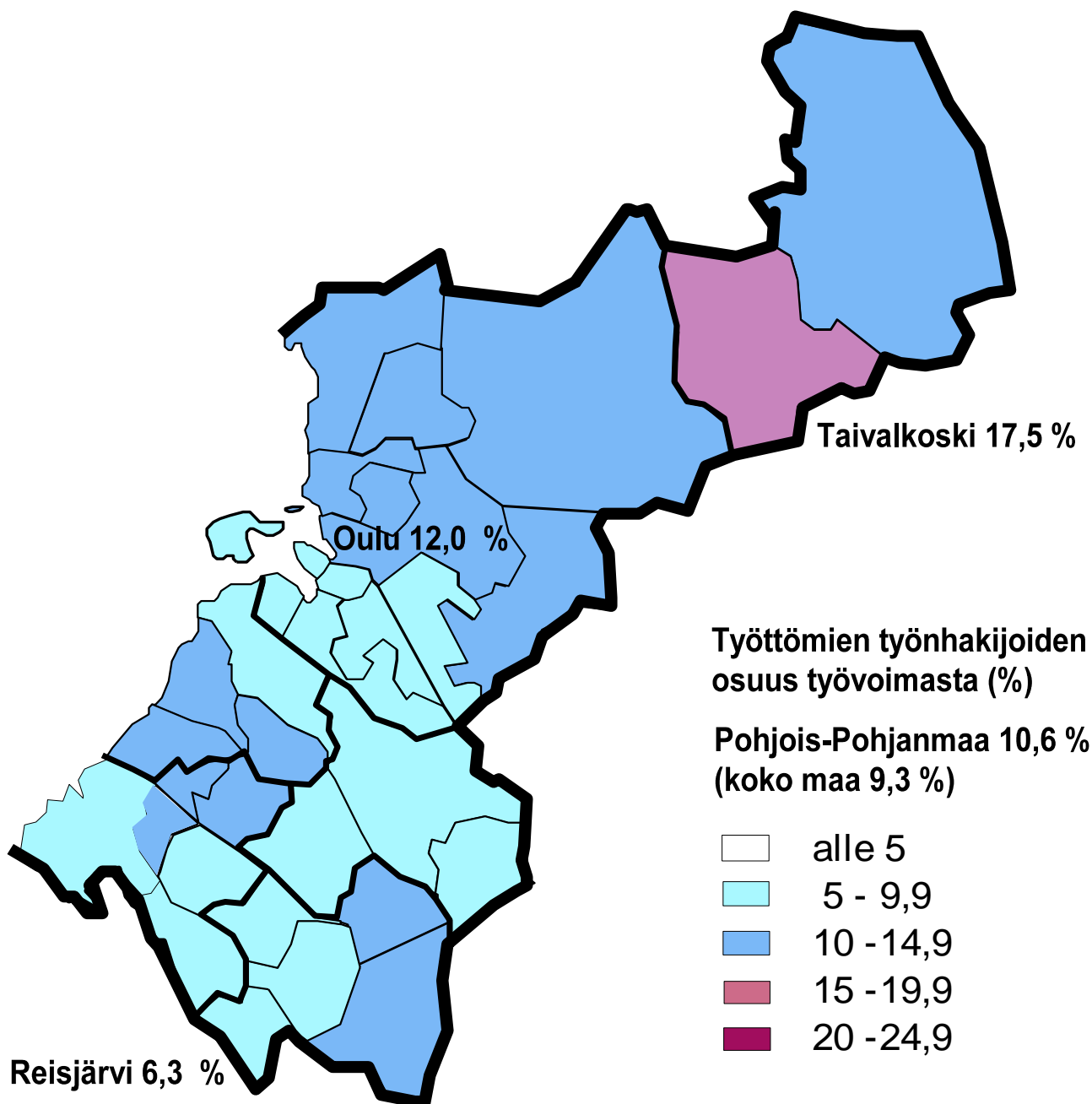




# POHJOIS-POHJANMAAN TYÖLLISYYSKATSAUS LOKAKUU 2010





## **Pohjois-Pohjanmaalla työttömiä 2 580 vähemmän kuin vuosi sitten**

**Pohjois-Pohjanmaalla oli työttömien työnhakijoiden osuus työvoimasta lokakuun lopussa 10,6 %. Koko maassa osuus oli 9,3 %. Pohjois-Pohjanmaan työ- ja elinkeinotoimistoissa (TE-toimistoissa) oli lokakuun lopussa 19 140 työtöntä työnhakijaa, mikä on 2 580 vähemmän kuin vuotta aikaisemmin. Syyskuuhun verrattuna työttömien työnhakijoiden määrä nousi 460:llä. Lomautettujen määrä laski vuoden takaisesta 1 040:llä, mutta nousi syyskuun lopusta 270:llä. Alle 25-vuotiaiden työttömyys laski viime vuoden lokakuusta 520:llä ja tämän vuoden syyskuusta 100:lla. Yli vuoden työttömänä olleita työnhakijoita oli hieman syyskuuta vähemmän, mutta edelleen reilusti eli 580 enemmän kuin vuosi sitten. Toimenpitein sijoitettujen määrä nousi viime vuodesta 560:llä. Ammattiryhmittäin tarkasteltuna työttömyys laski vuoden takaisesta kaikissa ryhmissä, eniten teollisuuden ja rakentamisen aloilla. Avoimia työpaikkoja oli viimevuotista enemmän muilla paitsi kaupan ja rakentamisen aloilla.**

**Työttömistä lomautettuja** (TE-toimistoihin henkilökohtaisesti ilmoittautuneita) oli lokakuun lopussa 1 213. Lyhennettyä työviikkoa tekeviä työnhakijoita oli 120. Lisäksi erillisen ryhmälomautusseurannan (väh.10 hengen lomautukset) perusteella Pohjois-Pohjanmaalla oli lokakuun lopussa lomautettuna 168 henkilöä.

TE-toimistoissa oli lokakuussa **avoinna** kaikkiaan 3 484 **työpaikkaa**, joista uusia paikkoja oli 2 161. Uusien työpaikkojen määrä laski syyskuusta 56:lla. Työpaikoista täyttyi lokakuun aikana 2 225 ja näistä TE- toimiston hakijoilla 414. Lokakuun lopussa avoinna oli edelleen 1 369 työpaikkaa.

Työttömistä työnhakijoista oli **naisia** 8 199. Naisten työttömyys laski viime vuoden lokakuusta 638:lla, mutta nousi syyskuusta hieman eli 43 henkilöllä. **Miehiä** oli lokakuussa työttömänä 10 939. Miesten työttömyys laski vuoden takaisesta tilanteesta 1 946:lla, mutta nousi syyskuusta 413 työnhakijalla.

**Alle 25-vuotiaita** nuoria työttömiä työnhakijoita oli 2 625, mikä oli 519 vähemmän kuin vuosi sitten. Syyskuusta nuorten työttömien määrä laski 102:lla. Nuorten osuus työttömistä työnhakijoista ilman lomautettuja oli 14,6 %, kun se puolestaan koko maassa oli 12,5 %. **Yli 50-vuotiaita** työttömiä työnhakijoita oli lokakuussa 5 661, joista 55-59 -vuotiaita oli 2 309.

Yli vuoden yhtäjaksoisesti työttömänä olleita **pitkäaikaistyöttömiä** oli 3 970 eli 22,1 % työttömistä työnhakijoista ilman lomautettuja. Koko maassa pitkäaikaistyöttömien vastaava osuus oli Pohjois-Pohjanmaata korkeampi ollen 24,9 %. Pitkäaikaistyöttömien määrä laski syyskuun lopusta 30 työnhakijalla. Vuoden 2009 lokakuusta pitkäaikaistyöttömyys nousi Pohjois-Pohjanmaalla 581:lla ja koko maassa 13 936 hakijalla.

Työ- ja elinkeinohallinnon **aktiivitoimenpiteissä** oli lokakuun lopussa 7 847 työnhakijaa, mikä on 4,3 % työvoimasta. Työvoimakoulutuksessa oli 3 308 ja palkkatuella sijoitettuna 2 366 hakijaa. Aktiivitoimenpiteissä olevien määrä nousi viime vuoden lokakuusta 1 284:llä. Aktivointiaste oli lokakuussa 29,1 %, joten se oli selvästi korkeampi kuin vuosi sitten, jolloin vastaava luku oli 23,2 %. Myös koko maassa aktivointiaste nousi viime vuodesta ollen lokakuun lopussa 28,0 % ja vuosi sitten 23,6 %.

Työttömien työnhakijoiden **osuus työvoimasta** nousi syyskuusta 28:ssa alueemme 34 kunnassa. Työttömiä oli lokakuun lopussa työvoimaan nähden vähiten Reisjärvellä (6,3 %), Limingassa (7,1 %), Siikalatvassa (7,1 %) ja Pyhännällä (7,5 %). Korkeimmat työttömyysasteet olivat Taivalkoskella (17,5 %), Pudasjärvellä (14,3 %), Iissä (12,7 %) ja Merijärvellä (12,7 %). Työttömyysaste sijoittui alle 10 prosentin 17 kunnassa ja 10 - 15 prosenttien välille 16 kunnassa. Työttömiä oli määrällisesti eniten Oulussa (8 324), Raahessa (1 045), Haukiputaalla (944) ja Kuusamossa (796).

TEM, TYÖNVÄLITYSTILASTO TK1, TILANNEKATSAUS 29.10.2010  
LASKENTAPÄIVÄN AVOIMET TYÖPAIKAT, TYÖTTÖMÄT JA MUUT TYÖNHAKIJAT  
POHJOIS-POHJANMAA, KOKO MAA JA ALUEEN TE -TOIMISTOT

POHJOIS-POHJANMAA, TK1	2010	2010	Muutos	Muutos	2009	Muutos	Muutos
	loka	syys	10.10/09.10	%		loka	10.10/10.09
Avoimet työpaikat	1 369	1 414	-45	-3,2	1 282	87	6,8
Kaikki työnhakijat	37 813	37 239	574	1,5	38 130	-317	-0,8
Kaikki työttömät työnhakijat	19 138	18 682	456	2,4	21 722	-2 584	-11,9
- naiset	8 199	8 156	43	0,5	8 837	-638	-7,2
- työttömistä henkilökoht. lomautetut	1 213	947	266	28,1	2 252	-1 039	-46,1
Työttömät ilman lomautettuja	17 925	17 735	190	1,1	19 470	-1 545	-7,9
- alle 25 -vuotiaat	2 625	2 727	-102	-3,7	3 144	-519	-16,5
- joista alle 20 -vuotiaat	626	697	-71	-10,2	729	-103	-14,1
- yli vuoden työttömänä olleet	3 970	4 000	-30	-0,8	3 389	581	17,1
Työttömät kassojen jäsenet	9 240	8 636	604	7,0	11 195	-1 955	-17,5
Työssä olevat työnhakijat pl. sijoitetut	5 188	5 411	-223	-4,1	5 193	-5	-0,1
Työttöm ysseläkkeellä	2 774	2 832	-58	-2,0	3 086	-312	-10,1
Lyhennetyllä työviikolla	120	122	-2	-1,6	153	-33	-21,6
Työttöm yysaste (lomautetut ml.)	10,6	10,0	0,6		11,8	-1,2	
Työttöm yysaste (lomautetut pl.)	9,9	9,5	0,4		10,6	-0,7	
Toimenpitein sijoitetut	4 018	3 967	51	1,3	3 460	558	16,1
Työmarkkinatukeen oikeutetut yht.	8 702	8 706	-4	0,0	9 168	-466	-5,1
- työttömänä	7 269	7 374	-105	-1,4	7 685	-416	-5,4
- työllistämistuella (TMT)	377	397	-20	-5,0	924	-547	-59,2
- työvoimakoulutuksessa	1 089	968	121	12,5	647	442	68,3

KOKO MAA, TK1	2010	2010	Muutos	Muutos	2009	Muutos	Muutos
	loka	syys	10.10/09.10	%		loka	10.10/10.09
Avoimet työpaikat	23 971	25 269	-1 298	-5,1	19 014	4 957	26,1
Kaikki työnhakijat	483 059	481 460	1 599	0,3	497 634	-14 575	-2,9
Kaikki työttömät työnhakijat	242 777	243 062	-285	-0,1	269 573	-26 796	-9,9
- naiset	103 429	104 749	-1 320	-1,3	109 776	-6 347	-5,8
- työttömistä henkilökoht. lomautetut	15 160	13 905	1 255	9,0	31 395	-16 235	-51,7
Työttömät ilman lomautettuja	227 617	229 157	-1 540	-0,7	238 178	-10 561	-4,4
- alle 25 -vuotiaat	28 403	29 214	-811	-2,8	33 701	-5 298	-15,7
- joista alle 20 -vuotiaat	7 034	7 578	-544	-7,2	8 726	-1 692	-19,4
- yli vuoden työttömänä olleet	56 790	56 559	231	0,4	42 854	13 936	32,5
Työttömät kassojen jäsenet	111 536	109 531	2 005	1,8	130 727	-19 191	-14,7
Työssä olevat työnhakijat pl. sijoitetut	67 532	69 865	-2 333	-3,3	70 051	-2 519	-3,6
Työttöm ysseläkkeellä	44 769	45 615	-846	-1,9	49 941	-5 172	-10,4
Lyhennetyllä työviikolla	3 031	3 060	-29	-0,9	4 438	-1 407	-31,7
Työttöm yysaste (lomautetut ml.)	9,3	9,1	0,2		10,1	-0,8	
Työttöm yysaste (lomautetut pl.)	8,7	8,6	0,1		8,9	-0,2	
Toimenpitein sijoitetut	49 822	49 075	747	1,5	44 313	5 509	12,4
Työmarkkinatukeen oikeutetut yht.	99 168	98 774	394	0,4	104 040	-4 872	-4,7
- työttömänä	87 090	88 188	-1 098	-1,2	89 862	-2 772	-3,1
- työllistämistuella (TMT)	3 576	3 439	137	4,0	9 654	-6 078	-63,0
- työvoimakoulutuksessa	9 930	8 649	1 281	14,8	6 971	2959	42,4

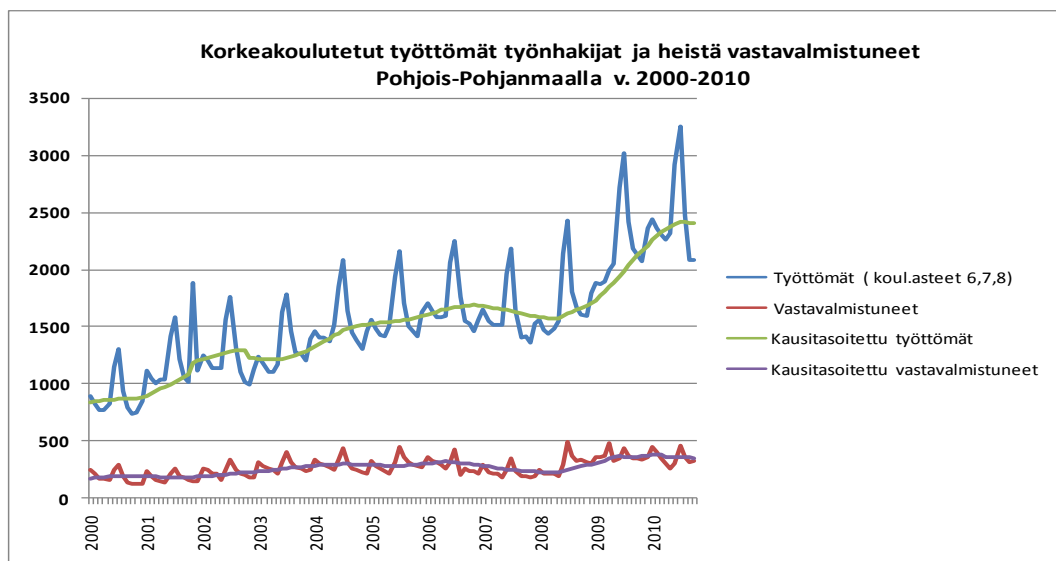
TE -TOIMISTOT, TK7	Työttömät työnhakijat yht. (lom. m.l.)				Tyött. Työnhakijat yht.		T.aste,% 2010 loka
	2010	2010	Muutos	Muutos	2009	Muutos, %	
	loka	syys	10.10/09.10	%	loka	10.10/10.09	
Oulun seutu	13058	12775	283	2,2	14201	-8,0	11,2
Nivala-Haapajärven seutukunta	1208	1138	70	6,2	1520	-20,5	9,4
Siikalatva	459	461	-2	-0,4	676	-32,1	7,0
Koillismaa	1124	1076	48	4,5	1315	-14,5	12,2
Raahen seutukunta	1507	1518	-11	-0,7	1876	-19,7	9,7
Ylivieskan seutukunta	1780	1712	68	4,0	2131	-16,5	9,2
Yhteensä	19 138	18 682	456	2,4	21 722	-11,9	10,6

## KUUKAUDEN TEEMA

### Korkeakoulutettujen työttömyyden kehitys

Pohjois-Pohjanmaalla oli korkeakoulutuksen saaneita työttömiä työnhakijoita lokakuun lopussa yhteensä 2 078. Heistä vastavalmistuneita (vuoden sisällä) oli 328. Ryhmä sisältää alemman ja ylemmän korkeakouluasteen sekä tutkijakoulutusasteen suorittaneet työttömät työnhakijat. Korkeakoulutettujen työttömyys on kasvanut v. 2000 tammikuun 886 työttömästä v. 2010 heinäkuun 3 246 työttömään eli 2 360:llä työnhakijalla. Heinäkuusta lähtien korkeakoulutettujen työttömyys on laskenut 1 168:lla. Trendi on ollut kesäkuusta 2008 lähtien nouseva, mutta kääntyi tämän vuoden syyskuussa lievään laskusuuntaan. Myös vastavalmistuneiden korkeakoulutettujen työttömien trendi on tällä hetkellä laskussa. Ylemmän korkeakoulututkinnon suorittaneita edellä mainituista työttömistä oli lokakuun lopussa 807 ja heistä vastavalmistuneita 126. Ammattikorkeakoulun suorittaneiden vastaavat määrät olivat 703 ja 149.

Korkeakoulutettujen työttömien osuus työttömistä työnhakijoista ilman lomautettuja oli lokakuun lopussa 11,6 %. Vuosi sitten vastaava prosentiosuus oli 9,0 %.



Lähteet: TEM; työnvälitystilastot, Pohjois-Pohjanmaan ELY-keskus

### TEM, TYÖNVÄLITYSTILASTO KK1, KUUKAUSIKERTOMUS LOKAKUU 2010 TYÖNVÄLITYKSEN TOIMINTA KUUKAUDEN AIKANA Pohjois-Pohjanmaalla

TOIMINTA KUUKAUDEN AIKANA	2010	2010	Muutos	Muutos	2009	Muutos	Muutos
	loka	syys	lkm	%	loka	lkm	%
<b>Työnhakijat yhteensä</b>	<b>39 702</b>	<b>40 193</b>	<b>-491</b>	<b>-1,2</b>	<b>40 315</b>	<b>-613</b>	<b>-1,5</b>
- työttömät työnhakijat	20 809	21 668	-859	-4,0	22 304	-1 495	-6,7
- muut työnhakijat	18 893	18 525	368	2,0	18 011	882	4,9
<b>Työnhaun aloittaneet,</b>	<b>2 983</b>	<b>3 094</b>	<b>-111</b>	<b>-3,6</b>	<b>3 431</b>	<b>-448</b>	<b>-13,1</b>
- työttömät	1 675	1 902	-227	-11,9	1 682	-7	-0,4
<b>Työnhaun päättäneet</b>	<b>2 885</b>	<b>4 367</b>	<b>-1 482</b>	<b>-33,9</b>	<b>3 168</b>	<b>-283</b>	<b>-8,9</b>
<b>Uudet sijoitukset tukitoimenpiteillä</b>	<b>965</b>	<b>846</b>	<b>119</b>	<b>14,1</b>	<b>724</b>	<b>241</b>	<b>33,3</b>
<b>Aloittanut työvoimakoulutuksen</b>	<b>711</b>	<b>942</b>	<b>-231</b>	<b>-24,5</b>	<b>576</b>	<b>135</b>	<b>23,4</b>
<b>Kuukauden kaikki työpaikat</b>	<b>3 484</b>	<b>3 527</b>	<b>-43</b>	<b>-1,2</b>	<b>2 987</b>	<b>497</b>	<b>16,6</b>
- kuukauden uudet työpaikat	2 161	2 217	-56	-2,5	1 918	243	12,7
- täyttyneet työpaikat	2 225	2 097	128	6,1	1 911	314	16,4

**TEM, TYÖNVÄLITYSTILASTO TK3, TILANNEKATSAUS 29.10.2010**
**TYÖTTÖMÄT TYÖNHAKIJAT (ilman lomautettuja) JA AVOIMET TYÖPAIKAT**
**AMMATTIRYHMITÄIN POHJOIS-POHJANMAALLA**

	2009	2010	2010	Muutos	Muutos	2009	2010	2010	Muutos	Muutos		
	loka	syys	loka	09/10	09/10	loka	syys	loka	09/10	09/10		
<b>Ammattiryhmä</b>	<b>Työttömät työnhakijat</b>				<b>lkm</b>	<b>%</b>	<b>Avoimet työpaikat</b>				<b>lkm</b>	<b>%</b>
<b>Tieteellinen, tekninen ja taiteellinen työ, josta</b>	<b>2238</b>	<b>2093</b>	<b>2087</b>	<b>-151</b>	<b>-6,7</b>	<b>50</b>	<b>114</b>	<b>102</b>	<b>52</b>	<b>104,0</b>		
tekniikan ala	1058	942	959	-99		9	25	30	21			
kemian ja fysiikan ala	175	145	130	-45		0	0	2	2			
biologian ala	114	82	85	-29		0	1	3	3			
opetusala	376	402	414	38		26	73	36	10			
taide- ja viihdeala	227	211	211	-16		8	1	3	-5			
<b>Terveystieteiden ja sosiaali- ja terveysalalla, josta</b>	<b>1839</b>	<b>1805</b>	<b>1784</b>	<b>-55</b>	<b>-3,0</b>	<b>143</b>	<b>220</b>	<b>194</b>	<b>51</b>	<b>35,7</b>		
terveyden- ja sairaanhoito	764	722	717	-47		58	118	89	31			
sosiaali- ja terveysalalla	490	476	476	-14		48	40	61	13			
lasten päivähoito	319	332	334	15		7	18	12	5			
<b>Hallinto- ja toimistotyö, it-alan työ, josta</b>	<b>2131</b>	<b>1998</b>	<b>1953</b>	<b>-178</b>	<b>-8,4</b>	<b>88</b>	<b>79</b>	<b>100</b>	<b>12</b>	<b>13,6</b>		
liiketoimintajärjestöjen joht.	162	156	155	-7		13	11	13	0			
taloushallinnon suunn.	119	120	114	-5		12	14	18	6			
siht. ja toimistotyö	1096	959	939	-157		8	13	14	6			
tietotekniikka	427	484	464	37		31	6	15	-16			
<b>Kaupallinen työ, josta</b>	<b>1302</b>	<b>1229</b>	<b>1259</b>	<b>-43</b>	<b>-3,3</b>	<b>580</b>	<b>396</b>	<b>421</b>	<b>-159</b>	<b>-27,4</b>		
mainonta ja markkinointi	159	149	156	-3		5	4	5	0			
myynti ja kauppaedustus	259	240	239	-20		459	322	290	-169			
tavaroiden myynti	823	771	796	-27		113	60	119	6			
<b>Maa- ja metsätaloustyö, kalastusala, josta</b>	<b>737</b>	<b>589</b>	<b>657</b>	<b>-80</b>	<b>-10,9</b>	<b>14</b>	<b>25</b>	<b>26</b>	<b>12</b>	<b>85,7</b>		
maatilatal. ja eläintenhoito	267	235	226	-41		9	11	6	-3			
puutarha- ja puistotyö	182	127	180	-2		1	1	1	0			
metsätyö	253	195	217	-36		4	13	19	15			
<b>Kuljetus- ja liikennetyö, josta</b>	<b>664</b>	<b>595</b>	<b>618</b>	<b>-46</b>	<b>-6,9</b>	<b>11</b>	<b>36</b>	<b>13</b>	<b>2</b>	<b>18,2</b>		
tieliikenne	541	484	505	-36		6	28	10	4			
<b>Rakennus- ja kaivosala, josta</b>	<b>1708</b>	<b>1340</b>	<b>1449</b>	<b>-259</b>	<b>-15,2</b>	<b>82</b>	<b>74</b>	<b>70</b>	<b>-12</b>	<b>-14,6</b>		
talonrakennus	1405	1115	1197	-208		32	60	60	28			
työkoneiden käyttö	195	169	179	-16		4	10	7	3			
<b>Teollinen työ, josta</b>	<b>4485</b>	<b>3886</b>	<b>3941</b>	<b>-544</b>	<b>-12,1</b>	<b>78</b>	<b>143</b>	<b>127</b>	<b>49</b>	<b>62,8</b>		
ompelu ja vaatus	195	213	216	21		0	0	1	1			
konepaja- ja rak.metalli	1568	1338	1399	-169		36	43	34	-2			
sähkötyö	1147	925	898	-249		17	60	42	25			
puutyö	502	410	411	-91		9	7	5	-4			
elintarviketeollisuus	135	147	149	14		16	9	5	-11			
pakkaus, varasto, ahtaus	243	232	237	-6		0	20	39	39			
sekätyö, teollisuus	207	198	199	-8		0	0	0	0			
<b>Palvelutyö, josta</b>	<b>1958</b>	<b>1789</b>	<b>1819</b>	<b>-139</b>	<b>-7,1</b>	<b>236</b>	<b>327</b>	<b>316</b>	<b>80</b>	<b>33,9</b>		
majoitusliike, suurtalous	832	772	770	-62		60	93	78	18			
tarjoilu	255	217	228	-27		55	97	75	20			
kiinteistöhoito, siivous	609	551	567	-42		88	101	99	11			
kauneudenhoito, hygienia	115	114	109	-6		14	23	20	6			
<b>Muualla luokittelem. työ, josta</b>	<b>2408</b>	<b>2411</b>	<b>2358</b>	<b>-50</b>	<b>-2,1</b>	<b>0</b>	<b>0</b>	<b>0</b>	<b>0</b>	<b>0,0</b>		
koululaiset ja opiskelijat	83	97	106	23		0	0	0	0			
ilman ammattia olevat	2077	2074	2019	-58		0	0	0	0			
ammattinvalitajat	167	158	165	-2		0	0	0	0			
vastavalmistuneet	75	75	65	-10		0	0	0	0			
<b>Lomautetut</b>	<b>2252</b>	<b>947</b>	<b>1213</b>	<b>-1039</b>	<b>-46,1</b>							
<b>Työttömät, Av.työp.t yht.</b>	<b>21722</b>	<b>18682</b>	<b>19138</b>	<b>-2584</b>	<b>-11,9</b>	<b>1282</b>	<b>1414</b>	<b>1369</b>	<b>87</b>	<b>6,8</b>		

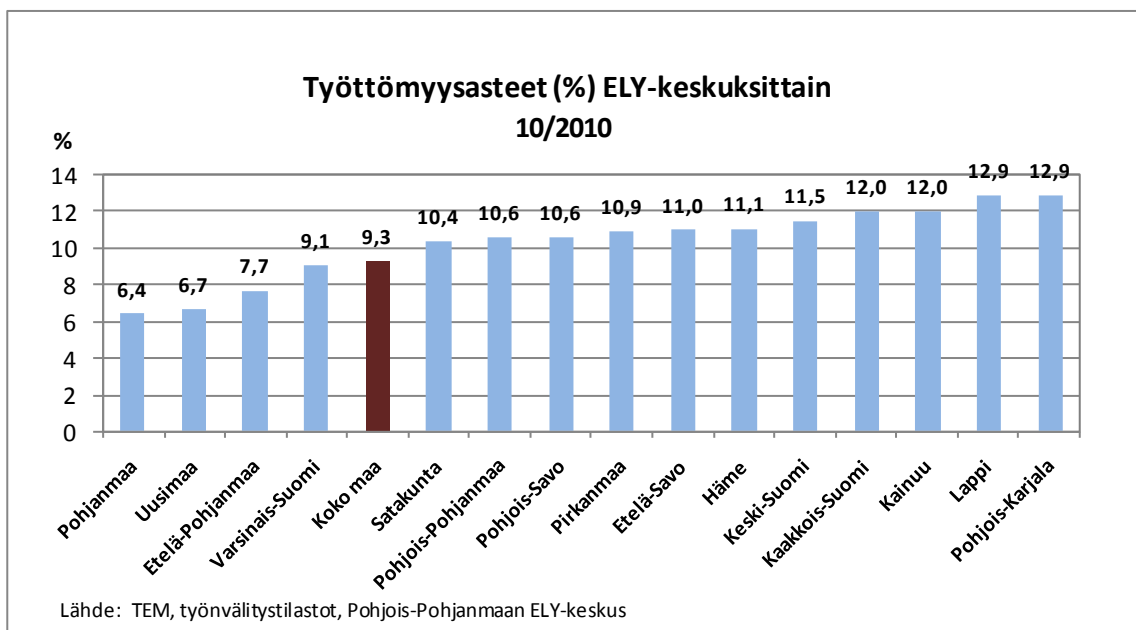
TEM, TYÖNVÄLITYSTILASTO TK14A, TILANNEKATSAUS 29.10.2010

TYÖTTÖMÄT TYÖNHAKIJAT JA AVOIMET TYÖPAIKAT KUNNITTAIN POHJOIS-POHJANMAALLA

Kunta	Työvoima *)	Tyött.aste, %	Työttömät työnhakijat (ml. henk. koht. ilm. lomautetut)								Avoimet työpaikat
			Yhteensä	Miehet	Naiset	Alle 20-vuotiaat	Alle 25-vuotiaat	Yli 50-vuotiaat	Yli 1 v. tyött.	Vajaa-kunt.	
Alavieska	1177	10,4	122	79	43	6	16	46	33	12	2
Haapajärvi	3223	8,8	284	140	144	13	41	86	59	50	3
Haapavesi	3208	7,7	246	134	112	10	40	97	44	51	32
Hailuoto	434	9,7	42	31	11	0	2	19	15	9	0
Haukipudas	8548	11,0	944	527	417	16	91	324	227	128	19
Ii	3904	12,7	495	276	219	10	49	195	107	87	16
Kalajoki	5738	7,9	456	216	240	15	52	186	66	89	11
Kempele	7534	9,3	699	381	318	26	90	232	183	85	25
Kiiminki	6037	10,0	601	323	278	23	66	206	136	72	8
Kuusamo	7357	10,8	796	433	363	25	91	308	63	117	115
Kärsämäki	1253	11,0	138	91	47	4	18	53	34	29	3
Liminka	3686	7,1	263	128	135	5	20	91	60	25	9
Lumijoki	799	9,4	75	38	37	2	8	29	18	10	1
Merijärvi	458	12,7	58	37	21	3	7	26	5	10	0
Muhos	3758	8,6	325	180	145	8	32	125	70	36	13
Nivala	4686	9,4	439	223	216	17	79	157	59	85	15
Oulainen	3430	10,6	364	242	122	15	52	130	68	82	24
Oulu	69240	12,0	8324	4909	3415	311	1390	2112	1947	1098	895
Oulunsalo	4434	7,7	342	183	159	8	39	105	70	38	9
Pudasjärvi	3566	14,3	511	313	198	10	41	223	88	137	29
Pyhäjoki	1435	10,0	143	70	73	4	20	53	30	20	1
Pyhäjärvi	2404	12,1	292	169	123	8	38	114	47	41	7
Pyhäntä	718	7,5	54	34	20	0	6	29	6	8	2
Raahe	10455	10,0	1045	582	463	39	167	313	178	203	77
Reisjärvi	1226	6,3	77	44	33	2	9	34	14	12	3
Sievi	2080	7,7	161	93	68	3	23	55	32	27	4
Siikajoki	2403	8,7	209	113	96	6	22	93	33	37	4
Siikalatva	2629	7,1	187	118	69	9	21	83	29	24	10
Taivalkoski	1860	17,5	325	220	105	4	29	144	27	48	11
Tyrnävä	2620	8,0	209	116	93	6	33	65	27	30	3
Utajärvi	1170	11,5	135	84	51	2	16	61	33	19	7
Vihanti	1301	10,4	135	78	57	2	15	62	26	27	3
Yli-Ii	820	11,0	90	53	37	2	8	41	18	19	2
Ylivieska	6527	9,4	614	318	296	17	80	224	135	83	46
Pohjois-Pohjanmaa	181000	10,6	19200	10976	8224	631	2711	6121	3987	2848	1409
<b>Seutukunta</b>											
Oulu	107090	11,0	11824	6816	5008	405	1771	3308	2753	1531	982
Oulunkaari	9460	13,0	1231	726	505	24	114	520	246	262	54
Raahe	15594	9,8	1532	843	689	51	224	521	267	287	85
Siikalatva	6555	7,4	487	286	201	19	67	209	79	83	44
Nivala-Haapaj.	12792	9,6	1230	667	563	44	185	444	213	217	31
Ylivieska	19410	9,1	1775	985	790	59	230	667	339	303	87
Koillismaa	9217	12,2	1121	653	468	29	120	452	90	165	126

\*) Kuntien työvoima (15-74 -vuotiaat) on Tilastokeskuksen Työssäkäyntitilaston ennakkotieto vuodelta 2008.

\*\*) Pohjois-Pohjanmaan työvoima (15-74 -vuotiaat) on Tilastokeskuksen Työvoimatutkimuksen viimeisen vuosineljänneksen tieto vuodelta 2009.



### Lisätietoja työllisyyskatsauksesta antavat

#### **Työllisyys- ja yrittäjyys yksikössä:**

Yksikönpäällikkö Maire Mäki, vaihde 020 63 60020, gsm 044 436 8200

#### **Strategia yksikössä:**

Henkilöasiakkuuspäällikkö Helena Pajunen, vaihde 020 63 60020, gsm 044 436 8218  
 Tutkimussihteeri Helena Suvanto (taulukot, tilastoluvut), vaihde 020 63 60020, gsm 050 390 2364

#### **TE-toimistoissa:**

Koillismaan TE-toimiston johtaja Liisa Rieki, puh. 010 60 44631  
 Nivala-Haapajärven seutukunnan TE-toimiston johtaja Helena Marjamaa, puh. 010 60 44470  
 Oulun seudun TE-toimiston johtaja Pasi Wallenberg, puh. 010 60 44232  
 Raahen seutukunnan TE-toimiston johtaja Anita Kenakkala, puh. 010 60 44672  
 Siikalatvan TE-toimiston johtaja Helmi Haarakangas, puh. 010 60 44531  
 Ylivieskan seutukunnan TE-toimiston johtaja Risto Similä, puh. 010 60 44741

Työllisyyskatsaus on saatavissa sähköisenä Internet-sivuiltamme.  
 Sivulla on lisäksi täydentävää tilastoaineistoa (työttömyys ammattiryhmittäin,  
 koulutusaloittain ja seutukunnittain) osoitteessa:

[www.ely-keskus.fi/pohjois-pohjanmaa](http://www.ely-keskus.fi/pohjois-pohjanmaa)

Ajankohtaista, Julkaisut, Työmarkkinoiden, työvoimatarpeen ja talouden kehitys,  
 Työllisyyskatsaukset, Alueellista tilastotietoa

#### **Julkaisuarkisto (te-keskus.fi):**

Ajankohtaista, Julkaisut, Oikopolut tietoon, Pohjois-Pohjanmaan TE-keskuksen julkaisuarkisto (te-keskus.fi)

Avoimista työpaikoista ja työnhakijoista saa lisätietoa osoitteista [www.tem.fi](http://www.tem.fi), [www.mol.fi](http://www.mol.fi)