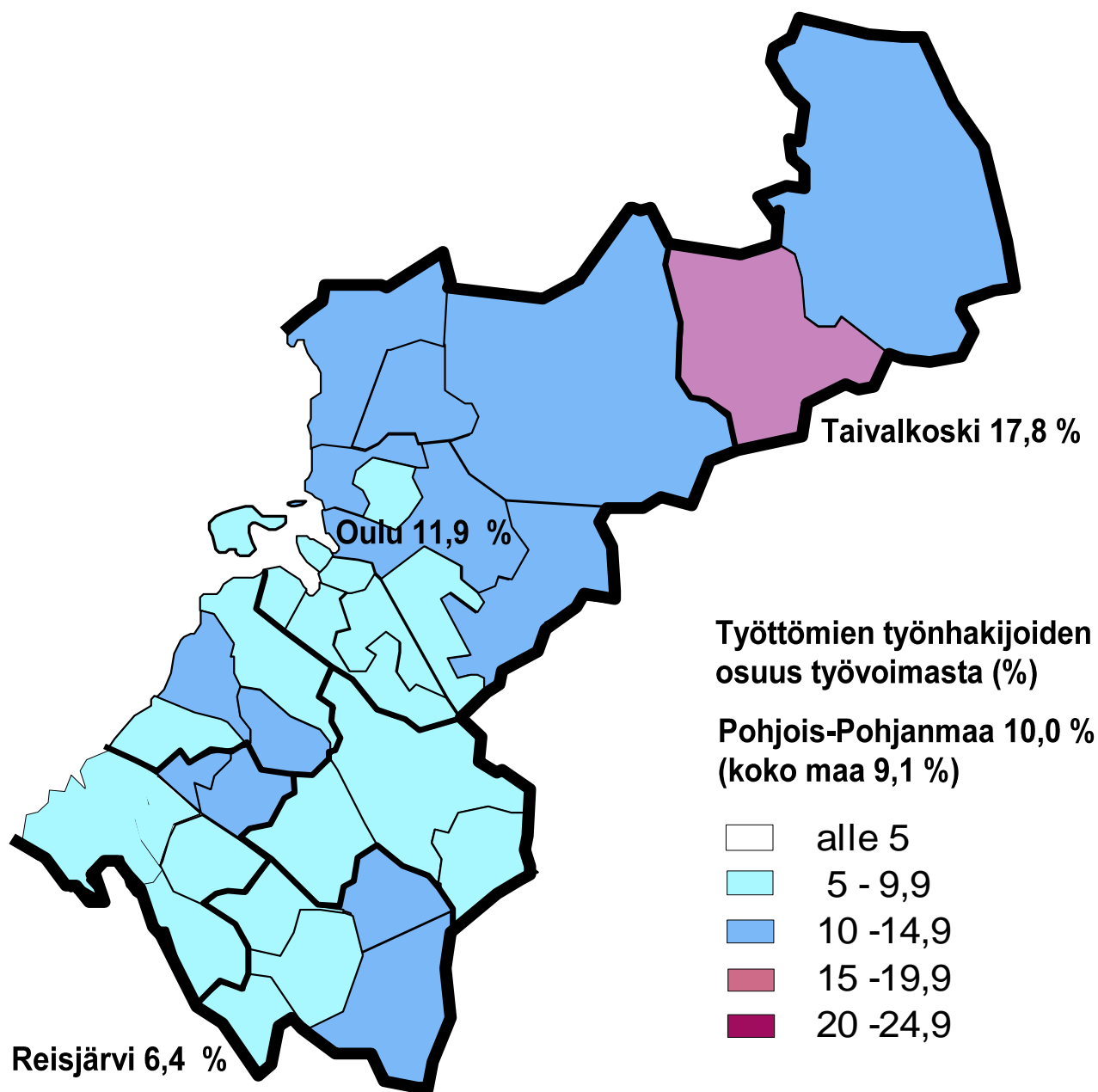




# POHJOIS-POHJANMAAN TYÖLLISYYSKATSAUS SYYSKUU 2010





## Työttömyyden lasku Pohjois-Pohjanmaalla jatkui syyskuussa

**Työttömyystilanne Pohjois-Pohjanmaalla koheni syyskuussa, kun työ- ja elinkeinotoimistoissa (TE-toimistoissa) oli syyskuun lopussa yhteensä noin 18 680 työtöntä työnhakijaa, mikä on 1 330 vähemmän kuin elokuun lopussa. Työttömiä oli yhteensä reilut 2 700 vähemmän kuin vuosi sitten ja lomautettujen määrä laski vuoden takaisesta 1 070:llä. Elokuun lopusta alle 25-vuotiaiden työttömyys laski 560:llä ja yli vuoden työttömänä olleiden työttömyys 140:llä hakijalla. Pitkäaikaistyöttömiä oli kuitenkin edelleen 670 enemmän kuin vuosi sitten. Toimenpitein sijoitettujen määrä nousi viime vuodesta 580:llä. Ammattiryhmittäin tarkasteltuna työttömyys laski vuoden takaisesta kaikissa ryhmissä, eniten teollisuuden ja rakentamisen aloilla. Avoimia työpaikkoja oli viimevuotista enemmän muilla paitsi rakentamisen ja kaupan aloilla. Työttömien työnhakijoiden osuus työvoimasta oli syyskuun lopussa Pohjois-Pohjanmaalla 10,0 % ja koko maassa 9,1 %.**

**Työttömistä lomautettuja** (TE-toimistoihin henkilökohtaisesti ilmoittautuneita) oli syyskuun lopussa 947. Lyhennettyä työviikkoa tekeviä työnhakijoita oli 122. Lisäksi erillisen ryhmälomautusseurannan (väh.10 hengen lomautukset) perusteella Pohjois-Pohjanmaalla oli syyskuun lopussa lomautettuna 121 henkilöä.

TE-toimistoissa oli syyskuussa **avoinna** kaikkiaan 3 527 **työpaikkaa**, joista uusia paikkoja oli 2 217. Uusien työpaikkojen määrä laski elokuusta 458:lla. Työpaikoista täyttyi syyskuun aikana 2 097 ja näistä TE- toimiston hakijoilla 447. Syyskuun lopussa avoinna oli edelleen 1 414 työpaikkaa.

Työttömistä työnhakijoista oli **naisia** 8 156. Naisten työttömyys laski elokuusta 963:lla ja viime vuoden syyskuusta 776 henkilöllä. **Miehiä** oli syyskuussa työttömänä 10 526. Miesten työttömyys laski elokuusta 364:llä, ja vuoden takaisesta tilanteesta 1 935 työnhakijalla.

**Alle 25-vuotiaita** nuoria työttömiä työnhakijoita oli 2 727, mikä oli 492 vähemmän kuin vuosi sitten. Elokuusta nuorten työttömien määrä laski 558:lla. Nuorten osuus työttömistä työnhakijoista ilman lomautettuja oli 15,4 %, kun se puolestaan koko maassa oli 12,7 %. **Yli 50-vuotiaita** työttömiä työnhakijoita oli syyskuussa 5 524, joista 55-59 -vuotiaita oli 2 255.

Yli vuoden yhtäjaksoisesti työttömänä olleita **pitkäaikaistyöttömiä** oli 4 000 eli 22,6 % työttömistä työnhakijoista ilman lomautettuja. Koko maassa pitkäaikaistyöttömien vastaava osuus oli Pohjois-Pohjanmaata korkeampi ollen 24,7 %. Pitkäaikaistyöttömien määrä laski elokuun lopusta 141 työnhakijalla. Vuoden 2009 syyskuusta pitkäaikaistyöttömyys nousi Pohjois-Pohjanmaalla lähes 670 hakijalla ja koko maassa lähes 14 790 hakijalla.

Työ- ja elinkeinohallinnon **aktiivitoimenpiteissä** oli syyskuun lopussa 7 553 työnhakijaa, mikä on 4,1 % työvoimasta. Työvoimakoulutuksessa oli 3 050 ja palkkatuella sijoitettuna 2 340 hakijaa. Aktiivitoimenpiteissä olevien määrä nousi viime vuoden syyskuusta 1 303:lla. Aktivointiaste oli syyskuussa 28,8 %, joten se oli selvästi korkeampi kuin vuosi sitten, jolloin vastaava luku oli 22,6 %. Myös koko maassa aktivointiaste nousi viime vuodesta ollen syyskuun lopussa 27,0 % ja vuosi sitten 23,0 %.

Työttömien työnhakijoiden **osuus työvoimasta** laski elokuusta 27:ssä alueemme 34 kunnassa. Työttömiä oli syyskuun lopussa työvoimaan nähden vähiten Reisjärvellä (6,4 %), Pyhännällä (6,8 %), Limingassa (6,9 %) ja Tyrnävällä (7,2 %). Korkeimmat työttömyysasteet olivat Taivalkoskella (17,8 %), Pudasjärvellä (12,7 %), Merijärvellä (12,2 %) ja lissä (12,0 %). Työttömyysaste sijoittui alle 10 prosentin 20 kunnassa ja 10 - 15 prosenttien välille 13 kunnassa. Työttömiä oli määrällisesti eniten Oulussa (8 242), Raahessa (1 063), Haukiputaalla (884) ja Kuusamossa (736).

TEM, TYÖNVÄLITYSTILASTO TK1, TILANNEKATSAUS 30.09.2010

LASKENTAPÄIVÄN AVOIMET TYÖPAIKAT, TYÖTTÖMÄT JA MUUT TYÖNHAKIJAT

POHJOIS-POHJANMAA, KOKO MAA JA ALUEEN TE -TOIMISTOT

POHJOIS-POHJANMAA, TK1	2010	2010	Muutos	Muutos	2009	Muutos	Muutos
	syys	elo	09.10/08.10	%	syys	09.10/09.09	%
Avoimet työpaikat	1 414	1 418	-4	-0,3	1 105	309	28,0
Kaikki työnhakijat	37 239	38 292	-1 053	-2,7	37 377	-138	-0,4
Kaikki työttömät työnhakijat	18 682	20 009	-1 327	-6,6	21 393	-2 711	-12,7
- naiset	8 156	9 119	-963	-10,6	8 932	-776	-8,7
- työttömistä henkilökoht. lomautetut	947	935	12	1,3	2 013	-1 066	-53,0
Työttömät ilman lomautettuja	17 735	19 074	-1 339	-7,0	19 380	-1 645	-8,5
- alle 25 -vuotiaat	2 727	3 285	-558	-17,0	3 219	-492	-15,3
- joista alle 20 -vuotiaat	697	933	-236	-25,3	782	-85	-10,9
- yli vuoden työttömänä olleet	4 000	4 141	-141	-3,4	3 332	668	20,0
Työttömät kassojen jäsenet	8 636	9 039	-403	-4,5	10 733	-2 097	-19,5
Työssä olevat työnhakijat pl. sijoitetut	5 411	5 684	-273	-4,8	5 287	124	2,3
Työttömyyseläkkeellä	2 832	2 914	-82	-2,8	3 079	-247	-8,0
Lyhennetyllä työviikolla	122	119	3	2,5	132	-10	-7,6
Työttömyysaste (lomautetut m.l.)	10,0	10,8	-0,8		11,5	-1,5	
Työttömyysaste (lomautetut pl.)	9,5	10,3	-0,8		10,4	-0,9	
Toimenpitein sijoitetut	3 967	3 795	172	4,5	3 384	583	17,2
Työmarkkinatukeen oikeutetut yht.	8 706	8 858	-152	-1,7	8 962	-256	-2,9
- työttömänä	7 374	7 896	-522	-6,6	7 727	-353	-4,6
- työllistämistuella (TMT)	397	336	61	18,2	804	-407	-50,6
- työvoimakoulutuksessa	968	667	301	45,1	534	434	81,3
<b>KOKO MAA, TK1</b>							
	2010	2010	Muutos	Muutos	2009	Muutos	Muutos
	syys	elo	09.10/08.10	%	syys	09.10/09.09	%
Avoimet työpaikat	25 269	26 378	-1 109	-4,2	19 983	5 286	26,5
Kaikki työnhakijat	481 460	488 949	-7 489	-1,5	489 789	-8 329	-1,7
Kaikki työttömät työnhakijat	243 062	256 847	-13 785	-5,4	265 784	-22 722	-8,5
- naiset	104 749	113 176	-8 427	-7,4	109 901	-5 152	-4,7
- työttömistä henkilökoht. lomautetut	13 905	14 186	-281	-2,0	30 000	-16 095	-53,7
Työttömät ilman lomautettuja	229 157	242 661	-13 504	-5,6	235 784	-6 627	-2,8
- alle 25 -vuotiaat	29 214	33 716	-4 502	-13,4	33 952	-4 738	-14,0
- joista alle 20 -vuotiaat	7 578	9 405	-1 827	-19,4	9 252	-1 674	-18,1
- yli vuoden työttömänä olleet	56 559	57 007	-448	-0,8	41 771	14 788	35,4
Työttömät kassojen jäsenet	109 531	113 545	-4 014	-3,5	126 840	-17 309	-13,6
Työssä olevat työnhakijat pl. sijoitetut	69 865	72 841	-2 976	-4,1	70 977	-1 112	-1,6
Työttömyyseläkkeellä	45 615	46 816	-1 201	-2,6	49 760	-4 145	-8,3
Lyhennetyllä työviikolla	3 060	3 173	-113	-3,6	4 164	-1 104	-26,5
Työttömyysaste (lomautetut m.l.)	9,1	9,6	-0,5		9,8	-0,7	
Työttömyysaste (lomautetut pl.)	8,6	9,1	-0,5		8,7	-0,1	
Toimenpitein sijoitetut	49 075	46 435	2 640	5,7	43 728	5 347	12,2
Työmarkkinatukeen oikeutetut yht.	98 774	100 439	-1 665	-1,7	101 854	-3 080	-3,0
- työttömänä	88 188	93 148	-4 960	-5,3	89 683	-1 495	-1,7
- työllistämistuella (TMT)	3 439	2 808	631	22,5	8 781	-5 342	-60,8
- työvoimakoulutuksessa	8 649	6 130	2 519	41,1	6 194	2455	39,6
<b>TE -TOIMISTOT, TK7</b>							
	Työttömät työnhakijat yht. (lom. m.l.)				Tyött. Työnhakijat yht		T.aste,%
	2010	2010	Muutos	Muutos	2009	Muutos, %	2010
	syys	elo	09.10/08.10	%	syys	09.10/09.09	syys
Oulun seutu	12775	13800	-1 025	-7,4	14052	-9,1	11,0
Nivala-Haapajärven seutukunta	1138	1238	-100	-8,1	1473	-22,7	8,9
Siikalatva	461	486	-25	-5,1	676	-31,8	7,0
Koillismaa	1076	1170	-94	-8,0	1232	-12,7	11,7
Raahen seutukunta	1518	1543	-25	-1,6	1914	-20,7	9,7
Ylivieskan seutukunta	1712	1769	-57	-3,2	2044	-16,2	8,8
Yhteensä	18 682	20 009	-1 327	-6,6	21 393	-12,7	10,0

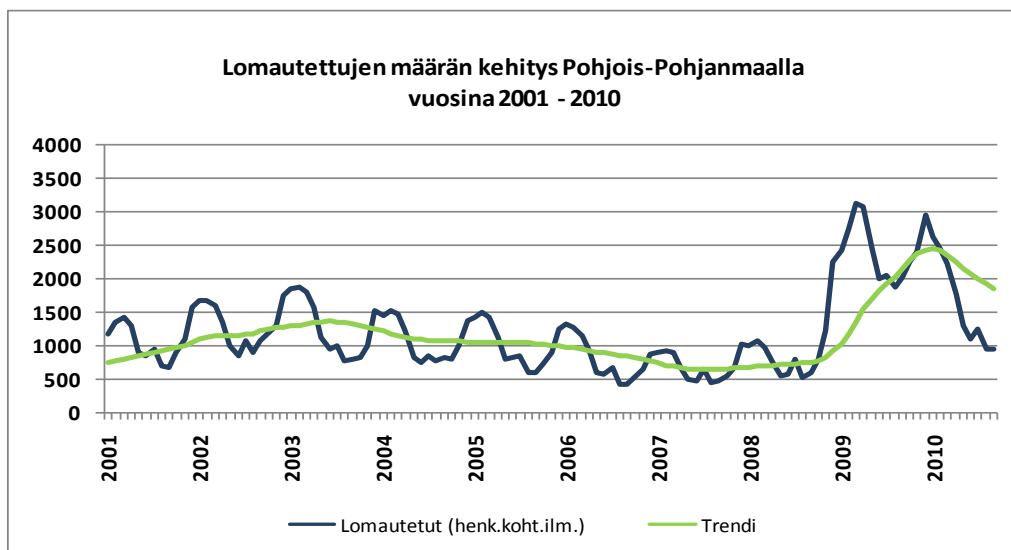
## KUUKAUDEN TEEMA

### Lomautusten määrän kehitys

Oheisesta kuviosta näkyy taloudellisen taantuman aiheuttama lomautusten määrän voimakas kasvu vuoden 2008 lopulla. Määrä on nyt palautumassa vakioituneelle tasolle. Työttömistä työnhakijoista oli TE-toimistoihin henkilökohtaisesti ilmoittautuneita lomautettuja syyskuun lopussa 947. Vuosi sitten vastaava luku oli vielä 2 013 eli lomautettujen määrä on laskenut 1 066:lla. Alueittain tarkasteltuna lomautettuja oli tämän vuoden syyskuussa eniten Oulun seudun, Ylivieskan ja Raahen seutukunnan TE-toimistojen alueilla, joissa lomautettujen määrä myös laski eniten viime vuoden syyskuusta. Toimialoista lomautuksia oli syyskuussa eniten teollisuuden (97 henk.), rakentamisen (90 henk.) sekä ammatillisen-, tieteellisen- ja teknisen toimen (19 henk.) aloilla.

Lomautettujen osuus kaikista työttömistä työnhakijoista oli Pohjois-Pohjanmaalla vuoden 2009 syyskuussa 9,4 % ja tämän vuoden syyskuussa 5,1 %. Vastaavat luvut koko maassa olivat 11,3 % ja 5,7 %.

Erillisen ryhmälomautusseurannan, jossa tarkastellaan yli 10 hengen ryhmälomautuksia, perusteella Pohjois-Pohjanmaalla oli syyskuun lopussa lomautettuja 121, mikä on n. 610 vähemmän kuin viime vuoden syyskuussa.



Lähteet: TEM; työnvälitystilastot, Pohjois-Pohjanmaan ELY-keskus

### TEM, TYÖNVÄLITYSTILASTO KK1, KUUKAUSIKERTOMUS SYYSKUU 2010 TYÖNVÄLITYKSEN TOIMINTA KUUKAUDEN AIKANA PÖHJOIS-PÖHJANMAALLA

TOIMINTA KUUKAUDEN AIKANA	2010	2010	Muutos	Muutos	2009	Muutos	Muutos
	syys	elo	lkm	%	syys	lkm	%
<b>Työnhakijat yhteensä</b>	<b>40 193</b>	<b>44 244</b>	<b>-4 051</b>	<b>-9,2</b>	<b>40 315</b>	<b>-122</b>	<b>-0,3</b>
- työttömät työnhakijat	21 668	25 707	-4 039	-15,7	22 735	-1 067	-4,7
- muut työnhakijat	18 525	18 537	-12	-0,1	17 580	945	5,4
<b>Työhaun aloittaneet,</b>	<b>3 094</b>	<b>3 071</b>	<b>23</b>	<b>0,7</b>	<b>3 540</b>	<b>-446</b>	<b>-12,6</b>
- työttömät	1 902	1 821	81	4,4	1 896	6	0,3
<b>Työhaun päättäneet</b>	<b>4 367</b>	<b>8 059</b>	<b>-3 692</b>	<b>-45,8</b>	<b>4 381</b>	<b>-14</b>	<b>-0,3</b>
<b>Uudet sijoitukset tukitoimenpiteillä</b>	<b>846</b>	<b>1 306</b>	<b>-460</b>	<b>-35,2</b>	<b>684</b>	<b>162</b>	<b>23,7</b>
<b>Aloittanut työvoimakoulutuksen</b>	<b>942</b>	<b>965</b>	<b>-23</b>	<b>-2,4</b>	<b>716</b>	<b>226</b>	<b>31,6</b>
<b>Kuukauden kaikki työpaikat</b>	<b>3 527</b>	<b>4 023</b>	<b>-496</b>	<b>-12,3</b>	<b>3 117</b>	<b>410</b>	<b>13,2</b>
- kuukauden uudet työpaikat	2 217	2 675	-458	-17,1	1 993	224	11,2
- täyttyneet työpaikat	2 097	2 613	-516	-19,7	1 960	137	7,0

TEM, TYÖNVÄLITYSTILASTO TK3, TILANNEKATSAUS 30.09.2010

TYÖTTÖMÄT TYÖNHAKIJAT (ilman lomautettuja) JA AVOIMET TYÖPAIKAT

AMMATTIRYHMITÄIN POHJOIS-POHJANMAALLA

	2009	2010	2010	Muutos	Muutos	2009	2010	2010	Muutos	Muutos		
	syys	elo	syys	09/10	09/10	syys	elo	syys	09/10	09/10		
<b>Ammattiryhmä</b>	<b>Työttömät työnhakijat</b>				<b>lkm</b>	<b>%</b>	<b>Avoimet työpaikat</b>				<b>lkm</b>	<b>%</b>
<b>Tieteellinen, tekninen ja taiteellinen työ, josta</b>	<b>2318</b>	<b>2474</b>	<b>2093</b>	<b>-225</b>	<b>-9,7</b>	<b>91</b>	<b>92</b>	<b>114</b>	<b>23</b>	<b>25,3</b>		
tekniikan ala	1070	1029	942	-128		13	28	25	12			
kemian ja fysiikan ala	183	171	145	-38		0	0	0	0			
biologian ala	100	100	82	-18		0	3	1	1			
opetusala	421	558	402	-19		35	38	73	38			
taide- ja viihdeala	239	251	211	-28		7	3	1	-6			
<b>Terveystieteiden ja sosiaaliala, josta</b>	<b>1867</b>	<b>1926</b>	<b>1805</b>	<b>-62</b>	<b>-3,3</b>	<b>133</b>	<b>257</b>	<b>220</b>	<b>87</b>	<b>65,4</b>		
terveyden- ja sairaanhoito	773	708	722	-51		62	104	118	56			
sosiaaliala	510	524	476	-34		37	59	40	3			
lasten päivähoito	326	393	332	6		7	23	18	11			
<b>Hallinto- ja toimistotyö, it-alan työ, josta</b>	<b>2151</b>	<b>2115</b>	<b>1998</b>	<b>-153</b>	<b>-7,1</b>	<b>57</b>	<b>49</b>	<b>79</b>	<b>22</b>	<b>38,6</b>		
liikeryhtymien ja järjestöjen joht.	164	167	156	-8		16	9	11	-5			
taloushallinnon suunn.	118	118	120	2		5	12	14	9			
siht. ja toimistotyö	1105	1003	959	-146		9	10	13	4			
tietotekniikka	435	511	484	49		17	5	6	-11			
<b>Kaupallinen työ, josta</b>	<b>1308</b>	<b>1292</b>	<b>1229</b>	<b>-79</b>	<b>-6,0</b>	<b>419</b>	<b>468</b>	<b>396</b>	<b>-23</b>	<b>-5,5</b>		
mainonta ja markkinointi	161	163	149	-12		2	7	4	2			
myynti ja kauppaedustus	256	258	240	-16		381	284	322	-59			
tavaroiden myynti	829	799	771	-58		29	165	60	31			
<b>Maa- ja metsätaloustyö, kalastusala, josta</b>	<b>641</b>	<b>617</b>	<b>589</b>	<b>-52</b>	<b>-8,1</b>	<b>17</b>	<b>49</b>	<b>25</b>	<b>8</b>	<b>47,1</b>		
maatilatal. ja eläintenhoito	244	250	235	-9		10	20	11	1			
puutarha- ja puistotyö	122	129	127	5		1	5	1	0			
metsätyö	247	207	195	-52		6	17	13	7			
<b>Kuljetus- ja liikennetyö, josta</b>	<b>632</b>	<b>581</b>	<b>595</b>	<b>-37</b>	<b>-5,9</b>	<b>32</b>	<b>36</b>	<b>36</b>	<b>4</b>	<b>12,5</b>		
tieliikenne	505	467	484	-21		20	24	28	8			
<b>Rakennus- ja kaivosala, josta</b>	<b>1623</b>	<b>1369</b>	<b>1340</b>	<b>-283</b>	<b>-17,4</b>	<b>96</b>	<b>59</b>	<b>74</b>	<b>-22</b>	<b>-22,9</b>		
talonrakennus	1350	1155	1115	-235		31	43	60	29			
työkoneiden käyttö	181	159	169	-12		9	10	10	1			
<b>Teollinen työ, josta</b>	<b>4422</b>	<b>3933</b>	<b>3886</b>	<b>-536</b>	<b>-12,1</b>	<b>51</b>	<b>156</b>	<b>143</b>	<b>92</b>	<b>180,4</b>		
ompelu ja vaateala	192	245	213	21		1	4	0	-1			
konepaja- ja rak.metalli	1528	1280	1338	-190		23	56	43	20			
sähkötyö	1127	953	925	-202		4	67	60	56			
puutyö	502	417	410	-92		4	6	7	3			
elintarviketeollisuus	143	156	147	4		18	3	9	-9			
pakkaus, varasto, ahtaus	236	250	232	-4		1	16	20	19			
sekätyö, teollisuus	205	201	198	-7		0	0	0	0			
<b>Palvelutyö, josta</b>	<b>1933</b>	<b>1865</b>	<b>1789</b>	<b>-144</b>	<b>-7,4</b>	<b>209</b>	<b>252</b>	<b>327</b>	<b>118</b>	<b>56,5</b>		
majoitusliike, suurtalous	820	820	772	-48		60	75	93	33			
tarjoilu	249	214	217	-32		44	67	97	53			
kiinteistönhoito, siivous	609	563	551	-58		74	78	101	27			
kauneudenhoito, hygienia	118	134	114	-4		20	20	23	3			
<b>Muualla luokittelem. työ, josta</b>	<b>2485</b>	<b>2902</b>	<b>2411</b>	<b>-74</b>	<b>-3,0</b>	<b>0</b>	<b>0</b>	<b>0</b>	<b>0</b>	<b>0,0</b>		
koululaiset ja opiskelijat	98	129	97	-1		0	0	0	0			
ilman ammattia olevat	2120	2442	2074	-46		0	0	0	0			
ammattinvalittajat	167	162	158	-9		0	0	0	0			
vastavalmistuneet	93	161	75	-18		0	0	0	0			
<b>Lomautetut</b>	<b>2013</b>	<b>935</b>	<b>947</b>	<b>-1066</b>	<b>-53,0</b>							
<b>Työttömät, Av.työp.t yht.</b>	<b>21393</b>	<b>20009</b>	<b>18682</b>	<b>-2711</b>	<b>-12,7</b>	<b>1105</b>	<b>1418</b>	<b>1414</b>	<b>309</b>	<b>28,0</b>		

TEM, TYÖNVÄLITYSTILASTO TK14A, TILANNEKATSAUS 30.09.2010

TYÖTTÖMÄT TYÖNHAKIJAT JA AVOIMET TYÖPAIKAT KUNNITTAIN POHJOIS-POHJANMAALLA

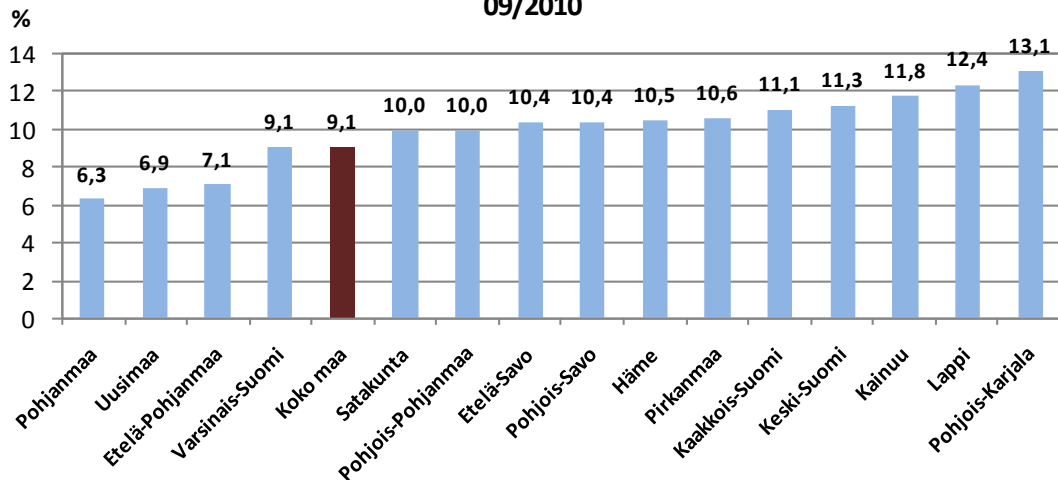
Kunta	Työvoima )	Työttö- aste, %	Työttömät työnhakijat (ml. henk. koht. ilm. lomautetut)								Avoimet työ- paikat
			Yhteensä	Miehet	Naiset	Alle 20- vuotiaat	Alle 25- vuotiaat	Yli 50- vuotiaat	Yli 1 v. tyött.	Vajaa- kunt.	
Alavieska	1177	8,7	102	63	39	3	12	39	34	13	0
Haapajärvi	3223	8,2	264	129	135	13	38	87	57	49	5
Haapavesi	3208	7,6	243	133	110	9	44	98	45	55	18
Hailuoto	434	9,9	43	29	14	0	1	17	13	10	2
Haukipudas	8548	10,3	884	475	409	12	77	304	227	129	12
Ii	3904	12,0	470	259	211	12	51	186	100	80	14
Kalajoki	5738	7,8	450	212	238	14	55	182	68	98	21
Kempele	7534	9,2	692	383	309	34	100	227	181	86	23
Kiiminki	6037	9,9	599	306	293	24	69	197	132	78	4
Kuusamo	7357	10,0	736	395	341	32	111	281	61	114	178
Kärsämäki	1253	10,6	133	87	46	1	16	50	36	25	8
Liminka	3686	6,9	256	129	127	4	30	82	65	21	4
Lumijoki	799	8,6	69	35	34	2	6	31	17	10	1
Merijärvi	458	12,2	56	36	20	3	9	26	4	8	1
Muhos	3758	8,2	309	166	143	8	41	119	66	34	12
Nivala	4686	8,8	412	202	210	14	69	149	63	76	12
Oulainen	3430	10,0	342	223	119	11	45	127	74	78	16
Oulu	69240	11,9	8242	4791	3451	344	1435	2060	1959	1112	1016
Oulunsalo	4434	7,9	349	189	160	14	41	102	79	35	19
Pudasjärvi	3566	12,7	453	288	165	11	39	196	89	127	35
Pyhäjoki	1435	9,9	142	75	67	4	21	53	31	20	1
Pyhäjärvi	2404	11,6	278	162	116	10	30	108	50	41	9
Pyhäntä	718	6,8	49	30	19	1	3	25	6	6	2
Raahe	10455	10,2	1063	594	469	51	190	310	185	208	107
Reisjärvi	1226	6,4	78	46	32	2	10	36	14	10	1
Sievi	2080	7,5	156	86	70	4	21	54	31	28	5
Siikajoki	2403	8,4	202	107	95	8	22	91	31	38	7
Siikalatva	2629	7,5	197	117	80	11	22	84	32	30	4
Taivalkoski	1860	17,8	331	200	131	9	32	137	29	48	16
Tyrnävä	2620	7,2	188	101	87	6	23	60	29	27	2
Utajärvi	1170	10,5	123	77	46	2	15	57	30	17	5
Vihanti	1301	10,3	134	74	60	3	12	63	26	28	4
Yli-Ii	820	10,1	83	48	35	2	8	40	18	17	6
Ylivieska	6527	9,1	597	304	293	23	81	217	134	82	34
Pohjois- Pohjanmaa	186000	10,1	18725	10551	8174	701	2779	5895	4016	2838	1604
Seutukunta											
Oulu	107090	10,9	11631	6604	5027	448	1823	3199	2768	1542	1095
Oulunkaari	9460	11,9	1129	672	457	27	113	479	237	241	60
Raahe	15594	9,9	1541	850	691	66	245	517	273	294	119
Siikalatva	6555	7,5	489	280	209	21	69	207	83	91	24
Nivala-Haapaj.	12792	9,1	1165	626	539	40	163	430	220	201	35
Ylivieska	19410	8,8	1703	924	779	58	223	645	345	307	77
Koillismaa	9217	11,6	1067	595	472	41	143	418	90	162	194

\*) Kuntien työvoima (15-74 -vuotiaat) on Tilastokeskuksen Työssäkäyntitilaston ennakkotieto vuodelta 2008.

\*\*) Pohjois-Pohjanmaan työvoima (15-74 -vuotiaat) on Tilastokeskuksen Työvoimatutkimuksen kolmannen vuosineljänneksen tieto vuodelta 2009.

## Työttömyysasteet (%) ELY-keskuksittain

09/2010



Lähde: TEM, työnvälitystilastot, Pohjois-Pohjanmaan ELY-keskus

### Lisätietoja työllisyyskatsauksesta antavat

#### Työllisyys- ja yrittäjyys yksikössä:

Yksikönpäällikkö Maire Mäki, vaihde 020 63 60020, gsm 044 436 8200

#### Strategia yksikössä:

Henkilöasiakkuuspäällikkö Helena Pajunen, vaihde 020 63 60020, gsm 044 436 8218  
Tutkimussihteeri Helena Suvanto (taulukot, tilastoluvut), vaihde 020 63 60020, gsm 050 390 2364

#### TE-toimistoissa:

Koillismaan TE-toimiston johtaja Liisa Riekki, puh. 010 60 44631  
Nivala-Haapajärven seutukunnan TE-toimiston johtaja Helena Marjamaa, puh. 010 60 44470  
Oulun seudun TE-toimiston johtaja Pasi Wallenberg, puh. 010 60 44232  
Raahen seutukunnan TE-toimiston johtaja Anita Kenakkala, puh. 010 60 44672  
Siikalatvan TE-toimiston johtaja Helmi Haarakangas, puh. 010 60 44531  
Ylivieskan seutukunnan TE-toimiston johtaja Risto Similä, puh. 010 60 44741

Työllisyyskatsaus on saatavissa sähköisenä Internet-sivuiltamme.  
Sivuilla on lisäksi täydentävää tilastoaineistoa (työttömyys ammattiryhmittäin,  
koulutusaloittain ja seutukunnittain) osoitteessa:

[www.ely-keskus.fi/pohjois-pohjanmaa](http://www.ely-keskus.fi/pohjois-pohjanmaa)

Ajankohtaista, Julkaisut, Työmarkkinoiden, työvoimatarpeen ja talouden kehitys,  
Työllisyyskatsaukset, Alueellista tilastotietoa

#### Julkaisuarkisto (te-keskus.fi):

Elinkeinot, työ, osaaminen ja kulttuuri/Työvoima ja työllisyys/Pohjois-Pohjanmaa/Tilastot ja julkaisut

Avoimista työpaikoista ja työnhakijoista saa lisätietoa osoitteista [www.tem.fi](http://www.tem.fi), [www.mol.fi](http://www.mol.fi)